

OŚRODEK DOKUMENTACJI
ZABYTKÓW W WARSZAWIE
KARTA EWIDENCYJNA ZABYTKÓW
ARCHITEKTURY I BUDOWNICTWA

A B C D E F G H I J K L Ł M N O P R S T U V W X Y Z

Nr

14328

1. Obiekt

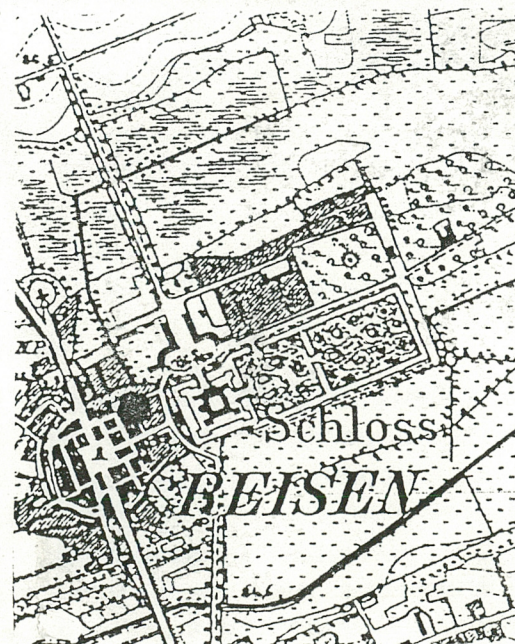
DOM MIESZKALNY OB. OŚRODEK KULTURY

2. Czas powstania

1734 , XIX w.
przebudowa po 1902r.

3. Miejscowość

RYDZYNA



4. Adres

Rynek 8 ,d. Nr 7
64-130 Rydzyna

nr hipoteczny

lub ewid. gruntów działka nr 335

5. Przynależność administracyjna

województwo wielkopolskie

powiat leszczyński

gmina Rydzyna

6. Poprzednie nazwy miejscowości

Ridzina, Reisen

7. Przynależność administracyjna

przed 1.01.1999

województwo

leszczyńskie

8. Właściciel i jego adres

Gmina Rydzyna, Rynek 1 ,64-130 Rydzyna

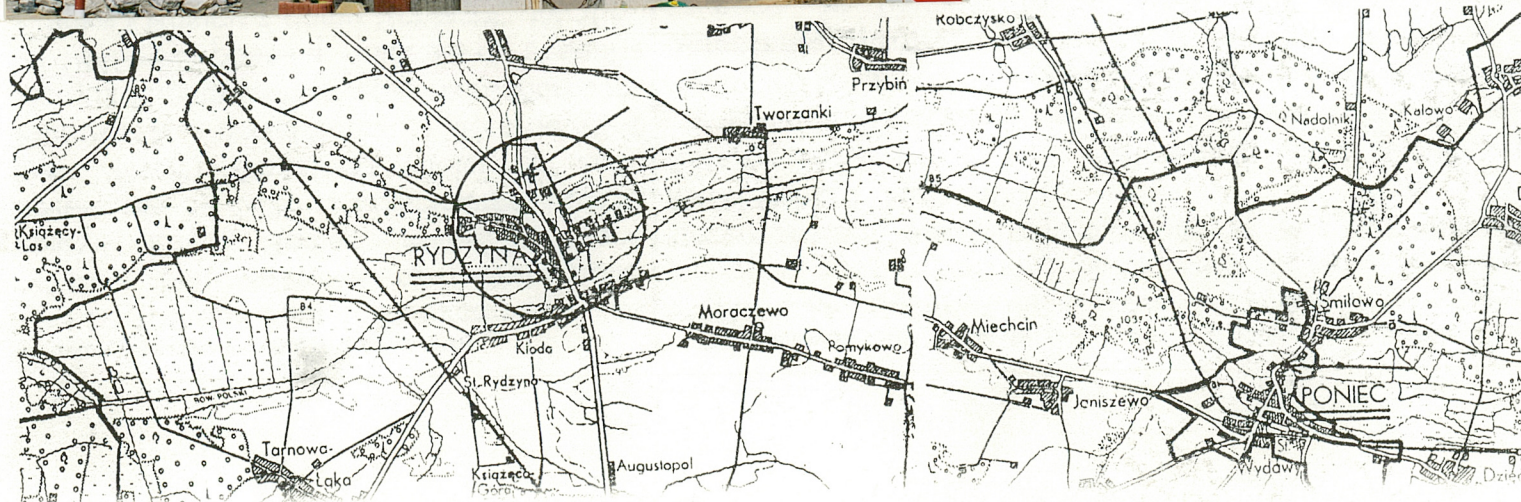
9. Użytkownik i jego adres

Miejsko-Gminny Ośrodek Kultury
w Rydzynie , Rynek 7
64-130 Rydzyna

10. Rejestr zabytków

Nr 230/203A

data 30.VIII. 1968r.



12. Autorzy, historia obiektu, określenie stylu

[redacted] pod datą 1799 informuje, że od tego roku właścicielami nieruchomości zostali Elias Gotlieb Milke z żoną Katarzyną. W 1826 r. właścicielem posesji jest Johann Christoph Klutch z żoną Florentyną z domu Schlacht która od 1840 jest już jedyną właścicielką nieruchomości. W 1845 roku posesja należała do Josepha Franke i Rosiny z domu Schlacht. W 1850 roku właścicielami nieruchomości są Johan Fiebig i żona Dorota, zaś w 1856 roku młynarz ? Wilhelm Eintner. W 1857 r. przechodzi w ręce Aleksandra Edwarda Eintnera, zaś w 1864 w ręce Karla Wilhelma Eintnera. Pod tą samą datą figuruje również jako właściciel Carl Gerlich, zatem przypuszczalnie mogła to być współwłasność. W 1880 roku właścicielem został Ferdynand Keupsch (Klupsch ?) i jest to ostatnia wzmianka w tej księdze. Nieruchomość ta znajdowała się w kilkakrotnie w rękach właścicieli sąsiedniej kamienicy Nr 7. Budynek został w latach 70. XX wieku zakupiony od ówczesnego właściciela - [redacted] spadkobierczyni po p. Płóćniaku z przeznaczeniem na ośrodek kultury.

Budynek barokowy, wzniesiony w 1734r., po spaleniu się w 1707 r. budynku wcześniejszego, przebudowany zapewne w XIX w. i po 1902r. Pierwotnie kalenicowy, po przebudowie w pocz. XX w. wprowadzono fasadę szczytową z neobarokowym szczytem.

13. Opis (sytuacja, materiał i konstrukcja, rzut, bryła, elewacje, dach, wnętrze, wyposażenie, instalacje

SYTUACJA: Budynek usytuowany jest w północnej pierzei rynku, u wlotu ulicy Wolności. Od strony północnej posesja dochodzi do ulicy Słowackiego, od strony zachodniej sąsiaduje z budynkiem Nr 7 z którym posiada wewnętrzną komunikację. Budynek narożnikowy, usytuowany szczytowo.

MATERIAŁ I TECHNIKI:

Ściany: murowane z cegły ceramicznej pełnej w partii piwnic z użyciem kamienia, obustronnie otynkowane. Ściany malowane oraz pokryte tapetami, w kondygnacji parteru posiadają drewniane, płycinowe boazerie. Na poddaszu ściany działowe płytowe.

Sklepienia, stropy: w piwnicach w korytarzu sklepienie ceglane odcinkowe wsparte na stalowych szynach, w pomieszczeniu piwnicznym sklepienie ceglane kolebkowe. Nad pozostałymi kondygnacjami stropy nowe drewniane, belkowe, w większości pomieszczeń z widocznymi belkami stropowymi. W korytarzu użyte belki stare, sfazowane na krawędziach, podobnie w dużej sali na piętrze. W holu strop podbity deskami ułożonymi na styk, z szerokimi deskami imitującymi belki o profilowanych krawędziach ułożonymi w poprzek desek stropu.

Więźba: drewniana, konstrukcji jętkowej, wsparta na 2 rzędach słupów z mieczami, podbita płytami, częściowo wbudowana w konstrukcję ścianek poddasza

Dach: kryty dachówką ceramiczną karpiówką układaną w koronkę. Kalenice kryte są ceramicznymi gąsiorami.

Posadzki: w piwnicy posadzki wylane z cementu. W korytarzu, holu i pomieszczeniu kuchni z płyt lastriko, w pokojach podłogi drewniane, deskowe lakierowane, w narożnym pokoju parteru od strony południowego wschodu podłogi panelowe. Na poddaszu podłogi z płyt.

Schody: do piwnicy prowadzą schody cementowe, zabiegowe. Na drugą kondygnację schody drewniane, jednobiegowe z podstopnicami. Balustrada drewniana z wycinanymi w desce tralkami, poręcz profilowana. Na poddasze schody drewniane, zabiegowe, bez podstopnic z balustradą identyczną jak w schodach głównych.

Otwory okienne, okna: otwory okienne posiadają kształt prostokątów. Okna drewniane, konstrukcji skrzynkowej, z poziomymi szczeblinami, dwudzielne nowe.

Otwory drzwiowe, drzwi: wszystkie otwory drzwiowe posiadają kształt prostokątów. Stolarka drzwiowa ujednolicona, nowa, drewniana. Drzwi jedno i dwuskrzydłowe, ościeżnicowe, w profilowanych opaskach. Płyciny prostokątne. Skrzydła zawieszane są na dwóch zawiasach czopowych, szyldy i klamki mosiężne, ozdobne.

RZUT: budynek założony na rzucie wydłużonego prostokąta z korytarzem pośrodku traktu frontowego przechodzącym w obszerny hol ze schodami na drugą kondygnację i wąskim korytarzem

14. Kubatura 1700 m ³ .	15. pow. użytkowa pow. zabud. 172 m. ²	16. Przeznaczenie pierwotne dom mieszkalny	17. Użytkowanie obecne ośrodek kultury
18. Prace budowlane i konserwatorskie, ich przebieg i dokumentacja (po 1945r.) ■ w latach 1982 - 1984 przeprowadzono remont kapitalny obiektu związaną z adaptacją na ośrodek kultury, przeprowadzono wymianę stropów , konstrukcji dachowej, wymianę stolarki okiennej i drzwiowej, podłóg, wzmocniono ławy fundamentowe, założono instalację wodno-kanalizacyjną i centralne ogrzewanie. Poszerzono budynek w kierunku północnym- powiększono go o korytarz i wc . Oprócz pierwotnie istniejącego stropu z odkrytymi belkami w sali traktu tylnego na parterze wprowadzono (odtworzono) dodatkowe stropy belkowe w innych pomieszczeniach (korytarz, pokój na piętrze) oraz belki - deski imitujące strop belkowy. ■ w 2001 r. częściowa naprawa dachu, wymiana pieca c.o. z węglowego na gazowy. W miarę potrzeb na bieżąco malowane są wnętrza.		19. Stan zachowania (fundamenty, ściany zewnętrzne, ściany wewnętrzne, sklepienia, stropy, konstrukcje dachowe, pokrycie dachu, wyposażenie i instalacje Ogólnie dobry. Ściany w partiach przyziemia od strony wnętrza w piwnicach wykazują ślady zawilgocenia i mają zmurszałe tynki. Zachowany jest ogólny układ wnętrza, w dawnej sklepionej ciemnej kuchni wprowadzono płaski strop,	
20. Najpilniejsze postulaty konserwatorskie osuszyć ściany piwnic			

21. Akta archiwalne i źródła ikonograficzne (rodzaj, numer i miejsce przechowywania)

Sąd Rejonowy w Lesznie, Wydział Ksiąg Wieczystych-

E.Foksowicz , Zabudowa miasta Rydzyny - Rynek 7 ,
Dokumentacja techniczno-konserwatorska , Poznań 1969
archiwum SOZ Delegatura Leszno

- karta „zielona” obiektu , oprac. T.Jurasz, 1957
archiwum SOZ Delegatura Leszno

22 . Bibliografia

■ Katalog Zabytków Sztuki w Polsce, t.V.woj. poznańskie,
z. 12 , pow. leszczyński pod red. A.Sławskiej i T. Ruszczyńskiej ,
Warszawa 1975, s. 87

23. Uwagi różne

24 Opracowanie karty ewidencyjnej

tekst Ewa Piesiewicz 2003

plany, rysunki: Ewa Piesiewicz 2003

zdjęcia fotograf. Ewa Piesiewicz 2003

Miejsce przechowywania negatywów SOZ Delegatura Leszno

KARTA PO WYPEŁNIENIU PODLEGA OCHRONIE NA PODSTAWIE PRZEPISÓW PRAWA AUTORSKIEGO

25. Adnotacje o inspekcjach, informacje o zmianach (daty, imiona i nazwiska wypełniających)

26 Załączniki

Wkładki Nr 1 - 6

1.Miejscowość: Rydzyna 2.Gmina: Rydzyna 3.Powiat: leszczyński 4.Województwo: wielkopolskie	Obiekt (nazwa jak w karcie) DOM MIESZKALNY OB. OŚRODEK KULTURY – Rynek 8	ciąg dalszy opisu - zdjęcia
-----------------------------------------------------------------------------------------------------	-----------------------------------------------------------------------------------------	-----------------------------

wychodzącym z holu, umieszczonym z boku traktu tylnego. Układ pomieszczeń trzytraktowy. Od północy dobudowane prostokątne skrzydło mieszczące salę oraz przybudówka mieszcząca toalety i przedłużenie korytarza.

BRYŁA: zwarta, częściowo podpiwniczona. Złożona z dwukondygnacyjnego korpusu z użytkowym poddaszem, nakrytego dachem dwuspadowym trójpółaciowym oraz dostawionego od północy piętrowego skrzydła, nakrytego niższym dachem dwuspadowym.

ELEWACJE: otynkowane, posadowione na niskim słabo wyodrębnionym cokole. Otwory okienne obramowane są profilowanymi opaskami wyciągniętymi w tynku. Fasada szczytowa czteroosiowa z otworem drzwiowym umieszczonym na drugiej osi od zachodu. Kondygnacje dzielone są gzymsami między kondygnacyjnymi, otwory okienne drugiej kondygnacji umieszczone są na wspólnym gzymsie, nad drzwiami parteru blenda okienna. Strefa szczytowa wydzielona jest dość szerokim uskokowym gzymsem. Szczyt o formach wykrojowych, wklęsło wypukłych z wolutowymi spływami na narożach, zwieńczony jest półkolistym naczółkiem. Płaszczyzna szczytu obramowana jest szeroką opaską podkreślającą zarys krawędzi. W szczycie umieszczone są dwa duże okna, ustawione na wspólnym gzymsie obramowane opaskami z uszakami i kluczami. Pod oknami prostokątne płyciny okienne. Elewacja boczna - siedmioosiowa z nierównomiernie rozłożonymi otworami okiennymi. W elewacji tylnej dwa małe okienka w partii szczytu

WNĘTRZA: w trakcie frontowym, mniej więcej w połowie szerokości znajduje się korytarz z założonymi po bokach pomieszczeniami. Korytarz w części środkowej przechodzi w obszerny hol z umieszczonymi w narożniku schodami na drugą kondygnację. Z holu prowadzi bezpośrednie wejście do sali domu Nr 7, oraz do dużego pomieszczenia ze stropem belkowym, z którego można po kilku stopniach dostać się do małego pokoju umieszczonego w skrzydle. Jego poziom podłogi znajduje się wyżej niż poziom korpusu. Z korytarza bezpośrednie przejście na scenę sali domu Nr 7. Na piętrze znajdują się pokoje od frontu i elewacji bocznej, zaś w trakcie tylnym na całej jego szerokości duża sala ze stropem belkowym. Poddasze zabudowane, użytkowane jako magazyn strojów zespołu ośrodka kultury. Od strony zachodniej znajduje się przejście na poddasze budynku Nr 7.

WYPOSAŻENIE: - belka stropu z wyrytym tekstem

Was der feind Ano 1707 hat neugebrandt (?)

IHS MARIA

Ist Ano 1734 wieder gebracht zum Stan. IAS

INSTALACJE:

- wodno - kanalizacyjna
- centralne ogrzewanie
- elektryczna



2



4



3

1.Miejscowość: Rydzyna
 2.Gmina: Rydzyna
 3.Powiat: leszczyński
 4.Województwo: wielkopolskie

Obiekt (nazwa jak w karcie)

DOM MIESZKALNY OB. OŚRODEK KULTURY - Rynek 8

zdjęcia

SPIS ZDJĘĆ

Nr zdjęcia	Opis zdjęcia
1	Fasada widok ogólny
2	Elewacja boczna wschodnia
3	Fragment fasady – szczyt
4	Korytarz wejściowy
5	Korytarz tylny
6	Korytarz tylny - fragment stropu belkowego
7	Sala ze stropem belkowym na parterze
8	Sala ze stropem belkowym na piętrze
9	Schody z parteru na piętro - widok z korytarza
10	Schody z parteru na piętro - widok z holu
11	Klatka schodowa na piętrze
12	Schody na poddasze
13	Stolarka drzwi wewnętrznych
14	Korytarz w piwnicy ze schodami
15	Fragment piwnicy - przejście z korytarza do głównego pomieszczenia
16	Piwnica - sklepienie pomieszczenia
17	Piwnica - ściany z widocznym użyciem kamienia
18	Okienko do piwnicy w elewacji wschodniej
19	Podwórze - widok ogólny na garaże
20	Podwórze- budynek gospodarczy
21	Brama wjazdowa na posesję
22	Strop belkowy z widocznym napisem - sala na parterze
23-25	Fragment belki z napisem
26	Widok ogólny pierzei północnej Rynku

5



6



7



1.Miejscowość: Rydzyna
2.Gmina: Rydzyna
3.Powiat: leszczyński
4.Województwo: wielkopolskie

Obiekt (nazwa jak w karcie)

DOM MIESZKALNY OB. OŚRODEK KULTURY - Rynek 8

zdjęcia

8



9





10



11



12

1.Miejscowość: Rydzyna
2.Gmina: Rydzyna
3.Powiat: leszczyński
4.Województwo: wielkopolskie

Obiekt (nazwa jak w karcie)

DOM MIESZKALNY OB. OŚRODEK KULTURY - Rynek 8

zdjęcia

13



14



15





16



17



18

1.Miejscowość: Rydzyna
2.Gmina: Rydzyna
3.Powiat: leszczyński
4.Województwo: wielkopolskie

Obiekt (nazwa jak w karcie)

DOM MIESZKALNY OB. OŚRODEK KULTURY - Rynek 8

zdjęcia

19



20



21





22



24



23



25

1.Miejscowość: Rydzyna

2.Gmina: Rydzyna

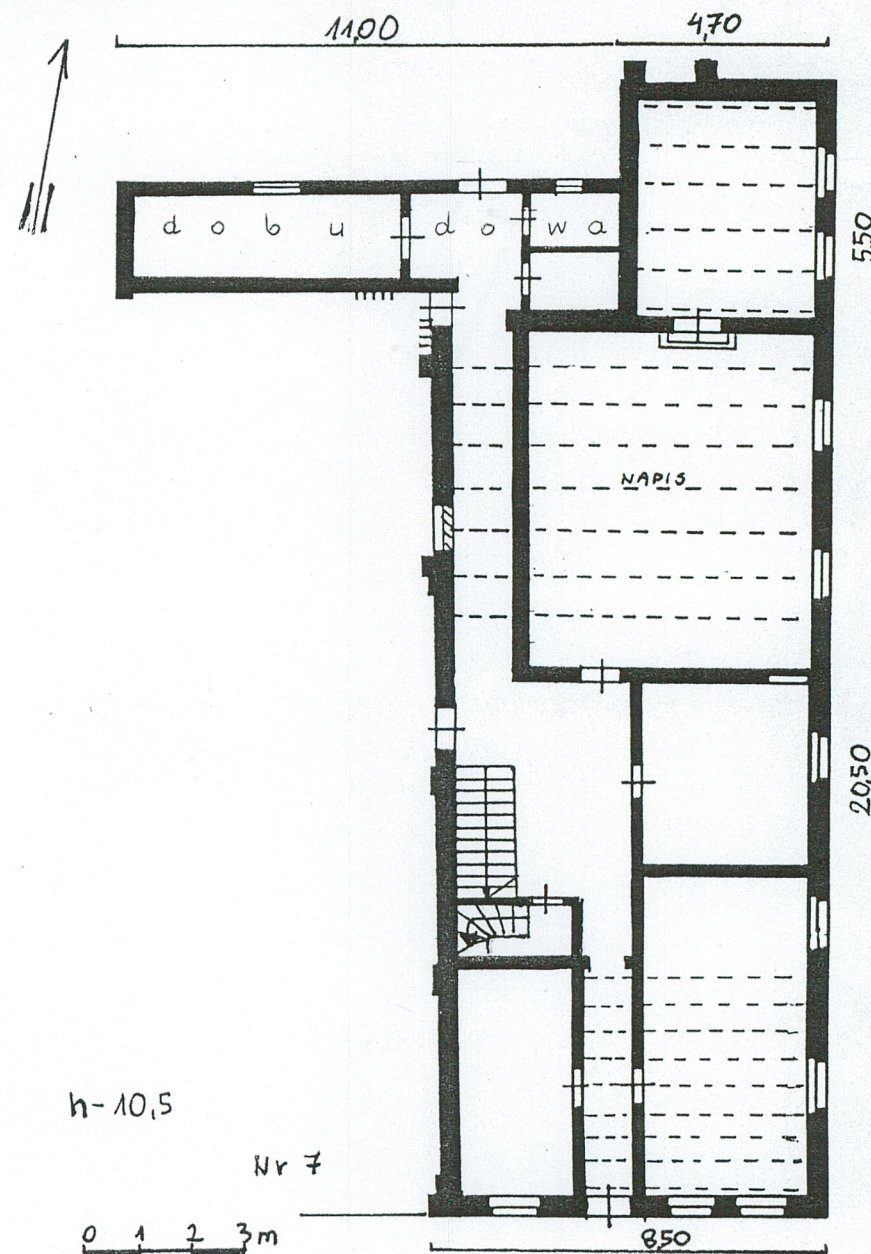
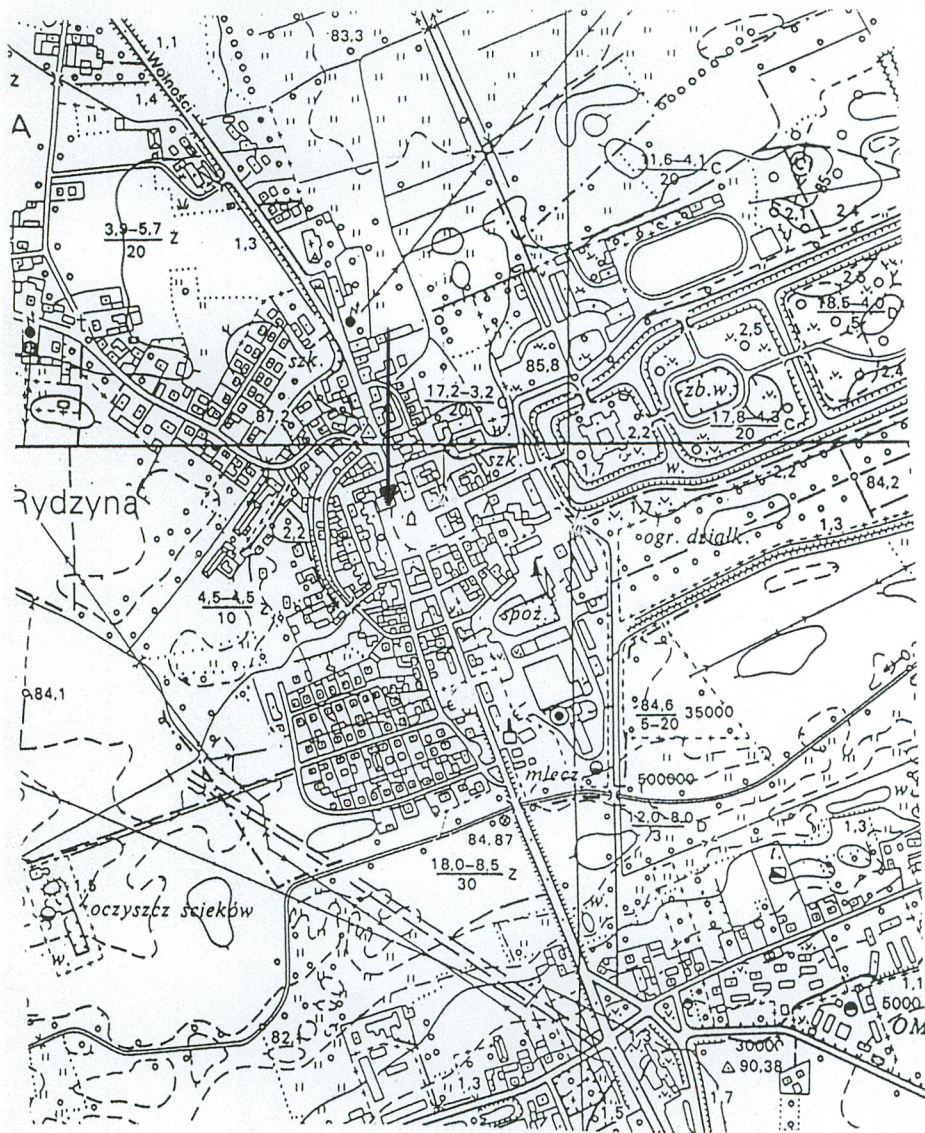
Powiat: leszczyński

4. Województwo: wielkopolskie

Obiekt (nazwa jak w karcie)	
------------------------------	--

DOM MIESZKALNY OB. OŚRODEK KULTURY - Rynek 8

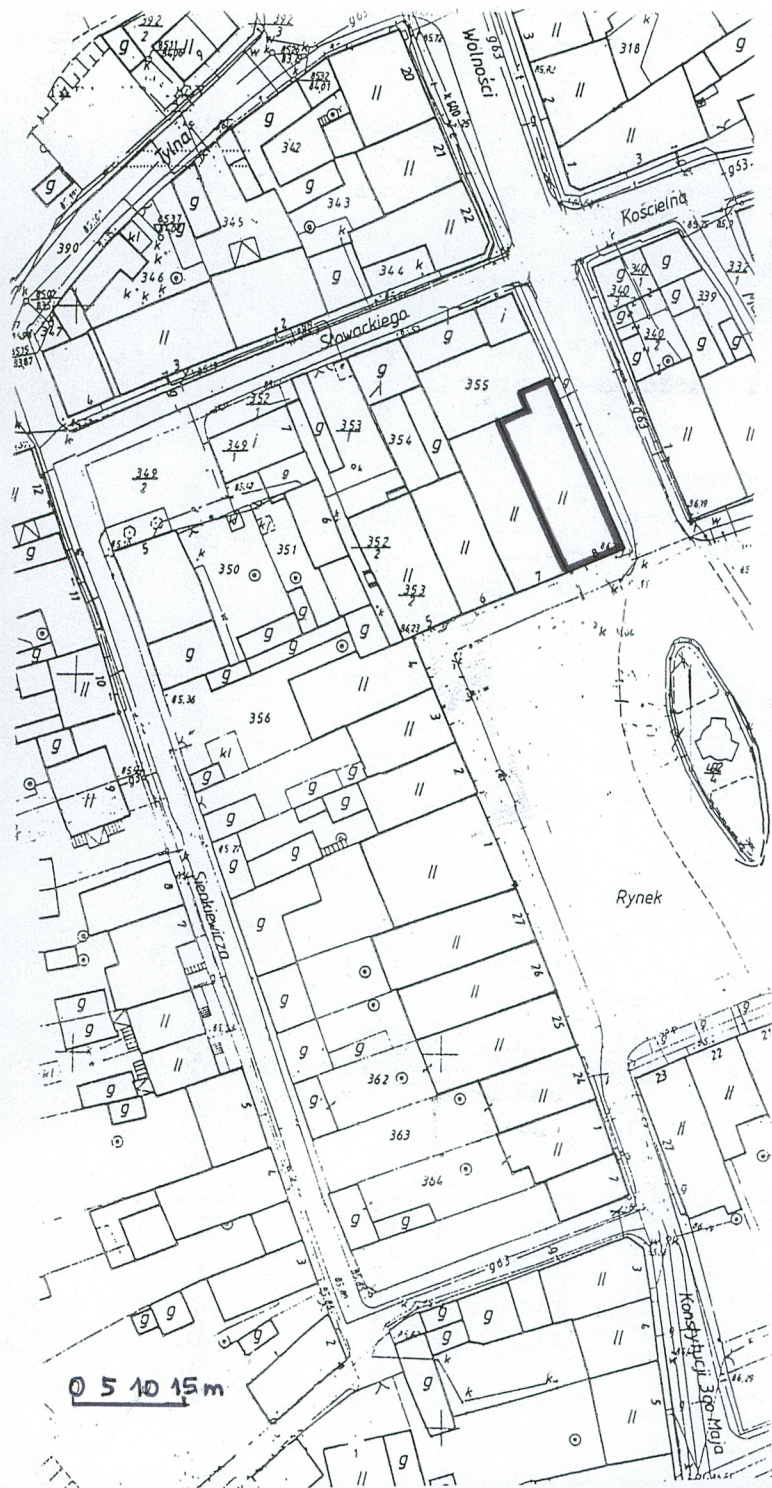
plan sytuacyjny , rzut



Wkładkę założyła :

Ewa Piesiewicz 2003

Miejsce przechowywania negatywów SOZ Delegatura Leszno



26

