

1. Obiekt

DOM MIESZKALNY

2. Czas powstania

1783 r.
1970 r.

3. Miejscowość

RYDZYNA

4. Adres

ul. Wolności 6
64-130 Rydzyna

nr hipoteczny

5. Przynależność administracyjna

województwo wielkopolskie
gmina Rydzyna
powiat Leszno

6. Poprzednie nazwy miejscowości

Rydzyn, Ridzina, Reisen-do 1945
Rydzyna po 1945

7. Przynależność administracyjna przed 1 VI 1975

województwo poznańskie
powiat leszczyński
przed 01.01.99 woj. leszczyńskie

8. Właściciel i jego adres

Gmina Rydzyna
Urząd Miasta i Gminy, Rynek 1
64-130 Rydzyna

9. Użytkownik i jego adres

Zakład Gospodarki Komunalnej i
Mieszkaniowej w Rydzynie
ul. Rynek 2
64-130 Rydzyna

10. Rejestr zabytków

1664/1044/A
1389/A

data 23.11.1992 r.

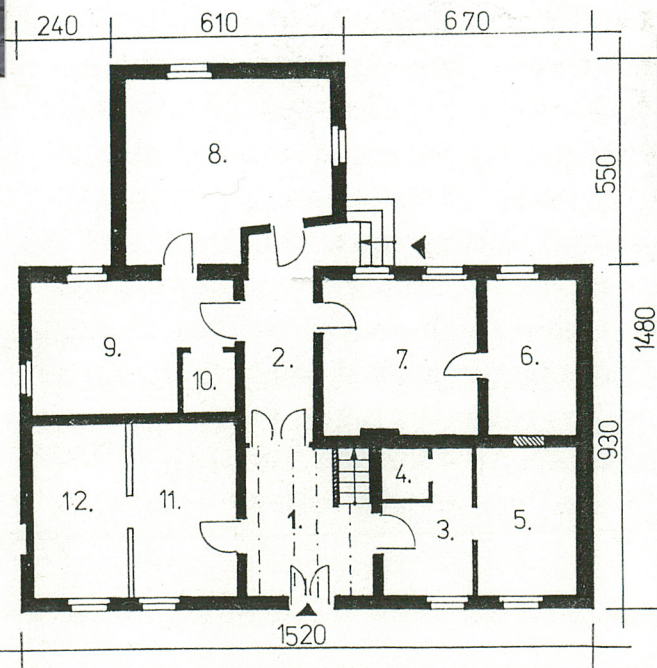


0 2 4 6 8 10 m



h = 7 m

- 1,2. Sien, ob. korytarz
7,3,9,11. Kuchnia
4,10. Łazienka
5,12. Pokój
6. Komora, ob. pokój
8. Warsztat stolarski,
ob. pokój



HISTORIA

Budynek powstał około 1783 r. - na co wskazywała data na belce w pokoju, w trakcie frontowym od południa. Przed I wojną budynek zamieszkiwała rodzina Niemców. Obecne mieszkanie w południowo-wschodnim narożniku (ob. pomieszczenia /3/ i /4/), przed I wojną światową, zajmował zakład modystki. W pomieszczeniu obecnej kuchni /3/ znajdowała się duża witryna sklepowa. Po północnej stronie sieni /1/ było mieszkanie. Mąż modystki, z zawodu stolarz, dobudował od wschodu pomieszczenie przeznaczone na warsztat - dzisiejsza dobudówka /8/. Pod koniec II wojny światowej Niemcy opuścili budynek. W 1945 r. obiekt przeszedł na własność Skarbu Państwa. Do 1958 r. budynek zajmowały dwie, polskie rodziny: państwo [REDAKOWANE]. Do lat 70-tych budynek, wskutek narośnięcia terenu, a w szczególności przez podwyższenie jezdni o 50-60 cm, znalazł się poniżej poziomu jezdni i chodnika. W 1970 r. został przeprowadzony remont generalny, polegający na rozebraniu murów do wysokości 1 m nad ziemią i postawieniu ich od nowa z jednoczesnym wyrównaniem

SYTUACJA

R Y D Z Y N A - miasto usytuowane przy głównym trakcie komunikacyjnym Poznań - Leszno - Wrocław. Położone 10 km na południowy - wschód od Leszna, 10 km na zachód od Ponieca i 10 km na północ od Bojanowa. Wjazd do miasta od strony Leszna ulicą Wolności. Ulica posiada zabudowę zwartą, o charakterze mieszkalnym, jedno-i dwukondygnacyjną. Z barokowej zabudowy ulicy zachowały się trzy, niskie, jednokondygnacyjne budynki. Jednym z nich jest dom nr 6, ograniczony od wschodu ulicą Krótką. Jest to budynek wolnostojący, posadowiony bezpośrednio przy ulicy (oddzielony od niej chodnikiem), kalenicą ustawiony równolegle do ulicy, szczytami na linii północ - południe. Od strony podwórza budynek rozbudowany o jednokondygnacyjną dobudówkę mieszkalną. Dom od strony południowej sąsiaduje z przyległą posesją, oddzielony od niej wjazdem w podwórze. Od strony północnej znajduje się wjazd na teren posesji nr 6. Wjazd zamknięty jest od strony zachodniej bramą i ogrodzony od północy murem. Za murem, po północnej stronie, znajduje się niewielki plac i dwukondygnacyjny budynek cofnięty z linii zabudowy w głąb placu. Od strony wschodniej budynku znajduje się podwórze zamknięte od wschodu ciągiem komórek. Główne wejście do budynku znajduje się w elewacji frontowej. Drugie wejście, w elewacji wschodniej, prowadzi przez bramę wjazdową i podwórze. Podwórze o nieregularnym kształcie, zabudowane od strony wschodniej i częściowo południowej szeregiem komórek i szopek. Teren podwórza z zachowanymi fragmentami bruku. Poza tym przeważa podłoga gruntowa. Wzdłuż elewacji budynku (od strony podwórza) ułożony chodnik z cegły na płask oraz z płytek betonowych.

MATERIAŁ, TECHNIKI

Fundament budynku stanowi warstwa dużych kamieni polnych. Na nich położona została podmurówka z cegły, otynkowana, od strony wschodniej wyodrębniona w kształcie niskiego cokołu.

14. Kubatura 813,37 m ³ 384,802 m ³ - kub. użytkowa	15. Powierzchnia użytkowa 174,91 m ² wys. całkowita 7,0 m wysokość do okapu 3,25 m	16. Przeznaczenie pierwotne Dom mieszkalny	17. Użytkowanie obecne Dom mieszkalny
18. Prace budowlane i konserwatorskie, ich przebieg i dokumentacja 1 ćw. XX w. - dobudowa warsztatu stolarskiego, ob. dobudówka /8/ 1970 r. - remont generalny: <ul style="list-style-type: none"> ■ rozebranie ścian i postawienie ich od nowa ■ zlikwidowanie pokrycia papą na rzecz dachówki ceramicznej ■ zlikwidowanie „czarnej kuchni” pełniącej rolę pralni ■ zlikwidowanie wędzarni w sieni /2/ ■ zamurowanie tzw. kominka w pomieszczeniu /7/ ■ likwidacja stropów belkowych, w tym belki z datą ■ wymiana ścian działowych konstrukcji szachulcowej na ściany murowane ■ wymiana więźby dachowej 	19. Stan zachowania Podmurówka zachowana bez ubytków, za to z licznymi śladami zawilgocenia - spowodowanego brakiem izolacji poziomej. Ściany, zewnętrzne oraz wewnętrzne bez ubytków ale za to również częściowo zawilgocone. Jest to widoczne zwłaszcza w pomieszczeniu /12/ przy ścianie wspólnej z pomieszczeniem /9/. Widoczne są również spękania w murze - elewacja południowa pomieszczenia /8/. W pomieszczeniu /7/ częściowo ugięta podłoga w wyniku zasypania pod nią piwnicy. Pozostałe podłogi w stanie dobrym. Nieszczelne i źle zamocowane w futrynach okna - zwłaszcza w pomieszczeniu /3/. Więźba dachowa w stanie dobrym. Poszycie dachowe w stanie dobrym. Nieliczne ubytki pojedynczych dachówek - zwłaszcza w połaci zachodniej - wymagają uzupełnienia bądź przełożenia. Zachowane i wtórnie wykorzystane zostały belki stropowe - stan dobry.		
20. Najpilniejsze postulaty konserwatorskie 1. Zlikwidować istniejące zawilgocenie w budynku. 2. Uszczelnić i zakonserwować barokowe drzwi wejściowe. 3. Uzupełnić, bądź przełożyć, ceramiczne pokrycie dachowe			

21. Akta archiwalne (rodzaj akt, numer i miejsce przechowywania)

Księga Wieczysta w Sądzie Rejonowym, Wydziale Ksiąg Wieczystych w Lesznie.

22. Bibliografia

Ewa Kręglewska-Foksowicz, Zabudowa Miasta Rydzyna, Dokumentacja Techniczno-konserwatorska. Dom przy ulicy Wolności 6, Poznań, 1969,

Zielona karta architektury z 1957 r. w archiwum SOZ Delegatura, Leszno.

Katalog zabytków sztuki w Polsce, woj. poznańskie, powiat leszczyński, Warszawa, 1975, t., z.12,s.88.

23. Źródła ikonograficzne i fotograficzne (rodzaj, miejsce przechowywania, sygnatury)

Dwa zdjęcia budynku z 1957 roku i jedno 1965 roku w zielonej karcie architektury znajdującej się w archiwum SOZ delegatura w Lesznie.

24. Uwagi różne

25. Opracował

tekst Katarzyna Waclawska lipiec 2001

plany, rysunki Katarzyna Waclawska lipiec 2001

zdjęcia fotogr. Katarzyna Waclawska lipiec 2001

miejsce przechowywania negatywów SOZ Delegatura w Lesznie

KARTA PO WYPEŁNIENIU PODLEGA OCHRONIE NA PODSTAWIE PRZEPISÓW PRAWA AUTORSKIEGO !

26. Adnotacje o inspekcjach, informacje o zmianach (daty, imiona i nazwiska wypełniających)

Brak

27. Załączniki

Wkladek 7

1. Miejscowość2. , gmina, województwo, powiat RYDZYNA, RYDZYNA WIELKOPOLSKIE, LESZCZYŃSKI	2. Obiekt (nazwa jak w karcie) DOM MIESZKALNY ul.WOLNOŚCI 6	3.Zawartość wkładki (nazwa obiektu lub materiału uzupełniającego) c.d. rubryki nr 12 Historia oraz nr 13 Opis
---	---	---

c.d. rubryki nr 12 Historia

poziomów, przy zachowaniu zasadniczego układu przestrzennego wnętrz. Wymieniono również wszystkie stropy drewniane, odkryte, belkowe na stropy murowane. Od lat 90-tych budynek stanowi własność Gminy Rydzyna. Wg Ewy Kręglewskiej-Foksowicz budynek ten wraz z domem nr 19 stanowi cyt.” ...najlepsze w Rydzynie przykłady zabudowy przedmiejskiej, wolnostojącej...” .Budynek nr 6 - wraz z budynkami nr 4 i 19 - jest częścią typowej zabudowy wprowadzonej w XVIII w. w Rydzynie zgodnie z planem urbanistycznym ówczesnego nadwornego architekta Sułkowskich - Ignacego Graffa. Bryła budynku nasuwa przypuszczenie, iż mógł być on również autorem jego projektu.

c.d. rubryki nr 13 Opis

Ściany murowane, z cegły ceramicznej, czerwonej, palonej, z zewnątrz i wewnątrz otynkowane. Ściany działowe do lat 70-tych XX w. konstrukcji szkieletowej, szachulcowej, obecnie murowane lub z regipsu (np. od frontu w mieszkaniu południowym oraz ściana łazienki w pomieszczeniu /9/).

Stropy płaskie, murowane, z cegły, otynkowane. Strop drewniany, belkowy, odkryty, zachowany (a raczej odtworzony z wykorzystaniem oryginalnych belek) w korytarzu /1/. W pomieszczeniu /5/ na strop nałożone gipsowe płyty imitujące kasetony. W sieni /2/, na wysokości starszej części budynku, w stropie widoczny murowany, otynkowany podciąg.

Wieżba dachowa drewniana, płatwiowo-krokwiowa, wsparta na dwóch rzędach drewnianych stolców. Wieżba nowa, z elementami drewnianymi łączonymi na gwoździe. Do lat 70-tych wieżba była konstrukcji jętkowej, z trzema stolcami wspierającymi krokwie przy kalenicy.

Pokrycie dachu dachówką karpiówką, ułożoną podwójnie, w koronkę. Kalenica i krawędzie dachu kryte gąsiorami. Pierwotnie dach kryty był gontem. Do lat 70-tych kryty był papą położoną prawdopodobnie na gontach.

Posadzki wylane cementem. Na nich położone płyty paździerzowe, na płytach linoleum. W sieni /1/ i /2/ ułożone kamienne, kwadratowe płytki lastriko. Na poddaszu podłoga wylana cementem. W pomieszczeniu /4/, postawionym w miejscu tzw. „czarnej kuchni”, poziom podłogi niższy o 8 cm aniżeli w pozostałych pomieszczeniach.

Schody wewnętrzne, na poddasze drewniane, jednobiegowe, z pełnymi podnóżkami i przednóżkami oraz wysuniętymi, kwadratowymi noskami. Podnóżki i przednóżki wpuszczone w dwie, dosyć znacznej szerokości belki policzkowe. Balustrady brak. W jej miejsce, przy północnej ścianie, drewniana poręcz o przekroju koła, przymocowana bezpośrednio do ściany. Schody

zewewnętrzne, od strony podwórza, prowadzące do korytarza /2/ murowane, z zewnątrz pokryte warstwą cementu. Schody czterostopniowe, proste bez balustrady i poręczy. W elewacji frontowej wejście główne poprzedzone dwoma prostopadłościnnymi, wylanymi cementem stopniami.

Otwory drzwiowe wszystkie o wykroju prostokątów stojących, z zewnątrz i wewnątrz zamknięte prosto. Otwory, zarówno wewnętrzne jak i zewnętrzne, wypełnione w przewadze drzwiami nowymi, z płyty pilśniowej. Stare, oryginalne drzwi zachowane w budynku, to drzwi z sieni /1/ do pomieszczenia /3/ oraz drzwi wejściowe w elewacji frontowej.

Drzwi wewnętrzne z sieni /1/ do pomieszczenia /3/ jednoskrzydłowe, ramowo-płycinowe, z płycinami wypełnionymi lustrem, obite z zewnątrz i wewnątrz płytą. Między sienią /1/ a /2/ dwuskrzydłowe ramowo-płycinowe. Górne płyciny przeszklone, dolne z wypełnieniem klepkowym w układzie żaluzjowym. Drzwi na poddasze jednoskrzydłowe, nowe.

Drzwi zewnętrzne, z sieni /2/ na podwórze jednoskrzydłowe, ramowe, z wypełnieniem klepkowym w układzie żaluzjowym. Drzwi wejściowe w elewacji frontowej dwuskrzydłowe, ramowo-płycinowe, zawieszone na zawiasach tarczowych. Dolne płyciny o wykroju niskich prostokątów, górne płyciny o wykroju wydłużonych prostokątów. Od strony wewnętrznej płyciny wypełnione gładkim lustrem. Zewnętrzna strona drzwi bardziej dekoracyjna. Krawędzie płycin o profilu uskokowy. Dolne płyciny wypełnione formą rautu, górne lustrem, w którego środkową część wpisane są trzy okręgi. Dolne i górne płyciny oddzielone od siebie rodzajem trzech półwalców wyciętych w drewnie. W drzwiach zachowane elementy ślusarki w postaci: zamka skrzynkowego, dekoracyjnego szyldu i żeliwnej klamki. Nad drzwiami zachowane dekoracyjne, drewniane nadproże o barokowych kształtach. Dolną część nadproża stanowi forma drewnianej supraporty w kształcie leżącej płyciny o profilowanych krawędziach. Nad nią wystający, drewniany gzyms odcinkowy o bogatym profilu.

Otwory okienne o wykroju prostokąta stojącego, zamknięte prosto. Wyjątek stanowi okno powiekowe w połąci frontowej. Wszystkie wypełnione oknami drewnianymi.

Okna konstrukcji skrzynkowej, podwójne, zamknięte prosto, dwudzielne, trójpoziomowe (sześciokwaterowe), z przechodzącym ślemieniem. W przeważającej ilości okna posiadają ramiaki proste. Jedynie okna w dobudowanej części posiadają ślemię i słupki pokryte kanelowaniem. Skrzydła okien zawieszone na prostych zawiasach czopowych. Zamknięcia okien zwykłe.

1. Miejscowość2. , gmina, województwo, powiat RYDZYNA, RYDZYNA WIELKOPOLSKIE, LESZCZYŃSKI	2. Obiekt (nazwa jak w karcie) DOM MIESZKALNY ul.WOLNOŚCI 6	3.Zawartość wkładki (nazwa obiektu lub materiału uzupełniającego) c.d. rubryki nr 13 Opis
---	---	--

RZUT

Budynek założony na rzucie prostokąta, z dobudowaną od wschodu dobudówką mieszczącą pomieszczenie /8/. W pomieszczenie to wpisana jest wschodnia część sieni /2/. Dobudówka przesunięta jest z osi budynku w stronę północną. Po dostawieniu dobudówki sień /2/ skręca w stronę południową i w tej części znajduje się wyjście na podwórze. Układ wnętrz dwutraktowy, z przelotową sienią na osi. W sieni /1/, do roku 70-tego, istniała „czarna kuchnia”, przerobiona później na pralnię. Pod nią znajdowały się schody do piwnicy. Piwnica znajdowała się pod obecnym pomieszczeniem /7/. Wejście na strych znajdowało się przy południowej ścianie sieni /2/. Po drugiej stronie sieni znajdowała się wędzarnia. Obecnie w miejscu „czarnej kuchni” znajdują się schody na strych, a piwnica została zasypana. Zlikwidowana została również wędzarnia. Sień została przedzielona drzwiami na szerszą część /1/ i węższą część /2/.

BRYŁA

Budynek o prostej, zwartej bryle, rozbudowanej w kierunku wschodnim o dodatkowe pomieszczenie. Starsza część budynku jest niższa od części dobudowanej o 1/4 wysokości. Budynek jednokondygnacyjny, częściowo podpiwniczony pod pomieszczeniem /7/ - piwnica zasypana. Zasadnicza bryła budynku nakryta dachem czterospadowym, część później dobudowana dachem dwuspadowym, wcinającym się we wschodnią połać dachową głównej bryły. Dach dwuspadowy z użytkowym poddaszem.

ELEWACJE

Gładkie, pozbawione dekoracji architektonicznej. Murowane, otynkowane, od strony wschodniej posadowione na niskim cokole, nakryte dachem dwu-i czterospadowym. Elewacja frontowa, zachodnia, pięcioosiowa, z osiami rozmieszczonymi równo i symetrycznie. Na osi symetrii otwór wejściowy, po obu bokach osie okienne. Do lat 70-tych okna umieszczone były na wspólnym gzymsie podokiennym. Obecnie gzymsu brak. Jediną dekorację stanowią główne drzwi wejściowe z bogatym, drewnianym nadprożem. W połaci dachowej, na osi symetrii, okno powiekowe. Elewacja wschodnia urozmaicona przez dostawioną dobudówkę, przesuniętą z osi budynku w stronę północną. Starsza część budynku posiada, licząc od strony południowej: dwie osie okienne, rozłożone równo i symetrycznie. Następnie wysuniętą w stronę wschodnią dobudówkę, za którą znajduje się pojedyncza oś okienna. W narożniku między starszą częścią budynku, a dobudówką, schody i wejście do sieni /2/.

W południowej ścianie dobudówki, na osi, pojedyncze okno. W ścianie wschodniej również pojedyncza oś, przesunięta w stronę północną. Elewacja północna dwuosiowa, z otworem okiennym w części wschodniej oraz blendą okienną w części zachodniej. Elewacja południowa gładka, pozbawiona okien i drzwi.

WNETRZE

Główne wejście do budynku prowadzi od strony zachodniej, do nakrytej stropem belkowym sieni, ob. korytarza /1/. Południowo-wschodni narożnik sieni, dawniej zajęty przez „czarną kuchnię”, obecnie mieści schody na poddasze. Po obu stronach sieni wejścia do mieszkań. Po stronie południowej sieni mieszkanie węższe, z wydzieloną, z powierzchni kuchni /3/ łazienką. Przed 1970 r. kuchni /3/ i pokój /5/ stanowiły jedno, duże pomieszczenie nakryte stropem belkowym. W tym pomieszczeniu znajdowała się belka z datą 1783. We wschodniej ścianie było przejście do wąskiego pokoju (komory ?) /6/, obecnie zamurowane. Po drugiej, północnej stronie sieni wejście do drugiego mieszkania, które tworzą obecnie kuchnia /11/ i pokój /12/. Przed 1970 r. było to jedno, duże pomieszczenie. W jego południowej, wspólnej z sienią ścianie, znajdowała się wędzarnia. Z sieni /1/ przejście, zamknięte dwuskrzydłowymi drzwiami, do sieni /2/. Ta sień jest węższa, nakryta sklepieniem murowanym. Po obu jej bokach znajdują się wejścia do dwóch mieszkań. Przy wejściu do południowego mieszkania, do 1970 r. znajdowały się schody na poddasze. Obecnie, w tej części, wejście do kuchni /7/. Przed 1970 r. w zachodniej ścianie kuchni był tzw. kominek, obecnie zamurowany. Z kuchni /7/ przejście do pokoju /6/. Do lat 70-tych przejścia tego nie było, a pokój /6/ należał do mieszkania w zachodniej części. Po północnej stronie sieni wejście do drugiego mieszkania, do kuchni /9/. W południowo-zachodnim narożniku kuchni postawiona nowa łazienka /10/. We wschodniej ścianie wejście do pokoju /8/. Drugie wejście do tego pokoju prowadzi ze wschodniej ściany sieni /2/. Przy końcu sieni /2/ wyjście na podwórze.

WYPOSAŻENIE

W budynku zachowały się główne drzwi wejściowe, z drewnianym, bogato zdobionym nadprożem o barokowych formach. Zachowały się również ramowo-płycinowe drzwi wejściowe do kuchni /3/, obecnie obite płytą. Ponadto, w sieni /1/, jest odtworzony z wykorzystaniem wcześniejszych belek, strop belkowy.

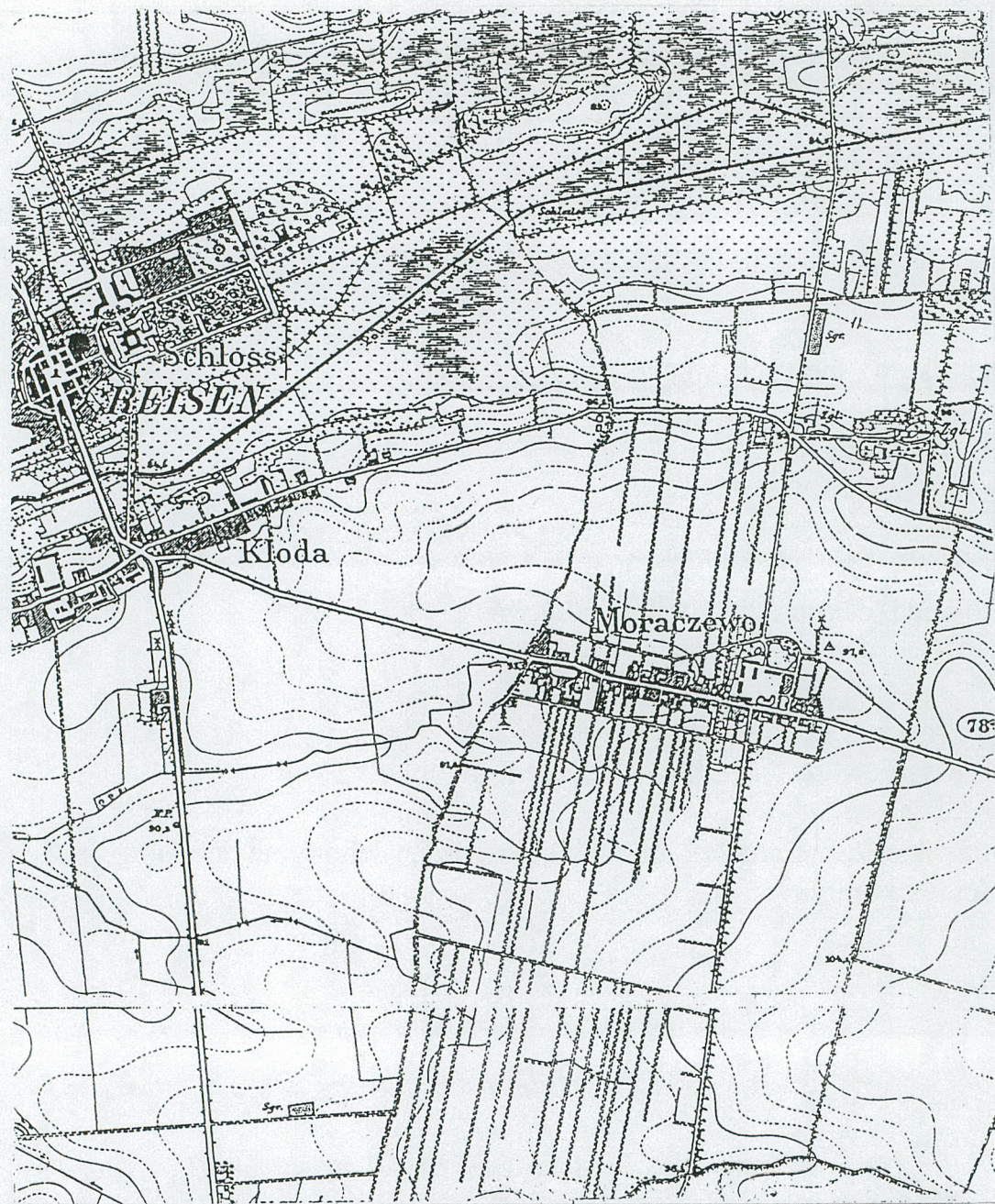
INSTALACJE

Budynek posiada instalacje odgromową, elektryczną, wodną

1. Miejscowość2., gmina, województwo, powiat RYDZYNA, RYDZYNA WIELKOPOLSKIE, LESZCZYŃSKI	2. Obiekt (nazwa jak w karcie) DOM MIESZKALNY ul. WOLNOŚCI 6	3. Zawartość wkładki (nazwa obiektu lub materiału uzupełniającego) Spis zdjęć , kserokopia mapy z końca XIXw.
--	--	---

SPIS ZDJĘĆ

1. Elewacja frontowa, zachodnia
2. Elewacja północna
3. Elewacja wschodnia
4. Jedno z najstarszych, zachowanych okien - elewacja wschodnia
5. Główne drzwi wejściowe - ujęcie od ulicy Wolności
6. Główne drzwi wejściowe - ujęcie z korytarza /1/
7. Główne drzwi wejściowe - zachowany zamek skrzynkowy
8. Główne drzwi wejściowe - górna płycina z zawiasem oraz zasuwą zamykającą skrzydło drzwi
9. Główne drzwi wejściowe z zachowanym szyldem oraz klamką
10. Główne drzwi wejściowe z zachowaną, dekoracyjną belką nadproża
11. Fragment sieni /1/
12. Fragment sieni /2/
13. Strop belkowy w sieni /1/
14. Strop belkowy w sieni /1/ - dekoracyjnie sfazowane krawędzie centralnej belki
15. Schody na poddasze
16. Fragment sieni /1/ - miejsce po dawnej czarnej kuchni, obecnie mieszczące schody na poddasze
17. Poddasze - widoczny fragment ściany komina
- 18, 19. Wieżba dachowa



1. Miejscowość2. , gmina, województwo, powiat

RYDZYNA, RYDZYNA
WIELKOPOLSKIE, LESZCZYŃSKI

2. Obiekt (nazwa jak w karcie)

DOM MIESZKALNY
ul. WOLNOŚCI 6

3. Zawartość wkładki (nazwa obiektu lub materiału uzupełniającego)

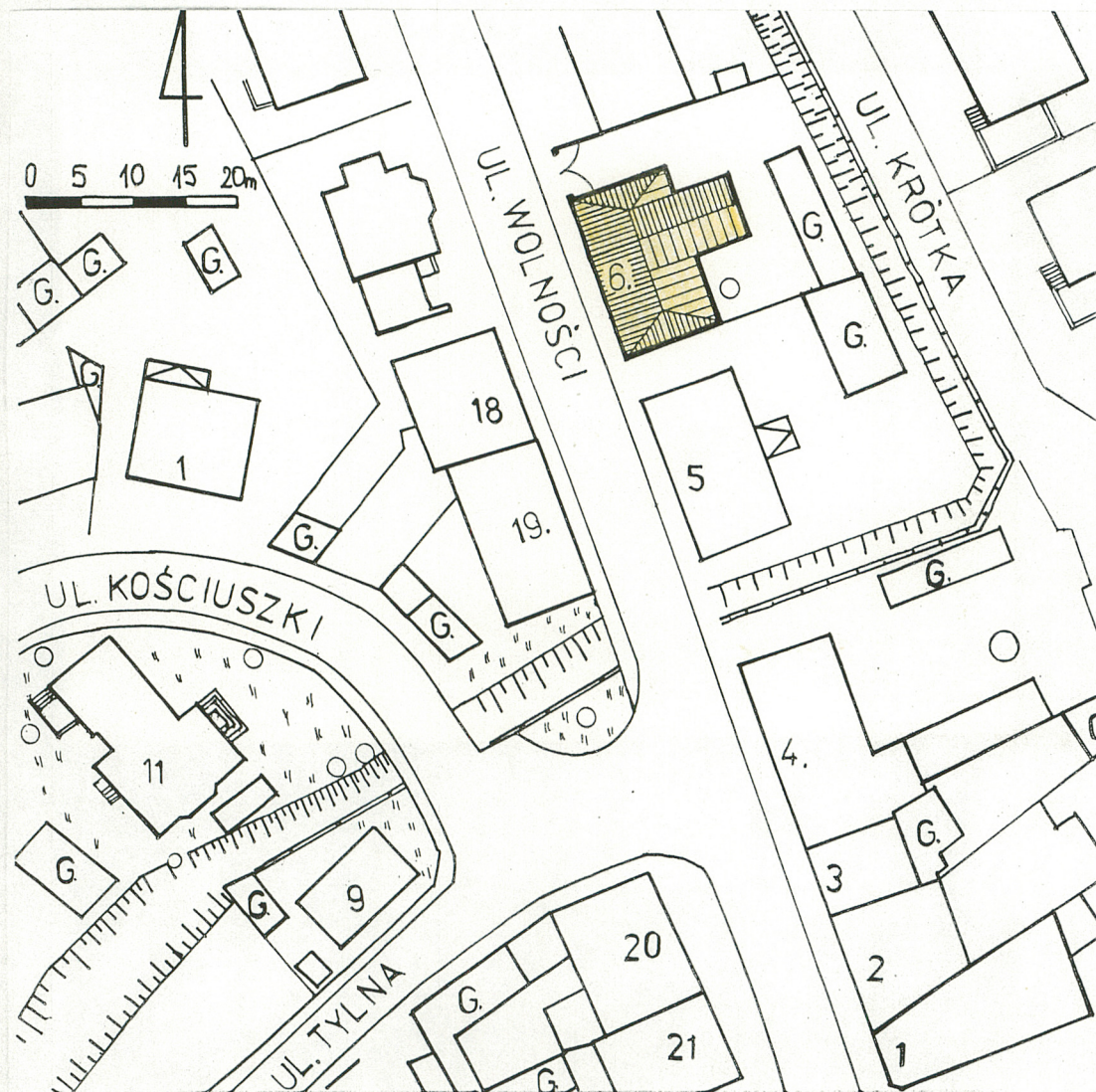
Zdjęcia, plan i mapa sytuacyjna



2.



3.



1. Miejscowość2. , gmina, województwo, powiat

RYDZYNA, RYDZYNA

WIELKOPOLSKIE, LESZCZYŃSKI

2. Obiekt (nazwa jak w karcie)

DOM MIESZKALNY

ul.WOLNOŚCI 6

3.Zawartość wkładki (nazwa obiektu lub materiału uzupełniającego)

Zdjęcia



4.



5.



6.



7.



8.



9.

1. Miejscowość2. , gmina, województwo, powiat

RYDZYNA, RYDZYNA
WIELKOPOLSKIE, LESZCZYŃSKI

2. Obiekt (nazwa jak w karcie)

DOM MIESZKALNY
ul. WOLNOŚCI 6

3. Zawartość wkładki (nazwa obiektu lub materiału uzupełniającego)

Zdjęcia



10.



11.



12.



13.



14.

1. Miejscowość2. , gmina, województwo, powiat

RYDZYNA, RYDZYNA
WIELKOPOLSKIE, LESZCZYŃSKI

2. Obiekt (nazwa jak w karcie)

DOM MIESZKALNY
ul. WOLNOŚCI 6

3. Zawartość wkładki (nazwa obiektu lub materiału uzupełniającego)

Zdjęcia



15.



16.



17.



18.



19.