

1. Obiekt 1486/2
SPICHLERZ
w zespole dawnego folwarku

NR 1

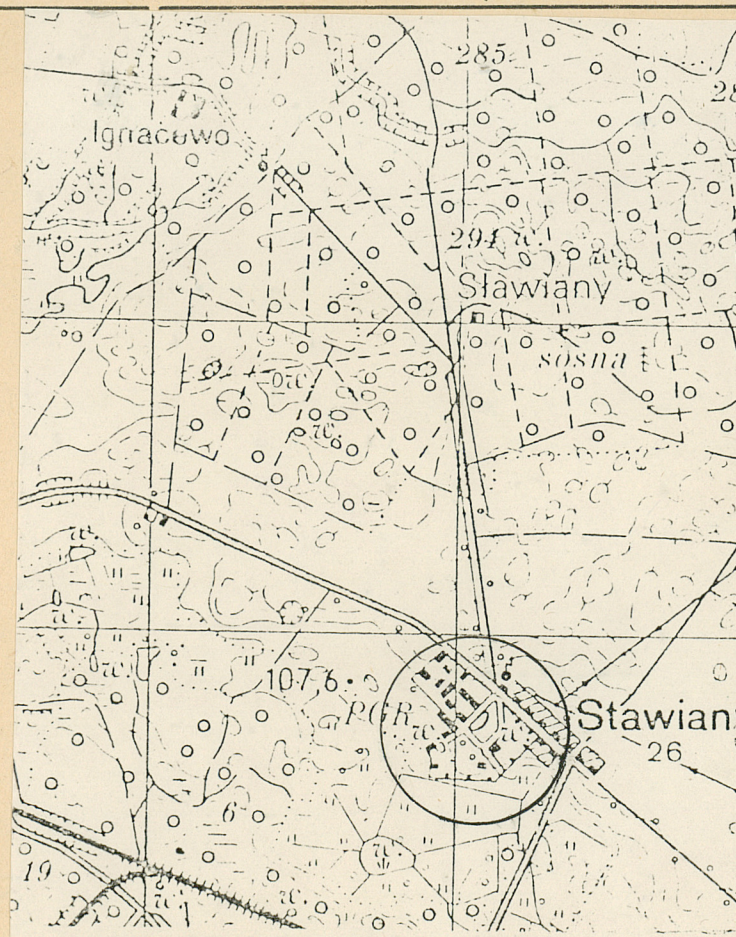
2. Czas powstania
około 1860 r.

3. Miejscowość PAPÓWA SKOKI
STAWIANY

11. Zdjęcia, rzut, przekrój, sytuacja, orientacja



Elewacje pdn.wsch. i płu.wsch.



4. Adres
Stawiany

nr hipoteczny

5. Przynależność administracyjna

województwo poznańskie

gmina Skoki

5. Poprzednie nazwy miejscowości

Stutenwald

7. Przynależność administracyjna
1 VI 1975

województwo poznańskie

powiat Wągrowiec

8. Właściciel i jego adres

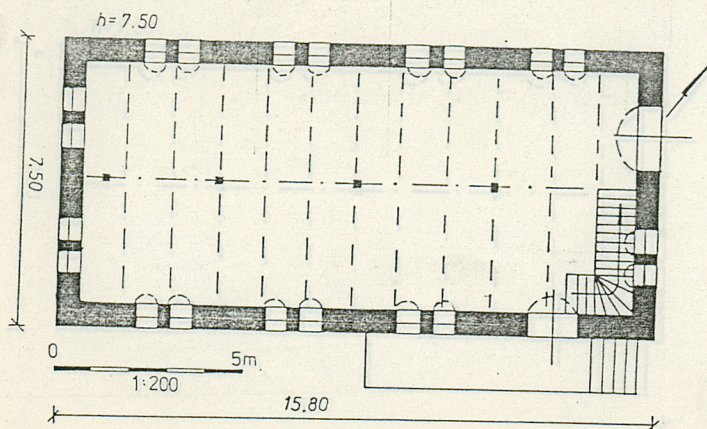
Kombinat PGR Rybno Wielkie
Zakład Rolny w Stawianach

9. Użytkownik i jego adres

Kombinat PGR Rybno Wielkie
Zakład Rolny w Stawianach

10. Rejestr zabytków:

Nr 1544/A data 4.07.74r.



12. Autorzy, historia obiektu, określenie stylu

Obiekt powstał jako spichlerz w zespole dawnego folwarku około 1860r. Funkcję i chronologię ustalono na podstawie wywiadu ustnego i dokumentacji przechowywanej w BDZ w Poznaniu. Nazwisk projektanta i budowniczego nie ustalono. Budynek nie wykazuje żadnych cech stylowych.

13. Opis (sytuacja, materiał i konstrukcja, rzut, bryła, elewacje, wnętrze wyposażenie, instalacje)

Obiekt usytuowany w wielobudynkowym zespole d. folwarku, około 125 m na płn.zach. od dworu, około 20 m na płn.zach. od dużego stawu, kalenicowo wzdłuż pdn.zach. drogi dojazdowej na podwórze gospodarcze, na osi płn.wsch.-pdn.zach.

Materiał, konstrukcja, technika - budynek murowany z cegły na zaprawie wapiennej w wątku krzyżowym; podmurówka kamienna; strop w piwnicy ceglany na poprzecznych belkach drewnianych ze stalowym podciągami dwuteowym wspartym dwoma słupami ceglanymi, wyższych kondygnacji belkowy, nagi na podciągu belkowym wspartym rzędem słupów drewnianych; wieźba dachowa kleszczowo-płatwiowa ze ścianką kolankową i słupami ścian stolcowych usztywnionych zastrzałami w kierunku poprzecznym oraz skośnie z belką stropową, kleszcze umieszczone pod płatwiami; dach kryty dachówką karpiówką ułożoną w rybią łuskę; posadzka w piwnicy betonowa, na wyższych kondygnacjach deskowa; schody zewnętrzne ceglane, obetonowane, wewnętrzne deskowe, jednobiegowe, prowadzące z parteru na I kondygnację kręte; otwory okienne o wykroju prostokątnym zwieńczone półkoliście, biforyjne, okna częściowo zachowane, sześciopodziałowe, jednoodzielne, ościeżnicowe, zawiasy katowe na hakach z podpórkami na słupku, zasuwki boczne, sprężynowe i uchwyty do otwierania; otwory drzwiowe o wykroju prostokątnym, zwieńczone półkoliście, drzwi dwuskrzydłowe, do piwnicy jednoskrzydłowe, pełne, w odrzwiach, deskowe, zawiasy pasowe

Budynek założony na planie prostokąta

Bryła prosta, zwarta. Budynek jednokondygnacyjny z użytkowym poddaszem, częściowo podpiwniczony, kryty dwuspadowym dachem, stykający się częścią elewacji płn.zach. z obiektem nr

Elewacje dłuższe, płn.zach. i pdn. wsch. opracowane analogicznie, 8-osiowe /elewacja pdn.wsch. w parterze 7-osiowa - zamiast biforyjnego otworu okiennego otwór drzwiowy/ z otworami okiennymi umieszczonymi na osi, o wspólnej wystającej ponad lico muru ławie okiennej i połączonym, łuczковым gzyms nadokiennym, wykonanym z jednego rzędu cegieł wystających poza lico muru, elewacje krótsze płn.wsch. 4-osiowa /w parterze 3-osiowa - zamiast biforyjnego otworu okiennego otwór drzwiowy/, otwory okienne i drzwiowe o analogicznej konstrukcji jak w elew. dłuższych, w szczycie biforyjny otwór okienny umieszczony symetrycznie, elew.pdn.zach. przebudowana z otworami okiennymi umieszczonymi na osi, w podmurówce wejście do piwnicy, gzyms koronny w elew. dłuższych w postaci dwóch rzędów cegieł wystają-

14. Kubatura
1114m³ /z użytkowym
poddaszem/ + 130,2 m³
/piwnica/

15. Powierzchnia użytkowa

$118,5 \text{ m}^2 + 59,2 \text{ m}^2$

/piwnica/

16. Przeznaczenie pierwotne
Spichlerz

17. Użytkowanie obecne
Spichlerz

18. Prace budowlane i konserwatorskie, ich przebieg i dokumentacja

Remonty bieżące, ostatni w początku lat 70-tych -
postawienie na nowo ściany pdn.zach. obiektu oraz
przełożenie pokrycia dachu.

19. Stan zachowania (fundamenty, ściany zewnętrzne, ściany wewnętrzne, sklepienia, stropy konstrukcje dachowe, pokrycie dachu, wyposażenie i instalacje)

Stan zachowania dobry

20. Najpilniejsze postulaty konserwatorskie

21. Akta archiwalne (rodzaj akt, numer i miejsce przechowywania)

22. Bibliografia

23. Źródła ikonograficzne i fotografia (rodzaj, miejsca przechowywania, sygnatury)

24. Uwagi różne

25. Opracował

tekst mgr Józef Bednarczyk 6.09.1989r.

imię, nazwisko, data, podpis

plany, rysunki mgr Józef Bednarczyk 6.09.1989r.

imię, nazwisko, data, podpis

zdjęcia fotogr. mgr Józef Bednarczyk 6.09.1989r.

imię, nazwisko, data, podpis

miejsce przechowania negatywów Muz.Nar.Roln. w Szreniawie

Karta po wypełnieniu podlega ochronie na podstawie przepisów prawa autorskiego

26. Adnotacje o inspekcjach, informacje o zmianach (daty, imiona i nazwiska wypełniających)

27. Załączniki

2 wkładki

1. Miejscowość S T A W I A N Y	2. Obiekt (nazwa jak w karcie) NR 1 SPICHLERZ w zespole folwarcznym	3. Zawartość wkładki (nazwa obiektu lub materiału uzupełniającego) od pkt.13 (opis) + plan sytuacyjny + 4 fotografie
-----------------------------------	---	---

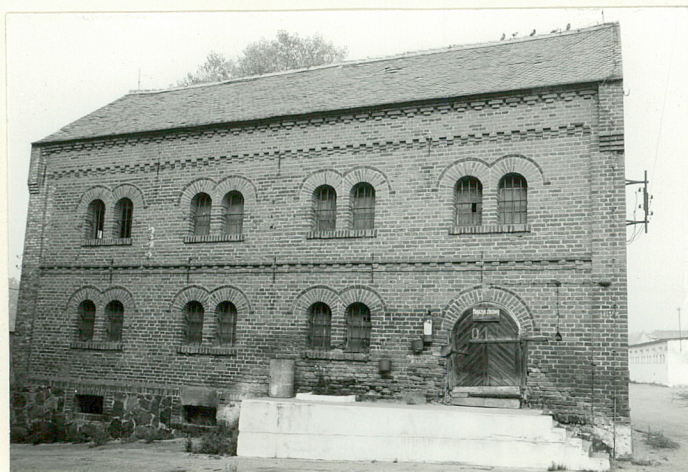
cd. pkt. 13 /opis/

cych schodkowo ponad lico muru i zwisających od nich trójkątnych, schodkowych słupków, z odstępami pomiędzy sobą, gzyms pośredni dwojakiego rodzaju, dzielący płaszczyznę elewacji pomiędzy parterem a I kondygnacją złożony z dwóch rzędów cegieł wystających ponad lico muru /jeden główkami, drugi wozówkami/ przedzielonych rzędem cegieł z odstępami pomiędzy sobą oraz umieszczony na wysokości części strychowej w postaci rzędu cegieł wystających ponad lico muru /wozówkami/ i zwisających od niego zdwojonych, ząbkowych słupków, z odstępami pomiędzy sobą, gzyms koronny schodkowy, narożniki budynku wystające ponad lico muru od elewacji dłuższych przy szczycie zdobione schodkowymi wspornikami ceglanyymi

Wnętrze jednoprzestrzenne z kopcowo-podłogowym systemem składowania zboża

Z pierwotnego wyposażenia wnętrza nie zachowały się żadne elementy

Instalacja elektryczna



Elewacja pdn.wsch.



Elewacja pñn.zach.

Wkładkę założył: mgr Józef Bednarczyk 6.09.1989r.
(imię, nazwisko, data)

Miejsce przechowywania negatywów: Muz.Nar.Roln. w Szreniawie

Z-d Poligr. Jan Jasiński W-wa, ul. Wolna 13, tel. 12-43-83

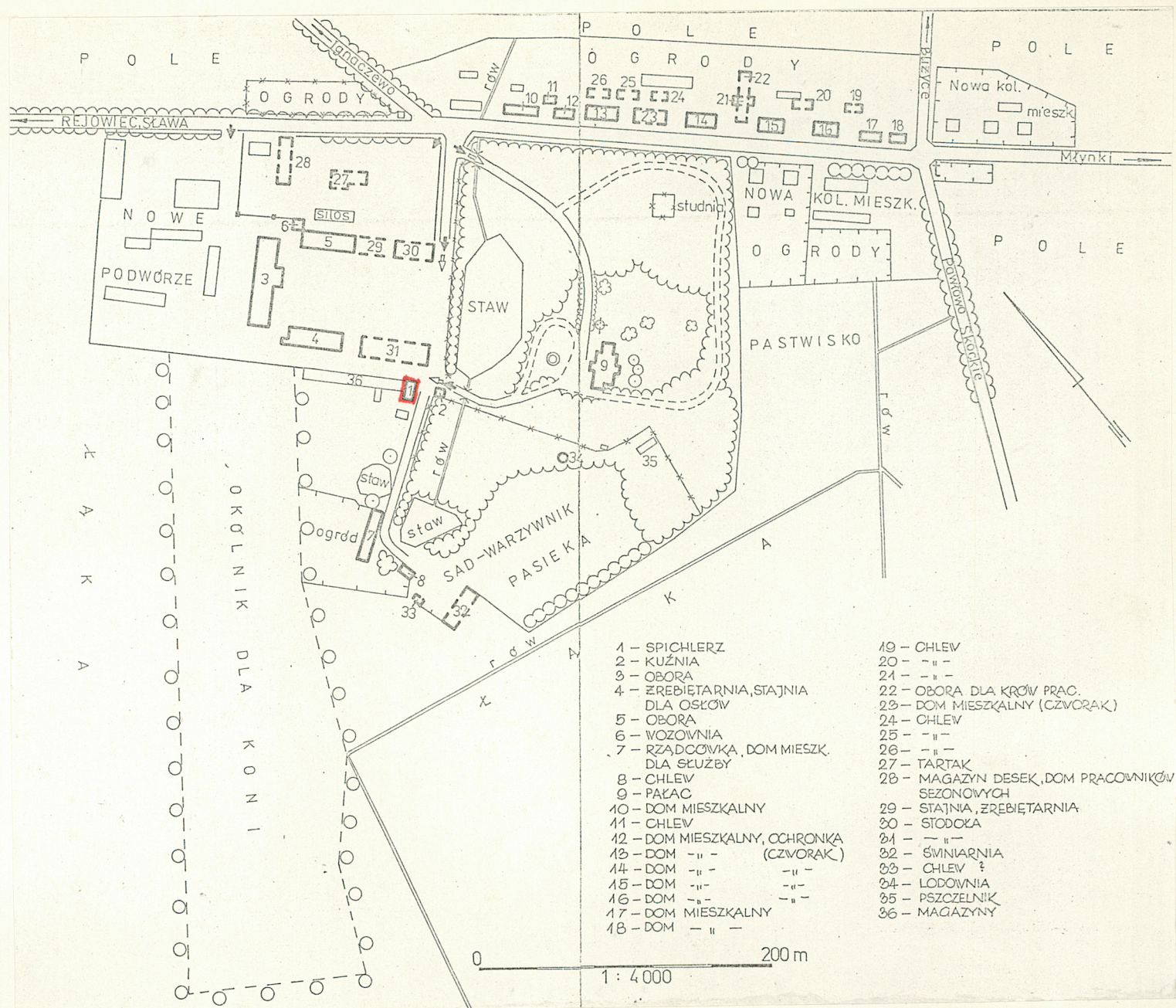
Wzór ODZ 1978 r.



Elewacja płn.wsch.



Elewacje pdn.zach.
i fr. płn.zach.



1. Miejscowość

S T A W I A N Y

2. Obiekt (nazwa jak w karcie)

SPICHLERZ
w zespole folwarcznym

NR 1

3. Zawartość wkładki (nazwa obiektu lub materiału uzupełniającego)

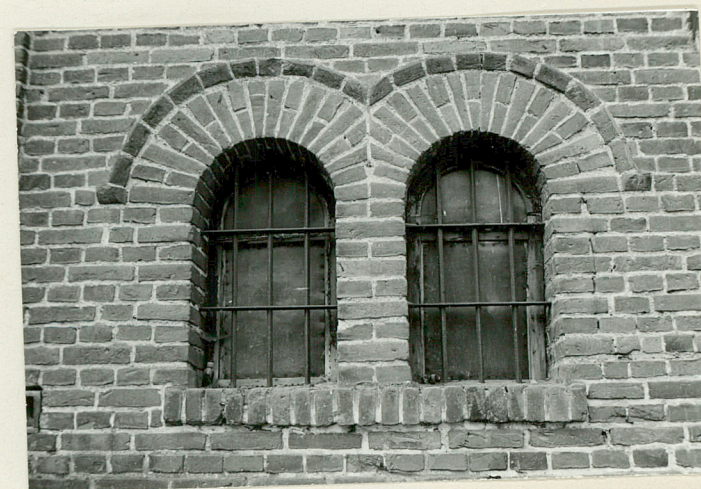
3 fotografie



Drzwi do piwnicy w elew. pdn.zach.



Drzwi w elew. pdn.wsch.



Okno w elew. płn.wsch.

Wkładkę założył: mgr Józef Bednarczyk 6.09.1989r.

(imię, nazwisko, data)

Miejsce przechowywania negatywów: Muz.Nar.Roln. w Szreniawie

Jedn. Wyd. Akcyd. Olsztyn zam. 1299/S/78
OIGraf. ZP. Ostróda zam. 1040 n. 20000