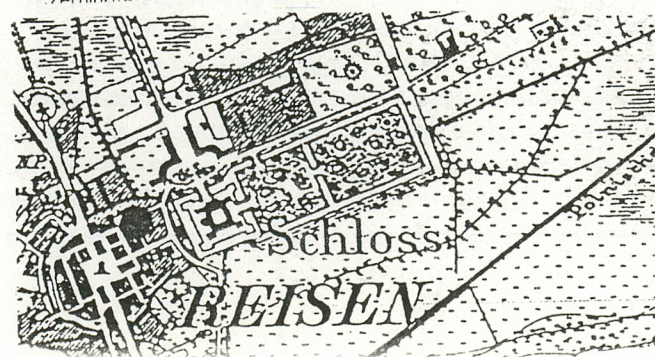
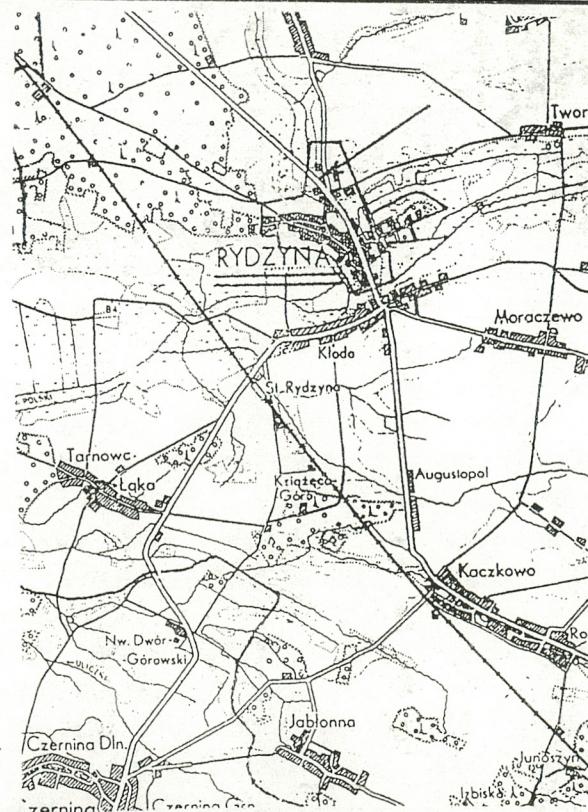


A	B	C	D	E	F	G	H	I	J	K	L	Ł	M	N	O	P	R	S	T	U	V	W	X	Y	Z	Nr
																										14325

1. Obiekt	2. Czas powstania	3. Miejscowość
DOM MIESZKALNY OB. POCZTA I BANK	1 poł. XIX w, odbudowa 1984	RYDZYNA

11. Zdjęcia, rzut, przekrój, sytuacja,



4. Adres	Rynek 5 64-130 RYDZYNA
nr hipoteczny	[REDACTED]
lub ewid. gruntów	działka : 353/2 ,
5. Przynależność administracyjna	
województwo	wielkopolskie
powiat	leszczyński
gmina	Rydzyzna
6. Poprzednie nazwy miejscowości	
	Ridzina, Reisen
7. Przynależność administracyjna	
przed 1.01.1999	
województwo	leszczyńskie
8. Właściciel i jego adres	
1.	Państwowe Przedsiębiorstwo Użyteczności Publicznej „POCZTA POLSKA” .ul. Dworcowa 3, 64-100 Leszno
2.	BANK SPÓŁDZIELCZY w Lesznie ul. Przemysłowa 64-100 Leszno
3.	[REDACTED]
9. Użytkownik i jego adres	j.w.
10. Rejestr zabytków	
	443/Wcup/A
Nr 227/200A	data 29.VIII.1968 r.

12. Autorzy, historia obiektu, określenie stylu

W księdze wieczystej [REDAKCYJA] jako właściciel nieruchomości pod datą 1832 r. wpisany został Franz Klyszczyński z żoną Jeanette z domu Wundrak. Od 1841 r. posesja należała do Johanny Florentyny Klopsch i jej męża Augusta Klopscha. W 1845 r. jako właściciel wzmiankowany został Joseph Staretschek oraz - w tym samym roku Friedrich Wilhelm Aleksander Kirschstein. Już w 1847 r. nieruchomość przechodzi na właściciela Carla Eduarda Klupscha i jego żonę Dorotę Florentinę z d. Hoffman. W 1852r. właścicielem zostaje Gabriel Rawak z żoną Karoliną z d. Coln, zaś w 1855 r. jako właściciele figurują Karolina Rawak z siedmiorgiem dzieci (Julien, Jetta, Salomon, Berta, Bernard, Mozes, Simon). Od 1890r. właścicielką zostaje kupcowa ? Johanna Springer z Ponieca, zaś w 1897 kolejna osoba z rodziny Rawak. W 1918 r. jako właściciele zostają wymienieni kolejno: Jacob Breslauer z Rawicza i Robert Rauhut z Rydzyny. Od 1952r. nieruchomość stanowiła własność Skarbu Państwa. W 1998 r. obiekt stanowił własność UM i G Rydzyna. Od 1998r. - własność poczty, obecnie współwłasność 3 współwłaścicieli poszczególnych lokali.

Budynek przy Rynku 5 wzniesiony został zapewne w 1 poł. XIX w. prawdopodobnie łącznie z domem nr 6 wraz z którym był nakryty wspólnym dachem. Posiadał trzytraktowy układ z sienią przelotową z boku i помещением od frontu ze stropem belkowym odkrytym. Ze względu na zły stan techniczny obiektu w latach 80-tych XX wieku obiekt praktycznie rozebrano i wzniesiono od nowa. Wprowadzono wówczas nowe rozplanowanie obiektu związane z adaptacją między innymi na cele urzędu poczty. Obiekt podwyższono i nakryto odrębnym dachem, zachowując jednak charakterystyczny układ dachów: kalenicowy od frontu i szczytowy od strony tylnej

13. Opis (sytuacja, materiał i konstrukcja, rzut, bryła, elewacje, dach, wnętrze, wyposażenie, instalacje

SYTUACJA: Rydzyna to niewielkie miasteczko położone 10 km na południowy wschód od Leszna, przy drodze Leszno- Wrocław. Ośrodkiem rozplanowania jest kwadratowy rynek z dwukondygnacyjną zabudową. W zachodniej pierzei rynku zlokalizowany jest budynek ratusza, usytuowany na osi ulicy przecinającej pierzeję wschodnią i zamkniętej bryłą pałacu. Dom nr 5 położony jest w północnej pierzei Rynku, w narożniku północno - zachodnim. Wzdłuż zachodniej granicy budynku zachowany tzw. miedzuch łączący Rynek z ulicą Słowackiego, obecnie zamknięty ażurową bramką.

MATERIAŁ I TECHNIKI:

Ściany: zewnętrzne z cegły ceramicznej pełnej i kratówki na zaprawie cementowo-wapiennej. Ściany wewnętrzne – działowe- z cegły dziurawki. Ściany obustronnie otynkowane. Malowane farbami lub pokryte tapetami.

Stropy: system Ferta z uzupełnieniem z betonu wylewanego. W sali operacyjnej sufit podwieszony.

Więźba: drewniana wmontowana w konstrukcję ścian poddasza mieszkalnego.

Dach: nakryty dachówką ceramiczną karpiówką.

Posadzki, podłogi: ogólnie posadzki betonowe wyłożone płytkami ceramicznymi, w pomieszczeniach użytkowych pokryte wykładzinami. W piwnicy posadzki betonowe, w pomieszczeniach toalet płytki glazurowane.

Schody: zewnętrzne ułożone półkoliście z cegły, wewnętrzne dwubiegowe ze spocznikiem, betonowe monolityczne, wyłożone płytkami ceramicznymi.

Otworki drzwiowe, drzwi: wszystkie otworki drzwiowe w kształcie prostokątów. Drzwi drewniane płycinowe, oraz płytowe, nowe. Drzwi wejściowe frontowe płycinowe, przeszklone.

Otworki okienne, okna: otworki okienne w kształcie prostokątów. Okna drewniane, konstrukcji skrzynkowej, dwudzielne, dwuskrzydłowe z poziomymi szczeblinami w każdym skrzydle.

RZUT: budynek założony na rzucie prostokąta z nieprzelotowym korytarzem umieszczonym niemal na osi elewacji zachodniej oraz założonymi po bokach помещением. We wschodniej części korytarza schody na drugą kondygnację oraz odchodzący w kierunku północnym długi, wąski korytarz

BRYŁA: zwarta, częściowo podpiwniczona, dwukondygnacyjna z mieszkalnym poddaszem, nakryta dachem z charakterystycznym dla Rydzyny układem kalenic - części frontowej równoległej do pierzei rynku, w części tylnej - prostopadłej. Dachy dwuspadowe.

ELEWACJE: - frontowa trójosiowa z przesuniętą osią środkową. W przyziemiu pośrodku otwór drzwiowy poprzedzony półkolistymi schodkami. Elewacja boczna zachodnia trójosiowa, dwukondygnacyjna z trójkondygnacyjną częścią środkową. Elewacja tylna - północna, szczytowa, trójosiowa, od strony zachodniej w przyziemiu otwór drzwiowy.

WNĘTRZA: - całkowicie przekształcone, w części frontowej na całej szerokości sala operacyjna, za nią w narożniku biuro oraz magazyn, dalej poprzeczny korytarz ze schodami. Od którego odchodzi wąski korytarz o biegu pierwotnym.

14. Kubatura 1340 m ³	15. Powierzchnia użytkowa pow. zabud. 147 m ²	16. Przeznaczenie pierwotne mieszkalny	17. Użytkowanie obecne pocztą, bank, mieszkanie prywatne
18. Prace budowlane i konserwatorskie, ich przebieg i dokumentacja (po 1945r.) Pierwotny budynek został rozebrany praktycznie do fundamentów w latach 1984-85 i wzniesiony od nowa ze zmianą materiałów, rozplanowania wnętrza, kubatury i elewacji obiektu. W latach 1992-1993 przeprowadzono prace remontowe murarsko-tynkarskie, remont instalacji elektrycznych, wprowadzono podwieszone stropy, instalacje alarmowo - zabezpieczającą, malowanie elewacji i wnętrza obiektu.		19. Stan zachowania (fundamenty, ściany zewnętrzne, ściany wewnętrzne, sklepienia, stropy, konstrukcje dachowe, pokrycie dachu, wyposażenie i instalacje) stan techniczny obiektu ogólnie dobry	
20. Najpilniejsze postulaty konserwatorskie Wnioskuje się o skreślenie obiektu z rejestru zabytków.			

21. Akta archiwalne i źródła ikonograficzne (rodzaj, numer i miejsce przechowywania)

- Sąd Rejonowy w Lesznie, Wydział Ksiąg Wieczystych-

- E. Foksowicz, Zabudowa miasta Rydzyny - Rynek 5,
Dokumentacja techniczno-konserwatorska, Poznań 1969
archiwum SOZ Delegatura Leszno

- karta „zielona” obiektu, oprac. T. Jurasz, 1957
archiwum SOZ Delegatura Leszno

23. Uwagi różne

24. Opracowanie karty ewidencyjnej

tekst : Ewa Piesiewicz 2003

plany, rysunki: Ewa Piesiewicz 2003

zdjęcia fotograf. Ewa Piesiewicz 2003

gl
gl
gl

Miejsce przechowywania negatywów SOZ Delegatura Leszno

KARTA PO WYPEŁNIENIU PODLEGA OCHRONIE NA PODSTAWIE PRZEPISÓW PRAWA AUTORSKIEGO

22. Bibliografia

- Katalog Zabytków Sztuki w Polsce, t. V. woj. poznańskie,
z. 12, pow. leszczyński pod red. A. Sławskiej i T. Ruszczyńskiej,
Warszawa 1975, s. 87

25. Adnotacje o inspekcjach, informacje o zmianach (daty, imiona i nazwiska wypełniających)

26. Załączniki

Wkładki Nr 1 - 3

1.Miejscowość: RYDZYNA
2.Gmina: Rydzyna
Powiat: leszczyński
4.Województwo: wielkopolskie

Obiekt (nazwa jak w karcie)

DOM MIESZKALNY OB. POCZTA, BANK - Rynek 5

ciąg dalszy opisu - zdjęcia

W tylnej , biura i toalety. Na drugiej kondygnacji biura banku, na poddaszu mieszkanie.

WYPOSAŻENIE : brak

INSTALACJE: wodno-kanalizacyjna, elektryczna, telefoniczna.

SPIS ZDJĘĆ

Nr zdjęcia	Opis zdjęcia
1	Widok ogólny fasady od południa
2	Widok ogólny fasady od południowego wschodu
3	Elewacja szczytowa tylna
4	Miedzuch - widok od strony północnej
5	Pomieszczenie od frontu - sala operacyjna
6	Korytarz i schody na piętro
7	Posesja i miedzuch widoczne od ul. Słowackiego
8	Widok ogólny północnej pierzei rynku

2



3



4



1.Miejscowość Rydzyna
2.Gmina: Rydzyna
Powiat: leszczyńskie
4.Województwo: wielkopolskie

Obiekt (nazwa jak w karcie)

DOM MIESZKALNY OB. POCZTA, BANK - Rynek 5

zdjęcia

5



6



7



8

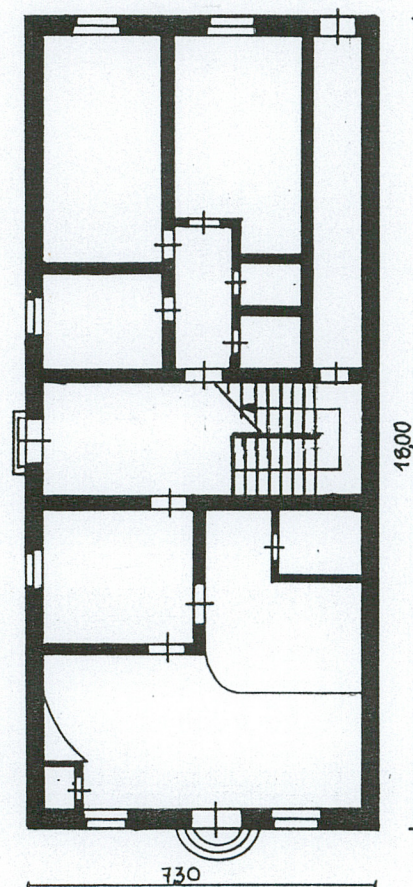


1.Miejscowość Rydzyna
2.Gmina: Rydzyna
Powiat: leszczyńskie
4.Województwo: wielkopolskie

Obiekt (nazwa jak w karcie)	
-------------------------------------	--

DOM MIESZKALNY OB. POCZTA, BANK - Rynek 5

plan sytuacyjny , rzut



0 1 2 3 m
SKALA 1:100

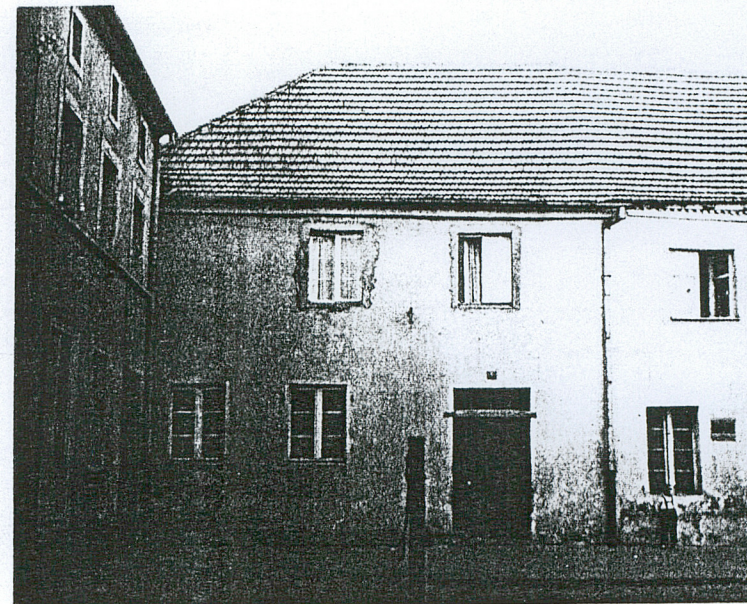
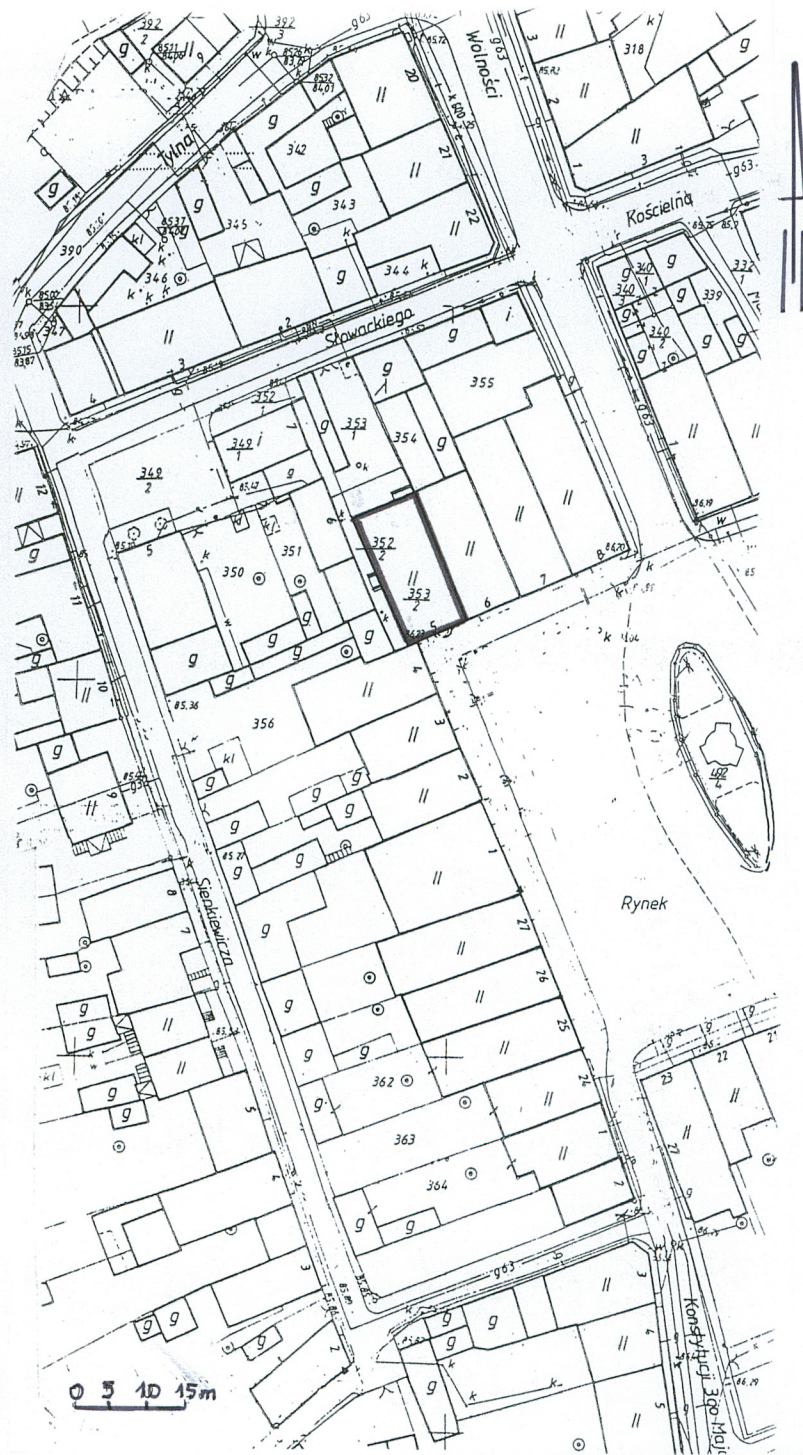
$h = 9 \text{ m}$

RYNEK 5



Wkładkę założyła :
Miejsce przechowywania negatywów

Ewa Piesiewicz 2003 r.
SOZ Delegatura Leszno



Dom przy Rynku nr. 5. Widok od frontu.
Fot. G. Maćkowiak IX.1968, neg. PKZ Poznań