

1. Obiekt

DOM MIESZKALNY I POCZTA, OB. DOM

2. Czas powstania

pocz. XX w.

3. Miejscowość

RYDZYNA

4. Adres

ul. Rzeczypospolitej 5  
64-130 Rydzyna

nr hipoteczny

5. Przynależność administracyjna

województwo wielkopolskie  
gmina Rydzyna  
powiat Leszno

6. Poprzednie nazwy miejscowości

Rydzyn, Ridzina,  
Reisen - do 1945 r.  
Rydzyna - po 1945 r.

7. Przynależność administracyjna przed 1 VI 1975

województwo poznańskie  
powiat leszczyński  
przed 01.01.99 woj. leszczyńskie

8. Właściciel i jego adres

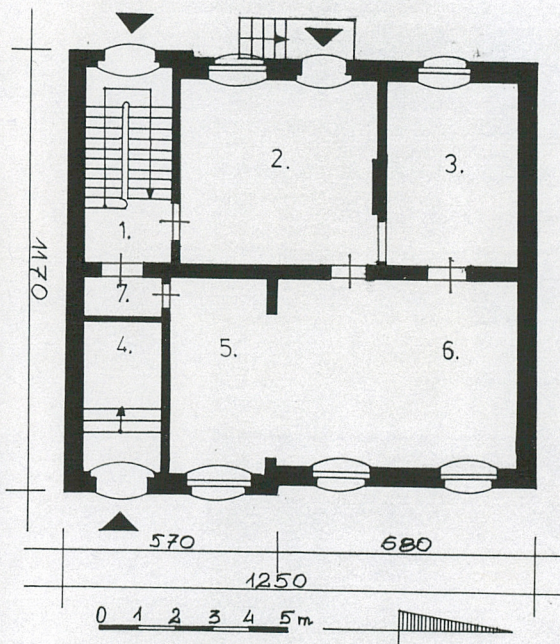
9. Użytkownik i jego adres

j.w.

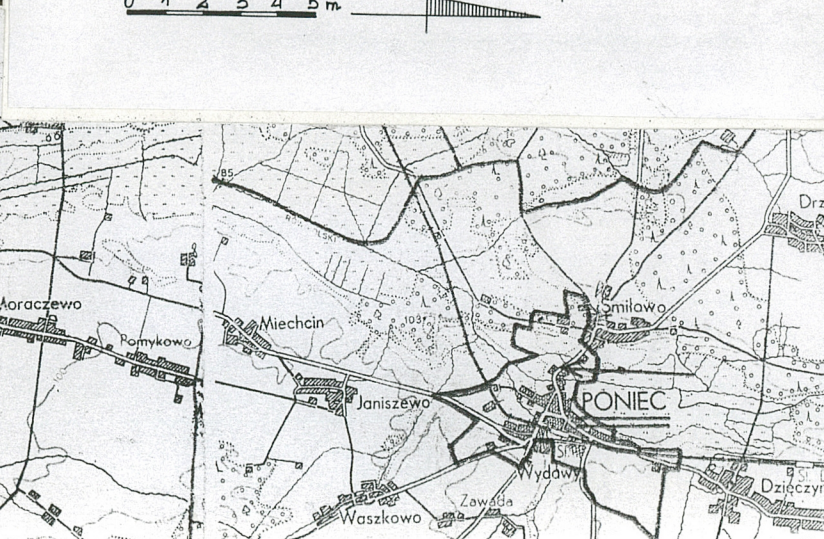
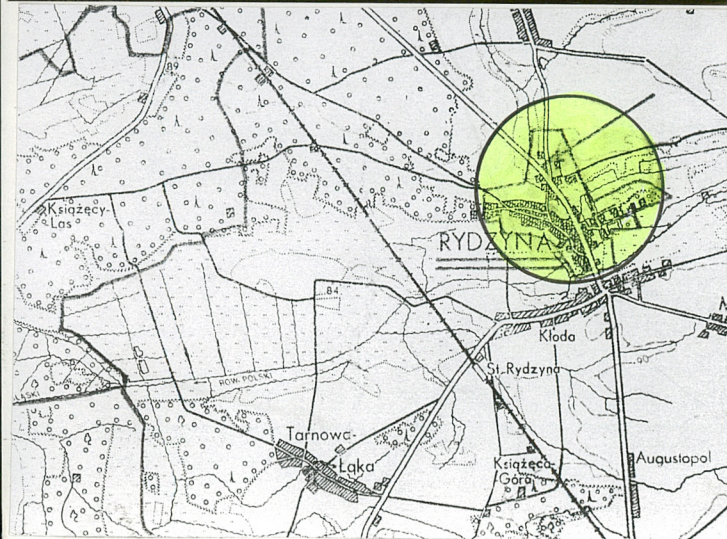
10. Rejestr zabytków

B7H/WLKP/A  
1337/A

data 23.11.1992 r.



1. Sień zachodnia
2. Paczarnia, ob. dom
3. Gabinet naczelnika, ob. dom
4. Sień wschodnia
5. Poczekalnia, ob. sklep
6. Hala ruchu, ob. sklep
7. Toaleta





Historia obiektu zaczyna się od roku 1937, w którym to Roch Braciszewski - rolnik z Potrzebowa - kupił budynek od Augusta Itscha. Ówczesny właściciel - August Itsch z Frankfurtu - był z zawodu architektem. Istnieje duże prawdopodobieństwo, iż budynek był przez niego projektowany i powstał w początkach XX wieku (na mapie Rydzyny z końca XIX wieku budynek ten nie jest zaznaczony). Budynek miał od początku zaprojektowaną na dole pocztę, na górze mieszkania naczelnika urzędu. 13 grudnia 1937 roku został sprzedany wspomnianemu Rochowi Braciszewskiemu za 7.536 marek niemieckich. Transakcja ta wymagała wcześniejszego zezwolenia Komisji Dewizowej w Polsce oraz dodatkowego zezwolenia Władz Dewizowych w Rzeszy Niemieckiej. Początkowo nowy właściciel wydzierżawiał cały budynek. W czasie II wojny światowej budynek zajęli Niemcy, a właściciel został wysiedlony pod Warszawę. Po zakończeniu wojny dół budynku nadal zajmowała poczta, a górę naczelnik. W 1967 roku do mieszkania na górze wprowadził się [REDAKTOWANE] z rodziną. W budynku tym poczta funkcjonowała do 1992 roku. Po likwidacji poczty, właściciele budynku (jest nią [REDAKTOWANE] z rodziną), nie dokonali

## SYTUACJA

RYDZYNA - miasto zlokalizowane 10 km na południe od Leszna, przy głównym trakcie komunikacyjnym Poznań - Leszno - Wrocław. Ulica Rzeczypospolitej to przelotowa ulica wychodząca z południowej pierzei rynku, biegnąca w kierunku południowym. Dom mieszkalny przy ulicy Rzeczypospolitej nr 5 stoi około 200 m. od Rynku, w zachodniej pierzei ulicy, w sąsiedztwie domu mieszkalnego i nowego posterunku policji, vis a vis nowego bloku mieszkalnego i znajdującego się obok niego budynku starej mleczarni.

Budynek stoi w zabudowie półzwartej. Jest wolnostojący, ustawiony dłuższą elewacją frontową (wschodnią) do ulicy Rzeczypospolitej, elewacja ogrodową (zachodnią) skierowaną w stronę ulicy Niepodległości. Wejście na teren posesji przez furtkę bądź bramę zachowanego - od strony ulicy Rzeczypospolitej - starego murowanego (z drewnianym wypełnieniem) ogrodzenia. Pozostała część posesji otoczona jest współczesną, metalową siatką. Teren podwórza pokryty brukiem, w południowo-zachodnim jego narożu stoi niewielki budynek gospodarczy architektura nawiązujący do architektury domu.

## MATERIAŁ, TECHNIKI

Ściany - murowane, w wątku krzyżowym, z cegły ceramicznej, czerwonej, pełnej, wewnątrz i zewnątrz otynkowane. W tynkach zewnętrznych kształtowana płaska artykulacja pilastry ujmuje naroża ryzalitu i całego budynku. Lizeny rozczłonowują II kondygnację elewacji szczytowej. Do wysokości I kondygnacji elewacje pokryte boniowaniem. Dekoracje sztukatorskie wykonane w tynku. Stropy, sklepienia - nad piwnicami sklepienia odcinkowe, ceglane, murowane, otynkowane. W pozostałych pomieszczeniach strop belkowy, podbitý deskami, z przymocowaną doń matą trzcinową otartą rzuconą tynkiem. Wieżba dachowa - dwuwieszarowa, drewniana, dwukondygnacyjna, drewna tartego, nieodżywicowanego, łączona na śruby i drewniane tyble. Tworzą ją - pierwszej kondygnacji - trzy rzędy stolców, z mieczami, na których spoczywają płatwie. Skrajne stolce wzmocnione są stolcami leżącymi. W II kondygnacji znajdują się dwa wieższary wsparte na płatwi spoczywającej na środkowym rzędzie stolców. Pokrycie dachu - dachówką ceramiczną, czerwoną, karpiówką, ułożoną podwójnie, w rybią łuskę. Dasze nad głównym wejściem oraz małe daszki zabezpieczające kominy kryte pojedynczo, kal-



<p>14. Kubatura</p> <p>1170 m<sup>3</sup> kubatura strychu 29,25 m<sup>3</sup></p>	<p>15. Powierzchnia użytkowa</p> <p>146,25 m<sup>2</sup> wys. do ckapu 8,0 m wys. do kalenicy 13,0 m</p>	<p>16. Przeznaczenie pierwotne</p> <p>dom i poczta</p>	<p>17. Użytkowanie obecne</p> <p>dom i sklep</p>
<p>18. Prace budowlane i konserwatorskie, ich przebieg i dokumentacja</p> <p>PRACE RAMONTOWE</p> <p>1969 rok - malowanie elewacji, - przełożenie dachu - opierzenie kominów - wymiana rynien</p> <p>lata 70-te - powtórne malowanie elewacji</p> <p>1996 rok - założenie centralnego ogrzewania</p>		<p>19. Stan zachowania</p> <p>STAN ZACHOWANIA</p> <p>Podmurówka zachowana w stanie dobrym . Ściany zewnętrzne i wewnętrzne w stanie dobrym, bez ubytków. Tynki elewacji zniszczone: tynk się pudruje, odspaja, w dużych połaciach przebarwiony, z siatką mikrospękań. Elewacje wymagają naprawy tynków. Konstrukcja dachu zdrowa, bez ubytków oraz śladów działalności szkodników. Pokrycie dachu dachówką ceramiczną w stanie dobrym , niemniej wymagające częściowego uzupełnienia, a być może i przełożenia. W bardzo dobrym stanie zachowana stolarka drzwiowa i okienna wraz ze ślusarką oraz detal architektoniczny.</p>	
<p>20. Najpilniejsze postulaty konserwatorskie</p> <p>Należy wpisać do rejestru zabytków budynek gospodarczy oraz fragmenty zachowanego oryginalnego ogrodu - oba odpowiadające architektonicznie budynkowi mieszkalnemu. Należy odnowić elewacje z uzupełnieniem ściany południowej.</p>			



21. Akta archiwalne (rodzaj akt, numer i miejsce przechowywania)

Księga Wieczysta [redacted] w Sądzie Rejonowym, Wydziale  
Ksiąg Wieczystych w Lesznie.

22. Bibliografia

Informacji dotyczących domu udzielała Pani [redacted]  
[redacted]

Katalog Zabytków Sztuki w Polsce Tom V zeszyt XII  
Warszawa 1975, strona 70 - 73.

23. Źródła ikonograficzne i fotograficzne (rodzaj, miejsce przechowywania, sygnatury)

Brak

24. Uwagi różne

Brak

25. Opracował

tekst ..... Katarzyna Waclawska

plany, rysunki ..... Katarzyna Waclawska

zdjęcia fotogr. .... Katarzyna Waclawska

miejsce przechowywania negatywów ..... autor

KARTA PO WYPEŁNIENIU PODLEGA OCHRONIE NA PODSTAWIE PRZEPISÓW PRAWA AUTORSKIEGO !

26. Adnotacje o inspekcjach, informacje o zmianach (daty, imiona i nazwiska wypełniających)

Brak

27. Załączniki

Wkładek 7



1. Miejscowość, gmina, województwo RYDZYNA, Rydzyna, wielkopolskie	2. Obiekt (nazwa jak w karcie) <b>DOM MIESZKALNY I POCZTA</b> <b>OB. DOM</b>	3. Zawartość wkładki (nazwa obiektu lub materiału uzupełniającego) Ciąg dalszy opisu i zdjęcia
---	--	---

*c.d. rubryki nr 12 Historia*

żadnych przeróbek: we wschodnich pomieszczeniach dawnej poczty utworzyli sklep odzieżowy, w pomieszczeniach zachodnich mieszkanie.

*c.d. rubryki nr 13 Opis*

Schody zewnętrzne - w elewacji tylnej, jednobiegowe, proste, wylane cementem, z prostą, metalową balustradą od strony zewnętrznej. Schody wewnętrzne - do sieni urzędu pocztowego cztery stopnie z granitu, równe szerokości sieni. Wzdłuż ściany wyprofilowana, cementowa listwa przypodłogowa, na wysokości schodów o krawędzi schodkowej. Schody klatki schodowej (1) drewniane, dwubiegowe, o pełnych podnóżkach i przednóżkach, od strony ściany wpuszczonych w belkę policzkową przy ścianie, od strony sieni nałożone na schodkowe wycięcia w belce policzkowej. Dolny stopień dłuższy od pozostałych, zaokrąglony na końcu. Stopnie o wysuniętych noskach, z przymocowanym wzdłuż krawędzi paskiem blachy. Schody z drewnianą ażurową balustradą wypełnioną tralkami. Tralki toczone, wąskie, wpuszczone w podnóżki ( jedna tralka na jeden podnóżek). Poręcz balustrady drewniana, profilowana, na początku i na końcu biegów wpuszczona w słupek. Słupek toczony, o przekroju koła, w części środkowej z dwoma wcięciami, zwieńczony formą pełnej czaszy z kulą na szczycie. Dolna część trzonu słupka szersza od pozostałej. Podłogi, posadzki - w pomieszczeniach mieszkalnych oraz w pomieszczeniach biurowych dawnej poczty podłogi drewniane, deskowe; w kuchni i pomieszczeniach poczty pokryte linoleum, w pozostałych pomieszczeniach białe. W pomieszczeniach wzdłuż ścian biegnie wysoka, drewniana listwa przypodłogowa. Dolna część listwy podkreślona formą walca, górna wypukło-wklęsłym profilem. Na strychu podłogi drewniane, deskowe, białe. W piwnicy posadzka wylana cementem. W sieni (4) , prowadzącej do pomieszczeń dawnej poczty (5, 6), posadzka z kwadratowych, kamiennych płytek, o powierzchni pokrytej siatką nieregularnych rombów, obecnie częściowo startych. Otwory okienne - o różnych wykrojach i wielkościach. Otwory części mieszkalnej i biurowej o wykroju prostokątów stojących , zamknięte od wewnątrz i zewnątrz odcinkiem łuku. W szczycie ryzalitu zdwojone, wąskie otwory o wykroju prostokątów stojących, zamknięte prosto oraz zdwojone wąskie okna zamknięte odcinkiem łuku. W elewacji zachodniej ryzalitu niewielki, owalny otwór. We wschodniej połaci dachowej okno powiekowe, w połaci zachodniej niewielki otwór o wykroju kwadratu zamknięty odcinkiem łuku. Otwory okienne piwnic zasklepione są łukiem koszowym (w korytarzu) bądź prosto ( w pomieszczeniach piwnicznych). Wszystkie otwory





2.



3.



4.



1. Miejscowość, gmina, województwo RYDZYNA, Rydzyna, wielkopolskie	2. Obiekt (nazwa jak w karcie) <b>DOM MIESZKALNY I POCZTA</b> <b>OB. DOM</b>	3. Zawartość wkładki (nazwa obiektu lub materiału uzupełniającego) Ciąg dalszy opisu i zdjęcia
---	--	---

okienne wypełnione są oknami drewnianymi: w części mieszkalnej i dawnej poczcie podwójnymi, skrzynkowymi, zamkniętymi odcinkiem łuku, w klatce schodowej ryzalitu i piwnicy pojedynczymi, krosnowymi, zamkniętymi prosto, odcinkiem łuku bądź łukiem koszowym. Typowe dla tego budynku okno ( w pomieszczeniach dawnej poczty i w części mieszkalnej) jest dwupoziomowe, dwudzielne, czterokwaterowe, podwójne, z przechodzącym śлением. Słupki i ramiaki okna posiadają sfazowane krawędzie. Skrzydła okien, zamykane na miedziane gałki, zawieszone są na długich, toczonych zawiasach francuskich. Nadślemienna część okien wielopolowa: w pomieszczeniu (5) 24 polowa, w pomieszczeniu (6) 21 polowa, w pomieszczeniach mieszkalnych 18 polowa. Okna dawnej poczty różnej szerokości: w pomieszczeniu (5) okno szersze, w pomieszczeniu (6) nieznacznie węższe. Okna te, od strony wewnętrznej, zaopatrzone po obu stronach, w metalowe, harmonijkowe okiennice. Od strony zewnętrznej zabezpieczone metalową kratą. Wyroóżniającym elementem w tych oknach jest wprowadzenie dodatkowego podziału na trzy wąskie kwatery w skrajach skrzydeł okien. Nadślemienna część okien otwierana za pomocą metalowego zamykacza z dźwignią. Owalne okno w szczycie ryzalitu wypełnione 8-mioma, drewnianymi szczeblinami, rozchodzącymi się centrycznie. Okna klatki schodowej (1) są pojedyncze, węższe, zamykane na zakrętki jednoskrzydłkowe. Okna w otworach piwnicznych umieszczone są w otworach zamkniętych łukiem koszowym. Otwory drzwiowe - wszystkie o wykroju prostokątów stojących, za wyjątkiem drzwi do piwnicy, o wykroju zbliżonym do kwadratu. Otwory wewnętrzne zamknięte prosto, zewnętrzne zamknięte odcinkiem łuku. Otwory wewnętrzne z drewnianymi szpaletami, o podziale ramowo-płycinowym. Płyciny wypełnione lustrem o sfazowanych krawędziach, w układzie: dwa prostokąty i kwadrat na górze. Wokół szpalet drewniana opaska z uszakami w kształcie kwadratowej kostki. Opaska pokryta pionowym kanelowaniem. Wszystkie otwory drzwiowe wypełnione drzwiami drewnianymi, ościeżnicowymi, jednoskrzydłowymi, zamkniętymi prosto, zawieszonymi na długich, toczonych zawiasach francuskich. Drzwi wewnętrzne w części mieszkalnej jednoskrzydłowe, o podziale ramowo-płycinowym. Układ płycin drzwi identyczny jak płycin w szpaletach. Drzwi w II kondygnacji, z klatki schodowej do części mieszkalnej, o konstrukcji ramowo-płycinowej, z pełnymi płycinami w dolnej części skrzydeł i przeszklonymi, górnymi płycinami. Drzwi wewnętrzne zachowały oryginalne, mosiężne szyldy i mosiężne klamki o esowatej linii. Drzwi do piwnicy deskowe; na strych jednoskrzydłowe, ramowo-płycinowe. Tylko w pomieszczeniach dawnej poczty drzwi nowe: z sieni (4) do dawnej poczekalni (5) drzwi przeszklone, dwuskrzydłowe, wahadłowe; do toalety jednoskrzydłowe, z przeszkloną, górną częścią skrzydła. Drzwi zewnętrzne do dawnej poczty umieszczone we wnęce zamkniętej odcinkiem łuku. Drzwi dwuskrzydłowe, zamknięte odwróconym łukiem nadwieszonym. Łuk podkreśla gruba listwa. Krańce skrzydeł, do których dochodzi listwa, zaakcentowane są kwadratowymi kostkami z





5.



6.



7.



1. Miejscowość, gmina, województwo RYDZYNA, Rydzyna, wielkopolskie	2. Obiekt (nazwa jak w karcie) <b>DOM MIESZKALNY I POCZTA</b> <b>OB. DOM</b>	3. Zawartość wkładki (nazwa obiektu lub materiału uzupełniającego) Ciąg dalszy opisu i zdjęcia
---	--	---

dekoracją snycerską w kształcie meandra. Skrzydła drzwi, zawieszone na długich, toczonych zawiasach francuskich, o podziale ramowym. W dolnej części wypełnione listwami o układzie w jodełkę, z umieszczonymi między listwami profilowanymi listewkami. W górnej części skrzydła owalne okienko podkreślone opaską z kluczem. Wokół górnej części opaski ornament cekinowy i płasko-rzeźbiona dekoracja roślina. Listwa przymykowa w dolnej części gładka, w górnej pokryta ornamentem cekinowym, zwieńczona prostokątną kostką pokrytą częściowo zatartym pojedynczym jajownikiem. Dolna część skrzydeł drzwi z przymocowana listwą czołową, na którą nabite w trzech rzędach duże, pięcioboczne ćwieki. Skrzydła wewnętrzne obite są blachą i zawieszone na trzech parach zawiasów francuskich. Po obu stronach skrzydeł zachowane są dekoracyjne, mosiężna szyldy i równie dekoracyjne klamki w kształcie liścia. Nad drzwiami wysokie, przeszklone 34-ro polowe nadświetle, zamknięte odcinkiem łuku. Przestrzeń przed drzwiami poprzeczona szeroką, granitową płytą. Drzwi wejściowe z podwórza do dawnej paczarni (2) jednoskrzydłowe, z obu stron obite blachą, z przeszklonym, wielokwaterowym nadświetlem. Drzwi zewnętrzne do klatki schodowej dwuskrzydłowe, ramowo-płycinowe, zamknięte odcinkiem łuku. Od strony wewnętrznej skrzydła drzwi gładkie, od strony zewnętrznej, od strony zewnętrznej trzy dolne płyciny, o wykroju kwadratu, wypełnione lustrem. Górna płycina w kształcie pięcioboku, 9-cio polowa. Listwy przymykowa i czołowa gładkie. Ślusarka drzwi, poza toczonymi zawiasami francuskimi, nowa.

### RZUT

Dom wzniesiony na planie zbliżonym do kwadratu, z płytkim ryzalitem w południowej części budynku (-zajmującym całą szerokość budynku). Wewnątrz pomieszczenia w układzie dwutraktowym, z sienią wzdłuż elewacji południowej. Głębokość obu traktów jest równa.

W trakcie zachodnim sień szersza, mieszcząca klatkę schodową (1) prowadzącą do pomieszczeń mieszkalnych. W trakcie wschodnim sień węższa (4) prowadząca do pomieszczeń dawnej poczty. Ogółem do budynku istnieją 3 wejścia: dwa w elewacjach szczytowych (wschodniej i zachodniej) ryzalitu, trzecie w elewacji zachodniej budynku.

II kondygnacja dwu-i trzy traktowa. W części północnej i południowej pomieszczenia w układzie dwutraktowym, w części środkowej w układzie trójraktowym (- z korytarzem tworzącym trzeci trakt). Trakt wschodni tworzą trzy pomieszczenia równej głębokości w układzie amfiladowym. Trakt zachodni stanowią trzy pomieszczenia o różnej głębokości.





8.



9.



10.



11.



1. Miejscowość, gmina, województwo RYDZYNA, Rydzyna, wielkopolskie	2. Obiekt (nazwa jak w karcie) <b>DOM MIESZKALNY I POCZTA</b> <b>OB. DOM</b>	3. Zawartość wkładki (nazwa obiektu lub materiału uzupełniającego) Ciąg dalszy opisu i zdjęcia
---	--	---

### BRYŁA

Składa się z dwóch części: zryzalitowanej, trójkondygnacyjnej części południowej i ustawionej doń prostopadle, dwukondygnacyjnej, pozostałej części budynku. Całość nakryta dachami dwuspadowymi: nad ryzalitem dachem uskokowym, w pozostałej części budynku dachem mansardowym. Wejście do budynku dawnej poczty dawnej poczty (4) kryte również daszkiem trójspadowym, z przełamanymi połaciami. Wejście w elewacji ogrodowej osłonięte daszkiem jednospadowym. Nad wejściem, w II kondygnacji, balkon. Pod dachem użytkowe poddasze (niegdyś mieszkalne w części zachodniej) i strych. Budynek podpiwniczony na całej powierzchni.

### ELEWACJE

Otynkowane, opracowane architektonicznie. Naroża elewacji oraz ryzalitu ujęte w płytkie, boniowane pilastry, podtrzymujące strefę belkowania. Elewacje, ponad strefą belkowania, obiega pas prostego gzymsu, nad nim gzymsu z cegły na kant. Gzymsy przerwane są jedynie na wysokości ryzalitu. I kondygnacja elewacji wyodrębniona poziomym boniowaniem, II kondygnacja gładka, z detalem architektonicznym. Elewacja frontowa składa się z dwóch części: dwuosiowego ryzalitu ustawionego szczytem do drogi oraz z dwuosiowej pozostałej części budynku. Na osiach otwory okienne rozstawione równo i symetrycznie względem siebie. I kondygnacja elewacji, łącznie z łukami nadproży okiennych oraz z pilastrami akcentującymi krawędzie, pokryte boniowaniem. Ryzalit zakończony jest szczytem z wąskimi, wysokimi spływami wolutowymi o wydłużonych wolutach zakończonych formą geometrycznego ślimaka. Woluty podkreślone są pasem ciemniejszego tynku, w górnej części dodatkowo z dekoracją w kształcie odcinka, zwieńczonego w dolnej części chwastami. Elewacja w pozostałej części budynku, w II kondygnacji, pod gzymsem, pas ciemniejszego tynku, uskokowo wycięty nad oknami. Okna w I kondygnacji ryzalitu to najszerwsze okno w całym budynku. Pod oknem prostopadłościenny parapet okienny, zakończony od spodu forma walca, z dwoma prostokątnymi pseudospornikami. W pozostałej części, w I kondygnacji, okna o standartowej szerokości, bez pseudosporników pod parapetem. Okna w II kondygnacji, pod parapetem, podkreślone formą uproszczonego lambrekinu z trzema frędzlami po bokach. W pozostałej części budynku, nad drzwiami, wycięte w tynku nadproża. Na wysokości nadproży, między oknami, płaski ornament w kształcie meandra. Okna szczytowe w III kondygnacji ryzalitu zdwojone, umieszczone w płycinie, wsparte na znacznej grubości parapecie, o zróżnicowanej długości. Pod parapetem dekoracja sztukatorska w kształcie girlandy. Drzwi wejściowe do dawnej poczty umieszczone w głębokiej wnęcie. Mniej więcej w połowie wysokości drzwi, po bokach, murowane, esowate konsole wspierające fragment belkowania w kształcie odcinka łuku. Na belkowaniu tym opiera się trójpołaciowe zadaszenie wejścia. Elewacja południowa (ryzalit) - do wysokości I kondygnacji pokryta w całości boniowaniem.





12.



13.



14.



1. Miejscowość, gmina, województwo RYDZYNA, Rydzyna, wielkopolskie	2. Obiekt (nazwa jak w karcie) <b>DOM MIESZKALNY I POCZTA</b> <b>OB. DOM</b>	3. Zawartość wkładki (nazwa obiektu lub materiału uzupełniającego) Ciąg dalszy opisu i zdjęcia
---	--	---

W II kondygnacji rozczłonowana przez flankujące pilastry i parę boniowanych lizen pośrodku wydzielających trzy płyciny. Krawędzie płycin podkreślone dodatkowo płytkim pasem tynku, w narożach zaakcentowanych prostokątną kostką. W górnej części wschodniej płyciny, wycięte pole na rzucie kwadratu, wypełnione płaskorzeźbą słoneczka z rozchodzącymi się promieniami. W skrajnej, zachodniej płycinie, w dolnej jej części, trzy wąskie okna ustawione schodkowo, podkreślone grubym, murowanym parapetem i płyciną w tynku pod nim. Elewacja północna bez otworów okiennych i drzwiowych, bogato artykułowana, składająca się z trzech części: boniowanego pasa w I kondygnacji, trzech, gładkich płycin w II kondygnacji wydzielonych przez dwie lizeny i dwa pilastry ujmujące skraje elewacji oraz partie szczytową, podkreśloną wzdłuż krawędzi pasem płaskiego gzymsu, artykułowaną rzędem 12 lizen. Elewacja zachodnia 4-ro osiowa, z otworami okiennymi w II kondygnacji i naprzemiennie okiennymi i drzwiowymi w I kondygnacji.

### WNETRZE

Wejście wschodnie prowadzi z chodnika przez drzwi wejściowe, umieszczone w głębokiej wnęcie, do sieni w południowej części budynku. Sień ta podlega podziałowi na dwa trakty: zachodni i wschodni. Na wysokości obu traktów sień przedzielona jest ścianą, w której umieszczone są drzwi. Obecnie układ ten stał się mniej czytelny, ponieważ przy końcu wschodniej części sieni zostało wydzielone niewielkie pomieszczenie na toalety (dla pracowników dawnej poczty). Sień w trakcie zachodnim jest szersza (na grubość muru) od sieni w trakcie wschodnim i w niej mieści się wejście od strony podwórza (zachodniej) oraz klatka schodowa prowadząca do pomieszczeń mieszkalnych II kondygnacji i dalej na strych.

Klatka schodowa zajmuje szerokość całej sieni. Trakt wschodni budynku zajmują pomieszczenia dawnej poczty i tworzą go: w trakcie wschodnim - sień (4), z niej wejście do poczekalni (5) i dalej hali ruchu (6). Trakt zachodni tworzą: sień z klatką schodową (1), z niej wejście do paczarni (2), z której przejście do gabinetu naczelnika (3).

### INSTALACJE

Wodna, kanalizacyjna, odgromowa, elektryczna.

### WYPOSAŻENIE

Budynek zachował oryginalną stolarkę drzwiową i okienną z kompletną ślusarką (zawiasy, szyldy, klamki) oraz klatkę schodową. Elewacje zachowały oryginalny detal architektoniczny.





15.



16.



1. Miejscowość, gmina, województwo RYDZYNA, Rydzyna, wielkopolskie	2. Obiekt (nazwa jak w karcie) <b>DOM MIESZKALNY I POCZTA</b> <b>OB. DOM</b>	3. Zawartość wkładki (nazwa obiektu lub materiału uzupełniającego) Spis zdjęć i zdjęcia
---	--	--

**SPIS ZDJĘĆ**

1. Elewacja frontowa - ujęcie od ulicy Rzeczypospolitej
2. Elewacja frontowa - wschodnia
3. Ściana zachodnia ryzalitu - ujęcie od strony podwórza
4. Ściana południowo-zachodnia ryzalitu - ujęcie od ulicy 3 Maja
5. Elewacja południowa
6. Fragment II kondygnacji oraz poddasza wschodniej ściany ryzalitu - widoczne otwory okienne z dekoracją podokienną, fragmenty lizeny oraz spływu wolutowego szczytu ryzalitu
7. Otwór okienny II kondygnacji elewacji zachodniej z widoczną dekoracją podokienną oraz z dekoracją ścian elewacji
8. Elewacja zachodnia - widok od strony ogrodu i ulicy 3 Maja
9. Fragment elewacji południowej z dekoracją sztukatorską w kształcie słoneczka - widoczne odspojenia tynku, fragmentaryczne zawigocenie i zmurszenie cegły
10. Fragment II kondygnacji elewacji wschodniej z pasem dekoracji wieńczącej elewację
11. Fragment dachu z systemem kominów
12. Główne drzwi wejściowe ( w elewacji wschodniej) do dawnego urzędu pocztowego
13. Górna część drzwi wejściowych (do urzędu pocztowego) z dekoracją snycerską
14. Mosiężna klamka i szyld głównych drzwi ( w elewacji wschodniej)
15. Drzwi do obecnej części mieszkalnej (od strony zachodniej, tj. podwórza)
16. Drzwi wewnętrzne - w pomieszczeniu dawnej hali ruchu - w drewnianych szpaletach, ujęte w profilowane opaski
17. Fragment sieni (1) na wysokości I kondygnacji - widoczny początek biegu schodów i słupek balustrady
18. Klatka schodowa w sieni (1)
19. Fragment wieżby dachowej
20. Budynek gospodarczy w południowo-zachodniej części podwórza
21. Fragment oryginalnego ogrodzenia, zachowanego we wschodniej części posesji, przy budynku mieszkalnym





17.



18.



19.



1. Miejscowość, gmina, województwo  
RYDZYNA, Rydzyna, wielkopolskie

2. Obiekt (nazwa jak w karcie)  
**DOM MIESZKALNY I POCZTA**  
**OB. DOM**

3. Zawartość wkładki (nazwa obiektu lub materiału uzupełniającego)  
Zdjęcia i plan sytuacyjny

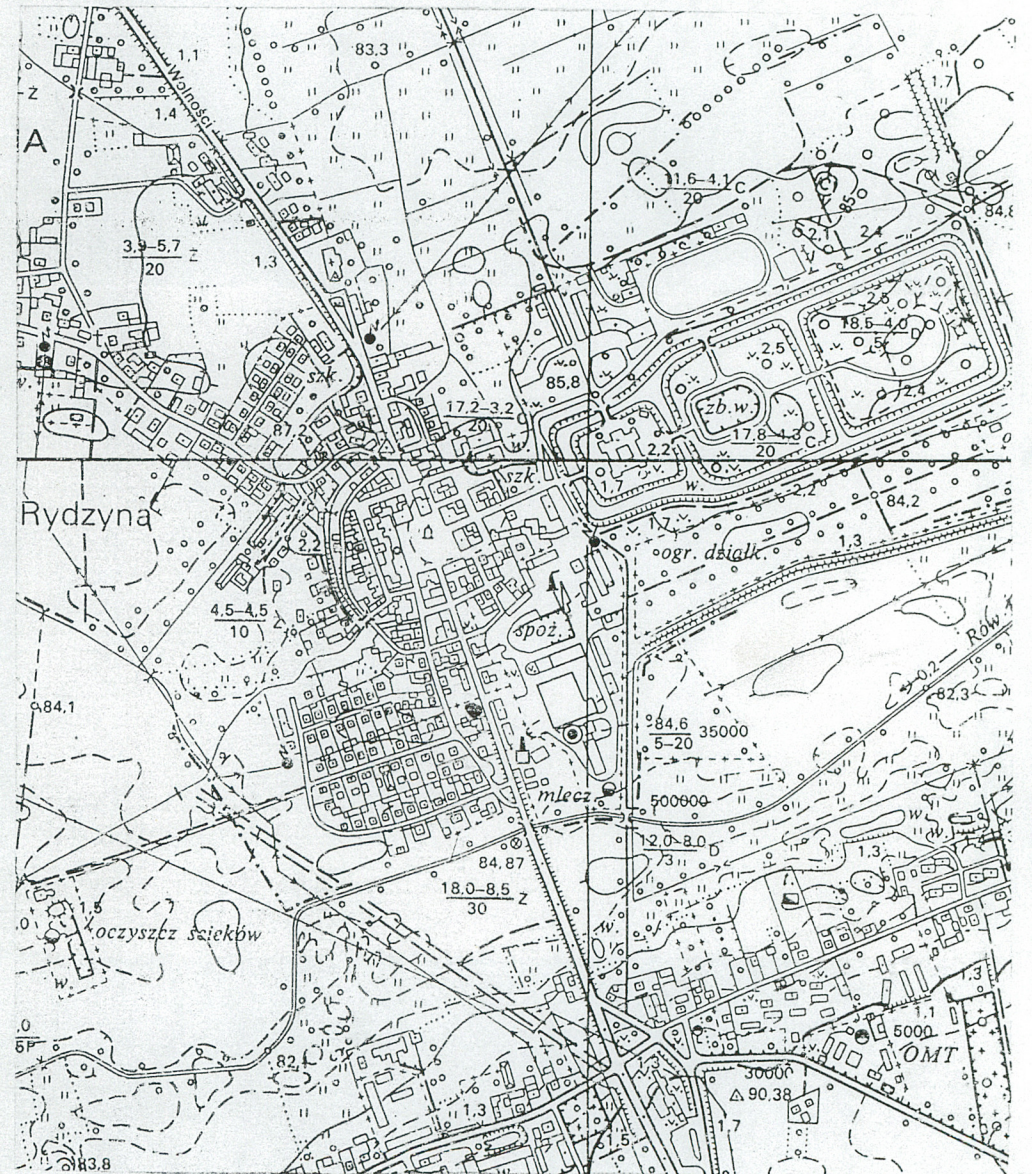
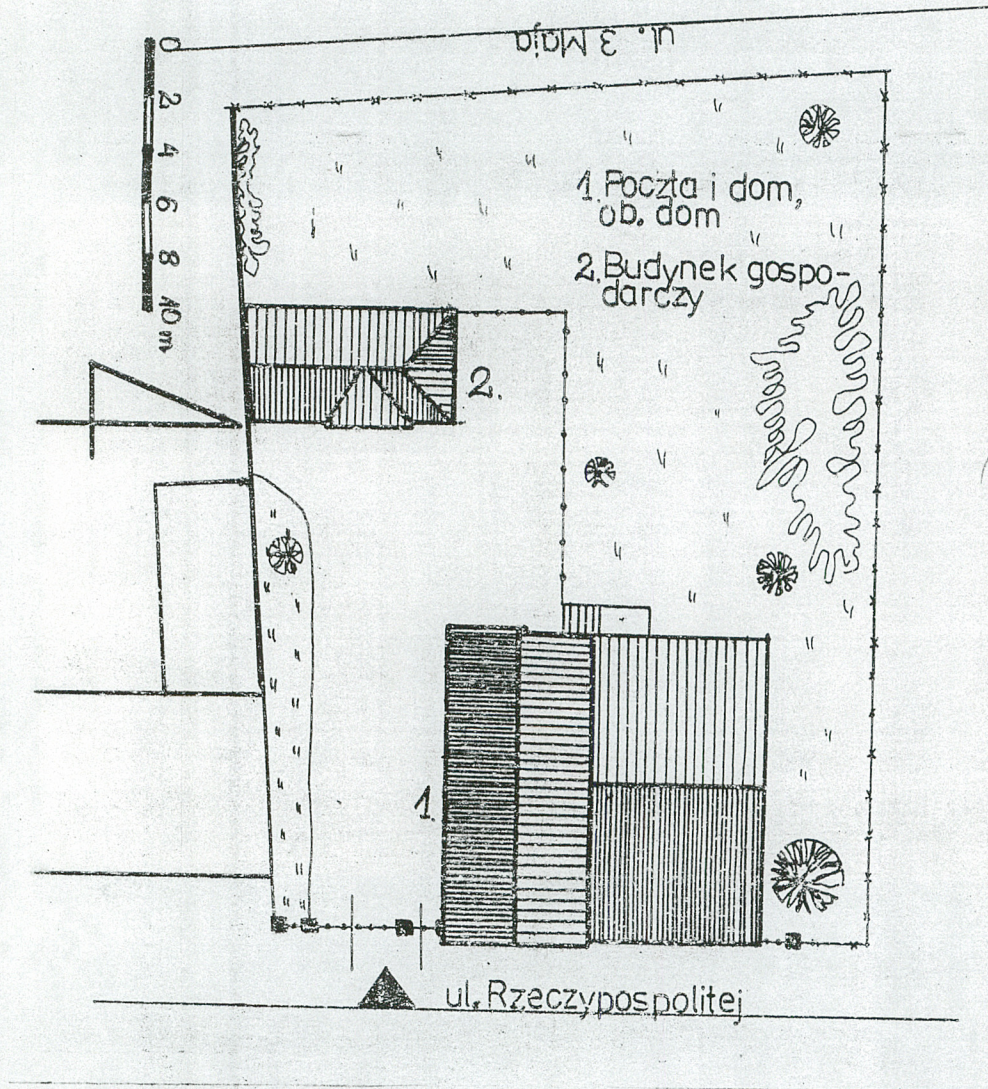


21.



20.







1. Miejscowość, gmina, województwo RYDZYNA, Rydzyna, wielkopolskie	2. Obiekt (nazwa jak w karcie) <b>BUDYNEK GOSPODARCZY (2)</b>	3. Zawartość wkładki (nazwa obiektu lub materiału uzupełniającego) Opis, zdjęcia
---	--	---

Ściany z cegły, murowane, z zewnątrz i wewnątrz otynkowane, posadowione na podmurówce z cegły. Gzyms koronujący uskokowy, otynkowany. Sklepienie płaskie, murowane, z cegły, otynkowane. Wieżba dachowa drewniana, z drewna tartego, nieodżywcowanego z rzędem stolców leżących. Pokrycie dachu dachówką ceramiczną, czerwona, karpiówką, ułożoną podwójnie, w rybią łuskę, kalenica kryta gąsiorami. Posadzka wylana cementem. Schodów brak. Otworki okienne o wykroju prostokąta stojącego, zamkniętego odcinkiem łuku o bardzo spłaszczonej strzałce; w elewacji zachodniej i północnej pojedynczy owalny otwór. Okna wypełniające otworki o drewnianej stolarce, pojedyncze; ramiaki okien łączone zawiasami kątowymi, skrzydła zawieszane na zawiasach czopowych. W elewacji wschodniej zachowana oryginalna stolarka okienna: 5-cio poziomowa, trójdzielna, 15-sto polowa. Okna owalne 12-sto polowe. Otworki drzwiowe o wykroju prostokątów stojących, zamknięte odcinkiem łuku. W części centralnej otwór drzwiowy o wykroju kwadratu, zamknięty odcinkiem łuku. Otworki o wykroju prostokątów wypełnione drzwiami jedno-skrzydłowymi, klepkowymi, zamkniętymi prosto. Drzwi otworu centralnego dwuskrzydłowe, zamknięte odcinkiem łuku, deskowe, zawieszane na zawiasach tarczowych. Budynek założony na rzucie prostokąta, z ryzalitem na osi elewacji wschodniej oraz węższą partią w części północnej w kształcie dobudówki. Bryła budynku urozmaicona przez ryzalit w elewacji wschodniej, przewężenie w części zachodniej w kształcie dobudówki, nakryta dachem mansardowym w północnej połaci przechodzącym w dach jednopółaciowy. Elewacje proste, otynkowane, zwieńczone gzymsem gzymsem uskokowym. Elewacja frontowa z ryzalitem na osi mieszczącym dwuskrzydłowy otwór drzwiowy. Po obu bokach ryzalitu otworki okienne, w części południowej, w skrajnej osi otwór drzwiowy. Dach w partii ryzalitu przybiera kształt odcinka łuku, powtarzającego odcinek łuku zamykającego otwór drzwiowy. Elewacja północna symetryczna: na osi owalny otwór okienny, po obu bokach otworu okiennego dwa otworki drzwiowe. Elewacja zachodnia w partii dobudówki z pojedynczym otworem okiennym na osi, w zasadniczej bryle z zaznaczoną płycina utworzoną przez płaski fryz oraz równie płaskie lizeny. W skrajnej, północnej osi elewacji owalny otwór okienny, w skrajnej południowej osi otwór prostokątny. Elewacja południowa zabudowana sąsiednim budynkiem gospodarczym.

Spis zdjęć budynku gospodarczego:

22. Elewacja północna
23. Elewacja północno-zachodnia
24. Elewacja zachodnia
25. Fragment elewacji zachodniej - owalny otwór okienny
26. Dach budynku gospodarczego widoczny od strony południowej - pozostała część tej elewacji zasłonięta przez sąsiedni budynek gospodarczy





22.

24.

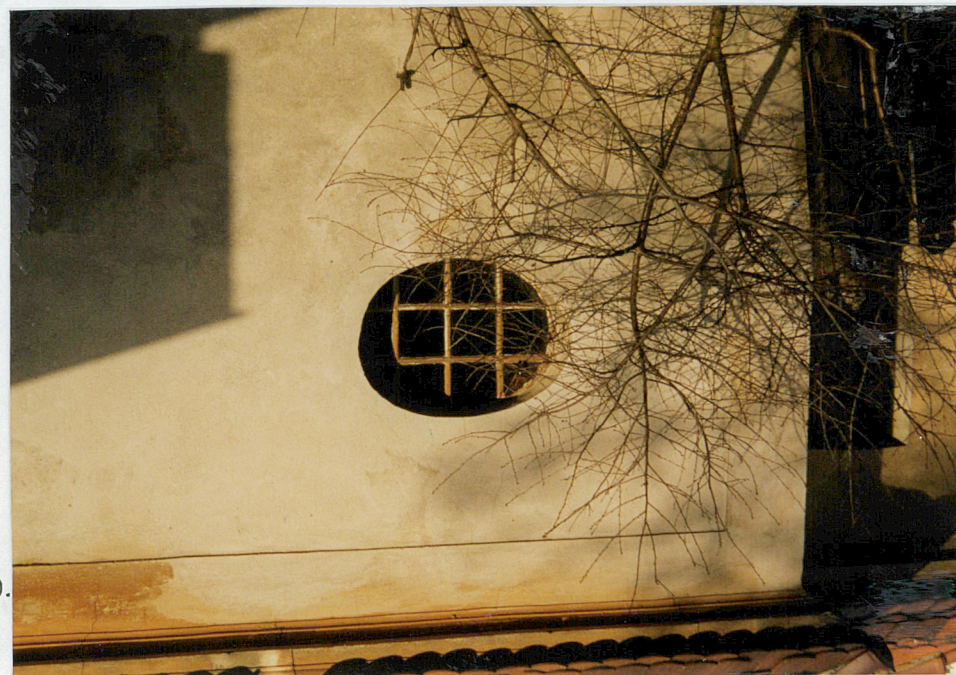


24



23.

25.



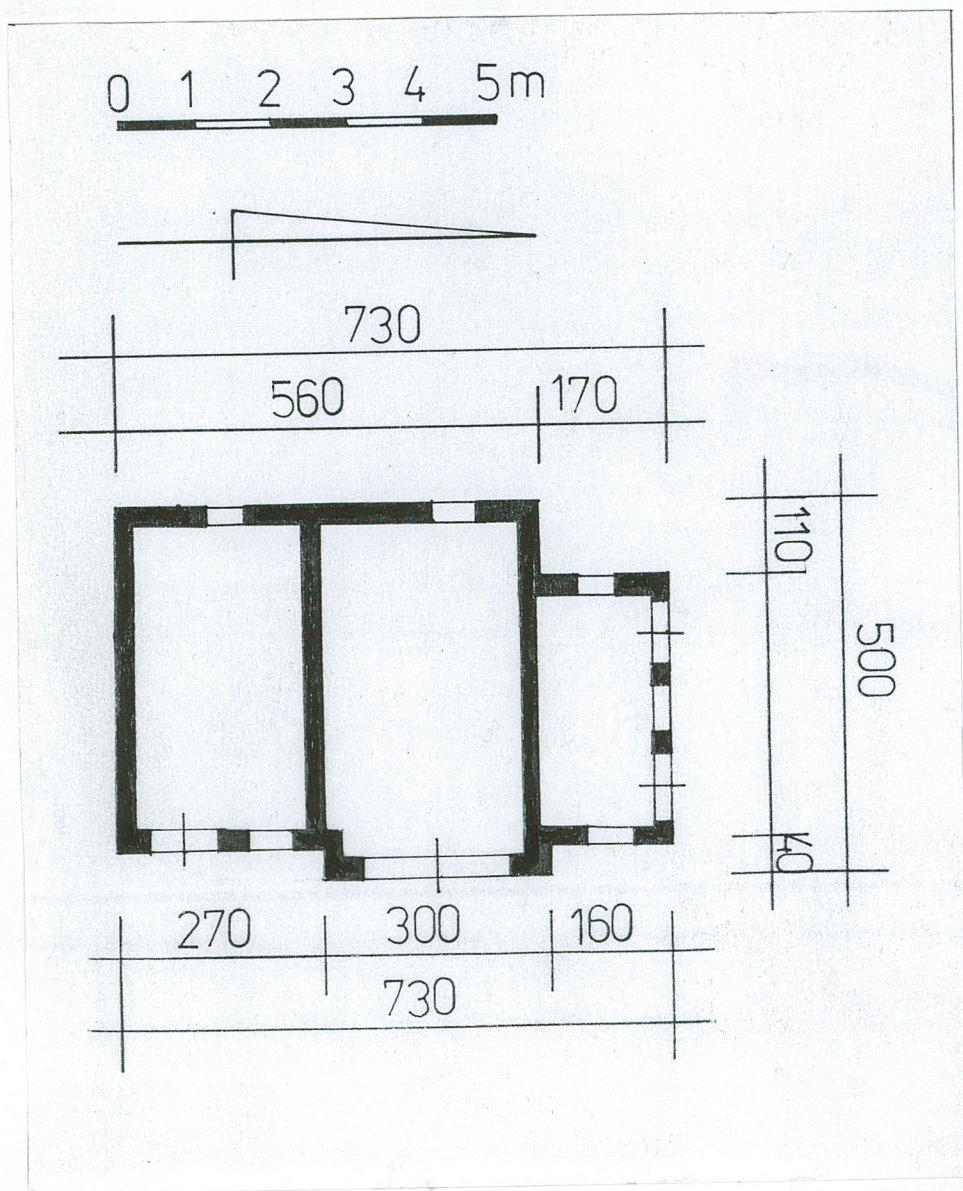
25



1. Miejscowość, gmina, województwo  
RYDZYNA, Rydzyna, wielkopolskie

2. Obiekt (nazwa jak w karcie)  
**BUDYNEK GOSPODARCZY (2)**

3. Zawartość wkładki (nazwa obiektu lub materiału uzupełniającego)  
Zdjęcia i rzut



26.

26