

A B C D E F G H I J K L M N O P R S T U V W X Y Z

Nr 14722
WIELKOPOLSKIE

1. Obiekt

1485/1

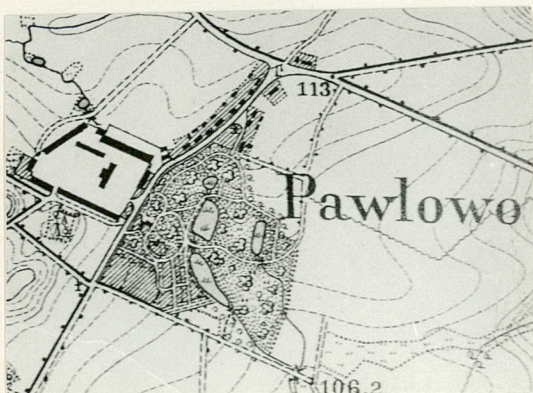
D W Ō R

2. ~~Własność~~
1 poł. XIX w
ok. 1870

3. Miejscowość

Pawłowo Skockie

Zdjęcia, plan sytuacyjny, rzuty



4. Adres Pawłowo Skockie
62-281-Rejowiec

nr hipoteczny 44/1 obr. Staw. kw 22904

5. Przynależność administracyjna

województwo poznańskie

gmina Skoki

6. Poprzednie nazwy miejscowości

Pawłowo, Pawłowo, Pawłów,
Fohlenhof

7. Przynależność administracyjna przed 1. VI. 1975 r.

województwo poznańskie

powiat Wągrowiec

8. Właściciel i jego adres

AWRSP Poznań ul. Fredry 12

9. Użytkownik i jego adres

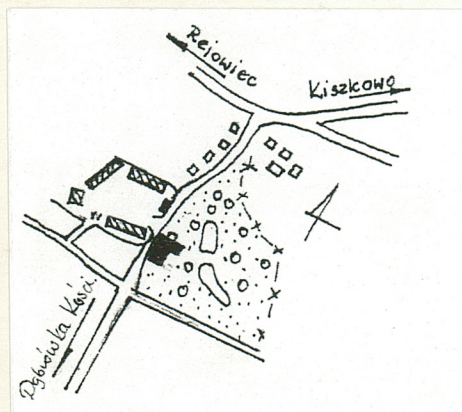
Benedykt Marcinkowski, Rybno Wlk.
62-200 Kiszczowo,
Wojciech Kubiś, Pawłowo Skockie 62-281 Rejowiec

10. Rejestr zabytków

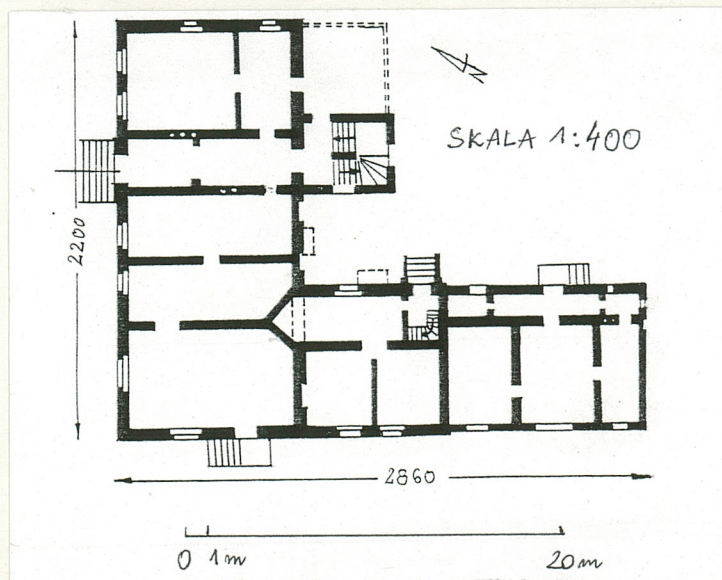
2105/A

03.11.1986r

Nr data



autor zdjęć P. Buchalski
data wykonania 20.11.95r
miejsce przechowywania negatywów
WKZ Poznań



12. Autorzy, historia obiektu, określenia stylu

Pawłowo w dokumentach pojawia się w 1348 roku i wraz z Dzwonowem, Dąbrówką Kościelną i Niedźwiedzinem stanowi dziedzictwo rodu Nałęczów. W XV i XVII wieku własność rodu Rogalińskich/w 1579r -Jędrzej, 1618 roku-Jakub/.Pod koniec XVIII wieku Pawłowo było w posiadaniu Antoniego Prusimowskiego, następnie do Władysława hr Miączyńskiego, który sprzedał dobra pod koniec lat 80-tych XIX wieku Pruskiej Komisji Kolonizacyjnej. W 1891 roku w posiadaniu Niem. Matzdorffa, następnie w 1893 roku Fritza Rittera. Już po kilku miesiącach jest w posiadaniu Mieczysława Dziembowskiego. W 1903 roku Pawłowem gospodaruje Związek Ziemiaków a od 1904 roku właścicielem zostaje Zygmunt Chłapowski ze Stawian. Wraz ze Stawianami Pawłowo pozostaje własnością Chłapowskich do 1945 roku. W czasie okupacji niemieckiej Pawłowo wraz z Dzwonowem i Miączynką pozostaje pod zarządem Maxa Mollera. W 1946 roku majątek przechodzi na rzecz Skarbu Państwa i podlega zespołowi PGR w Stawianach. Od 1972 roku użytkownikiem jest PGR Rybno Wielkie.

Dwór zbudowany został w 1 poł. XIX wieku gdy właścicielem był Władysław hr Miączyński. Pierwotnie budynek dworu stanowił 2 kondygnacyjny korpus, a w latach 70-tych XIX wieku dobudowano skrzydło. Na pocz. XX wieku rozbudowano skrzydło w kier. pd. i zmieniono wygląd elewacji poprzez zmianę obramień okien i drzwi. Pierwotne nadproże zachowały się w pn.-zach. części skrzydła. Dwór stylowo pozostaje w kręgu berlińskiej arch. willowej do 1850r

13. Opis (sytuacja, materiał i konstrukcja, rzut, bryła, elewacje, dach, wnętrze, wyposażenie, instalacje)

POŁOŻENIE: Założenie podworskie usytuowane jest na pd. krańcu wsi przy drodze do Dąbrówki Kości., na wsch. od folwarku i na pd. od zabudowań osiedla po PGR-owskiego graniczącym z rozległym założeniem parkowym. Wjazd do dworu z szosy pierwotnie przez murowaną bramę - obecnie zachowaną szczątkowo.

PLAN: złożony na rzucie dwóch prostokątów tworzących odwróconą literę "L". Wnętrze korpusu dwutraktowe z przelotową sienią prowadzącą do dwubiegowej klatki schodowej w elewacji pd. Dobudowane skrzydło złożone z trzech prostokątów nie komunikujących się między sobą ~~co czyni z niego dwa odrębne skrzydła~~. Od pd.-wsch. jedno duże pomieszczenie z przesuniętą ścianą nośną korpusu. Pośrodku skrzydła klatka schodowa w przedsionku, z którego wejście do półtoratraktowego wnętrza. Od pd.-zach. węższe przedłużenie skrzydła z osobnym wejściem do dwutraktowego wnętrza.

BRYŁA: rozczłonkowana, złożona z dwukondygnacyjnego korpusu przekrytego dachem dwuspadowym z płytkim ryzalitem na osi od pn. i silnie zryzalitowaną klatką schodową od pd. przekrytymi wspólnie dachem dwuspadowym. Skrzydło dworu rozczłonkowane z osobnymi dachami na poszczególnych bryłach: od pn. zach. do korpusu przylega parterowa część skrzydła przekryta dachem jednospadowym. Dalej stykająca się z pd. zach. narożnikiem korpusu dwukondygnacyjna lekko zryzalitowana część skrzydła przekryta jest dachem dwuspadowym. Pozostała, węższa, część skrzydła - jednokondygnacyjna z niskim poddaszem przekryta jest dachem dwuspadowym.

MATERIAŁ: murowany z cegły, otynkowany na kamiennym cokole, podpiwniczony ze sklepieniami odcinkowymi. Dachy korpusu i skrzydła dwuspadowe konstrukcji płaskiowej, pokryte papą. Wewnątrz drewniane podłogi z desek i klatki schodowe, zachowane drewniane opierzenia futryn, drzwi płycinowe i okna.

ELEWACJA PN.: fasada, dwukondygnacyjna na kamiennym cokole, pięcioosiowa z płytkim ryzalitem środkowym, w którym prostokątne wejście opasane profilowaniem z dwu skrzydłowymi drzwiami. Okna pierwszej kondygnacji prostokątne opasane z wydatnym ceglany, otynkowanymi parapetami. Kondygnację rozdziela dwuosiowy gzyms dzielący. W drugiej kondygnacji na osi kontynuowany płytki ryzalit z prostokątnym, opasanym oknem, zwieńczony trójkątnie z okrągłym lufcikiem. Okna drugiej kondygnacji mniejsze, prostokątne, opasane. Do fasady od zach. przylega parterowa elewacja skrzydła na kamiennym cokole z boniami na narożnikach, zwieńczona gzymsem koronującym, nad którym pełna attyka z płyciną. W elewacji jedno, prostokątne okno.

ELEWACJA ZACH.: stanowi trójczołowe skrzydło, siedmioosiowe, dwukondygnacyjne w części środkowej zwieńczone trójkątnie. Dalej od zach. przylega do elewacji korpusu parterowa część skrzydła przekryta daszkiem jednospadowym z osobnym wejściem i prostokątnym oknem. Nad nią dwa prostokątne, opasane okna w zach. elewacji korpusu zwieńczonego trójkątnie z okrągłym lufcikiem w szczycie. Środek elewacji rozdziela profil komina wystającego ponad kalenicę dachu.

Środkowa część skrzydła lekko zryzalitowana, dwuosiowa w obydwóch kondygnacjach z prostokątnymi, opasanymi oknami. W trójkątnym szczycie biforyjne otwory okienne ścięte z linią gzymsu koronującego. Pd. część skrzydła węższa, jednokondygnacyjna, trzyosiowa z prostokątnymi oknami w przyziemiu i małymi kwadratowymi, opasanymi lufcikami pod znacznie wystającym okapem dachu. c.d. wkładka 1

14. Kubatura 2500m ³	15. Powierzchnia użytkowa 390m ²	16. Przeznaczenie pierwotne budynek mieszkalny	17. Użytkowanie obecne częściowo na magazyn i warsztat tapicerski, część skrzydła zamieszkała
------------------------------------	--	---	---

18. Prace budowlane i konserwatorskie, ich przebieg i dokumentacja
dwór po 1945 roku nieremontowany, wnętrza
przerobione na mieszkania-zainstalowano
piece kaflowe i kuchenne
brak dokumentacji budowlanej w PGR Rybno
Wielkie

19. Stan zachowania (fundamenty, ściany zewnętrzne, ściany wewnętrzne, sklepienia, stropy
konstrukcje dachowe, pokrycie dachu, wyposażenie i instalacje)

Budynek podpiwniczony ze studnią pod skrzydłem i systemem drenażowym
obecnie niedrożnych stąd woda w piwnicach, zawilgocone fundamenty.
Znaczne ubytki tynku na murach zewnętrznych, znaczne ubytki w detalu
architektonicznym. Zdewastowane schody przed fasadą. Zniszczone: pozba-
wione tynków i zagrzybione ściany wewnętrzne korpusu i skrzydła.
Przyczyną zawilgocenia ścian jest brak ogrzewania budynku a przede
wszystkim przeciekające poszycie dachów i pozrywane stropy na kon-
dygnacji poddasza. Konstrukcje więźby dachowej w 70% zawilgocone
i zmuśnięte. Poszycie dachów z papy nieszczelne i zniszczony w 80%
system rynien.

Wszystkie elementy stolarki jak: klatki schodowe, drzwi, framugi, okna
i ościeżnice, podłogi z deski zachowane, jednak znacznie zniszczone
i zaniedbane. W jednym z pomieszczeń reprezentacyjnych korpusu ślady
malowidła /plafonu/ na suficie. W pokojach mieszkalnych i kuchniach
pozostawiono piece kaflowe i angielskie.

W dobrym stanie zachowana jest część pd. skrzydła - obecnie zamieszka-
na przez jedną rodzinę. Pomieszczenia ogrzewane, suche. Więźba dachowa
zdrowa ze szczelnym poszyciem.

20. Najpilniejsze postulaty konserwatorskie
1. Osuszenie piwnic przez udrożnienie systemów drenażowych
2. Uszczelnienie poszycia dachów, wymiana ele-
mentów konstr. więźby dachowej.
3. Założenie wspólnego dla wszystkich części dworu C.O.
4. Odgrzybienie fundamentów i ścian nośnych
budynków.
5. Wykonanie prac remontowych wew-
nątrz, założenie nowej inst. elektr., konser-
wacja zachowanych elementów drewnianych.
6. do p. 2. założenie na całym obiekcie sys-
temu rynien.

21. Akta archiwalne (rodzaj akt, numer i miejsce przechowywania)

Księga wieczysta obręb Stawiany KW 22904

22. Bibliografia

St. Plater-Opisanie Wk.Ks.Poznańskiego.1846r
St.Karwowski -Historia Wk.Ks.Poznańskiego.1931r
Jan Skuratowicz-Dwory i pałace w Wk.Ks.Poznańskim.
1981r,s.65-66
W.S.B.-1981r,s.102

23. Źródła ikonograficzne i fotografie (rodzaj, miejsce przechowywania, sygnatury)

Ewidencja parku dworskiego z 1983 roku- mgr inż.
Czesław Iwanowski

w WKZ w P-niu

Karta ewidencyjna z 1989 roku- mgr Zenon Głogowski
w WKZ w Poznaniu

24. Uwagi różne

obecnie o odzyskanie Pawłowa stara się spadkobier-
czyni Izabela Trzeciak-~~XX~~Chłapowska

25. Wypełnił

mgr A.P.Buchalscy

imię i nazwisko

data

01.12.1995r

26. Sprawdził

imię i nazwisko

data

27. Załączniki Wkładki:1,2,3,4 fot.

1. Miejscowość PAWŁOWO SKOCKIE	2. Obiekt (nazwa jak w karcie) DWÓR	3. Zawartość wkładki (nazwa obiektu lub materiału uzupełniającego) opis c.d.:elewacji,wnętrz,wyposażenia,instalacji
-----------------------------------	--	--

ELEWACJA WSCH.:rozczołkowana,złożona z dwukondygnacyjnej elewacji korpusu rozdzielonej gzymsem działowym z prostokątnymi opasanyimi oknami w obydwóch kondygnacjach.Zwieńczona trójkątnie z okrągłym,opasanyim lufci-kiem w szczycie.Do elewacji od wsch.przylega na wysokość pierwszej kondygnacji drewniana szopa z jednospada-wym dachem.Szopa przylega do pd.elewacji ryzalitu,w którego drugiej kondygnacji prostokątne,opasane okno.

W dominującej lekko zryzalitowanej,dwukondygnacyjnej pd.elewacji skrzydła wejście z boku po schodach z ozdobną balustradą. Nad wejściem odcinkowe nadproże odciążające.Takie samo nadproże w pierwszej i drugiej kon-dygnacji.Na wysokości przyziemia pod oknem wejście do piwnic.

Parterowa część skrzydła trzyosiowa na kamiennej podmurówce z wejściem na środku po schodach.Z prostokątnymi oknami różnej wielkości na wysokości przyziemia.W kondygnacji poddasza trzy małe,kwadratowe,opasane lufciki.

ELEWACJA PD.:rozczołkowana,złożona z dwukondygnacyjnej,pięciosiowej elewacji korpusu z jednoosiowym ryzali-tem środkowym zwieńczonym trójkątnie z prostokątnym,opasanyim wejściem na klatkę schodową z jednoskrzydłowymi szpagowymi drzwiami.Od wsch.do elewacji korpusu przylega drewniana przybudówka.Nad nią prostokątne,opasane okna elewacji-jedno zamurowane. Pozostałe okna w zach.części elewacji zamurowane. Elewacja pd.skrzydła jedno-kondygnacyjna,zwieńczona trójkątnie.W kondygnacji przyziemia dwa,małe prostokątne zakratowane okna.Takie sa-me okna w kondygnacji poddasza.

WNĘTRZE: W korpusie wąska,długa sień z przejściem przez dwuskrzydłowe,przeszkłone drzwi do klatki schodowej w ryzalicieSień komunikuje również lewe i prawe skrzydła korpusu.Pomieszczenie w przyziemiu wąskie,długie połączone amfiladowo.W prawym skrzydle korpusu warsztat tapicerski.Zachowana w ryzalicie dwubiegowa klatka schodowa z balustradą z tralkami prowadzona drugą kondygnację,gdzie dwupółtraktowy układ pomieszczeń po-łączonych amfiladowo.Wnętrze skrzydła w części dwukondygnacyjnej półtoratraktowe z małą sienią,w której dwu-biegowa klatka schodowa.Z sieni przejście do dwupokojowego mieszkania z kuchnią obecnie nieużytkowanego. W drugiej kondygnacji wejście na strych nad pd.częścią skrzydła i do nieużytkowanego mieszkania. Dalej wejś-cie na strych po schodach.

Południowa część skrzydła zamieszkała,dwutraktowa o niższych stropach.

WYPOSAŻENIE:zachowane podłogi i stolarka okiennie-drzwiowa,oryginalne klatki schodowe policzkowe z balustradami W kilku pomieszczeniach korpusu i skrzydła piece kaflowe i angielskie zainstalowane po 1945 roku.

INSTALACJE: elektryczna,wod.-kan.,odgromowa,piece kaflowe.

ad. DATOWANIE: dotyczy pierwotnej części założenia tj.korpusu,którego budowę ustala się na 1 poł.XIX wieku.Na ta-kie usytuowanie w czasie pozwala piwnica znajdująca się pod zach. częścią korpusu na osi pn.-pd.. Piwnica składa się z dwóch małych pomieszczeń/ZAŁ.4,fot.2/ sklepionych spłaszczonymi kolebami opartymi na szczytowych murach fundamentów i szerokim,grubym murze,niemającym kontynuacji w ścianach nośnych budynku,rozdzielającym pomieszczenia piwnicy. Piwnica prawdopodobnie jest wcześniejsza/XVIII/XIX wiek/ i wykorzystana jako fundamenty dla istniejącego korpusu.

Wkładkę założył: Przemysław Buchalski 20.11.95r
(imię, nazwisko, data)

Miejsce przechowywania negatywów

1. Miejscowość PAWŁOWO SKOCKIE	2. Obiekt (nazwa jak w karcie) DWÓR	3. Zawartość wkładki (nazwa obiektu lub materiału uzupełniającego) Zdjęcia dworu elewacje zewn.: 1.fasada/el.pn./ 2.elewacja wsch., 3.elewacja pd.skrzydła 4.elewacja wsch.skrzydła
-----------------------------------	--	---

Uwagi: elewacja zach. na fot.ogólnym z fasadą



Wkładkę założył: P.Buchalski 20.11.95r
(imię, nazwisko, data)

Miejsce przechowywania negatywów WKZ w Poznaniu

1. Miejscowość PAWŁOWO SKOCKIE	2. Obiekt (nazwa jak w karcie) DWÓR	3. Zawartość wkładki (nazwa obiektu lub materiału uzupełniającego) Zdjęcia detalu arch., wyposażenia: 1. ryzalit z klatką schodową w korpusie od pd., 2. wejście do skrzydła od wsch. 3. klatka schodowa w ryzalicie
-----------------------------------	--	--



Wkładkę założył: P. Buchalski 20.11.95r
(imię, nazwisko, data)

Miejsce przechowywania negatywów WKZ w Poznaniu

1. Miejscowość
PAWŁOWO SKOCKIE

2. Obiekt (nazwa jak w karcie)
DWÓR

3. Zawartość wkładki (nazwa obiektu lub materiału uzupełniającego) Zdjęcia wnętrza dworu: 1. fragment poddasza w korpusie, 2. piwnica w korpusie, 3. ślady plafonu w korpusie na parterze



Wkładkę założył: P. Buchalski 20.11.95r
(imię, nazwisko, data)

Miejsce przechowywania negatywów w WKZ w Poznaniu