

A	B	C	D	E	F	G	H	I	J	K	L	Ł	M	N	O	P	R	S	T	U	V	W	X	Y	Z
---	---	---	---	---	---	---	---	---	---	---	---	---	---	---	---	---	---	---	---	---	---	---	---	---	---

Nr	14339
----	-------

1. Obiekt

DOM MIESZKALNY

2. Czas powstania

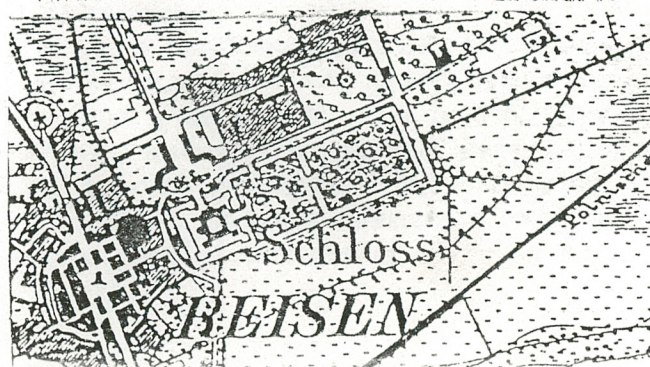
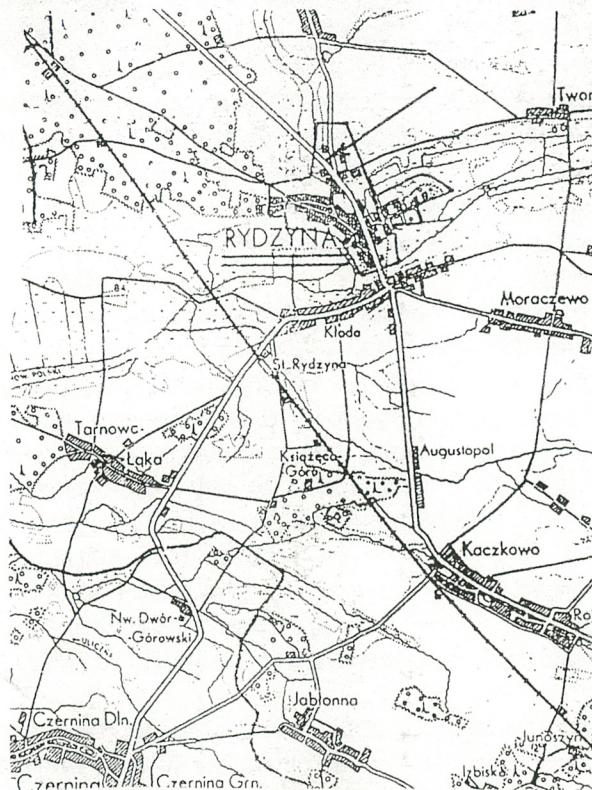
pocz. XVIII w , 1934-35

3. Miejscowość

WIELKOPOLSKIE

RYDZYNA

11. Zdjęcia, rzut, przekrój, sytuacja,



4. Adres

Rynek 25
64-130 Rydzyna

nr hipoteczny
lub ewid. gruntów

5. Przynależność administracyjna

województwo wielkopolskie
powiat leszczyńskie
gmina Rydzyna

6. Poprzednie nazwy miejscowości

Ridzina , Reisen

7. Przynależność administracyjna

przed 1.01.1999
województwo leszczyńskie

8. Właściciel i jego adres

9. Użytkownik i jego adres

j.w.

10. Rejestr zabytków

451/wkup/A
Nr 239/212

data 30.VIII.1968 r.

12. Autorzy, historia obiektu, określenie stylu

Pierwszym właścicielem zapisanym w księdze wieczystej nieruchomości pod datą 1802 jest Wilhelm Weigt junior. Od 1841 r. właścicielką była Cecylia Gramer z d. Skupińska. W 1884r. nieruchomość przeszła w ręce Zniniewicza z Charlottenburga, od 1901 r. właścicielem był Feschner. W 1922 r. właścicielem został Franciszek Ratajewski z żoną Józefą z Dąbca. W 1933 r. nieruchomość nabył kupiec z Rydzyny [REDAKTOWANE]. Obecnie właścicielami są jego dzieci [REDAKTOWANE].

Budynek wzniesiony zapewne w pocz. XVIII w.

Według informacji uzyskanej od Pana [REDAKTOWANE] jego ojciec w 1934 r. przebudował obiekt, wymieniając m. in. pierwotne ściany gliniane na murowane z cegły, przekształcił układ wnętrza parteru, wprowadzając w miejsce pierwotnej sieni w trakcie frontowym lokal usługowy. W pomieszczeniach traktu frontowego mieścił się skład bławatów i skład towarów krótkich. Istotną zmianą jakiej dokonano podczas przebudowy w latach 30. XX w. była zmiana ukształtowania dachu z układu kalenicowego na szczytowy co wiązało się z przebudową więźby. Z 1935 r. pochodzą dwa projekty fasady z neobarokowym szczytem - na jednym w przyziemiu znajduje się wejście do sieni, na drugim - w miejscu sieni od frontu wprowadzono sklep poprzedzony w elewacji witryną sklepową.

13. Opis (sytuacja, materiał i konstrukcja, rzut, bryła, elewacje, dach, wnętrze, wyposażenie, instalacje

SYTUACJA: Rydzyna to niewielkie miasteczko położone 10 km na południowy wschód od Leszna, przy drodze Leszno- Wrocław. Ośrodkiem rozplanowania jest kwadratowy rynek z dwukondygnacyjną zabudową. W zachodniej pierzei rynku zlokalizowany jest budynek ratusza, usytuowany na osi ulicy przecinającej pierzeje wschodnią i zamkniętej bryłą pałacu. Budynek położony w zachodniej pierzei Rynku, po południowej stronie ratusza, na wydzielonej działce, zamkniętej od strony ulicy Sienkiewicza zabudową gospodarczą. Budynek usytuowany szczytem do pierzei Rynku

MATERIAŁ I TECHNIKI:

Ściany: murowane z cegły ceramicznej, pełnej, obustronnie otynkowane. W przyziemiu w trakcie frontowym od strony północnej wprowadzone wtórne ścianki działowe z płyt. W części piwnic ściany z użyciem kamienia

Sklepienia stropy: w piwnicy sklepienia ceramiczne, ceglane, kolebkowe, nad pozostałymi kondygnacjami stropy drewniane, belkowe z podsufitką.

Więźba: drewniana, konstrukcji krokwiowo -płatwiowej, wsparta na dwóch rzędach słupów z mieczami, dodatkowo podpartych zastrzałami.

Dach: pokryty dachówką ceramiczną zakładkową.

Posadzki, podłogi: w piwnicy i korytarzu posadzki wylane z cementu, w pomieszczeniach podłogi drewniane, deskowe, malowane olejno, częściowo pokryte linoleum (pokój na parterze od frontu), na piętrze podłogi drewniane, parkietowe, na poddaszu podłogi drewniane, deskowe białe, pod nimi polepa gliniana.

Schody: do piwnicy jednobiegowe, ceglane, na parter zabiegowe drewniane z belką policykową i podstopnicami. Słupki kwadratowe, balustrada ażurowa, drewniana o tralkach wycinanych w desce, o ozdobnych, neobarokowych motywach, malowana olejno. Schody na poddasze drewniane, jednobiegowe z belką policykową.

Otwory okienne, okna: otwory okienne w kształcie prostokąta stojącego ujęte w profilowane opaski, w szczytach z uszakami. Otwory okienne od wewnątrz umieszczone są we wnękach zamkniętych odcinkiem łuku. Okna piętra drewniane, zespolone, okna poddasza w szczytach drewniane, skrzynkowe, dwudzielne, z poziomą szczebliną. Od strony elewacji tylnej okna drewniane, skrzynkowe trójpodziałowe z nadświetlem. Witryny sklepowe z drewnianymi ościeżnicami. Wewnątrz, na piętrze prostokątne otwory okienne doświetlające ciemną kuchnię.

Otwory drzwiowe, drzwi: wszystkie otwory drzwiowe w kształcie prostokątów.

Drzwi frontowe: drewniane jednoskrzydłowe, konstrukcji płycinowej zawieszane na dwóch parach zawiasów czopowych, skrzydła o płycinach częściowo przeszklonych, połączone z witryną sklepową. Drzwi zewnętrzne w elewacji tylnej – drewniane, deskowe, zasadniczo jednoskrzydłowe z prostokątnym, zamkniętym odcinkiem łuku nadświetlem, o skrzydle zawieszonym na zawiasach tarczowych i wewnętrznym skrzydle zawieszonym na zawiasach pasowych o ozdobnych końcówkach. Drzwi te posiadają zamek skrzynkowy.

14. Kubatura 1300m ³	15. Powierzchnia użytkowa Pow. zab. 170m ²	16. Przeznaczenie pierwotne mieszkalne, sklep	17. Użytkowanie obecne mieszkalne, sklep
18. Prace budowlane i konserwatorskie, ich przebieg i dokumentacja (po 1945r.) 1980 - wprowadzenie instalacji elektrycznej pod tynk 1990-92 założenie łazienki i WC w ciemnej kuchni na parterze częściowa wymiana stolarki okiennej i drzwiowej po 1945 r. - wprowadzano także wtórny podział prowizoryczny pomieszczeń parteru od strony północnej w trakcie frontowym , założono c.o., parkiety na piętrze		19. Stan zachowania (fundamenty, ściany zewnętrzne, ściany wewnętrzne, sklepienia, stropy, konstrukcje dachowe, pokrycie dachu, wyposażenie i instalacje ■ sklepienia i stropy zachowane ogólnie w stanie dobrym ■ ściany w stanie ogólnie dobrym z wyjątkiem ściany frontowej oraz południowej, które wykazują spękania w kondygnacji piętra i niebezpieczeństwo odchylenia szczytu zapewne w związku z wcześniejszym rozebraniem sąsiadującego od południa budynku nr 24, ubytki tynku w elewacji frontowej (opaski okienne) ■ posadzki i podłogi w stanie dobrym , więźba zdrowa , pokrycie dachu z nielicznymi ubytkami	
20. Najpilniejsze postulaty konserwatorskie Sprawdzić stan ściany południowej i szczytowej od strony Rynku			

21. Akta archiwalne i źródła ikonograficzne (rodzaj, numer i miejsce przechowywania)

Sąd Rejonowy w Lesznie, Wydział Ksiąg Wieczystych-
Rydzyna, [REDACTED]

E.Foksowicz, Zabudowa miasta Rydzyny - Rynek 25,
dokumentacja techniczno-konserwatorska, Poznań 1969
archiwum SOZ Delegatura Leszno

- karta „zielona” obiektu, oprac. T.Jurasz, 1957
archiwum SOZ Delegatura Leszno

23. Uwagi różne

24. Opracowanie karty ewidencyjnej

tekst : Ewa Piesiewicz 2003

94

plany, rysunki: Ewa Piesiewicz 2003

Am

zdjęcia fotograf. Ewa Piesiewicz 2003

Am

Miejsce przechowywania negatywów SOZ Delegatura Leszno

KARTA PO WYPEŁNIENIU PODLEGA OCHRONIE NA PODSTAWIE PRZEPISÓW PRAWA AUTORSKIEGO

22. Bibliografia

- Katalog Zabytków Sztuki w Polsce, t.V.woj. poznańskie,
z. 12, pow. leszczyński pod red. A.Sławskiej i T. Ruszczyńskiej,
Warszawa 1975, s. 87

25. Adnotacje o inspekcjach, informacje o zmianach (daty, imiona i nazwiska wypełniających)

26. Załączniki

Wkładki Nr 1 - 5

1.Miejscowość: Rydzyna 2.Gmina: Rydzyna 3.Powiat: leszczyński 4.Województwo: wielkopolskie	Obiekt (nazwa jak w karcie) DOM MIESZKALNY -Rynek 25	ciąg dalszy opisu - zdjęcia
---	---	-----------------------------

Drzwi wewnętrzne : drewniane, jednoskrzydłowe, ościeżnicowe w profilowanych opaskach, skrzydła płycinowe zawieszone na zawiasach czopowych. Płyciny o profilowanych krawędziach

RZUT : budynek założony na rzucie wydłużonego prostokąta, o trzytraktowym rozplanowaniu wewnątrz, wtórnie przekształconym. W trakcie środkowym dawna ciemna kuchnia, oraz klatka schodowa i wąski tylny korytarz umieszczone z boku .

BRYŁA: zwarta częściowo podpiwniczona, piętrowa , nakryta dachem dwuspadowym.

ELEWACJE: otynkowane, fasada na niskim , słabo wyodrębnionym cokole, w przyziemiu boniowana, kondygnacje dzielone gzymsami między kondygnacyjnymi , uskokowymi. W strefie parteru dwa otwory drzwiowe połączone z witrynami sklepowymi umieszczonymi po bokach. . Kondygnacja piętra czterosiowa, z oknami zgrupowanymi po dwa , umieszczonymi na wspólnym gzymsie. Całość wieńczy dość wyładowany gzyms wydzielający część szczytową. Szczyt, ujęty w stylizowane uproszczone woluty zwieńczony jest przerwanym naczółkiem, wspartym dwoma pilastrami ujmującymi dwa małe okna w opaskach z uszakami, ustawione na wysokim gzymsie. Elewacja tylna : szczytowa, trójosiowa z otworem drzwiowym umieszczonym z boku. W kondygnacji piętra dwa okna nad wejściem ustawione na wspólnym gzymsie. W szczycie małe okienko.

WNĘTRZA: od strony rynku wejście do budynku prowadzi poprzez dwa pomieszczenia sklepowe. Obecnie pomieszczenie południowe przedzielone jest przepierzeniem od pozostałej części stanowiącej pokój. Za nim w głębi znajdowała się tu pierwotnie ciemna kuchnia, obecnie przekształcona w wąski, ukośny korytarzyk z wyodrębnionymi w przeciwległych narożnikach toaletą i łazienką. W trakcie tylnym dwa pomieszczenia. Z pomieszczenia sklepu od strony północnej wydzielono łazienkę , korytarz i mały lokal sklepowy obecnie nieużytkowany .W środkowej części budynku umieszczona klatka schodowa na poddasze. Na drugiej kondygnacji ciemna kuchnia oraz dwa pokoje od frontu i podwórza. Budynek podpiwniczony od strony rynku.

WYPOSAŻENIE:

- stolarka klatki schodowej, o wycinanej balustradzie schodów
- stolarka drzwiowa, szczególnie drzwi zewnętrzne na podwórko

INSTALACJE:

- wodno - kanalizacyjna
- elektryczna
- piece
- na piętrze centralne ogrzewanie

②



③



④



1.Miejscowość: Rydzyna

2.Gmina: Rydzyna

3.Powiat: leszczyński

4.Województwo: wielkopolskie

Obiekt (nazwa jak w karcie)

DOM MIESZKALNY -Rynek 25

zdjęcia

SPIS-ZDJĘĆ

Numer zdjęcia	Opis zdjęcia
1	Elewacja frontowa - widok ogólny
2 - 3	Elewacja frontowa - przyziemie z witrynami sklepowymi
4	Elewacja szczytowa tylna
5	Wnętrze parteru - schody na piętro
6	Schody i balustrada na piętrze
7	korytarz na piętrze
8	Korytarz na piętrze - widoczny świetlik i schody na poddasze
9	Schody na poddasze
10	Zejście do piwnicy pod głównymi schodami
11	Fragment piwnicy
12-14	Stare drzwi z korytarza traktu tylnego na zewnątrz
15-18	Poddasze - konstrukcja więźby i podłoga
19	Elewacja tylna - widok od strony ulicy Sienkiewicza

Wkładkę założyła :

Ewa Piesiewicz 2003 r.

Miejsce przechowywania negatywów SOZ Delegatura Leszno

5



6



7



1.Miejscowość: Rydzyna

2.Gmina: Rydzyna

3.Powiat: leszczyński

4.Województwo: wielkopolskie

Obiekt (nazwa jak w karcie)

DOM MIESZKALNY - Rynek 25

zdjęcia

8



9



10



11



12



13



1.Miejscowość: Rydzyna

2.Gmina: Rydzyna

3.Powiat: leszczyński

4.Województwo: wielkopolskie

Obiekt (nazwa jak w karcie)

DOM MIESZKALNY - Rynek 25

zdjęcia

14



15



16





17



18



19

1.Miejscowość: Rydzyna

2.Gmina: Rydzyna

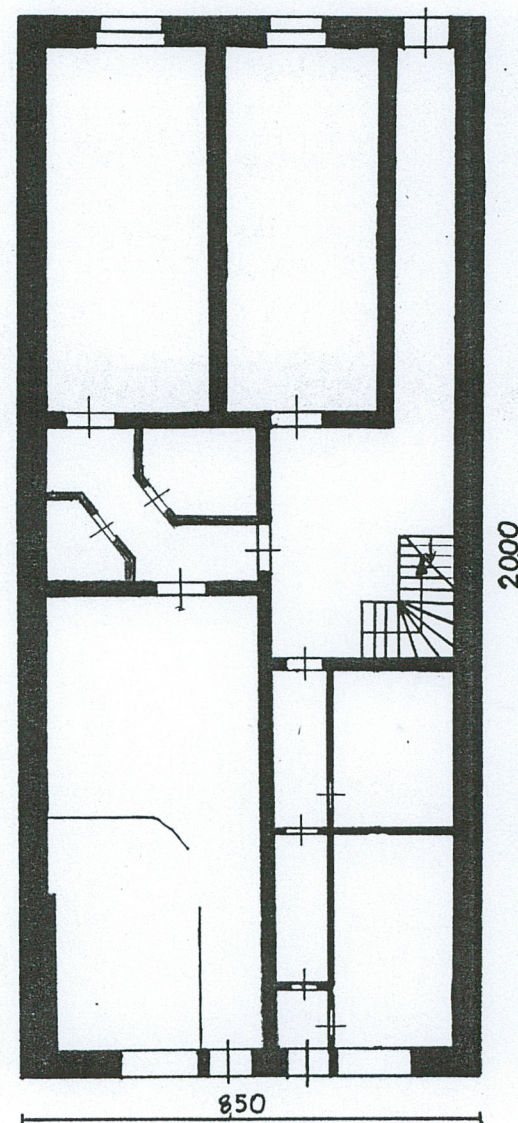
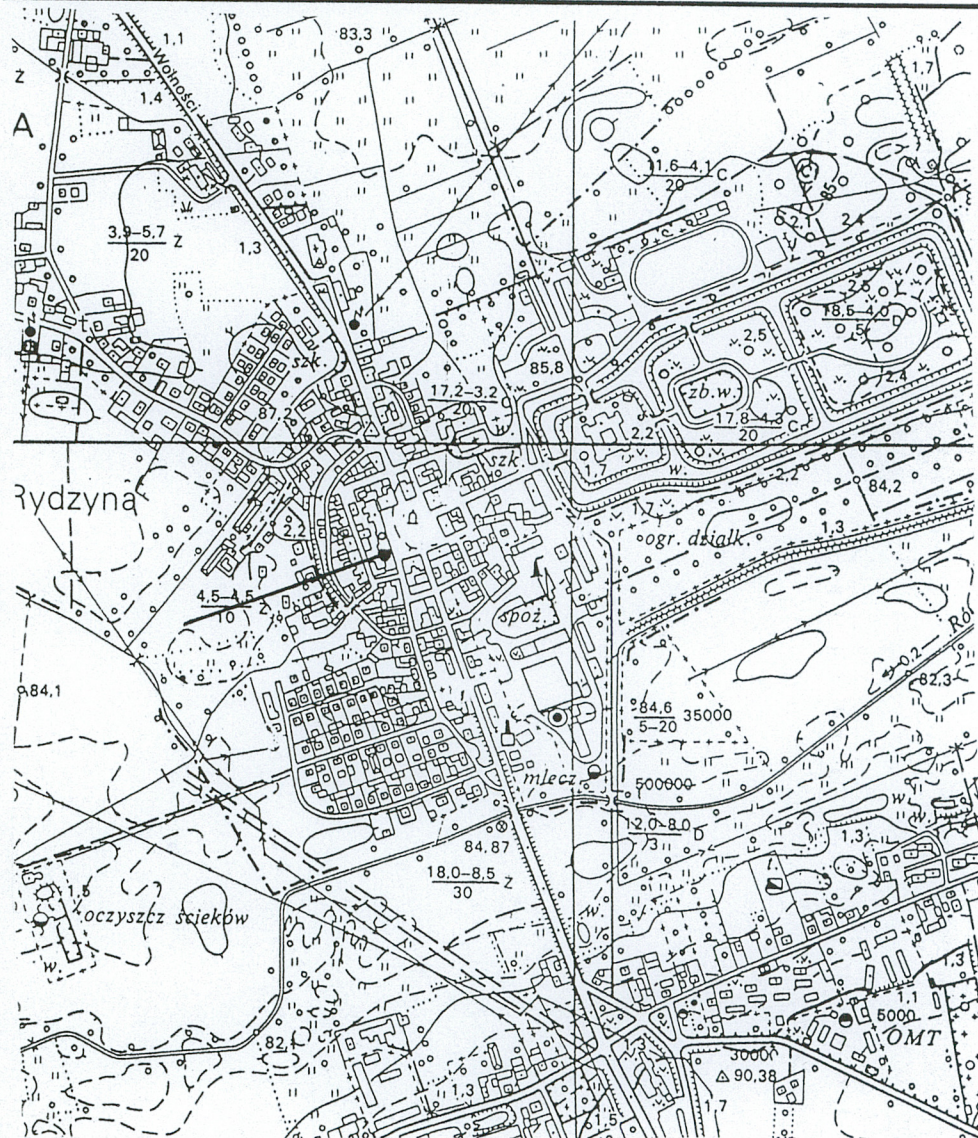
3.Powiat: leszczyński

4.Województwo: wielkopolskie

Obiekt (nazwa jak w karcie)

DOM MIESZKALNY - Rynek 25

plan sytuacyjny , rzut



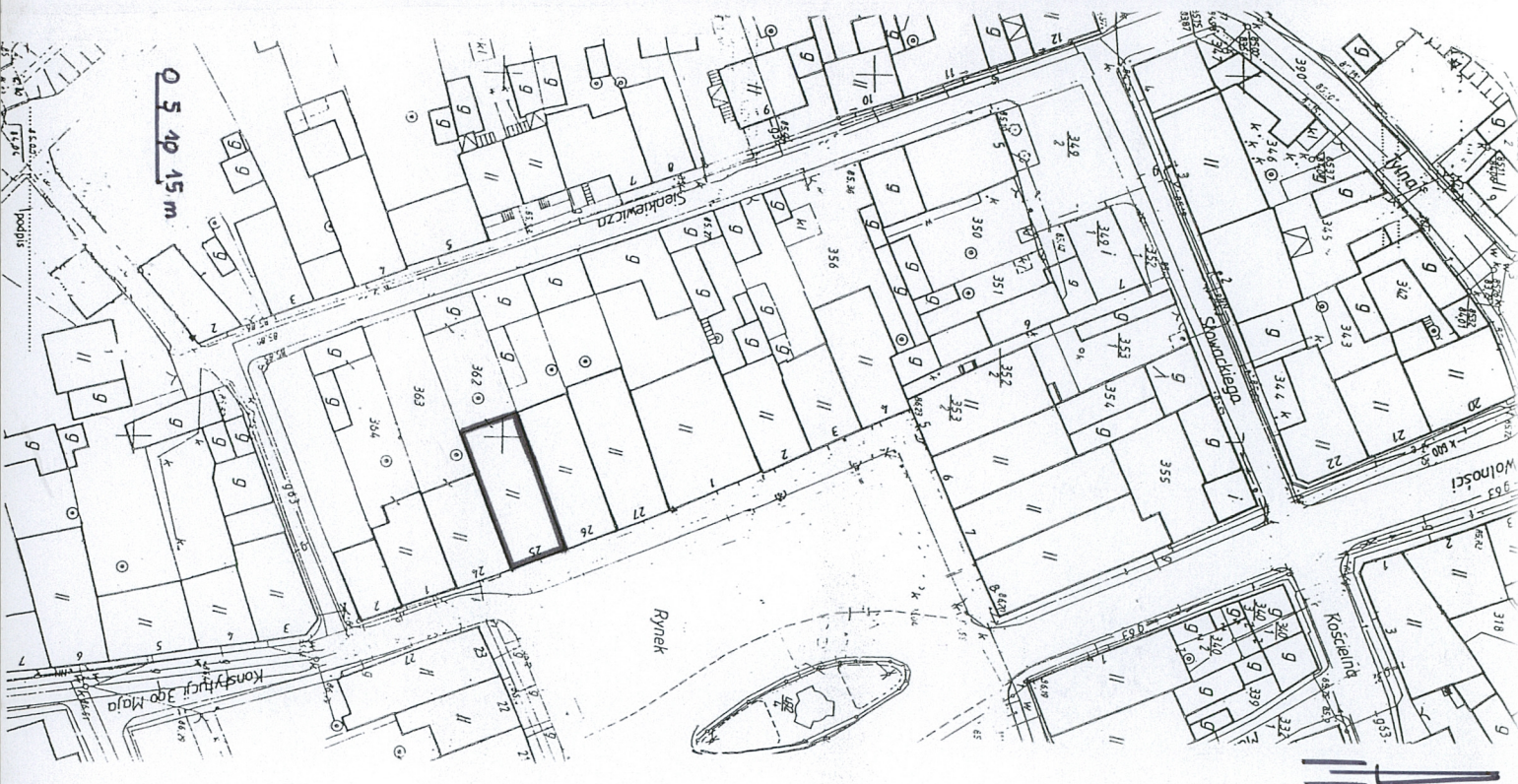
0 1 2 3 m

SKALA 1:100

Wkładkę założyła :

Ewa Piesiewicz 2003

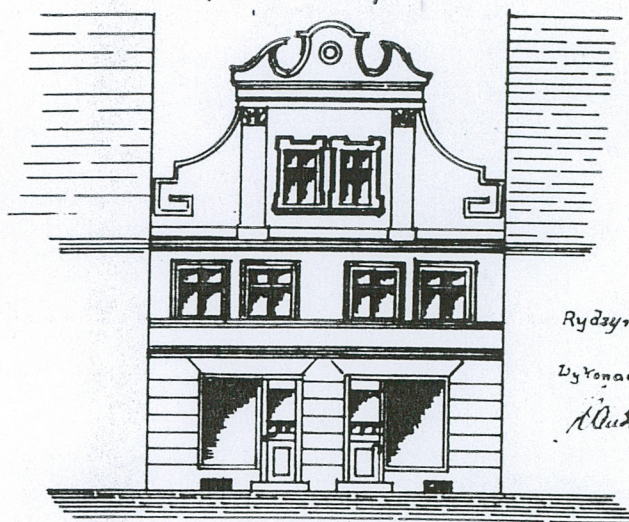
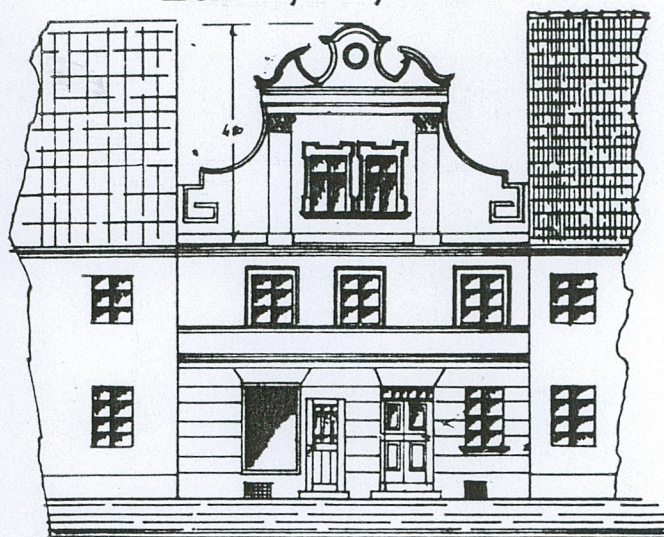
Miejsce przechowywania negatywów SOZ Delegatura Leszno



Projekt rekonstrukcji więzania dach.
domu mieszkalnego
P. [redacted] Rydzyna Nr 98.

Dodatkowy Rysunek na wykonanie Okna wystawn.
Pana [redacted] w Rydzynie Rynek 98. 131
Rynek widok frontu

Rynek front. fasada



Skala
1:100

Rydzyna dn. 19. 8. 35.

Dyktando

A. [redacted]

R y d z y n a. Rynek nr 25 - Dodatkowy rysunek do projektu z 1935 r. na wykonanie okna wystawowego w elewacji frontowej.
 Repr. z Akt m. Rydzyny sygn. 145 s. 131, AP w Lesznie,

R y d z y n a. Rynek nr 25 /Dawny nr katastr. R 98/
 Projekt z 1935 r. elewacji frontowej w związku z przebudową wieżby dachowej /myląc określanej jako "rekonstrukcja"/. Projekt zatwierdzony przez władze budowlane pod warunkiem zabezpieczenia sąsiednich domów przed zamakaniem.
 Repr. z AKT. m. Rydzyny sygn. 145 s. 130, AP w Lesznie,