

1. Obiekt

ZESPOL FOLWARCZNY  
1485

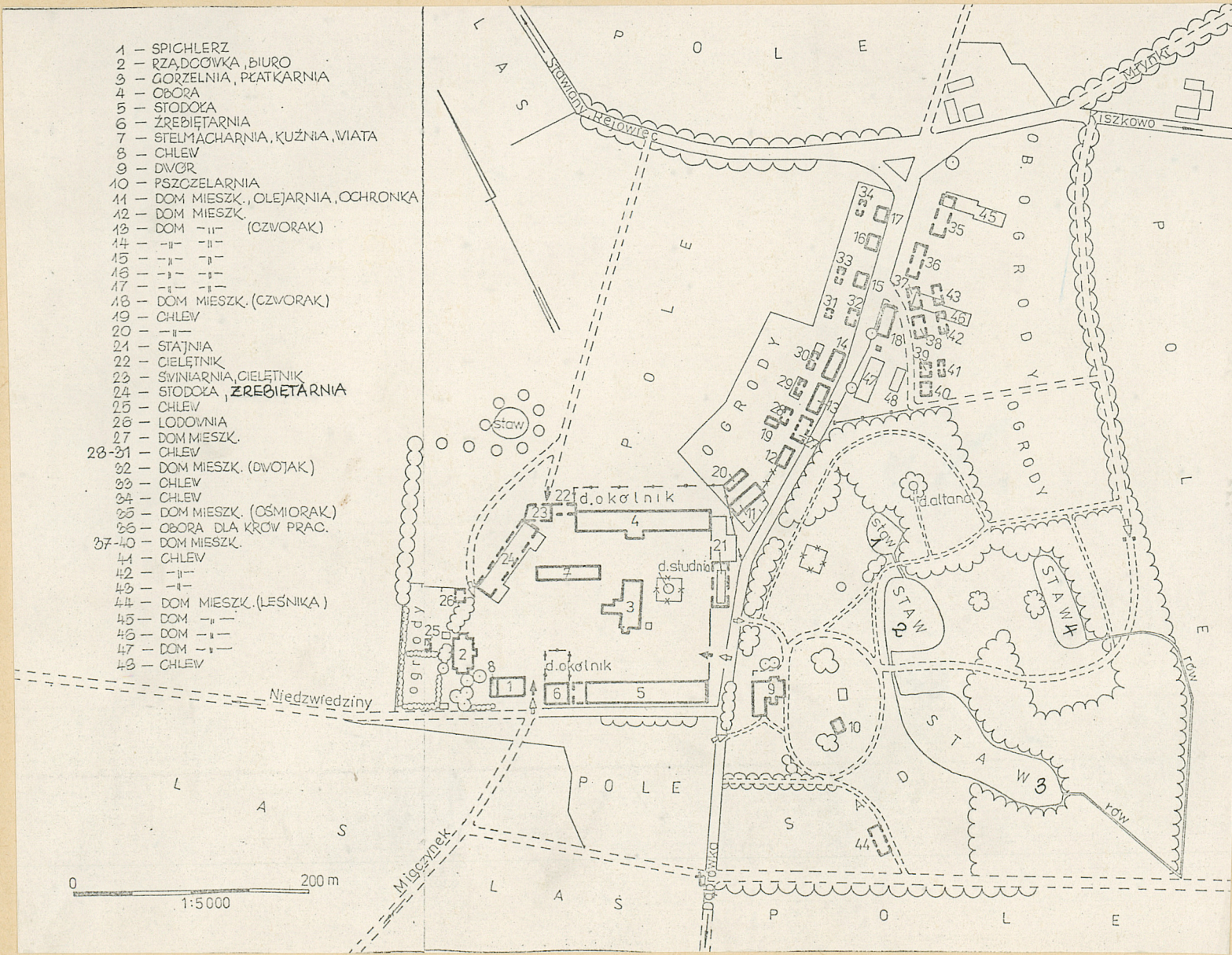
2. Czas powstania

I polowa XIXw.  
- 1 ew. XXw.

3. Miejscowosc

PAWLOWO  
SKOCKIE

11. Zdjecia, rzut, przekroj, sytuacja, orientacja



4. Adres

Pawlowo Skockie  
nr hipoteczny .....

5. Przynaleznosc administracyjna

województwo poznańskie  
gmina Skoki

5. Poprzednie nazwy miejscowosci

Pawlowo, Pawlowo, Fohlenhof

7. Przynaleznosc administracyjna

1 VI 1975  
województwo poznańskie  
powiat Wągrowiec

8. Wlasiciel i jego adres

Kombinat PGR Rybno Wielkie  
Zaklad Rolny w Stawianach

9. Uzytkownik i jego adres

Kombinat PGR Rybno Wielkie  
Zaklad Rolny w Stawianach

10. Rejestr zabytkow:

por. 24  
Nr ..... data .....



12. Autorzy, historia obiektu, określenie stylu

W XIVw. Pawłowo w obrębie większej włości złożonej z Dzwonowa, Dąbrówki Kościelnej i Niedźwiedzin /?/ stanowi dziedzictwo rodu Nałęczów. Spory o dochody kościelne rozstrzygnięte w 1348r. przez arcybiskupa gnieźnieńskiego Jarosława przydzieleniem plebanowi z Dąbrówki 2 łanów os w Pawłowie i dziesięcin z pozostałych. W XVI-XVIIw. własność Rogalińskich: 1579r. - Jędrzeja, 1618r. - Jakuba, liczy 3 łany puste, półprętalanu osiadłego, 4 zagrodników. Pod koniec XVIIIw. /ponownie wraz z Dzwonowem i Niedźwiedziami/ w rękach Ant. Prusimowskiego /Prusimskiego?/, następnie hrabiów Miączyńskich - do lat 80-tych XIXw. Sprzedane przez Wład. Miączyńskiego kolejno w posiadaniu Matzdorffa - 1891r., Fritza Rittersa - 1893r., Miecz. Dziembowskiego - 1899r. /już bez Dzwonowa, Niedźwiedzin i Miączynki/, Związku Ziemi - 1903r., Zygmunta Chłapowskiego wraz ze Stawianami należy do niego po 1939r. W czasie II wojny wraz z Dzwonowem i Miączynką pod zarządem niemieckim /treukander Max Meller/. Z tego okresu duży stempel na worki? Gutsverwaltung Fohlenhof Kreis Eichenbrock. Po wojnie część pra-

13. Opis (sytuacja, materiał i konstrukcja, rzut, bryła, elewacje, wnętrze wyposażenie, instalacje)

Pawłowo leży w odległości ok. 10 km na pld. od Skoków, przy skrzyżowaniu dróg Stawiany - Dąbrówka Kościelna i Rejowiec - Kiszewo, na styku dwóch stref krajobrazowych - płaskiej i lekko falistej moreny dennej /pole/ i drobnopagórkowatej /w przewadze lasy/. Zespół folwarczny skomponowany jest z trzech członów: parku, podwórza gospodarczego i kolonii mieszkaniowej. Oś kompozycyjną założenia stanowi odcinek drogi do Dąbrówki. <sup>stronie</sup> Park leży na pdn.wsch. od drogi, naprzeciwko niego po pln.zach. rozciąga podwórze, a po obu stronach drogi na pln. od parku i podwórza - kolonia mieszkaniowa. Park krajobrazowy - zaprojektowany zapewne jako oprawa niezrealizowanej rezydencji, w I poł. XIXw., w otoczeniu pól /od wsch., pdn. częściowo zach./ i zabudowy podwórza oraz kolonii mieszkaniowej/ częściowo od zach. i pln./. Założony na planie wieloboku, obrzeżonego od strony zach. i pdn. drogami, od wsch. częściowo rowem. W centrum trzy połączone rowem stawy dzielą park na dwie strefy. Na wsch. od stawów zwarty starodrzew /z wyjątkiem polany pomiędzy środkowym stawem, a 4 - tym na wsch. od niego/ z przewagą klonów i jesionów /ponadto graby, lipy, dęby, kasztanowce/. Po zach. stronie stawów powierzchnia trawiasta z kępami i pojedynczymi okazałymi drzewami. Przy drodze, nieco cofnięty w głąb parku dwór nr 9 /z II poł. XIXw., bezstylowy, frontem na pln.wsch. z mieszkalną dobudówką, ob. dom mieszkalny, sklep, część nieużytkowana w ruinie/; przed frontem para olbrzymich kasztanowców; w kier. pdn.wsch. pszczelnik nr 10 /ob.chlew/, dalej za aleją grabową sad owocowy sięgający dawniej do linii stawów, obecnie w szczątkowym stanie; na pdn. skraju sadu dom mieszkalny leśnika nr 44 /rozebrany w 1972r./. Dwie bramy zamykające wjazdy: z alei w narożniku pln.wsch., z głównej drogi wiejskiej od nich odchodziła sieć nieistniejących obecnie ścieżek. Z dawnego muru ogrodu zachowany tylko krótki odcinek na granicy z kolonią mieszkaniową. Podwórze gospodarcze - na pln.zach. od parku i głównej drogi wiejskiej i na pln. od odchodzącej od niej drogi w kierunku Niedźwiedzin. Z obu dróg wjazdy z bramami przy stodole nr 5, spichlerzu nr 1; trzecia brama przy stodole nr 24 zamykała drogę polną wiodącą od szosy w kierunku Rejowca. Podwórze ma kształt 5-cioboku



14. Kubatura

15. Powierzchnia użytkowa

Parku - ok. 10,90 ha /stawy  
1,20 ha, sad 1,15 ha/  
Podwórza - ok. 2,05 ha

16. Przeznaczenie pierwotne

Hodowla bydła holendr., mle-  
cznego i pasowego, owiec, ko-  
ni, gorzelnictwo, płatkarnia,  
młyn perowy, olejarnia, cegiel-  
nia.

17. Użytkowanie obecne

Hodowla bydła i owiec  
produkcja roślinna

18. Prace budowlane i konserwatorskie, ich przebieg i dokumentacja

W podwórzu gospodarczym budowa nowej obory i hydroforni na miejscu dawnej stodoły nr 24 i stajni nr 21, przebudowa ze zmianą przeznaczenia dawnej stodoły nr 5, śrebiętarni nr 6 i stelmacharni z kuźnią nr 7 - w latach 70 -tych.

W kolonii mieszkaniowej gruntowne remonty domów mieszkalnych - lata 70-te, budowa nowych bloków - lata 80-te dane o pracach przy obiektach w kartach szczegółowych.

19. Stan zachowania (fundamenty, ściany zewnętrzne, ściany wewnętrzne, sklepienia, stropy konstrukcje dachowe, pokrycie dachu, wyposażenie i instalacje)

Park w dawnych granicach, zdewastowany, bez ogrodzenia z ubytkami szczegól. w części zach.; w części sąsiadującej z kolonią mieszkaniową - szopy, wysypiska śmieci, obornika; stawy zanieczyszczone ściekami, układ alejek zatarty, z sadu pozostały szczątki, dwór częściowo zrujnowany. Podwórze gospodarcze w niemal niezmiennym układzie - nowe budynki obory i hydroforni wybudowano w miejscu rozebranych stodoły nr 24 i stajni nr 21. Ponadto brak cieletnika i świnierni nr 22 - 23, poprowadzono tedy nowy wjazd na podwórze.

W kolonii mieszkaniowej linie zabudowy po zach. stronie drogi z dwoma tylko ubytkami /nr 27, 32/, w przeciwieństwie do budynków po stronie wsch. - pozostał tylko nr 18. Stan obiektów w kartach szczegółowych.

20. Najpilniejsze postulaty konserwatorskie

Ogrodzić park, usunąć szopy i wysypiska śmieci, z części graniczącej z kolonią mieszkaniową i z otoczenia dworu, oczyścić stawy.

Remont dworu.



21. Akta archiwalne (rodzaj akt, numer i miejsce przechowywania)

22. Bibliografia

Handbuch des Grundbesitzes im Deutschen Reiche Provinz Posen, 1884, 1891, 1902, 1913 /hasła Pawłowo. Dzwonowo-Schwau, Międzynek-Neugrund, Niedźwiedziny-Bärenbusch/; Księga adresowa gosp. roln. woj. poznań., 1926; Słownik Geograf. Król. Pols., t. 7, 1886, s. 907 /pawłowo/; t. 2, 1881, s. 312 /Dzwonowo/; t. 6, 1885, s. 290, 918 /Międzynek. Naróżnik/; L. Plater, Opisanie hist.-statyst. Wielk. Ksm. Pozn., 1843, s. 531 /Pawłowo, Dzwonowo, Bärenbusch/; E. Cellier, Powiat węgrowski..., 1894, s. 33-41; K. Hładykiewicz, Zmiany krajobrazu Wiel., 1932, 2. 114, 125; P. Paliński, Powiat węgrowski..., 1932, s. 36; Cz. Iwanowski, Ewidencja parku dworskiego w Pawłowie Skockim, Poznań 1983, m-pis w Archiwum BDZ Poznań

23. Źródła ikonograficzne i fotografia (rodzaj, miejsca przechowywania, sygnatury)

24. Uwagi różne

*dwór i park - w rej. rat - 2105 z dn 3.XI.1986*

25. Opracował

tekst ..... mgr Zenon Głogowski 5.09.1989r.  
..... imię, nazwisko, data, podpis

plany, rysunki ..... mgr Zenon Głogowski 5.09.1989r.  
..... imię, nazwisko, data, podpis

zdjęcia fotogr. ..... mgr Zenon Głogowski 5.09.1989r.  
..... imię, nazwisko, data, podpis

miejsce przechowania negatywów ..... Muz. Nar. Roln. w Szreniawie

Karta po wypełnieniu podlega ochronie na podstawie przepisów prawa autorskiego

26. Adnotacje o inspekcjach, informacje o zmianach (daty, imiona i nazwiska wypełniających)

27. Załączniki

6 załączników



1. Miejscowość PAWŁOWO SZKOCKIE	2. Obiekt (nazwa jak w karcie) ZESPÓŁ FOLWARCZNY	3. Zawartość wkładki (nazwa obiektu lub materiału uzupełniającego) cd pkt 12 i 13
---------------------------------------	---	--

cd pkt 12 /historia/

cowników folwarku krótko gospodaruje na otrzymanych działkach, poczym powraca do gospodarstwa PGR – podlega początkowo Zakładowi w Stawianach, a od 1972 r. Kombinatowi w Rybnie Wielkim.

Od połowy XVIIIw. stopniowe poszerzanie areálu ziemi uprawnej przez karczowanie lasów na pdn. i zach. od wsi, poświadczane nazwami miejscowymi: Potażniki i Wyłęby /1780r./, założeniem niewielkiego folwarku z karczmą Narożnik /istniał do lat 80-tych XIXw./, później drugiego – Miączynek. Wg. danych z lat 1884-1891 majątność składała się z: Pawłowa /18 dymów, 221 mieszkańców/, Narożnika /2 dymy, 39 mieszkańców/, Miączynka /1 dym, 10 mieszkańców/, Niedźwiedzin /4 dymy, 58 mieszkańców/ i Dzwonowa – folwarku i owczarni /5 dymów, 58 mieszkańców/ liczyła ogółem 2129ha /1026 ha ziemi ornej, 215 ha łąk i pastwisk, 815 ha lasu, 74 ha wody i nieużytków/; prowadzona była hodowla bydła mlecznego holenderskiego i opasowego oraz owiec; istniały gorzelnia, młyn parowy, olejarnia, cegielnia; dochód roczny 12 192 marki. Ponadto we wsi 4 gospodarstwa włościańskie /94 ha, kilka dalszych w Dzwonowie /136 ha/ i Niedźwiedzinach /213 ha/. W pocz. XX w. po sprzedaży Dzwonowa, Miączynka i Niedźwiedzin, przy Pawłowie pozostało początkowo 861 ha, później 805 ha /520 ha ziemi ornej, 49 ha łąk i pastwisk, 228 ha lasu/, przynoszące dochód roczny 6206 marek. Nadal istnieje gorzelnia i cegielnia, później także suszarnia-płatkarnia, brak danych o młynie i olejarni. Stan posiadania inwentarza w 1913r.: 93 konie, 153 krowy holenderskie, 133 świnie, 24 owce. Zespół ukształtowany został w 4 ćw. XIXw. – 1 ćw. XXw., z wyjątkiem parku – założony w I poł. XIXw., a także dworu nr 9 oraz niektórych rozebranych już przed I wojną budynków kolonii mieszkaniowej /nr 37-38, 42-43/, ewentualnie domu nr 11 /dawna olejarnia/.

cd pkt 13 /opis/

/zorientowanego dłuższą osią do drogi w kierunku Niedźwiedzin/ o wym. 165 x 220/160 m, zamknięte budynkami: stodoły nr 5 /dawniej nieco dłuższa, obecnie stodoła i magazyn/, żrebiętarń nr 6 z okólnikiem przed frontem /przejście do owczarni, przebudowana w latach 70-tych, ob. jałownik/, spichlerza nr 1 z dobudowanym chlewem nr 8 /ob. nieużywany/, rządcówki nr 2 /ob. biuro, część pomieszczeń nieużywana – w ruinie/ z ogrodem i chlewem nr 25 /rozebrany przed wojną/ na zapleczu, lodowni nr 26 /rozebrana w czasie wojny/, stodoły i żrebiętarń nr 24 /rozebrane około

Wkładkę założył: mgr Zenon Głogowski  
(imię, nazwisko, data)

Wzór ODZ 1978 r.

Miejsce przechowywania negatywów: Muz.Nar.Roln. w Szreniawie



1975r., na jej miejscu dom/, świniaarni i cielećtarni nr 23 /rozebrane ok. 1975r./, cielećtnika nr 22 /rozebrany ok. 1960r./, obory nr 4 /przebudowana po wojnie i w latach 60-tych/ z okólnikiem na zapleczu, stajni nr 21 /rozebrana w końcu lat 60-tych, na jej miejscu hydrofornia/. Pośrodku podwórza gorzelnia i płatkarnia nr 3, na płu.zach. od niej stelmacharnia, kuźnia i wiata nr 7 /przebudowaok. 1970r., obecnie warsztat mechaniczny i wiata/, przed frontem gorzelni dawniej studnia poruszana kieratem ewentualnie maszyną parową gorzelni. Powierzchnia podwórza opada w kierunku wsch., utwardzone podjazdy do budynków, przed frontem spichlerza stary bruk; ogrodzenie nowe od strony pdn.wsch. Poza podwórzem w kierunku płu.zach. znajdował się plac gdzie obrabiane było drewno na potrzeby własne, a przy drofze do Rejowca cegielnia polowa.

Kolonia mieszkaniowa - z budynkami rozmieszczonymi po obu stronach drogi wiejskiej na odcinku od jej skrzyżowania z szosą do Rejowca i Kiszkowa do zabudowy podwórza i parku oraz przy krótkiej uliczce odchodzącej skosem od drogi głównej. Budynki z wyjątkiem chlewu nr 19 zorientowane są kalenicowo do drogi, dom mieszkalny nr 11 nieco skośnie /poza mieszkalną pełnił funkcję wpierw olejarni, później ochronki/. Istniejące domy nr 11 - 18 są przebudowane, niektóre gruntownie, ostatnio w latach 70-tych., pozostałe domy mieszkalne nr 37-38 i chlewy nr 42-43 rozebrano przed I wojną, a domy nr 27, 32, 35, 39, oborę dla krów pracowników folwarku nr 36 i chlewy nr 28 - 31, 33 - 34, 40 - 41 - po II wojnie. Na ich miejscu nowe bloki nr 45 - 47. Na zapleczu zabudowań ogrody - stare po stronie zach i nowo zakładane z chlewnikami - po stronie wsch. Przy domu nr 18 stara figura NMP. Szkoła /pocz. XXw./ przy drodze do Rejowca i Stawianów, w odległości około 300 m od kolonii.

Obiekty dla których założono karty:

- 1 - spichlerz
- 2 - rządówka, biuro
- 3 - gorzelnia, płatkarnia

Obiekty dla których założono wkładki:

- 4 - obora

Obiekty dla których nie założono kart i wkładek:

- 5 - stodoła, przebudowana
- 6 - źrebiętarnia, rozebrana
- 7 - stelmacharnia, kuźnia, ,,  
wiata
- 8 - chlew, nie podlega inwentaryzacji

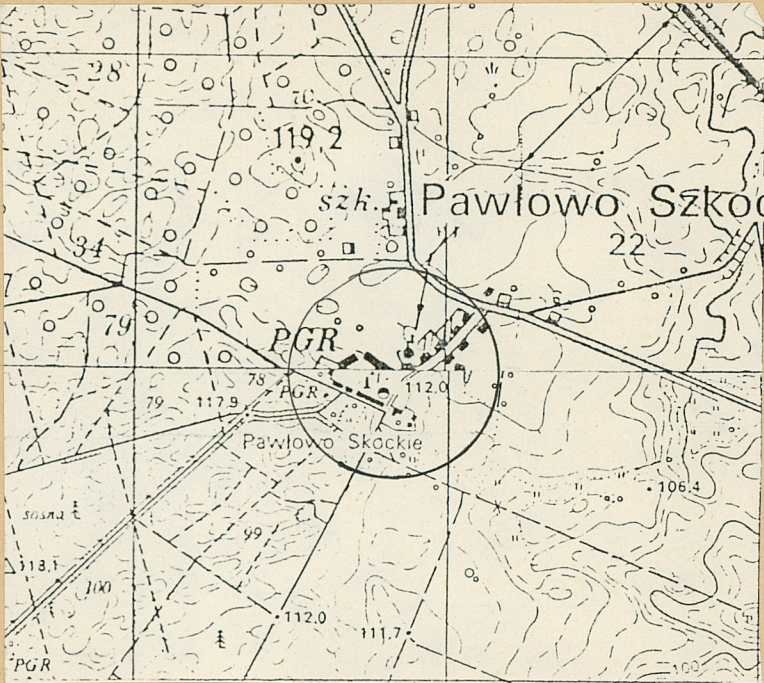
- 9 - dwór, nie podlega inwentaryzacji
- 10 - pszczelnik, przebudowany
- 11 - dom mieszkalny, olejarnia, ochronka, ,,
- 12 - 18 - dom mieszkalny /czworak/, ,,
- 19 - 20 - chlew, ,,
- 21 - stajnia, ,,
- 22 - cielećtnik, ,,
- 23 - świniaarnia, cielećtnik, ,,
- 24 - stodoła, źrebiętarnia, ,,
- 25 - chlew, ,,
- 26 - lodownia, ,,
- 27 - dom mieszkalny, ,,



1. Miejscowość PAWŁOWO SZKOCKIE	2. Obiekt (nazwa jak w karcie) ZESPÓŁ FOLWARCZNY	3. Zawartość wkładki (nazwa obiektu lub materiału uzupełniającego) cd pkt 13 + plan orientacyjny + 7 fotografii
---------------------------------------	---	--

cd pkt. 13 /historie - cd wykazu obiektów/

- 28 - 31 - chlew, rozebrany
- 32 - dom mieszkalny /dwojək/, „
- 33 - 34 - chlew, „
- 35 - dom mieszkalny /ośmiorək/, „
- 36 - obora dla krów prec., „
- 37 - 40 - dom mieszkalny, „
- 41 - 43 - chlew, „
- 44 - dom mieszkalny, „
- 45 - 47 - dom mieszkalny, nowy
- 48 chlew, „



Wkładkę założył: mgr Zenon Głogowski 5.09.1989r.  
(imię, nazwisko, data)

Miejsce przechowywania negatywów: Muz.Nar.Roln. w Szreniawie

Elew. płn.zach. i płn.wsch. - dwór nr 9

Wzór ODZ 1978 r.





Elewacja pdn.wsch. - dwór nr 9



Elew. pdn.zach.-dwór nr 9



Elew. pdn.zach. i pñn.zach.  
- pszczelnik nr 10



Fr.parku w otoczeniu dworu -  
widok od pñn.



Fr.parku na pñn. od dworu



Staw parkowy nr 3 - od strony pñn.



1. Miejscowość

PAWŁOWO  
SZKOCKIE

2. Obiekt (nazwa jak w karcie)

ZESPÓŁ FOLWARCZNY

3. Zawartość wkładki (nazwa obiektu lub materiału uzupełniającego)

13 fotografii



Staw parkowy nr 4 - od strony pdn.



Droga wzdłuż pdn. granicy parku



Droga wzdłuż półn. granicy parku



Fr. muru parku



Resztki sadu przy stawach



Szpaler w parku na grobli pomiędzy stawami nr 2 i 3

Wkładkę założył: mgr Zenon Głogowski 5.09.1989r.  
(imię, nazwisko, data)

Miejsce przechowywania negatywów: Muz.Nar.Roln. w Szreniawie

ZPSiUD Gostyń 15000 P-I-1690-89-10

Wzór ODZ 1978 r.

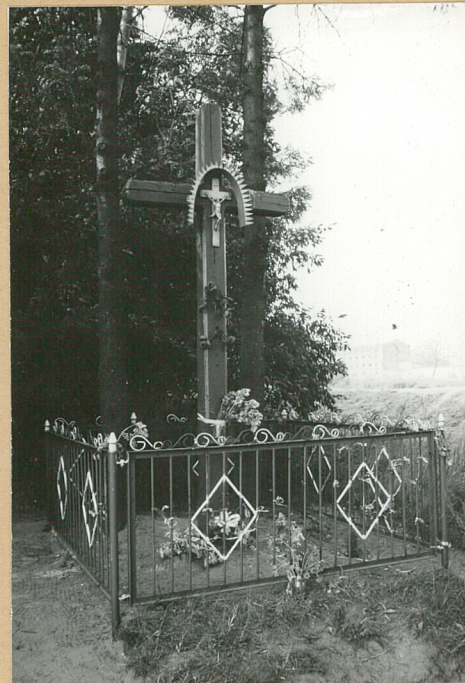




Aleja grabowa na granicy parku i stawu



Droga dojazdowa do płn. bramy parku widok od pdn.



Krzyż w rozwidleniu dróg Dąbrówki Kość. i Miączynka



Fr.zach. bramy wjazdowej do parku



Szpaler kasztanowy wzdłuż zach. zach. granicy parku



Zach. brama wjazdowa do parku



Płn. brama wjazdowa do parku widok od pdn.



1. Miejscowość

PAWŁOWO  
SZKOCKIE

2. Obiekt (nazwa jak w karcie)

ZESPÓŁ FOLWARCZY

3. Zawartość wkładki (nazwa obiektu lub materiału uzupełniającego)

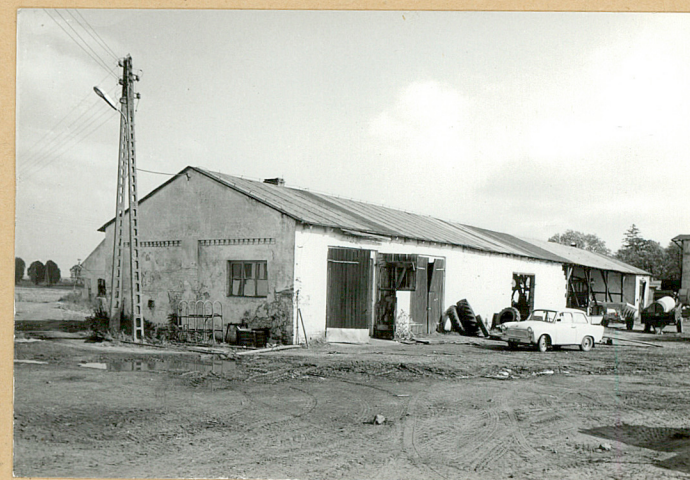
12 fotografii



Elew. płn.wsch.-stodoła nr 5



Elew.pdn.wschm.stodoła nr 5



Elew. pdn.zach. i płn.zach.  
żrebiętarnia nr 6



Elew.pdn.zach. i płn.zach.  
stelmacharnia,wiata,kuźnia nr 7



Elew.pdn.wsch. i pdn.zach.-  
stelmacharnia,kuźnia,wiata nr 7



Fr. podwórza gosp. - widok z bramy  
wjazdowej

Wzór ODZ 1978 r.

Wkładkę założył: mgr Zenon Głogowski 5.09.1989r.  
(imię, nazwisko, data)

Miejsce przechowywania negatywów: Muz.Nar.Roln. w Szreniawie





Fr. podwórza gosp. - widok z ganka



Brama wjazdowa na podwórze - widok z głównej drogi



Brama na podwórze przy spichlerzu nr 1



Resztki starodrzewu pomiędzy 2-rzęd-  
cówką a 3 spichlerzem



Droga do Niedźwiedzin na zapleczu  
stodoły nr 5



Szpaler drzew w otoczeniu d. stawu  
za stodołą nr 24



1. Miejscowość

PAWŁOWO  
SZKOCKIE

2. Obiekt (nazwa jak w karcie)

ZESPÓŁ FOLWARCZNY

3. Zawartość wkładki (nazwa obiektu lub materiału uzupełniającego)

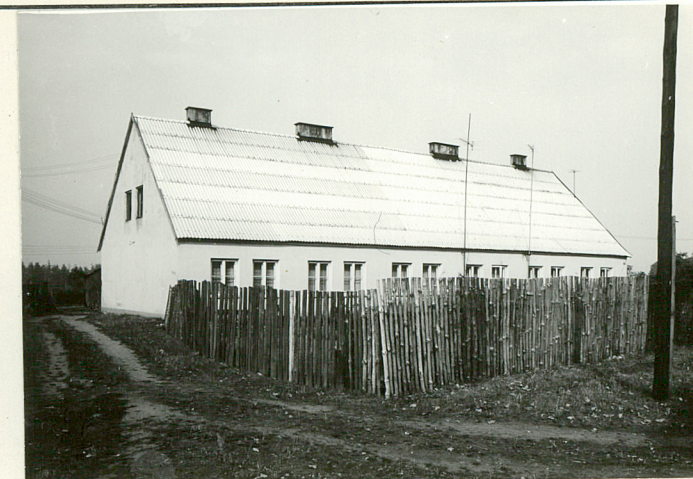
13 fotografii



Stempel /na worki?/ niemieckiego zarządu majątku z lat 1939-45



Droga przez kolonię mieszkaniową widok z narożnika parku



Elew. pdn.wsch. i pdn.zach. dojarnia, ochronka, dom mieszkalny nr 11



Elew. pdn.wsch. i pdn.zach. - dom mieszkalny nr 13



Elew. pdn.wsch. i pdn.zach. - dom mieszkalny nr 14



Elew. pdn.wsch. i pdn.zach. - dom mieszkalny nr 12

Wkładkę założył: mgr Zenon Głogowski 5.09.1989r.  
(imię, nazwisko, data)

Miejsce przechowywania negatywów: Muz.Nar.Roln. w Szreniawie

Z-d Poligr. Jan Jasiński W-wa, ul. Wolna 13, tel. 12-43-83





Elew. pdn.wsch. i pdn.zach.  
dom mieszkalny nr 16



Elew.pdn.wsch.-dom mieszkalny nr 15



Droga z kolonii mieszkaniowej



Elew.pdn.wsch. i pdn.zach.-dom  
mieszkalny nr 18



Elew. pdn.wsch. i pdn.zach.-dom  
mieszkalny nr 17



Aleja lipowa - w kierunku  
szkoły i Stawianów



Figura NMP przy domu nr 18



1. Miejscowość P A W Ł O W O S Z K O C K I E	2. Obiekt (nazwa jak w karcie) OBORA w d. zespole folwarcznym NR 4	3. Zawartość wkładki (nazwa obiektu lub materiału uzupełniającego) pkt. 13(opis) + 4 fotografie
--	--	--

Obiekt usytuowany w wielobudynkowym zespole d. folwarku, w płn.wsch. ścianie zabudowy podwórza gospodarczego kalenicowo na osi płn.zach. - pdn.wsch.

Materiał, konstrukcja, technika - budynek murowany z cegły na zaprawie wapiennej, w wątku krzyżowym, tynkowany, podmurówka kamienna, tynkowana; strop deskowy, nagi, w części pdn.wsch. podbita supremą; więźba dachowa o konstrukcji dwuwieszakowej; dach kryty eternitem falistym dawniej papą, przybudówki papą; posadzka betonowa, w stanowiskach dla zwierząt ceglana, strychu deskowa, ocieplana częściowo warstwą gliny; otwory okienne o wykroju prostokątnym, zwieńczone odcinkowo, okna ze szczeblinami metalowymi zamocowanymi na stałe częściowo z otwieranymi do wewnątrz bokami oraz górną ich częścią; otwory wrót o wykroju prostokątnym, zwieńczone odcinkowo, wrota dwuskrzydłowe, deskowe, nowe

Budynek założony na planie prostokąta, z umieszczonym pośrodku gankiem gnojowym, gankami paszowymi i korytami wzdłuż ścian dłuższych i stanowiskami dla zwierząt usytuowanymi do nich poprzecznie, nad gankami paszowymi umieszczone szynowe transportery paszowe, w ganku gnojowym 7 odstojników

Bryła prosta, zwarta. Budynek parterowy, wolnostojący, z dwoma niewielkimi dobudówkami (późniejszymi) w elewacji pdn.zach., kryty dwuspadowym dachem o silnie na zewnątrz wysuniętych okapach, na kalenicy 7 zwieńczeń kanałów wywiewnych, przybudówki kryte dachem trójspadowym i jednospadowym

Elewacje płn.wsch. i pdn.zach. podzielone tynkowanymi, szerokimi lizenami połączonymi łukami na równe części, tworząc rytmiczny układ nisz w których umieszczone zostały otwory okienne i wrót, pdn.zach. 17 osiowa z niewielkimi dobudówkami na pom. chłodni i aparatury do udoju i pomieszczenie bakutilu usytuowanym w narożniku pdn.wsch., w połaci dachu umieszczonych symetrycznie 5 wybudówek, elew. płn.wsch. 21-osiowa z 5 symetrycznie rozmieszczonymi wybudówkami umieszczonymi w połaci dachu, elewacje krótsze, pdn.wsch. 1-osiowa z przelotowymi wrotami, płn.zach. 3-osiowa z przelotowymi wrotami i dwoma symetrycznie rozmieszczonymi otworami okiennymi

Wnętrze jednoprzestrzenne

Wkładkę założył: mgr Zenon Głogowski 5.09.1989r.  
(imię, nazwisko, data)

Miejsce przechowywania negatywów: Muz.Nar.Roln. w Szreniawie



Z pierwotnego wyposażenia wnętrz nie zachowały się żadne elementy

Instalacja elektryczna i wodna

Wymiary - 110 x 14 m

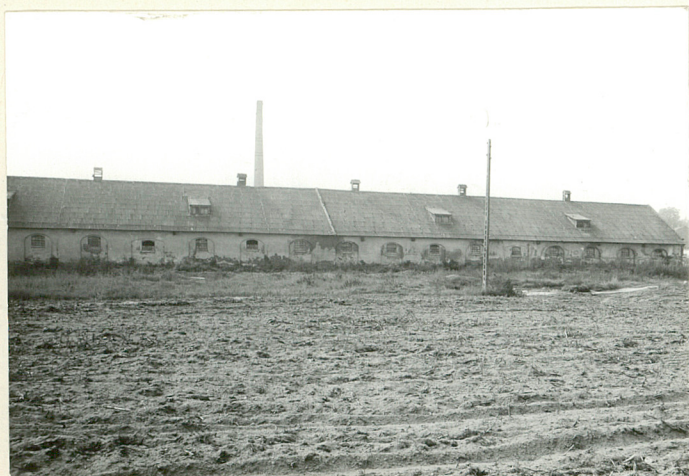
Czas powstania - koniec XIX w. ( na podstawie wywiadu ustnego i mapy z 1889 r.)



Elew.płn.zach. i fr. pdn.zach.



Fragment elew. pdn.zach.



Elewacja płn.wsch.



Okno w elew. płn.wsch.