

A B C D E F G H I J K L Ł M N O P R S T U V W X Y Z

Nr

14320

1. Obiekt

DOM MIESZKALNY I SKLEP ob. APTEKA I BIURA

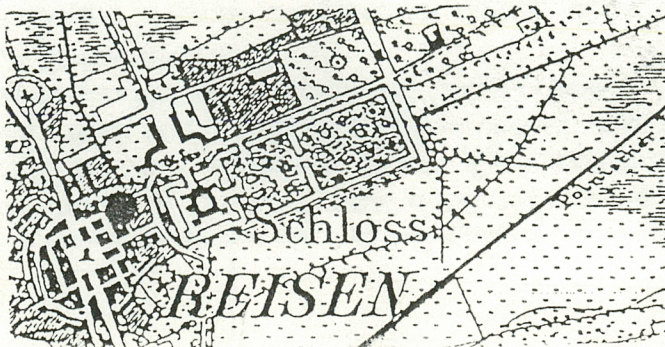
2. Czas powstania

1 poł. XIX w.

3. Miejscowość

RYDZYNA

11. Zdjęcia, rzut, przekrój, sytuacja



4. Adres

Rynek 2
64-130 Rydzyna

nr hipoteczn

lub ewid. gruntów dz. 1271

5. Przynależność administracyjna

województwo wielkopolskie

powiat leszczyński

gmina Rydzyna

6. Poprzednie nazwy miejscowości

Ridzina, Reisen

7. Przynależność administracyjna

przed 1.01.1999

województwo

leszczyńskie

8. Właściciel i jego adres

Gmina Rydzyna Rynek 1

64-130 Rydzyna

spadkobiercy rodziny Nater

9. Użytkownik i jego adres

Zakład Gospodarki Komunalnej

i Mieszkaniowej, Rynek 1

64-130 Rydzyna

10. Rejestr zabytków

552/1046/4

Nr 224/197A

data 29.VIII.1968r.

12. Autorzy, historia obiektu, określenie stylu

Pierwsza wzmianka w KW [REDAKTOWANE]

[REDAKTOWANE] pochodzi z 1796 r. Wówczas właścicielem nieruchomości była rodzina Matschke. W 1832 roku właścicielem zostaje Daniel Kleiber, zaś w 1851 r. Johan Nather. W 1889r. właścicielką nieruchomości jest Maria Nather, zaś w 1890 r. jako właściciel wzmiankowany jest Gotfried Linder. W 1913 roku właścicielem nieruchomości jest Joseph Nater. W latach 60. XX wieku właścicielką obiektu była Stanisława Nather. Obecnie prawny stan własnościowy obiektu nie jest uregulowany. Właścicielami obiektu jest Gmina Rydzyna oraz spadkobiercy z rodziny Nater. W budynku w trakcie frontowym mieścił się niegdyś sklep, w podwórzu w przybudówce była piekarnia. W czasie wojny w miejscu ob. apteki był sklep rzeźnicki. Po 1945 r., do połowy lat 80-tych na parterze mieścił się bar i kawiarnia. Na piętrze mieściła się siedziba PZPR (od frontu) i ZSMP (podwórza), zaś od około 1998r. gabinety lekarskie i siedziba firmy budowlanej Selen. Budynek w 1995r. został przejęty przez Gminę Rydzyna i obecnie stanowi siedzibę Zakładu Gospodarki Komunalnej i Mieszkaniowej.

Dom wzniesiony zapewne w 1 poł. XIX w.

13. Opis (sytuacja, materiał i konstrukcja, rzut, bryła, elewacje, dach, wnętrze, wyposażenie, instalacje

SYTUACJA: budynek położony jest w zachodniej pierzei Rynku, w zwartej zabudowie, od strony północnej sąsiaduje z budynkiem ratusza. Do elewacji tylnej od strony północnej przylega parterowa przybudówka. Budynek usytuowany kalenicowo. Na działce usytuowany jest również budynek gospodarczy zaadaptowany na cele administracyjne

MATERIAŁ I TECHNIKI:

Ściany: murowane z cegły ceramicznej pełnej, obustronnie otynkowane, od wewnątrz malowane farbami (parter) i oklejone tapetami (piętro). Na poddaszu ściana szczytowa od strony południowej nieotynkowana z widocznym użyciem kamienia polnego (ratuszowa).

Stropy: drewniane, belkowe z podsufitką, piwnica niedostępna.

Więźba: drewniana, konstrukcji krokwiowo- płatwiowej, wsparta na czterech rzędach słupów zastrzałami. Nad przybudówką dach jednospadowy krokwiowy.

Dach: kryty dachówką ceramiczną karpiówką ułożoną podwójnie w koronkę, kalenica kryta ceramicznymi gąsiorami. Nad przybudówką dach kryty eternitem falistym.

Posadzki, podłogi: w korytarzu i w aptece na parterze posadzki wykonane z płytek z lastriko, częściowo kryte linoleum. Na kondygnacji piętra podłogi drewniane, deskowe pokryte linoleum (korytarz) i wykładziną (pokoje). Na strychu polepa gliniana.

Schody: na piętro usytuowane w wyodrębnionej klatce schodowej drewniane, zabiegowe z podstopnicami i noskami. Poręcz drewniana prosta, przytwierdzona wzdłuż biegu do ścian klatki schodowej. Na poddasze prowadzą schody drewniane, drabiniaste, z jednym biegiem umieszczonym w korytarzu, drugim w wyodrębnionej wąskiej klatce.

Otwory okienne, okna: otwory okienne posiadają kształt prostokątów, zamkniętych odcinkiem łuku. Od strony zewnętrznej ujęte są w profilowane w tynku opaski. W kondygnacji piętra fasady ustawione na wspólnym gzymsie. Okna drewniane konstrukcji skrzynkowej, dwudzielne, dwupoziomowe, czteropolowe. Witryna apteki w drewnianej obudowie, od zewnątrz obramowana szeroką, profilowaną drewnianą opaską. Okna w przybudówce większe, pojedyncze. W przyziemiu elewacji frontowej od strony południowej w otworze okiennym bankomat.

Otwory drzwiowe, drzwi: otwory drzwi wejściowych zewnętrznych posiadają kształty prostokątów zamkniętych łukiem odcinkowym, mocno spłaszczonym. Otwory drzwi wewnętrznych mają kształt prostokątów. Drzwi zewnętrzne - drewniane; do apteki jednoskrzydłowe, z nadświetlem przysłoniętym metalową kratą. Skrzydło konstrukcji ramowo-płycinowej, płyciny prostokątne, krawędzie płycin obramowane listwami. Drzwi do sieni - dwuskrzydłowe z nadświetlem dzielonym krzyżowymi szczeblinami. Skrzydła konstrukcji ramowo-płycinowej. Skrzydła obu drzwi zawieszone są na zawiasach czopowych, z ozdobnymi końcówkami. Drzwi wewnętrzne - wymienione na płytowe w ościeżnicach drewnianych. Jedynie na parterze do apteki zachowane dwie pary drzwi drewnianych, ościeżnicowych w opaskach, o skrzydłach konstrukcji ramowo-płycinowej.

14. Kubatura 1150m ³	15. Powierzchnia użytkowa 130m ²	16. Przeznaczenie pierwotne mieszkalne, sklep , piekarnia	17. Użytkowanie obecne apteka , biura
18. Prace budowlane i konserwatorskie, ich przebieg i dokumentacja (po 1945r.) 1998/99 - malowanie elewacji pozostałe prace remontowe nie były dokumentowane.		19. Stan zachowania (fundamenty, ściany zewnętrzne, ściany wewnętrzne, sklepienia, stropy, konstrukcje dachowe, pokrycie dachu, wyposażenie i instalacje stan techniczny stropów ogólnie jest dość dobry, ściany - wewnętrzne stan dobry, zewnętrzne dobry, natomiast ściana szczytowa północna wykazuje głębokie pęknięcia w partii szczytu na całej wysokości. oraz ubytki tynku na większej części powierzchni. Pokrycie dachu niezbyt szczelne, ubytki gąsiorów. Stolarka okienna i drzwiowa oraz instalacje stan dobry	
20. Najpilniejsze postulaty konserwatorskie - bezwzględnie zbadać stan ściany szczytowej i odpowiednio wyremontować - uzupełnić pokrycie dachu - uszczelnić pokrycie przybudówki - widoczne zacieki na suficie.			

21. Akta archiwalne i źródła ikonograficzne (rodzaj, numer i miejsce przechowywania)

Sąd Rejonowy w Lesznie, Wydział Ksiąg Wieczystych-

E .Foksowicz , Zabudowa miasta Rydzyny - Rynek 2
Dokumentacja techniczno-konserwatorska , Poznań 1969
archiwum SOZ Delegatura Leszno

- karta „zielona” obiektu , oprac. T. Jurasz, 1957
archiwum SOZ Delegatura Leszno

22 . Bibliografia

- Katalog Zabytków Sztuki w Polsce, t.V.woj. poznańskie,
z. 12 , pow. leszczyński pod red. A.Ślawnickiej i T. Ruszczyńskiej ,
Warszawa 1975, s. 67

23. Uwagi różne

24 Opracowanie karty ewidencyjnej

tekst : Ewa Piesiewicz 2003

plany, rysunki: Ewa Piesiewicz 2003

zdjęcia fotograf. Ewa Piesiewicz 2003

Miejsce przechowywania negatywów SOZ Delegatura Leszno

KARTA PO WYPEŁNIENIU PODLEGA OCHRONIE NA PODSTAWIE PRZEPISÓW PRAWA AUTORSKIEGO

25. Adnotacje o inspekcjach, informacje o zmianach (daty, imiona i nazwiska wypełniających)

26 Załączniki

Wkładki Nr 1 - 6

1.Miejscowość: Rydzyna 2.Gmina: Rydzyna 3.Powiat: leszczyński 4.Województwo:wielkopolskie	Obiekt (nazwa jak w karcie) DOM MIESZKALNY I SKLEP ob. APTEKA I BIURA - Rynek 2	ciąg dalszy opisu - zdjęcia
--	--	-----------------------------

Zawieszonych na zawiasach czopowych z ozdobnymi końcówkami

RZUT: budynek założony jest na rzucie prostokąta, pierwotnie z przelotową sienią na osi i umieszczoną z boku wyodrębnioną klatką schodową. Układ wnętrz trzytraktowy, od zachodu prostokątna przybudówka. Obecnie sień nieprzelotowa, wtórnie przedzielona. Układ pomieszczeń amfiladowy.

BRYŁA: zwarta, pierwotnie podpiwniczona, obecnie brak dostępu do piwnic, dwukondygnacyjna i nieużytkowe poddasze, przykryta wysokim dachem dwuspadowym. Przybudówka parterowa, nakryta dachem jednospadowym..

ELEWACJE: Otynkowane. Fasada : na niskim, słabo wyodrębnionym cokole 4 - osiowa. Kondygnacje dzielone są uskokowym gzymsem między kondygnacyjnym, całość wieńczy uskokowy gzyms koronujący. Otwory okienne oraz drzwiowe obramowane są mocno wyładowanymi, profilowanymi opaskami, okna piętra ustawione są na wspólnym gzymsie. Elewacja tylna : 4 - osiowa, w partii przyziemia prześlonięta w części północnej przez przybudówkę i magazyn.

WNĘTRZA: W części północnej wejście do pomieszczeń obecnej apteki obejmujące całą głębokość przyziemia po stronie północnej i pomieszczenia traktu tylnego, w tym wygospodarowane po przedzieleniu sieni, w jej części zachodniej. Pierwotna przelotowa sień zamknięta została ściankami działowymi tuż za klatką schodową. Śladem po istniejącym przejściu jest płytka wneka zamknięta odcinkowo w pomieszczeniu apteki. Część korpusowa do przybudówki otwarta szerokim przejściem z przeszkloną szafą - witryną. Za głównymi drzwiami frontowymi znajduje się wejście do wąskiej sieni, po jej południowej stronie umieszczona jest klatka schodowa na piętro. Na piętrze znajdują się po dwa pomieszczenia w trakcie frontowym i tylnym, trakty podzielone korytarzem z wyodrębnioną z boku toaletą. Na poddasze wejście prowadzi schodami umieszczonymi nad główną klatką schodową. W konstrukcji ścian bocznych poddasza, szczególnie od stron ratusza widoczne ślady zarysu wcześniejszego dachu - znacznie niższego, dwuspadowego nad traktem frontowym i być może - również dwuspadowego ale o kalenicy poprzecznej - nad traktem tylnym(?)

WYPOSAŻENIE: brak

INSTALACJE:

- elektryczna
- wodno-kanalizacyjna
- centralne ogrzewanie.



2



4



3

1.Miejscowość: Rydzyna
2.Gmina: Rydzyna
3.Powiat: leszczyński
4.Województwo: wielkopolskie

Obiekt (nazwa jak w karcie)
DOM MIESZKALNY I SKLEP ob. APTEKA I BIURA
- Rynek 2

zdjęcia

SPIS ZJĘĆ

Opis zdjęcia

- | Lp | Opis zdjęcia |
|-------|---|
| 1 | Ogólny widok fasady |
| 2 | Elewacja tylna - część piętra |
| 3 | Elewacja tylna – przybudówka |
| 4 | Widok dachu i szczytu północnego |
| 5 | Korytarz widok od strony schodów |
| 6 | Korytarz w -widoczna ścianka działowa oraz fragment schodów |
| 7-8 | Schody na piętro |
| 9 | Schody na poddasze |
| 10 | Pomieszczenie w trakcie frontowym - obecnie apteka |
| 11 | Część dawnego korytarza – obecnie pomieszczenie w aptecę |
| 12 | Drzwi wejściowe do apteki |
| 13 | Drzwi wejściowe na korytarz |
| 14 | Drzwi wewnętrzne do pomieszczenia apteki |
| 15 | Ściana szczytowa - południowa - widok ogólny więźby i szczytu |
| 16 | Ściana szczytowa - południowa - widoczny zarys pierwotnego dachu |
| 17 | Ściana szczytowa południowa - widoczny zarys dachu |
| 18-19 | Ściana południowa - ściana ratusza z widocznym użyciem kamienia oraz zamurowanymi otworami zamkniętymi łukiem |
| 20 | Fragment ściany południowej z użyciem kamienia |
| 21-22 | Ściana szczytowa północna – widoczny fragment więźby i pęknięcia muru |
| 23 | Fragment więźby ze znakami ciesielskimi |
| 24 | Widok pierzei zachodniej rynku |

5



6



7



8



1.Miejscowość: Rydzyna
2.Gmina: Rydzyna
3.Powiat: leszczyński
4.Województwo: wielkopolskie

Obiekt (nazwa jak w karcie)

DOM MIESZKALNY I SKLEP ob. APTEKA I BIURA
- Rynek 2

zdjęcia

9



10



Wkładkę założyła :

Miejsce przechowywania negatywów

Ewa Piesiewicz 2003 r.
SOZ Delegatura Leszno

11



12



13



1.Miejscowość: Rydzyna
2.Gmina: Rydzyna
3.Powiat: leszczyński
4.Województwo: wielkopolskie

Obiekt (nazwa jak w karcie)

DOM MIESZKALNY I SKLEP ob. APTEKA I BIURA
- Rynek 2

zdjęcia



14

15



16



Wkładkę założyła :

Miejsce przechowywania negatywów

Ewa Piesiewicz 2003 r.

SOZ Delegatura Leszno

17



18



19



1.Miejscowość: Rydzyna
2.Gmina: Rydzyna
3.Powiat: leszczyński
4.Województwo: wielkopolskie

Obiekt (nazwa jak w karcie)

DOM MIESZKALNY I SKLEP ob. APTEKA I BIURA
- Rynek 2

zdjęcia

20



21





22



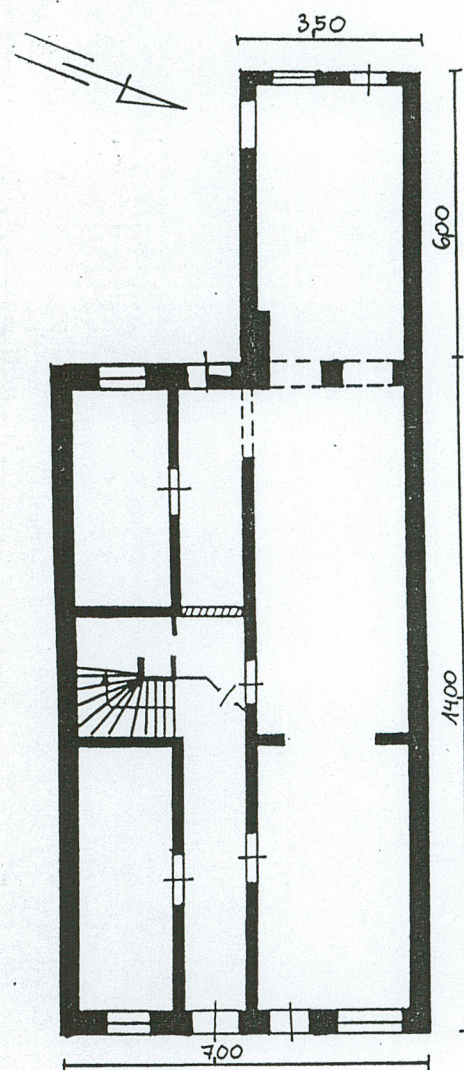
23

1. Miejscowość: Rydzyna
2. Gmina: Rydzyna
3. Powiat: leszczyński
4. Województwo: wielkopolskie

Obiekt (nazwa jak w karcie)

DOM MIESZKALNY I SKLEP ob. APTEKA I BIURA
- Rynek 2

plan sytuacyjny, rzut



h - 12 m

0 1 2 3 m



Wkładkę założyła :

Ewa Piesiewicz 2003

Miejsce przechowywania negatywów SOZ Delegatura Leszno

