

1. Obiekt

DOM MIESZKALNY

2. Czas powstania

I poł. XVIII w.

3. Miejscowość

RYDZYNA

4. Adres Rynek 18
64-130-Rydzyzna

nr hipoteczny

5. Przynależność administracyjna

województwo wielkopolskie
gmina Rydzyna
powiat Leszno

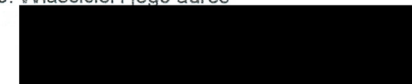
6. Poprzednie nazwy miejscowości

Rydzyń, Ridzina,
Reisen - do 1945 r.
Rydzyzna - po 1945 r.

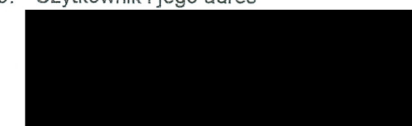
7. Przynależność administracyjna przed 1 VI 1975

województwo poznańskie
powiat leszczyński
przed 01.10.99 woj. leszczyńskie

8. Właściciel i jego adres



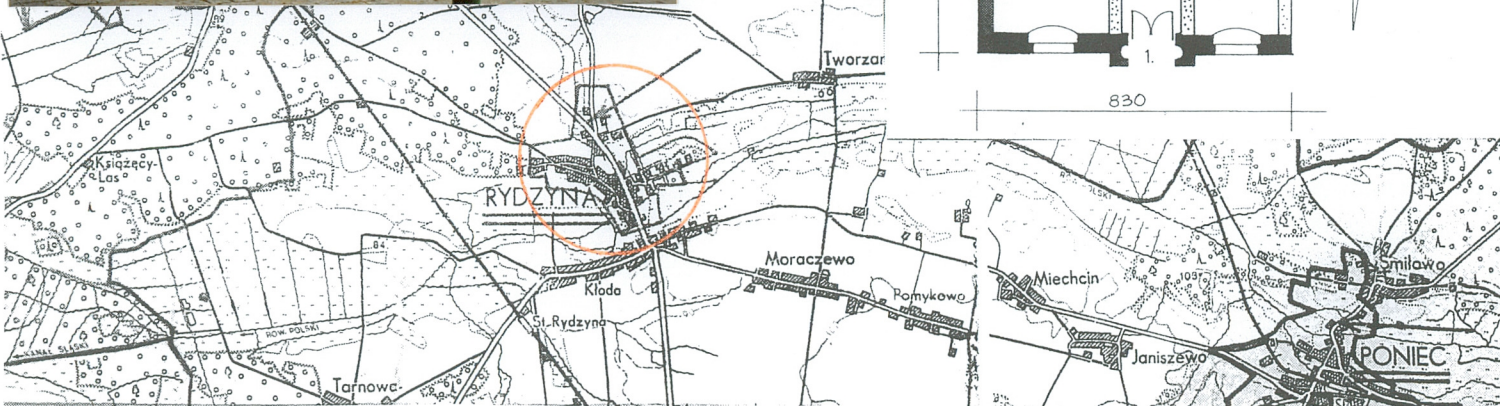
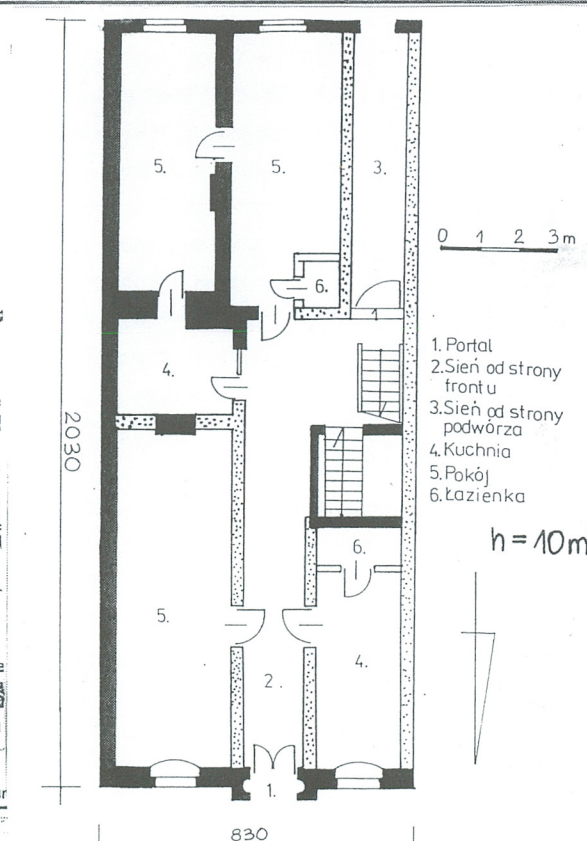
9. Użytkownik i jego adres



10. Rejestr zabytków

560/WKp/A
1030/A

data 20.11.1987 r.



Budynek wzniesiony w 1 poł. XVIII w., ze śladami licznych przebudowań w czasach późniejszych. W latach 30. XX w. właścicielką budynku była Niemka [REDAKOWANE]. Funkcję mieszkalną pełnił wówczas cały budynek, poza ob. częścią mieszkalną w trakcie tylnym w II kondygnacji. Znajdowały się tam liczne pomieszczenia, o charakterze komórek gospodarczych, wyodrębnione drewnianymi przepierzeniami. W tym czasie wejście na piętro, na wysokości 3 stopnia, było wydzielone drzwiami. Po II wojnie światowej budynek przejął Skarb Państwa. [REDAKOWANE] zajęła mieszkanie w II kondygnacji w trakcie frontowym. W 1956 r. rozpoczęto remont budynku. Przedłużono budynek o 50 cm przesuwając ścianę tylną w kierunku południowym. Wymieniono, w znacznej części, wschodnią ścianę z gliny i kamienia polnego na ścianę murowaną z cegły. W miejscu pomieszczeń gospodarczych II kondygnacji przygotowano mieszkanie. Zlikwidowano drzwi dzielące klatkę schodową, nakryto belkowy strop w sieni płytami paździerzowymi, zlikwidowano łukowe zamknięcie otworu drzwiowego między obu sieniami. Od 1999 r. budynek stanowi współwłasność prywatną i zamieszkiwany jest przez 5 rodzin.

SYTUACJA

R Y D Z Y N A - miasto usytuowane przy głównym trakcie komunikacyjnym Poznań-Leszno-Wrocław. Położone 10 km na południowy – wschód od Leszna, 10 km na zachód od Ponieca i 10 km na północ od Bojanowa. Ośrodek miasta stanowi kwadratowy rynek o barokowej i neobarokowej, zabudowie. W południowej pierzei rynkowej, przy narożniku południowo-wschodnim, w sąsiedztwie narożnego budynku stoi dom nr 18. Budynek ten rozpoczyna zwartą zabudowę pierzei. Ustawiony jest kalenicą równoległą do Rynku, szczytem zwrócony jest w stronę południową. Od strony wschodniej budynek sąsiaduje z lekko cofniętym i odsuniętym od zwartej zabudowy budynkiem nr 17, od strony zachodniej przylega do zwartej zabudowy pierzei. Główne wejście do budynku znajduje się w elewacji frontowej, tzn. północnej. Drugie wejście, w elewacji tylnej (południowej). Wjazd na teren posesji nr 18 znajduje się od strony południowej, tzn. od strony ulicy Matejki. W latach 60. XX w., dla budynków nr 18 i 19, utworzono wspólne podwórze, ze wspólnymi zabudowaniami gospodarczymi. Podwórze zamknięto parkanem z bramą przejazdową i furtką od strony ulicy Matejki. Na granicy obu parcel znajduje się wydłużony, parterowy budynek gospodarczy mieszczący komórki i pralnię dla obu budynków. Na podwórzu przeważa podłoga gruntowa, do komórek ułożony został chodnik z płytek betonowych.

MATERIAŁ, TECHNIKI

Fundament budynku w dolnej części stanowi warstwa dużych kamieni polnych, na których spoczywa warstwa cegły wymieszanej częściowo z kamieniem polnym. Na nich położona została podmurówka z cegły ceramicznej, otynkowana, od strony północnej (elewacja frontowa) wyodrębniona w postaci niskiego cokołu.

Ściany wykonane w różnych konstrukcjach i przy użyciu różnych materiałów. Ściana frontowa oraz tylna murowane, z cegły ceramicznej, czerwonej, o wążku krzyżowym, z zewnątrz i wewnątrz otynkowane. Ścianę zewnętrzną w elewacji tylnej przesunięto przy przebudowie w 1956 r. około 50 cm w kierunku południowym.

Ściany zewnętrzne podłużne, pierwotnie obie postawione w konstrukcji drewnianej, ramowej z wypełnieniem szachulcowym (wysuszona cegła z gliny wymieszanej z siewką, nie wypalona) oraz kamieniem polnym. Na całą powierzchnię ścian dodatkowo nałożono maty z trzciny i otynkowane. Od 1956 r. ściana od strony wschodniej, murowana, z cegły ceramicznej, czerwonej, otynkowana. Jedynie na wysokości „czarnej kuchni”, w I i II kondygnacji, pozostawiono ścianę oryginalną, z drewna, gliny i kamienia polnego. W konstrukcji ramowej wykonane są również ściany poddasza – tzn. wspólna ściana z budynkiem nr 19 oraz ściana między północną, a południową częścią strychu. Ściany działowe na parterze, wzdłuż obu sien, wykonane są z szerokich

<p>4. Kubatura</p> <p>1381.0 m³</p>	<p>15. Powierzchnia użytkowa</p> <p>337,0 m²</p> <p>wysokość do dachu 6 m</p> <p>wysokość dachu 4 m</p>	<p>16. Przeznaczenie pierwotne</p> <p>Dom mieszkalny</p>	<p>17. Użytkowanie obecne</p> <p>Dom mieszkalny</p>
<p>8. Prace budowlane i konserwatorskie, ich przebieg i dokumentacja</p> <p>1956 r. – przedłużenie ściany tylnej o 50 cm w kierunku południowym</p> <ul style="list-style-type: none"> - wymiana ściany wschodniej i południowej z drewna, gliny i kamienia polnego, na ścianę murowaną, z cegły - likwidacja drzwi na schodach prowadzących na II kondygnację - likwidacja łuku zamykającego otwór drzwiowy z sieni /2/ do sieni /3/ <p>1970 r. - likwidacja kominka w pomieszczeniu /5/ w trakcie frontowym</p> <p>1987 r. - adaptacja części pomieszczenia strychowego na mieszkanie</p>		<p>19. Stan zachowania</p> <p>Podmurówka zachowana bez ubytków.</p> <p>Ściany zewnętrzne i wewnętrzne bez ubytków. W I kondygnacji ściany południowej w przyziemiu widoczne ślady zawilgocenia spowodowane brakiem izolacji poziomej. Widoczne spękania oraz wybrzuszenia w murach d. sieni /3/ oraz powierzchniowe spękania w tynku sieni /2/.</p> <p>Podłogi w stanie dobrym.</p> <p>Wieżba dachowa zdrowa, zakonserwowana, bez śladów działalności owadów.</p> <p>Pokrycie dachowe wymaga przełożenia – widoczne pojedyncze ubytki dachówek.</p> <p>Zachowana oryginalna stolarka drzwiowa i okienna oraz stolarka klatki schodowej w stanie dobrym.</p>	
<p>10. Najpilniejsze postulaty konserwatorskie</p> <p>Zlikwidować istniejące zawilgocenie ściany południowej.</p> <p>Uzupełnić ubytki w dachu (przełożyć).</p> <p>Uzupełnić brakujące cegły w kominach.</p>			

21. Akta archiwalne (rodzaj akt, numer i miejsce przechowywania)

Księga Wieczysta w Sądzie Rejonowym, Wydziale Ksiąg
Wieczystych w Lesznie.
Mapa archiwalna z k. XIX w.

24. Uwagi różne

25. Opracował

tekst Katarzyna Waclawska,..... 2003.....

plany, rysunki Katarzyna Waclawska,..... 2003.....

zdjęcia fotogr. Katarzyna Waclawska,..... 2003.....

miejsce przechowywania negatywów WOSOZ, Delegatura w Lesznie.....

KARTA PO WYPEŁNIENIU PODLEGA OCHRONIE NA PODSTAWIE PRZEPISÓW PRAWA AUTORSKIEGO !

22. Bibliografia

Ewa Kręglewska-Foksowicz, Zabudowa miasta Rydzyny,
Dokumentacja techniczno-konserwatorska.
Dom przy ulicy Rynek 18, 1969.

Katalog Zabytków Sztuki w Polsce Tom V zeszyt XII
Warszawa 1975, strona 87.

Zielona karta architektury 1957 rok

23. Źródła ikonograficzne i fotograficzne (rodzaj, miejsce przechowywania, sygnatury)

Dwa zdjęcia w zielonej karcie architektury
znajdującej się w archiwum SOZ Delegatura w Lesznie.

26. Adnotacje o inspekcjach, informacje o zmianach (daty, imiona i nazwiska wypełniających)

27. Załączniki

8 Wkładek

1. Miejscowość, gmina powiat, województwo RYDZYNA, Rydzyna, leszczyński, wielkopolskie	2. Obiekt (nazwa jak w karcie) DOM MIESZKALNY RYNEK NR 18	3. Zawartość wkładki (nazwa obiektu lub materiału uzupełniającego) c.d.punktu nr 13 opis oraz zdjęcia
--	---	--

c.d. rubryki nr 13 Opis

bali drewnianych, z których gęsto wystają grube, drewniane tyble, obrzucone gliną wymieszana z sieczką i otynkowane. Fragment takiej ściany widoczny jest w pomieszczeniu /6/ oraz w piwnicy. Nowe ścianki działowe, w pomieszczeniach I i II kondygnacji, wykonane są z regipsu, lub płyt pilśniowych. Ściany piwnicy wykonane z cegły oraz kamienia polnego, częściowo otynkowane.

Stropy na obu kondygnacjach mieszkalnych stropy drewniane, belkowe. W pomieszczeniach mieszkalnych do belek przybite są deski, do których przymocowane zostały maty trzcinowe, obrzucone podsufitką. W sieniach, do belek przymocowane zostały płyty pilśniowe. W piwnicy sklepienie, murowane, z cegły, kolebkowe.

Wieżba dachowa drewniana, konstrukcji płatwiowo-jetkowej, wsparta na jednym rzędzie stoliców. Na stolicach spoczywa płatew, o którą opierają się jętki. Poszczególne elementy konstrukcji łączone są na drewniane tyble. Na niektórych słupach widoczne są ślady dawniejszych zastrzałów.

Pokrycie dachu dachówką cementową, zakładkowa. Kalenica i krawędzie dachu kryte ceramicznymi gąsiorami. Daszek portalu kryty czerwoną, ceramiczną dachówką karpiówką, ułożoną podwójnie w rybią łuskę.

Podłogi drewniane, deskowe. W pomieszczeniach mieszkalnych obu kondygnacji deski nakryte linoleum. W sieni /2/, do połowy jej długości, deski. W pozostałej części, zamiast desek, do legarów przybite zostały płyty pilśniowe. W sieni /3/ posadzka wylana cementem. Na II kondygnacji, w korytarzu, na deski podłogi nabite zostały płyty pilśniowe. W piwnicy posadzka z małych, okrągłych kamieni polnych – bruk. Na poddaszu, w części południowej, podłoga z desek z nałożonymi nań płytami pilśniowymi. W części północnej poddasza podłoga częściowo z desek, a w pozostałej części na deski nałożona została 30 cm warstwa glinianej polepy. W budynku, na wysokości I kondygnacji, różne poziomy podłóg. W pomieszczeniu /5/ i /4/ (od strony frontu budynku) podłoga wyższa o 30 cm w stosunku do sieni /2/. Od strony południowej, w pomieszczeniach /5/, /6/ oraz tzw. „czarnej kuchni” poziom podłogi niższy o około 10 cm. W sieni /3/ posadzka wyższa o 30 cm

Schody wewnętrzne, na poddasze drewniane, jednobiegowe, z pełnymi podnóżkami, bez przednóżków. Podnóżki wpuszczone w dwie szerokie belki policzkowe. Poręcz przymocowana bezpośrednio do ściany, drewniana, o przekroju wklęsło-wypukłym. Schody z I kondygnacji na II kondygnację jednobiegowe, drewniane, z pełnymi podnóżkami i przednóżkami oraz wysuniętymi, lekko zaokrąglonymi noskami. Przednóżki i podnóżki wpuszczone w dwie belki policzkowe. Balustrada, od strony schodów, tralkowa. Tralki proste, o przekroju kwadratu, umocowane w poręczy i belce policzkowej. Od strony zewnętrznej drewniana, pełna, o podziale ramowo-płycinowym. W części centralnej każdej płyciny okrągły otwór. Balustrada zwieńczona drewnianą poręczą, o przekroju wklęsło-wypukłym. Poręcz w dolnym i górnym biegu schodów wpuszczona w prosty słupek. Na wysokości II kondygnacji balustrada tralkowa, od strony korytarza obita dwiema szerokimi deskami. Do piwnicy schody ceglane, jednobiegowe, z drewnianym podnóżkiem. Schody zewnętrzne tworzą dwa stopnie przed drzwiami wejściowymi wylane cementem.

Otwory drzwiowe wszystkie o wykroju prostokątów, z zewnątrz i wewnątrz zamknięte prosto. Wyjątek stanowi otwór frontowych drzwi wejściowych zamknięty łukiem pełnym oraz zamknięty odcinkiem łuku otwór drzwiowy z „czarnej kuchni” /4/ do sieni /2/. Do 1956 r. przejście z sieni /2/ do sieni /3/ odbywało się przez otwór drzwiowy zamknięty łukiem pełnym. Po remoncie otwór zamknięto prosto. Otwory wypełnione drzwiami nowymi, z płyty pilśniowej oraz starymi. Stare, oryginalne drzwi zachowane w budynku to: drzwi z portalu do sieni /2/ drzwi z sieni /2/ do pomieszczeń /4/, /5/ oraz na II kondygnacji drzwi do mieszkania w części północnej.



2.



3.



4.

1. Miejscowość, gmina powiat, województwo RYDZYNA, Rydzyna, leszczyński, wielkopolskie	2. Obiekt (nazwa jak w karcie) DOM MIESZKALNY RYNEK NR 18	3. Zawartość wkładki (nazwa obiektu lub materiału uzupełniającego) c.d.punktu nr 13 opis oraz zdjęcia
--	---	--

Drzwi wewnętrzne to drzwi drewniane, jednoskrzydłowe, zamknięte prosto, konstrukcji ramowo-płycinowej, z nowymi klamkami i szyldami. Płyciny o profilowanych krawędziach. Z sieni /2/ do kuchni /4/ w górnej płycinie kwadratowe, przeszklone okienko. W drzwiach do tzw. „czarnej kuchni” górne płyciny przeszklone, obecnie zabite listewkami. Drzwi zawieszone są na różnych zawiasach: z sieni /2/ do pomieszczeń /4/ zawieszone na zwykłych zawiasach czopowych, do pomieszczenia /5/ zawieszone na zawiasach tarczowych, drzwi w II kondygnacji zawieszone na zawiasach czopowych o toczonych końcówkach. Do pomieszczenia „czarnej kuchni” oraz do mieszkania na II kondygnacji drzwi umieszczone w profilowanych opaskach, do kuchni /4/ w elewacji północnej w opaskach gładkich.

Drzwi zewnętrzne z portalu /1/ do sieni /2/ drewniane, dwuskrzydłowe, konstrukcji ramowo-płycinowej, zamknięte prosto, zawieszone na zawiasach czopowych. Górne i dolne płyciny o wykroju prostokąta stojącego, środkowa o wykroju kwadratu. Dolna i środkowa płycina o profilowanych krawędziach, wypełnione lustrem. Od strony wewnętrznej luster brak. Górne płyciny przeszklone, od zewnątrz i wewnątrz zabezpieczona żeliwną kratą. W drzwiach zachowany jest dekoracyjny szyld oraz żeliwna klamka i zamek skrzynkowy.

Otwory okienne o wykroju prostokątów stojących, różnej wysokości. Oryginalne otwory zachowały się w elewacji frontowej (północnej). Otwory te od zewnątrz zamknięte prosto, od wewnątrz zamknięte odcinkiem łuku. Wszystkie wypełnione oknami drewnianymi.

Okna w elewacji tylnej nowe, z lat 50. XX w. W elewacji frontowej okna stare z XIX w. Najstarsze okna zachowały się w I kondygnacji. Stare okna konstrukcji skrzynkowej, zamknięte prosto, dwudzielne, w I kondygnacji z czterema szczeblinami poziomymi, wyższe, w II kondygnacji z trzema szczeblinami poziomymi, niższe. Wszystkie okna z przechodzącym słupkiem. Skrzydła okien zawieszone na prostych zawiasach czopowych. Zamknięcia okien zwykłe.

RZUT

Budynek założony na rzucie wydłużonego prostokąta, z niewielkim portalem na osi elewacji frontowej. We wnętrzu przelotowa sień /2/, która na wysokości traktu środkowego ulega załamaniu i przesunięciu na bok – do zewnętrznej ściany zachodniej i dalej jako sień /3/ prowadzi na podwórze. W sieni /2/, na wysokości środkowego traktu, klatka schodowa prowadząca na II kondygnację. Obok schodów na piętro zejście do piwnicy. Na tej samej wysokości, po wschodniej stronie sieni /2/ pomieszczenie /4/ będące dawną, czarną kuchnią”. Układ pomieszczeń na poziomie I i II kondygnacji trójtaktowy.

BRYŁA

Budynek o prostej, zwartej bryle, której urozmaicenie stanowi jednokondygnacyjny portal na osi elewacji frontowej. Dwukondygnacyjny, podpiwniczony w części północnej, z użytkowym poddaszem. Całość nakryta dwoma dachami dwuspadowymi, których rozwiązanie stanowi lokalną odrębność polegającą na tym, iż (przy jednolitej więźbie dachowej) dach ponad traktem frontowym ma kalenicę równoległą do elewacji, a ponad tylnymi traktami kalenica biegnie prostopadle.



5.



6.



7.

1. Miejscowość, gmina powiat, województwo RYDZYNA, Rydzyna, leszczyński, wielkopolskie	2. Obiekt (nazwa jak w karcie) DOM MIESZKALNY RYNEK NR 18	3. Zawartość wkładki (nazwa obiektu lub materiału uzupełniającego) c.d.punktu nr 13 opis oraz zdjęcia
--	---	--

ELEWACJE

Gładkie, skromne, posadowione na wyodrębnionym cokole. Elewacja frontowa trójosiowa, w skrajnych osiach symetrycznie rozłożone otwory okienne, w osi środkowej, w I kondygnacji niewielki portal mieszczący główne wejście do budynku, w II kondygnacji otwór okienny. Otwory okienne podkreślone prostymi opaskami. Dekoracyjny element stanowi portal o głębokich ościeżach, z konchowymi wnękami sediliowymi Dekoracyjny element stanowi portal o głębokich ościeżach, z konchowymi wnękami sediliowymi po bokach. Otwór portalu zaakcentowany prostym klińcem Kondygnacje wyodrębnione prostym gzymsem międzykondygnacyjnym i zwieńczone gzymsem uskokowym. Elewacja tylna, południowa zniekształcona po remoncie w 1966 r., w którym wymieniono okna w II kondygnacji. Elewacja gładka, bez gzymśów. W I kondygnacji trójosiowa, z otworami okiennymi na osiach oraz otworem drzwiowym w osi zachodniej. II kondygnacja dwuosiowa, z dużymi, nowymi oknami. W części poddasza pojedyncze okno. Elewacja zachodnia wspólna z budynkiem nr 19. Elewacja wschodnia gładka, z niewielkim oknem na osi w II kondygnacji.

WNETRZE

Główne wejście do budynku prowadzi od strony północnej, przez portal /1/ do sieni, ob. korytarza /2/. W tej części, po obu stronach sieni, wejście do pokoju /5/ oraz przynależącej do niego, kuchni /4/. Z kuchni wejście do wygospodarowanego w okresie późniejszym pomieszczenia łazienki /6/. W pomieszczeniu /5/, w ścianie południowej jeszcze w początkach lat 70. XX w. był skromny kominek, ob. zamurowany. Na wysokości traktu środkowego, po lewej stronie, wejście do dawnej „czarnej kuchni” /4/ należącej do mieszkania w trakcie tylnym. Z kuchni przejście do dwóch pokoi /5/. W narożniku jednego z nich utworzona łazienka. /6/. Do tego pokoju dodatkowe wejście z sieni /2/. Na wysokości „czarnej kuchni”, po stronie zachodniej zejście do piwnicy oraz schody na piętro. W tym miejscu sięn ulega załamaniu i przesunięciu i jako węższy korytarz /3/ prowadzi na podwórze. W II kondygnacji korytarz zajmuje miejsce wzdłuż ściany, w środkowej części budynku. Trakt frontowy i tylny zajmują dwa mieszkania. „Czarna kuchnia”, należąca do mieszkania w trakcie tylnym, jest doświetlona i wentylowana przez świetlik. Odpowiednikiem „czarnej kuchni” dla mieszkania frontowego jest alkowa sypialna, doświetlona wtórnie małym okienkiem. Na końcu korytarza II kondygnacji schody na poddasze.

WYPOSAŻENIE

W budynku zachował się strop belkowy w sieni /2/, ob. przesłonięty płytami paździerzowymi, portal z wnękami sediliowymi, XIX-sto wieczne, główne drzwi wejściowe oraz drzwi do pomieszczenia /6/. Zachowane są również XIX-sto wieczne okna w elewacji frontowej.

INSTALACJE

Budynek posiada instalacje elektryczną, odgromową, wodną, kanalizacyjną.



8.

9.



10.



1. Miejscowość, gmina powiat, województwo RYDZYNA, Rydzyna, leszczyński, wielkopolskie	2. Obiekt (nazwa jak w karcie) DOM MIESZKALNY RYNEK NR 18	3. Zawartość wkładki (nazwa obiektu lub materiału uzupełniającego) Spis zdjęć oraz zdjęcia
--	---	---

SPIS ZDJEĆ

1. Elewacja frontowa, widok od strony Rynku
- 2.3. Elewacja szczytowa, tylna (południowa)
4. Portal głównych drzwi wejściowych
5. Okno II kondygnacji
6. Oryginalne okno I kondygnacji
7. Główne drzwi wejściowe w portalu
8. Gałka uchwytna, szyld i klamka w głównych drzwiach wejściowych
9. Drzwi wejściowe do mieszkania frontowego w II kondygnacji
10. Drzwi wejściowe do „czarnej kuchni” /4/
11. Drzwi w trakcie tylnym, między pomieszczeniami /5/
12. Drzwi w sieni /2/ do pomieszczenia /4/
13. Drewniane przepierzenie na korytarzu w II kondygnacji
14. Drzwi z sieni /2/ do pomieszczenia /6/
15. Zawias tarczowy w drzwiach j.w.
16. Odkryty fragment ściany między pomieszczeniem /5/, a sienią /3/
17. Sień /2/
18. Konstrukcja ramowa ściany z wypełnieniem szachulcowym na poddaszu
19. Świetlik w stropie II kondygnacji
20. Ściana na poddaszu – wspólna z domem nr 19 - konstrukcja ramowa z wypełnieniem szachulcowym
- 21.22. Fragment więźby dachowej
23. Schody prowadzące na piętro
24. Balustrada schodów prowadzących na piętro
- 25.26. Schody do piwnicy
27. Fragment piwnicy
28. Fragment kamiennej posadzki w piwnicy



11.



12.



13.

1. Miejscowość, gmina powiat, województwo

RYDZYNA, Rydzyna, leszczyński,
wielkopolskie

2. Obiekt (nazwa jak w karcie)

DOM MIESZKALNY
RYNEK NR 18

3. Zawartość wkładki (nazwa obiektu lub materiału uzupełniającego)

Zdjęcia



17.



18.



19.



14.



15.



16.

1. Miejscowość, gmina powiat, , województwo

RYDZYNA, Rydzyna, leszczyński,
wielkopolskie

2. Obiekt (nazwa jak w karcie)

DOM MIESZKALNY
RYNEK NR 18

3. Zawartość wkładki (nazwa obiektu lub materiału uzupełniającego)

Zdjęcia



23.



24.



25.



20.



22.



21.

1. Miejscowość, gmina powiat, województwo

RYDZYNA, Rydzyna, leszczyński,
wielkopolskie

2. Obiekt (nazwa jak w karcie)

DOM MIESZKALNY
RYNEK NR 18

3. Zawartość wkładki (nazwa obiektu lub materiału uzupełniającego)

Zdjęcia



26.



27.



28.

3. Zawartość wkładki (nazwa obiektu lub materiału uzupełniającego)
--

Kserokopia mapy niemieckiej
z końca XIX w., plany sytuacyjne



