

1. Obiekt

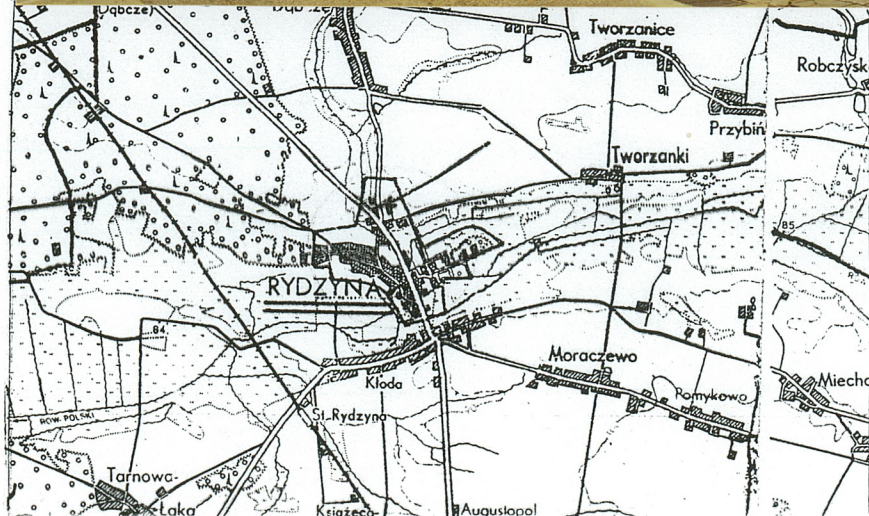
DOM MIESZKALNY

2. Czas powstania

1713 rok

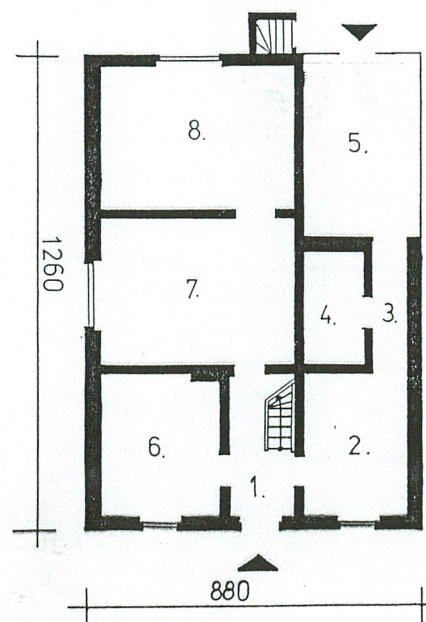
3. Miejscowość

RYDZYNA



1,3. Korytarz
2. Kuchnia
4. Łazienka
5. Altana
6,7,8. Pokoje

0 1 2 3 4 5 m



4. Adres

ul. Matejki 3
64-130 Rydzyna

nr hipoteczny

dz. 481

5. Przynależność administracyjna

województwo wielkopolskie
gmina Rydzyna
powiat Leszno

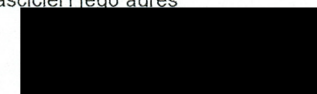
6. Poprzednie nazwy miejscowości

Rydzyn, Ridzina, Reisen-do 1945
Rydzyna po 1945

7. Przynależność administracyjna przed 1 VI 1975

województwo poznańskie
powiat leszczyński
przed 01.01.99 woj. leszczyńskie

8. Właściciel i jego adres



9. Użytkownik i jego adres



10. Rejestr zabytków

404/Wocłp/A

245/221/A

data 31.08.1968 r.

HISTORIA

Wg zielonej karty architektury wykonanej w 1957 r. budynek powstał w 1713 r. W roku wykonania karty istniała jeszcze w budynku belka stropowa z napisem: AN-NO 1713 D. IVNIVS 21. Oprócz tego istniał jeszcze kominek. W wyniku przeprowadzonego w 1965 r. remontu wymienione elementy uległy zniszczeniu. Przed II wojną światową właścicielem budynku był Niemiec Andersch. Po wojnie opuszczony budynek przejął Skarb Państwa. Budynek posiadał wówczas oba szczyty wykonane w konstrukcji szachulcowej, a ściany murowane z cegły oraz z gliny. Posiadał również oryginalne ośmio kwaterowe okna. W latach 50-tych budynek kupił na własność pan [REDAKTOWANE]. Wnętrze budynku wyglądało wówczas nieco inaczej: składało się z korytarza /1/, kuchni z piecem chlebowym zajmującym pomieszczenie /6/ oraz dużej izby złożonej z obecnych pomieszczeń /7/ i /8/. W 1965 r. przeprowadzono pierwszy remont. W 1970 r. dobudowano obecną kuchnię /2/ oraz korytarz /3/ i łazienkę /4/. W latach 90-tych XX w. dobudowano obecną altanę /5/.

SYTUACJA

RYDZYNA - miasto położone 10 km na południowy-wschód od Leszna, 10 km na zachód od Ponieca, i 10 km na północ od Bojanowa. Przy trakcie komunikacyjnym Poznań-Leszno-Wrocław. Ośrodkiem miasta jest kwadratowy Rynek. Ulica Matejki jest pierwszą, poprzeczną (przecinającą główną ulicę przelotową) ulicą na południe od Rynku. Przy południowej pierzei tej ulicy fragmentarycznie zachowała się dawna zabudowa mieszkalna, o szczytowo ustawionych budynkach. We wschodniej części ulicę Matejki przecina ulica 1 Maja. W zachodnim narożu, między ulicą Matejki, a 1 Maja posadowiony jest dom mieszkalny nr 3. Budynek ustawiony szczytowo do ulicy z wejściem w elewacji frontowej, od strony ulicy Matejki. Elewacja wschodnia usytuowana wzdłuż ulicy 1 Maja, vis a vis domu mieszkalnego nr 2. Elewacja południowa, ogrodowa, wychodzi na niewielki przydomowy ogródek, sąsiadujący w dalszej, południowej części z zabudowaną parcelą. Elewacja zachodnia sąsiaduje bezpośrednio z parcelą ul. Matejki nr 4, obecnie niezabudowaną. Budynek kalenicą i szczytami ustawiony na linii północ-południe. Wzdłuż północnego szczytu biegnie chodnik, wzdłuż wschodniej elewacji fragmenty brukowanej drogi.

MATERIAŁ, TECHNIKI

Budynek posadowiony na niewysokiej, nieotynkowanej podmurówce z cegły ceramicznej, czerwonej, palonej. Ściany budynku murowane, z zewnątrz nieotynkowane, z cegły ceramicznej, pełnej, czerwonej, palonej. Ściany obecnej kuchni z cegły nowszej (widoczna różnica w kolorze). Cegły w starszej części budynku wiązane w wążku krzyżowym, ściana w elewacji południowej murowana w wążku kowadełkowym i wozówkowym. W nowszej części mieszczącej kuchnię i sanitariaty ściana murowana w wążku wozówkowym. Szczyt północny wykonany w konstrukcji szachulcowej: drewniane ramy z drzewa sosnowego, żywicowanego, tworzą pola wypełnione gliną wymieszaną z sieczką. Od strony zewnętrznej szczyt jest oszalowany deskami i dodatkowo pokryty papą. Pomieszczenia we wnętrzu otynkowane, w korytarzu i w kuchni pokryte boazerią. Boazeria ze sklejki świerkowej. W korytarzu boazeria w kształcie prostokątnych płyt połączonych listewkami pokrywa zarówno

<p>4. Kubatura</p> <p>320.52 m³ I-sza kondygnacja</p>	<p>15. Powierzchnia użytkowa</p> <p>h do kalenicy 6 m.</p> <p>h I-ej kondygnacji 3m.</p> <p>pow. 106.84 m²</p>	<p>16. Przeznaczenie pierwotne</p> <p>dom mieszkalny</p>	<p>17. Użytkowanie obecne</p> <p>dom mieszkalny</p>
<p>8. Prace budowlane i konserwatorskie, ich przebieg i dokumentacja</p> <p>PRACE BUDOWLANE</p> <p>1962 r. - wyburzenie. pieca chlebowego przedzielenie jednej dużej izby na dwie mniejsze.</p> <p>1965 r.- likwidacja kominka i gruntowna przebudowa, postawienie nowych ścian działowych, wstawienie nowych okien.</p> <p>1970 r. - dobudowa obecnej kuchni oraz wąskiego korytarza z łazienką lata 90-te XX w. - dobudowa altany.</p>		<p>19. Stan zachowania</p> <p>Podmurówka zachowana w stanie dobrym</p> <p>Ściany zewnętrzne i wewnętrzne w stanie dobrym. Daje się zauważyć lekkie wietrzenie cegły. Północno-wschodni narożnik budynku spękany w wyniku uderzenia samochodu ciężarowego.</p> <p>Konstrukcja więźby dachowej zdrowa, w stanie dobrym, bez ubytków oraz śladów działalności szkodników.</p> <p>Pokrycie dachu pełne, w stanie dobrym, bez śladów zawilgocenia. Ogólnie budynek zadbane, utrzymany w stanie dobrym.</p>	
<p>10. Najpilniejsze postulaty konserwatorskie</p>			

21. Akta archiwalne (rodzaj akt, numer i miejsce przechowywania)

Księga Wieczysta w Sądzie Rejonowym, Wydziale Ksiąg Wieczystych w Lesznie.

22. Bibliografia

23. Źródła ikonograficzne i fotograficzne (rodzaj, miejsce przechowywania, sygnatury)

Dwa zdjęcia budynku z 1957 roku i jedno 1965 roku w zielonej karcie architektury znajdującej się w archiwum PSOZ delegatura w Lesznie.

24. Uwagi różne

Informacji na temat historii budynku udzielał pan [REDACTED] z rodziną

25. Opracował

tekst Katarzyna Waclawska wrzesień 2000

plany, rysunki Katarzyna Waclawska wrzesień 2000

zdjęcia fotogr. Katarzyna Waclawska wrzesień 2000

miejsce przechowywania negatywów

KARTA PO WYPEŁNIENIU PODLEGA OCHRONIE NA PODSTAWIE PRZEPISÓW PRAWA AUTORSKIEGO !

26. Adnotacje o inspekcjach, informacje o zmianach (daty, imiona i nazwiska wypełniających)

Brak

27. Załączniki

Wkładek 7

1. Miejscowość, gmina, województwo RYDZYNA, RYDZYNA WIELKOPOLSKIE	2. Obiekt (nazwa jak w karcie) DOM MIESZKALNY	3. Zawartość wkładki (nazwa obiektu lub materiału uzupełniającego) c.d. rubryki 13 Opis
---	---	--

c.d. rubryki nr 13 Opis

ściany jak i sufit. W kuchni boazeria, identyczna jak w korytarzu, pokrywa tylko górną połowę ścian. Dolna połowa pokryta jest białymi kafelkami ceramicznymi. W pomieszczeniu /5/ ściana otynkowana, surowa. Stropy w starszej części budynku belkowe, obecnie przysłonięte przybitymi od spodu deskami obrzuconymi gliną, z przymocowaną matą z trzciny, obrzucona podsufitką. W części kuchennej sklepienie płaskie, ceramiczne, nakryte płytami laminatu, z nałożoną kratownicą z sosny imitującą kasetony. W pomieszczeniach /6/, /7/, /8/, na środku stropu nałożone współczesne sztukaterie. W piwnicy sklepienie na żeliwnych podciągach wylane cementem. Wieżba dachowa drewniana, z drzewa sosnowego, nieodżywicowanego, w konstrukcji krokwiowo-jętkowej. Poszczególne elementy wieżby łączone za pomocą drewnianych tybli. Dach kryty papa na deskowaniu. Szczyt lekko cofnięty, podkreślony w dolnej części, na całej szerokości, jednospadowym daszkiem krytym papą. Podłogi drewniane, białe deskowe zachowały się w pomieszczeniach /7/, /8/. W pomieszczeniu /7/ przestrzeń między legarami wypełniona jest piaskiem, w pomieszczeniu /8/ (nad piwnicą) wylana cementem. W korytarzu /1/ posadzka wyłożona kwadratową, trójkolorową (czarno-czerwono-białą) kostką ceramiczną. W pomieszczeniach /2/, /3/, /6/ posadzki cementowe, z położoną na wierzchu wykładziną. W łazience /4/ położone kafle ceramiczne, w pomieszczeniu /5/ posadzkę stanowi surowy cement. W piwnicy posadzka wylana cementem. Na strychu klepisko. Schody na strych drewniane, zabiegowe, dwupoliczkowe, z pełnymi podnózkami i przednózkami oraz z wysuniętymi, prostokątnymi noskami. Podnózki wpuszczone w belki policzkowe. Przy schodach, od strony zewnętrznej, ażurowa balustrada wypełniona prostymi, o prostokątnym przekroju szczeblinami. Szczebliny wpuszczone są w belkę policzkową. Dźwigają one poręcz o przekroju zbliżonym do owalu, w dolnej części zakończoną formą uproszczonego ślimaka. Dekoracyjny element stanowi dolny słupek, o przekroju prostokąta, z górną częścią łagodnie zwężającą się. Na niej opiera się dolna część balustrady. Schody do piwnicy wąskie, wylane cementem. Otwory okienne, poza szczytem północnym, nowe, standardowe, o wykroju prostokąta leżącego. Zachowane dwa otwory w ścianie szczytowej północnej o wykroju prostokątów stojących, od wewnątrz i zewnątrz zamknięte prosto, wypełnione oknami drewnianymi. Okna skrzynkowe, o wykroju prostokątów stojących, zamknięte prosto, podwójne, dwudzielne, dwupoziomowe, zawieszone na zawiasach czopowych, zamykane na zwykłą zakrętkę. W szczycie południowym, w partii poddasza, otwór okienny mniejszy, na rzucie zbliżonym do kwadratu, zamknięty prosto, wypełniony oknem pojedynczym, dwudzielnym, czteropółowym, zamkniętym prosto. W dobudowanej altanie od strony południowo-zachodniej /5/ cztery otwory okienne przesklepione łukiem pełnym, wypełnione żeliwnymi ramami otrzymanymi z rozebranej mączkarni w Górninie. Ramy jeszcze nie przeszkłone, ale



2.



4.



3.



5.

1. Miejscowość, gmina, województwo RYDZYNA, RYDZYNA WIELKOPOLSKIE	2. Obiekt (nazwa jak w karcie) DOM MIESZKALNY	3. Zawartość wkładki (nazwa obiektu lub materiału uzupełniającego) c.d. rubryki 13 Opis
---	---	--

również zamknięte łukiem pełnym. Wszystkie otwory drzwiowe o wykroju prostokątów stojących, zamkniętych prosto (za wyjątkiem nowego otworu drzwiowego w altanie /5/ zamkniętego łukiem pełnym). Otwory wypełnione drzwiami drewnianymi bądź z płyty pilśniowej. Przeważają drzwi nowe. Zachowane stare drzwi występują między korytarzem /1/, a pokojem /6/ oraz między pokojem /7/, a /8/. Zachowane drzwi są jednoskrzydłowe, niegdyś ramowo-płycinowe z trzema, pełnymi płycinami. Obecnie dwie górne płyciny zostały wycięte, a powstały w ich miejscu otwór przeszklony. W drzwiach do pokoju /6/ zachowana jest dolna płycina. W drzwiach do pokoju /8/ zachowana dolna płycina posiada uskokowo wycięte narożniki. Ślusarka w drzwiach nowa. Drzwi na strych jednoskrzydłowe, deskowe, zamknięte prosto. Główne drzwi wejściowe jednoskrzydłowe, zamknięte prosto, z przeszklonym, dwupolowym nadświetlem w kształcie prostokąta leżącego. Drzwi obite deseczkami w układzie romboidalnym. Ślusarka drzwi wejściowych nowa.

RZUT

Budynek założony na rzucie wydłużonego prostokąta, składa się z dwóch części: starszej, wschodniej, założonej na rzucie prostokąta i nowszej, dobudowanej do strony zachodniej, założonej na rzucie wąskiego prostokąta, z wyodrębnionym w części środkowej węższym pomieszczeniem. Trójtaktowy, w części południowej dwutaktowy, o nierównej głębokości traktów. Trakt zachodni dobudowany później. W szczycie, na osi, korytarz mieszczący schody na poddasze. Pod schodami skrytka. Wejście do piwnicy od strony podwórza. Schody do piwnicy kryje niska przybudówka założona na rzucie zbliżonym do kwadratu.

BRYŁA

Bryła zwarta, nakryta w starszej części dachem dwuspadowym, w części nowszej dachem płaskim. Nowsza część budynku kończy się na wysokości I kondygnacji starszej części. Budynek częściowo podpiwniczony (piwnica pod częścią pomieszczenia /8/). Schody do piwnicy kryje niska (1.50 cm) przybudówka.



6.



7.



8.

1. Miejscowość, gmina, województwo RYDZYNA, RYDZYNA WIELKOPOLSKIE	2. Obiekt (nazwa jak w karcie) DOM MIESZKALNY	3. Zawartość wkładki (nazwa obiektu lub materiału uzupełniającego) c.d. rubryki 13 Opis
---	--	--

ELEWACJE

Skromne, proste, pozbawione detalu architektonicznego. Murowane, z cegły, posadowione na ceglanej podmurówce. Nieotynkowane. Elewacja północna, szczytowa, będąca jednocześnie elewacją frontową: symetryczna, trójosiowa. Na osi symetrii główny otwór wejściowy, poprzedzony pojedynczym stopniem. Po bokach dwa otwory okienne, przy czym otwór w zachodniej osi znajduje się już w nowszej części budynku. Elewacja wschodnia jednoosiowa. Na osi współczesny otwór okienny. Elewacja wschodnia nieotynkowana, z cegły w części mieszczącej kuchnię i sanitariaty, otynkowana w części południowej. Część otynkowana artykułowana trzema otworami okiennymi zamkniętymi łukiem pełnym, rozmieszczonymi równo i symetrycznie w osiach. Elewacja południowa niesymetryczna. W części wschodniej duże, współczesne okno, w części zachodniej otwór okienny i drzwiowy zamknięte łukiem pełnym. Po wschodniej stronie otworu drzwiowego niska przybudówka kryjąca schody do piwnicy.

WNĘTRZE

Główne wejście do budynku, przez otwór drzwiowy umieszczony w północnym szczycie, prowadzi do niewielkiego korytarza /1/. Po obu bokach korytarza drzwi do pokoju /6/ i do kuchni /2/. W południowo-zachodnim narożniku korytarza niewielkie schody prowadzące na strych. Pod schodami mały schowek. W południowej ścianie korytarza, na wprost głównych drzwi wejściowych, otwór drzwiowy do dwóch pokoi /7/ i /8/ pozostających w układzie amfiladowym. Z kuchni /2/ przejście wąskim korytarzem /3/ do nowo wybudowanego pomieszczenia /5/, będącego w obecnej chwili rodzajem altany. We wschodniej części korytarza /3/ niewielkie pomieszczenie łazienki /4/.

WYPOSAŻENIE

Z zabytkowego wyposażenia zachowały się: skromne schody z balustradą prowadzące na strych, przykryte deskami stropy belkowe, dwa okna w elewacji północnej i w dużej mierze zmienione drzwi ramowo-płycinowe w pokojach /6/, /7/, /8/.



9.



10.



11.

1. Miejscowość, gmina, województwo RYDZYNA, RYDZYNA, WIELKOPOL- SKIE	2. Obiekt (nazwa jak w karcie) DOM MIESZKALNY	3. Zawartość wkładki (nazwa obiektu lub materiału uzupełniającego) Spis zdjęć
--	---	---

SPIS ZDJĘĆ

1. Elewacja frontowa - ujęcie z ulicy 1-go Maja
2. Elewacja zachodnia - ujęcie z ulicy J. Matejki
3. Elewacja szczytowa - południowa i wschodnia
4. Fragment elewacji wschodniej: widoczne wiązanie cegieł oraz nowe okno w miejscu starego
5. Trzy okna pomieszczenia /5/ przejęte z rozebranej mączkarni w Górznie
6. Elewacja szczytowa, północna starej części budynku
7. Elewacja szczytowa, północna nowo dobudowanej kuchni
8. Główne drzwi wejściowe w elewacji północnej
9. Elewacja południowa
10. Szczyt południowy - zachowane okno strychowe
11. Narożnik północno-wschodni - widoczne pęknięcie muru po uderzeniu weń samochodu
12. Jedyne zachowane starsze okno w kuchni /2/
13. Fragment elewacji północnej - miejsce łączenia starego muru z nowym
14. Szczyt północny - fragment szachulcowej ściany oszalowanej deskami pokrytymi papą
15. Schody na strych w korytarzu /1/
16. Piec kaflowy w pomieszczeniu /8/
17. Piec kaflowy w pomieszczeniu /7/
18. Drzwi z pomieszczenia /7/ do /8/
19. Okno strychowe w szczycie południowym
20. Fragment więźby dachowej krokwiowo-jętkowej
21. Fragment więźby dachowej - widoczne łączenie na drewniany tybel
22. Fragment piwnicy - sklepienie

1. Miejscowość.....RYDZYNA
2. Gmina.....Rydzyzna
3. Województwo.....Wielkopolskie

4. Obiekt (nazwa jak w karcie)

DOM MIESZKALNY

5. Zawartość wkładki (nazwa materiału uzupełniającego)

zdjęcia



12.



13.



14.

Wkładkę założył: Katarzyna Wacławska, 09. 2000 r.
(imię, nazwisko, data)

Miejsce przechowywania negatywów: SOZ Leszno



15.



16.



17.

1. Miejscowość..... RYDZYNA	4. Obiekt (nazwa jak w karcie)	5. Zawartość wkładki (nazwa materiału uzupełniającego)
2. Gmina Rydzyzna	DOM MIESZKALNY	zdjęcia
3. Województwo Wielkopolskie		



18.



19.



20.

Wkładkę założył: ..**Katarzyna Wacławska**, **09...2000.r.**.....
(imię, nazwisko, data)

Miejsce przechowywania negatywów:**SOZ Leszno**.....



21.



22.

1. Miejscowość, gmina, województwo
RYDZYNA, RYDZYNA
WIELKOPOLSKIE

2. Obiekt (nazwa jak w karcie)

DOM MIESZKALNY

3. Zawartość wkładki (nazwa obiektu lub materiału uzupełniającego)
Plan sytuacyjny kserokopia mapy z końca
XIX w.

