

1. Obiekt

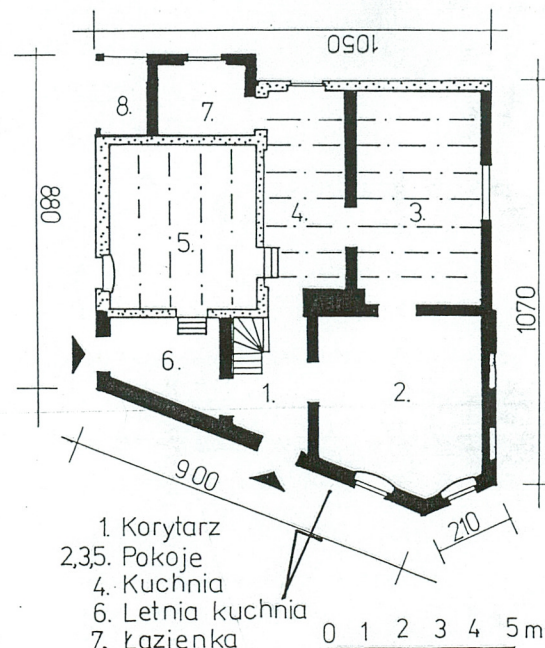
DOM MIESZKALNY

2. Czas powstania

1734 rok

3. Miejscowość

RYDZYNA



4. Adres

ul. Matejki 2  
64-130 RYDZYNA

nr hipoteczny

5. Przynależność administracyjna

województwo wielkopolskie  
gmina Rydzyna  
powiat Leszno

6. Poprzednie nazwy miejscowości

Rydzyn, Ridzina, Reisen -  
do 1945 r.; Rydzyna - po 1945 r.

7. Przynależność administracyjna przed 1 VI 1975

województwo poznańskie  
powiat leszczyński  
przed 01.01.99 woj. leszczyńskie

8. Właściciel i jego adres

9. Użytkownik i jego adres

ul. Matejki 2  
64-130 Rydzyna

10. Rejestr zabytków

499/Wkup/A  
244/220

data 31.08.1968 r.





## HISTORIA

Budynek jest jednym z najstarszych domów mieszkalnych w mieście. Wg daty na belce stropowej powstał w 1734 r. W XIX w. był remontowany i przebudowywany. W 1898 r. został wymurowany szczyt północny, najprawdopodobniej nawiązując do wcześniejszego szczytu. Do końca lat 50-tych szczyt pozostał nieotynkowany. Jeszcze w roku 1957 budynek wyglądał nieco inaczej: szczyty (północny i południowy były oszalowane deskami na styk). Otwory okienne oryginalne, w ścianie zachodniej, gdzie obecnie nowe, duże okno, dwa tradycyjne okna. Wszystkie okna z okiennicami. Szczyt północny z cegły, z wyodrębnionym, ceglanym gzymsem, z zaznaczonymi nad oknami nadprożami, nad szczytowym oknem trójkątne naczółki w kształcie odcińków gzymsu. We wnętrzu obecne pomieszczenia /3/ i /4 jeszcze nie zostały podzielone. [REDAKTOR] kupili budynek w 1931 r. Od tego czasu pozostaje w rękach rodziny.

## SYTUACJA

RYDZYNA - miasto położone 10 km na południowy-wschód od Leszna, 10 km na zachód od Ponieca i 10 km na północ od Bojanowa. Przy trakcie komunikacyjnym Poznań-Leszno-Wrocław. Ośrodkiem miasta jest kwadratowy Rynek. Ulica Matejki jest pierwszą poprzeczną ulicą (przecinającą główną ulicę przelotową) ulicą na południe od Rynku. Przy południowej pierzei tej ulicy fragmentarycznie zachowała się dawna zabudowa mieszkalna, o szczytowo ustawionych budynkach. We wschodniej części ulicę Matejki przecina ulica 1 Maja. We wschodnim narożu, między ulicą Matejki, a 1-go Maja posadowiony jest dom mieszkalny nr 2. Elewacją szczytową, północną, będącą jednocześnie elewacją frontową, budynek zwrócony jest w stronę ulicy Jana Matejki. Północno-zachodni narożnik szczytu budynku jest ścięty zgodnie z przebiegiem ulic. Elewacja wschodnia zwrócona w stronę wąskiego w tym miejscu podwórza, sąsiaduje przez budynek gospodarczy z terenem dawnej łaźni miejskiej. Elewacja zachodnia usytuowana jest wzdłuż ulicy 1-go Maja vis a vis domu mieszkalnego nr 3. Od strony południowej i południowo-wschodniej rozciąga się ogród, za nim budynek sklepu i teren przetwórci warzywny. Wzdłuż północnej i zachodniej elewacji ciągnie się chodnik. Od strony południowej, ogrodowa część parceli ogrodzona jest metalową siatką. Budynek szczytami i główną kalenicą jest na linii północ-południe. Boczna kalenica skierowana na oś wschód-zachód.

## MATERIAŁ, TECHNIKI

Budynek posadowiony jest na otynkowanej, lekko wysuniętej przed lico ściany podmurówce z cegły ceramicznej, czerwonej, palonej. Fundamenty widoczne w piwnicy murowane są z dużych, nie ociosanych kamieni polnych, łączonych zaprawą wapienno-piaskową. Na fundamentach posadowione są ściany różniące się pod względem konstrukcji i użytych materiałów. Budynek pierwotnie budowany był w konstrukcji szachulcowej (tj. drewnianej ramy wypełnionej gliną z sieczką). Około 1898 r. wymurowano w nowej, maszynowej cegle szczyt północny, przypuszczalnie wg pierwotnego wzoru. Obecnie szczyt ten jest otynkowany. Murowane, z cegły ceramicznej, czerwonej, palonej, z zewnątrz i wewnątrz otynkowa



<p>4. Kubatura</p> <p>(z dachem ) 420 m<sup>3</sup></p>	<p>15. Powierzchnia użytkowa</p> <p>95 m<sup>2</sup></p> <p>h - do kalenicy 7 m</p> <p>h - I-szej kondygnacji 2,8 m</p>	<p>16. Przeznaczenie pierwotne</p> <p>dom mieszkalny</p>	<p>17. Użytkowanie obecne</p> <p>dom mieszkalny</p>
<p>8. Prace budowlane i konserwatorskie, ich przebieg i dokumentacja</p> <p>Remonty</p> <p>1958 r. -wymiana ściany zachodniej z szachulcowej na murowaną z pustaków</p> <p>-wstawienie w ścianie zachodniej w miejscu dwóch oryginalnych okien jednego, dużego okna</p> <p>-zlikwidowanie okiennic we wszystkich oknach</p> <p>-postawienie ściany działowej z pustaków między obecnymi pomieszczeniami /3/ i /4/</p> <p>k. lat 60-tych - otynkowanie ceglanej , północnej ściany szczytowej</p> <p>-skucie gzymsów działowych, naczółków i podokienników</p> <p>1998 r. - przeprowadzenie drobnych napraw dachu, położenie nowej papy i smołowanie</p> <p>-zbudowanie łazienki i wstawienie do niej okna z kuchni</p>		<p>19. Stan zachowania</p> <p>Stan zachowania</p> <p>Ściany zewnętrzne i wewnętrzne w stanie dobrym, nie wymagające uzupełnień.</p> <p>Tynki w stanie dobrym.</p> <p>Stropy belkowe w stanie dobrym. W pomieszczeniu /5/ strop znacznie ugięty (ugięcie nie pogłębiające się).</p> <p>Wieżba dachowa w stanie dobrym, bez śladów działalności szkodników. Lekko spróchniała z wierzchu jest murlata.</p> <p>Pokrycie dachu, szczelne, nie wymagające uzupełnień.</p> <p>Instalacje w stanie dobrym.</p> <p>Zabytkowe wyposażenie: stolarka drzwiowa, okienna, z elementami ślusarki, stropy belkowe wraz z napisem na belce, ścienna szafka kuchenna, podłoga deskowa - zachowane bez zmian.</p>	
<p>10. Najpilniejsze postulaty konserwatorskie</p> <p>Zlikwidowanie ugięcia stropu belkowego w pomieszczeniu /5/.</p>			



21. Akta archiwalne (rodzaj akt, numer i miejsce przechowywania)

Księga Wieczysta w Sądzie Rejonowym, Wydziale Ksiąg Wieczystych w Lesznie.

22. Bibliografia

Ewa Foksowicz, Dokumentacja techniczno-konserwatorska, Poznań, 1968.

Katalog Zabytków Sztuki w Polsce, Województwo Poznańskie, Warszawa 1975, t.V, zeszyt 12, str. 88.

Zielona karta architektury z 1957 r. - w archiwum SOZ Leszno

23. Źródła ikonograficzne i fotograficzne (rodzaj, miejsce przechowywania, sygnatury)

Dwa zdjęcia budynku z 1957 r. i jedno z 1965 r. w zielonej karcie architektury znajdującej się w zbiorach SOZ Leszno

5 zdjęć z 1968 r. z Dokumentacji techniczno-konserwatorskiej autorstwa ewy Foksowicz.

24. Uwagi różne

Informacji dotyczących historii i remontów obiektu udzieliła Pani [REDACTED]

25. Opracował

tekst ..... Katarzyna Waclawska ..... wrzesień 2000 .....

plany, rysunki ..... Katarzyna Waclawska ..... wrzesień 2000 .....

zdjęcia fotogr. .... Katarzyna Waclawska ..... wrzesień 2000 .....

miejsce przechowywania negatywów .....

KARTA PO WYPEŁNIENIU PODLEGA OCHRONIE NA PODSTAWIE PRZEPISÓW PRAWA AUTORSKIEGO !

26. Adnotacje o inspekcjach, informacje o zmianach (daty, imiona i nazwiska wypełniających)

Brak

27. Załączniki

Wkładek 13



1. Miejscowość, gmina, województwo RYDZYNA, RYDZYNA, WIELKOPOL- SKIE	2. Obiekt (nazwa jak w karcie) <b>DOM MIESZKALNY</b>	3. Zawartość wkładki (nazwa obiektu lub materiału uzupełniającego) c.d. rubryki nr 13 Opis, zdjęcia
--	---	--

*c.d. rubryki nr 13 Opis*

są również pomieszczenie /1/, /6/ i /7/. Zachodnia i wschodnia ściana pomieszczenia /3/, pierwotnie wykonana w konstrukcji szachulcowej, obecnie murowana z pustaków. Północna ściana pomieszczenia /3/, pomieszczenie /4/, oraz /5/ wykonane są w konstrukcji szachulcowej. W pomieszczeniu na górze ściany wykonane w z płyt pilśniowych i otynkowane. Ścianki poddasza strychowego wykonane z grubsza ociosanych belek drewnianych. Mały szczyt od strony wschodniej oszalowany deskami na styk, podobnie jak jeszcze w latach 50-tych szczyt południowy, obecnie murowany i otynkowany. Oryginalne stropy drewniane, belkowe, występują w pomieszczeniach /3/, /4/, /5/. W pomieszczeniu /3/ i /4/ belki są najbardziej dekoracyjne: o sfazowanych krawędziach, w pomieszczeniu /3/ z wyrytym napisem i datą - ANNO 1734 DEN, pod datą inicjały GL HP, a pośrodku, rozdzielając datę, wkomponowana rozetka. Strop belkowy w pomieszczeniu /5/ prosty, lekko ugięty. W pomieszczeniu /2/ i /6/ strop drewniany, nakryty deskami na styk, z podbitą do desek matą trzcinową obrzuconą tynkiem. W pomieszczeniu /7/ strop nowy, murowany. W piwnicy strop drewniany, deskowy, oparty na dwóch potężnych belkach leżących na ścianach.

Więźba dachowa drewniana, najprawdopodobniej z drzewa sosnowego, stolcowo-jętkowa. Dwa rzędy stolców dźwigają płatwie, o które opierają się krokwie. W górnej części krokwie połączone są jętkami, w dolnej części opierają się na murlatach. Poszczególne elementy łączone są za pomocą drewnianych tybli. Mały szczyt, od strony wschodniej, wykonany w konstrukcji krokwiowo-jętkowej. Dach kryty papą na deskowaniu, a fragmentami na starych gontach. Krawędzie dachu obite blachą cynkową. Podłogi niegdyś wszędzie drewniane, obecnie częściowo wylane cementem. W pomieszczeniu /1/ na cemencie położone są kwadratowe, jednobarwne płytki ceramiczne. W pomieszczeniu /2/ na podłodze cementowej położony został drewniany parkiet. Pomieszczenie /6/ jest obecnie remontowane. W pozostałych pomieszczeniach posadzki są drewniane, z desek o różnej szerokości. W pomieszczeniu /3/ deski mają około 40 cm szerokości. Ich powierzchnia, przez lata, została znacznie wyrobiona od chodzenia. W kuchni /4/ na podłodze deskowej położone są płyty pilśniowe. W pomieszczeniu /5/ podłogi drewniane, deskowe, o deskach węższych niż w pomieszczeniu /3/. W pomieszczeniu /7/ podłoga z płytek ceramicznych.

W piwnicy podsadzka w połowie z ubitej gliny, w połowie z płytek ceramicznych. Na strychu polepa gliniana. W pomieszczeniu na strychu podłoga drewniana, deskowa. Schody zewnętrzne, przed głównymi drzwiami wejściowymi, w postaci pojedynczego, niskiego stopnia z cegły wylanej cementem. Schody wewnętrzne, w korytarzu /1/ zabiegowe, drewniane, z belką policzkową od strony zewnętrznej i wewnętrznej, z pełnymi podnóżkami i przednóżkami oraz z wysuniętymi, profilowanymi noskami. Przednóż-



2.



4.

3.



5.



1. Miejscowość, gmina, województwo RYDZYNA, RYDZYNA, WIELKOPOL- SKIE	2. Obiekt (nazwa jak w karcie) <b>DOM MIESZKALNY</b>	3. Zawartość wkładki (nazwa obiektu lub materiału uzupełniającego) c.d. rubryki nr 13 Opis, zdjęcia
--	---	--

ki i podnóżki wpuszczone są w belkę policzkową. Na wysokości I kondygnacji brak balustrady. Na wysokości półpiętra balustradę zastępuje kratownica sięgająca do stropu. Kratownica ułożona jest z pionowych, prostych szczebli, z przybitą do nich prostą, drewnianą poręczą. Schody w kuchni /4/ do pomieszczenia /5/ tworzy pojedynczy stopień składający się z wysokiego przednóżka posadowionego na szerszej od przednóżka podstawie oraz z umieszczonego na przednóżku szerokiego i znacznie dłuższego podnóżka. Z tyłu, za podnóżkiem, w ścianie, rodzaj drewnianego zaplecka w kształcie płyciny o łuku odcinkowym. Do piwnicy schody zabiegowe, z cegły, o stopnicach drewnianych. Otwory okienne starsze, wszystkie o wykroju prostokątów stojących, za wyjątkiem okna w szczycie południowym o wykroju kwadratu. Nowy otwór w pomieszczeniu /3/ o wykroju prostokąta leżącego. Otwory o różnej wysokości. Wszystkie otwory wypełnione oknami drewnianymi. Najstarsze okna w pomieszczeniu /2/ i /5/ pochodzą najprawdopodobniej z końca XIX w. Otwory tych okien od wewnątrz zamknięte odcinkiem łuku, od zewnątrz zamknięte prosto. Na zdjęciu z 1957 r. widoczne przy oknach drewniane dwuskrzydłowe okiennice, wypełnione deseczkami w układzie żaluzjowym. Obecnie po okiennicach pozostały jedynie umocowania. W pomieszczeniu /2/ i znajdującym się nad nim pomieszczeniu strychowym okna skrzynkowe, podwójne, dwudzielne, sześciokwaterowe, z przechodzącym ślemieniem. Ślemię pokryte biegnącym wzdłuż podwójnym żłobkowaniem. Słupek o przekroju prostokąta, z nałożonym słupkiem o przekroju półwalca. Ramiaki łączone na zawiasy kątowe, zawieszone na zawiasach czopowych. Okna zamykane na proste nakrętki. Okno w pomieszczeniu /5/ krosnowe, pojedyncze, dwudzielne, o skrzydłach trójkwaterowych (dolna kwatera w postaci prostokąta stojącego, górna mniejsza podzielona pionową szczebliną na dwie mniejsze). Ramiaki okna łączone na zawiasy kątowe, zawieszone na zawiasach czopowych. Skrzydła zamykane na zakrętki jedno-skrzydłkowe. W pomieszczeniu kuchni /4/ okno krosnowe, podwójne, dwudzielne, z przechodzącym ślemieniem. Część nadślemienna o wykroju prostokąta leżącego. Okno w łazience /7/ to dawne okno z kuchni. Otwór okienny tego okna ujęty na zewnątrz w drewnianą, prostą opaskę. Okno skrzynkowe, z przechodzącym słupkiem o wykroju półwalca, dwudzielne, czterokwaterowe. W szczycie elewacji południowej otwór okienny o wykroju kwadratu, wypełniony pojedynczym, krosnowym, drewnianym, czterokwaterowym oknem. Po obu stronach szczytu północnego wąskie okno o wykroju prostokąta stojącego, pojedyncze, trójkwaterowe. Okno w wystawce w połaci zachodniej krosnowe, z przechodzącym ślemieniem, pokrytym poziomym żłobkowaniem. Poniżej ślemienia okno dwudzielne, powyżej czterokwaterowe, o kwaterach wydzielonych wąskimi szczeblinami. Otwory drzwiowe wszystkie o wykroju prostokątów stojących, zamkniętych prosto. Otwory wewnętrzne wypełnione prostymi drewnianymi szpaletami, ujęte w drewniane, różnorodne opaski. Wszystkie otwory wypełnione drewnianymi drzwiami. Główny otwór wejściowy wypełniony drzwiami dwuskrzydłowymi, z przeszklonym nadświetlem o wykroju prostokąta leżącego. Skrzydła drzwi ramowo-





6.



7.



8.



1. Miejscowość, gmina, województwo

RYDZYNA, RYDZYNA, WIELKOPOLSKIE

2. Obiekt (nazwa jak w karcie)

DOM MIESZKALNY

3. Zawartość wkładki (nazwa obiektu lub materiału uzupełniającego)

c.d. rubryki nr 13 Opis, zdjęcia

płycinowe. Od zewnątrz drzwi potraktowane w sposób bardzo dekoracyjny: dolne płyciny o wykroju prostokątów stojących ujęte w profilowane deseczki, wypełnione lustrem, górne płyciny o wykroju prostokątów stojących, przeszklone. Między obu płycinami niewielka płycina o wykroju prostokąta leżącego wypełniona formą ostrosłupa. Po obu stronach klamki dwa słupki w kształcie kolumnienki. Kolumnienka o przekroju półwalca, z zaznaczoną bazą i głowicą. Od strony zewnętrznej dekoracyjnie potraktowana żeliwna klamka i mały, dekoracyjny szyld. Nadświetle podkreślone wąską, sfazowaną beleczką. Od strony wewnętrznej główne drzwi prostsze, o podziale ramowo-płycinowym, zawieszone na zawiasach czopowych. Górne płyciny przeszklone, dolne pełne, o profilowanych krawędziach, bez lustra. W drzwiach zamek skrzynkowy, z zachowaną żeliwną klamką. Drzwi wewnętrzne jednoskrzydłowe ramowo-płycinowe, o skrzydłach zawieszonych na zawiasach czopowych. Drzwi z pomieszczenia /1/ do /2/ umieszczone w zdobionych pionowymi żłobkami opaskach. Układ płycin: w skraju o wykroju kwadratów, środkowa o wykroju prostokąta stojącego. Krawędzie płycin profilowane uskokowo. Skrzydło drzwi zawieszone na zawiasach francuskich o toczonych końcówkach. Z pomieszczenia /2/ do /3/ drzwi ujęte w prostą opaskę, od strony pomieszczenia /3/ górna opaska przedłużona imitująca uszaki. Drzwi ramowo-płycinowe. Płyciny o wykroju prostokątów stojących, górne przeszklone, dolne gładkie, bez lustra. Drzwi z pomieszczenia /3/ do /4/ ujęte w prostą opaskę. Płyciny drzwi o wykroju prostokątów stojących. Płyciny górne przeszklone, dolne pełne, o profilowanych uskokowo krawędziach, wypełnione lustrem. W drzwiach zachowany zamek skrzynkowy, z żeliwną klamką. Z pomieszczenia kuchni /4/ do pomieszczenia /1/ węższe od pozostałych, od strony kuchni bez opasek. Drzwi posiadają trzy płyciny: dwie górne, o wykroju prostokątów stojących, przeszklone, jedna dolna o krawędziach profilowanych uskokowo, wypełniona lustrem. W drzwiach zachowany zamek skrzynkowy, dekoracyjny szyld i dwie żeliwne klamki. Najwęższe i najstarsze drzwi prowadzą z pomieszczenia kuchni /4/ i do pomieszczenia /5/. Drzwi pochodzą z XIX w. Są to bardzo drzwi ujęte w opaski pokryte pionowym żłobkowaniem. Nad drzwiami opaska w kształcie płyciny zamkniętej odcinkiem łuku z reliefem wklęsłym w kształcie krzyża greckiego zakończonego okręgami. Od strony pomieszczenia /5/ górna płycina przedłużona, zakończona formą uszaków. W drzwiach zachowana mosiężna, prosta klamka. Z pomieszczenia /1/ do pomieszczenia /6/ drzwi o dwóch dolnych płycinach o wykroju wydłużonego prostokąta, wypełnionych lustrem. Górna płycina przeszklona o wykroju prostokąta leżącego, podzielonego na trzy kwatery. Do piwnicy drzwi drewniane, deskowo-listwowe. Na strych niewielki otwór o wykroju zbliżonym do kwadratu, wypełniony drzwiami deskowymi.



9.



11.



10.



12.





1. Miejscowość, gmina, województwo RYDZYNA, RYDZYNA, WIELKOPOL- SKIE	2. Obiekt (nazwa jak w karcie) <b>DOM MIESZKALNY</b>	3. Zawartość wkładki (nazwa obiektu lub materiału uzupełniającego) c.d. rubryki nr 13 Opis, zdjęcia
--	---	--

### RZUT

Budynek założony na rzucie dziewięcioboku, ze ściętym narożnikiem północno-zachodnim i dobudowaną, późniejszą łazienką w południowo-wschodnim narożniku. Budynek trójtraktowy, o nierównej głębokości traktów. Na osi budynku niewielki przedsionek z małą klatką schodową wciśniętą w jego południowo-wschodni narożnik. Po lewej stronie przejście do drugiego korytarza prowadzącego bezpośrednio na podwórze. Do części południowo-wschodniej dobudowane zostało pomieszczenie łazienki na rzucie zbliżonym do kwadratu. Przedłużeniem łazienki jest zadaszona altana.

### BRYŁA

Bryła budynku zwarta, nieznacznie rozbudowana od strony południowej przez nieco wystające z lica ściany pomieszczenie łazienki. Budynek jednokondygnacyjny, z użytkowym poddaszem w części północnej i zachodniej.

Budynek częściowo podpiwniczony pod fragmentem pomieszczenia /5/. Dach nakrywający budynek stanowi kompilację trzech dachów. Główny trzon budynku nakryty jest dachem dwuspadowym, o szczytach skierowanych na linię północ-południe. W zachodniej połaci dachu niewielka wystawka. We wschodnią połąć wcina się, prostopadle do niej, niższy dach dwuspadowy, kryjący pomieszczenie /5/. Południowa połąć tego dachu przechodzi łagodnie w dach jednospadowy kryjący pomieszczenie łazienki. Połąć północna przechodzi w jednospadowy dach kryjący pomieszczenie /6/.

### ELEWACJE

Elewacje budynku w części północnej i zachodniej murowana z cegły i pustaków, posadowione na otynkowanej podmurówce z cegły, w części południowej oraz wschodniej wykonana w konstrukcji szachulcowej. Wszystkie elewacje otynkowane. Szczyty również otynkowane poza szczytem wschodnim oszalowanym deskami. Najbardziej rozbudowana jest elewacja północna będąca jednocześnie elewacją frontową. Jest to elewacja jednokondygnacyjna z użytkowym poddaszem w szczycie. Południowo-zachodni narożnik tej elewacji jest załamany (ścięty) zgodnie z przebiegiem ulic. Elewacja jest dwuosiowa, z otworem drzwiowym i otworem okiennym na osiach. Nad otworem okiennym w kondygnacji poddasza okno. Ścięty narożnik posiada jedną oś. Na osi, w I kondygnacji, znajduje się okno, w kondygnacji poddasza niewielkie okno strychowe. Szczyt północny o łagodnych, pseudowolutowych spływach. Elewacja zachodnia niesymetryczna. W części północnej z dwiema blendami, w części południowej z pojedynczym, współczesnym oknem wstawionym w miejscu dwóch, tradycyjnych okien. Elewacja południowa, szczytowa. Na osi szczytu, w partii poddasza niewielki otwór okienny. W przyziemiu, w skrajnej, wschodniej osi, otwór okienny do kuchni. Do elewacji szczytowej, od strony wschodniej, dostawione niewielkie pomieszczenie (nieznacznie niższe od pozostałej części budynku)





13.



14.



15.



1. Miejscowość, gmina, województwo RYDZYNA, RYDZYNA, WIELKOPOL- SKIE	2. Obiekt (nazwa jak w karcie) <b>DOM MIESZKALNY</b>	3. Zawartość wkładki (nazwa obiektu lub materiału uzupełniającego) c.d. rubryki nr 13 Opis, spis zdjęć i zdjęcia
--	---	--

mieszczące łazienkę. Elewacja wschodnia niesymetryczna, dwuosiowa. W skrajnej, północnej osi otwór wejściowy do pomieszczenia /6/. Obok otwór okienny. Południowo-wschodni narożnik niezabudowany, natomiast zadaszony dachem wspólnym z łazienką, wspartym na drewnianym słupku.

### **WNETRZE**

Główne wejście do budynku, przez otwór drzwiowy w elewacji północnej, prowadzi do niewielkiego przedsionka /1/. Drugie wejście od strony podwórza do korytarza /6/. W południowo-wschodnim narożniku przedsionka niewielka klatka schodowa prowadząca na użytkowe poddasze. Pod schodami na poddasze niewielkie drzwi i schody prowadzą do wąskiej piwniczki. Z przedsionka wejścia ,po prawej

stronie do dużego pokoju /2/, po stronie lewej do korytarza /6/. Z pokoju /2/ wejście w ścianie południowej do pokoju /3/. Pokój ten jest niższy, aniżeli pokój /2/. Pierwotnie, wraz z sąsiadującym pomieszczeniem kuchni /4/, stanowił jedno pomieszczenie, obecnie wtórnie podzielone. W obu pomieszczeniach /3/ i /4/ zachowany jest strop belkowy, w pomieszczeniu /3/ z inskrypcją i data n belce. Z pomieszczenia /4/ - kuchnia - wejście w południowo-wschodnim narożniku do łazienki. W ścianie północnej zachowana, oryginalna, drewniana szafka ścienna. Obok szafki otwór drzwiowy do przedsionka /1/. W ścianie wschodniej kuchni /4/ niewielkie schodki zakończone bardzo wąskimi drzwiami prowadzącymi do pokoju /5/. Pokój ten, z uwagi na znajdującą się pod spodem piwnicę, ma poziom około 40 cm wyżej aniżeli pozostałe pomieszczenia. Pokój /5/ podobnie jak /3/ i /4/ jest równie niski oraz posiada strop belkowy. Z pokoju /5/ drzwi, a za nimi niewielkie schodki, prowadzą do korytarza /6/.

### **WYPOSAŻENIE**

W pomieszczeniach /3/ i /4/ zachowany jest strop belkowy, z belkami o sfazowanych krawędziach, wraz z inskrypcją i datą: AN-NO1734 DEN GL HP z rozetką po środku. W pomieszczeniu /5/ strop belkowy o belkach gładkich. Zachowana jest stolarka drzwiowa i okienna z fragmentami ślusarki, zwłaszcza okna w elewacji północnej i wschodniej. Z pomieszczenia kuchni /4/ do pokoju /5/ zachowane XIX-sto wieczne drzwi. W kuchni /4/ zachowana szafka ścienna. Część pomieszczeń zachowała oryginalną, drewnianą podłogę, z szerokich desek.

### **INSTALACJE**

Elektryczna, wodno-kanalizacyjna, telefoniczna, odgromowa.

### **SPIS ZDJĘĆ**

1. Szczyt północny - ujęcie północno-zachodniego narożnika od strony ulicy  
Matejki





16.

17.



18.





1. Miejscowość, gmina, województwo RYDZYNA, RYDZYNA, WIELKOPOL- SKIE	2. Obiekt (nazwa jak w karcie) <b>DOM MIESZKALNY</b>	3. Zawartość wkładki (nazwa obiektu lub materiału uzupełniającego) Spis zdjęć i zdjęcia
--	---	--

- 2, 3. Szczyt południowy i elewacja zachodnia - ujęcie z ulicy 1 Maja
4. Elewacja frontowa, północna - ujęcie z ulicy 1 Maja
5. Fragment szczytu i zachodnia połąć dachu
6. Szczyt północny - załamany narożnik
7. Szczyt południowy z widoczną, dobudowaną, lekko wystającą przed lico ściany łazienką
8. Fragment pod okapem: murowana ściana z wystającymi belkami stropowymi podtrzymującymi murlatę
9. Główna połąć dwuspadowego dachu ustawionego na linii północ-południe
10. Główna połąć dachu poszerzona o jednospadowy dach nad korytarzem i fragment niższego dachu
- 11, 12. Miejsce zetknięcia się trzech połąci dachowych: głównej dwuspadowej, jednospadowej kryjącej korytarz i niższej, dwuspadowej prostopadłej do połąci głównej
13. Zachowana stolarka okna zewnętrznego w elewacji północnej wraz z hakami do zawieszania okiennic
14. Stolarka okna w elewacji północnej - widoczne żłobienia śłemenia oraz słupek w kształcie półkolumnienki.
15. Okno w szczycie elewacji północnej
16. Okno w wystawce w zachodniej połąci dachu
17. okno w szczycie elewacji południowej
18. Stare okno w łazience (pierwotnie okno kuchenne)
19. Pojedyncze okno w pomieszczeniu /5/
20. Fragment ramiaka okna w pomieszczeniu /5/: widoczny zawias kątowy oraz zakrętka jednoskrzydłkowa
21. Żeliwna klamka głównych drzwi wejściowych
22. Górny fragment głównych drzwi wejściowych
23. Dolny fragment głównych drzwi wejściowych
24. Główne drzwi wejściowe - ujęcie od wewnątrz - zamek skrzynkowy
25. Główne drzwi wejściowe
26. Drzwi w drewnianej opasce z pomieszczenia /2/ do /1/
27. Fragment płyciny, opaski drzwiowej i zawiasa
28. Drzwi z pomieszczenia /3/ do /2/





20.



19.



1. Miejscowość, gmina, województwo RYDZYNA, RYDZYNA, WIELKOPOL- SKIE	2. Obiekt (nazwa jak w karcie) <b>DOM MIESZKALNY</b>	3. Zawartość wkładki (nazwa obiektu lub materiału uzupełniającego) Spis zdjęć i zdjęcia
--	---	--

- 29. Drzwi z pomieszczenia /3/ do /4/
- 30. Drzwi Z kuchni /4/ do pomieszczenia /1/
- 31. Klamka w drzwiach z przedsionka /1/ do kuchni /4/
- 32. Klamka w drzwiach z przedsionka /1/ do korytarza /6/
- 33. Przedsionek /1/ - drzwi do kuchni /4/
- 34. Przedsionek /1/ - drzwi do korytarza /6/
- 35, 36. Najstarsze, pochodzące z XIX w. drzwi z kuchni /4/ do pokoju /5/ - ujęcia z obu pomieszczeń
- 37. Górna część XIX-sto wiecznych drzwi, z delikatnym reliefem wklęsłym w nadprożu
- 38. Fragment opaski i schodki przed XIX-sto wiecznymi drzwiami
- 39. Drewniana szafka ścienna w kuchni /4/
- 40, 41. Dolna część schodów na poddasze
- 42. Górna część schodów na poddasze
- 43. Strop belkowy w pomieszczeniu /3/
- 44. Zbliżenie belki z pokoju /3/ - widoczne sfazowane krawędzie oraz inskrypcja z datą
- 45. Rozetka z drugiej strony belki z inskrypcją
- 46. Prosty strop belkowy w pomieszczeniu /5/
- 47. Fragment drewnianej ściany na poddaszu strychowym
- 48. Fragment kamiennej ściany w piwnicy
- 49, 50. Jedyne pozostały, oszalowany szczyt (wschodni)
- 51, 52, 53. Fragmenty więźby dachowej



21.



23.



22.



24.





1. Miejscowość..... RYDZYNA  
2. Gmina..... Rydzyna  
3. Województwo..... WIELKOPOLSKIE

4. Obiekt (nazwa jak w karcie)  
DOM MIESZKALNY

5. Zawartość wkładki (nazwa materiału uzupełniającego)

zdjęcia



25.



26.



27.

Wkładkę założył:..... Katarzyna Wacławska, 09..2000.r.....  
(imię, nazwisko, data)

Miejsce przechowywania negatywów:..... SOZ Leszno.....





28.



29.



30.



1. Miejscowość.....	RYDZYNA	4. Obiekt (nazwa jak w karcie)		5. Zawartość wkładki (nazwa materiału uzupełniającego)	
2. Gmina.....	Rydzyzna	DOM MIESZKALNY		zdjęcia	
3. Województwo.....	Wielkopolskie				



31.



32.



33.





34.



35.



36.



1. Miejscowość..... Rydzyna.....  
 2. Gmina..... Rydzyna.....  
 3. Województwo..... Wielkopolskie.....

4. Obiekt (nazwa jak w karcie)  
 DOM MIESZKALNY

5. Zawartość wkładki (nazwa materiału uzupełniającego)

zdjęcia



37.



38.



39.





40.



41.



1. Miejscowość.....RYDZYNA  
 2. Gmina.....Rydzyzna  
 3. Województwo.....Wielkopolskie

4. Obiekt (nazwa jak w karcie)  
 DOM MIESZKALNY

5. Zawartość wkładki (nazwa materiału uzupełniającego)  
 zdjęcia



42.



43.



44.



45.





46.



47.



1. Miejscowość.....RYDZYNA  
 2. Gmina.....Rydzyna  
 3. Województwo.....Wielkopolskie

4. Obiekt (nazwa jak w karcie)

DOM MIESZKALNY

5. Zawartość wkładki (nazwa materiału uzupełniającego)

zdjęcia



48.



50.



49.





51.



52.



53.



1. Miejscowość, gmina, województwo  
RYDZYNA, RYDZYNA  
WIELKOPOLSKIE

2. Obiekt (nazwa jak w karcie)  
**DOM MIESZKALNY**

3. Zawartość wkładki (nazwa obiektu lub materiału uzupełniającego)  
Plan sytuacyjny kserokopia mapy z końca  
XIX w.

