

1. Obiekt

DOM MIESZKALNY

2. Czas powstania

XVIII w.  
przebud. XIX w.

3. Miejscowość

RYDZYNA

4. Adres Rynek 14

64-130-Rydzyzna

nr hipoteczny

5. Przynależność administracyjna

województwo wielkopolskie  
gmina Rydzyna  
powiat Leszno

6. Poprzednie nazwy miejscowości

Rydzyń, Ridzina,  
Reisen - do 1945 r.  
Rydzyzna - po 1945 r.

7. Przynależność administracyjna przed 1 VI 1975

województwo poznańskie  
powiat leszczyński  
przed 01.10.99 woj. leszczyńskie

8. Właściciel i jego adres

Urząd Gminy Rydzyna  
Rynek 1, 64-130 Rydzyna

9. Użytkownik i jego adres

Rynek 14, 64-130 Rydzyna

10. Rejestr zabytków

huf/wcup/A  
233/206/A

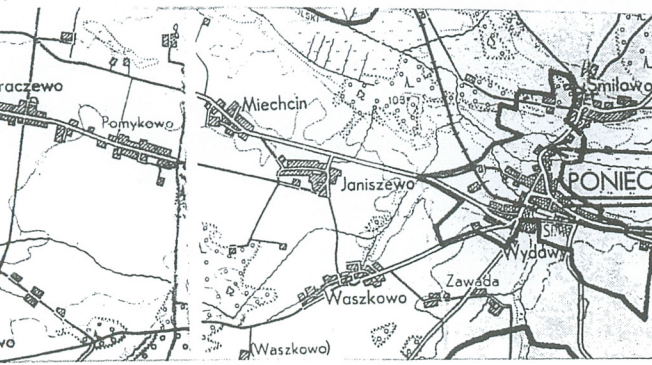
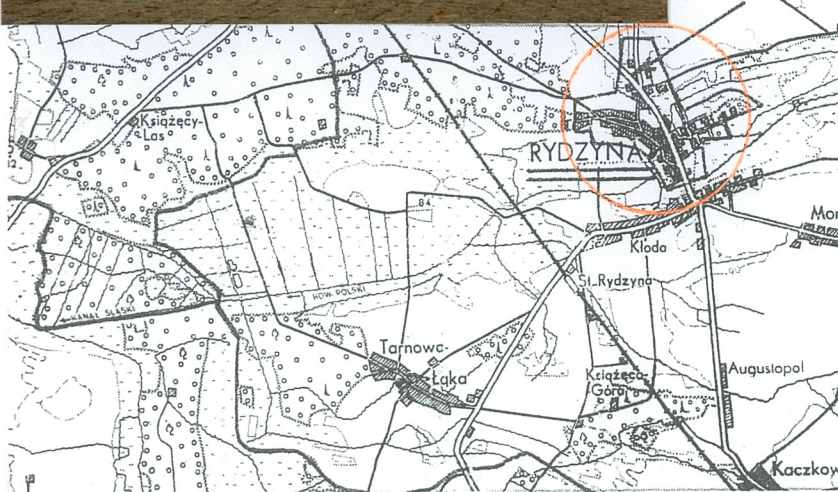
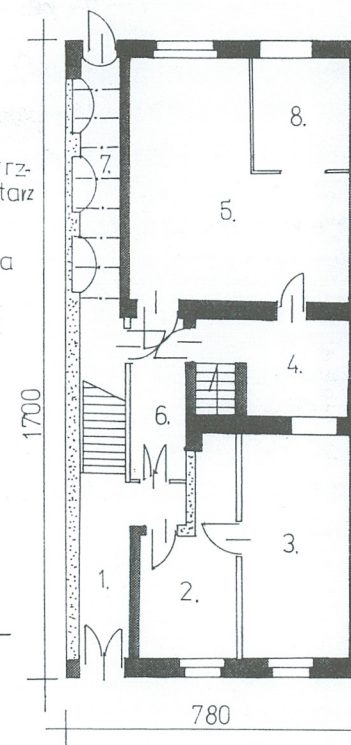
data 30.08.1968 r.



- 1.7. Sień
- 6. Wewnętrzny korytarz
- 3.5.8. Pokój
- 2. Kuchnia
- 4. Czarna kuchnia

0 1 2 3

h - 7,80 m.





Budynek pochodzi z XVIII w. ze śladami licznych, późniejszych XIX-sto wiecznych przeróbek. Przed wojną, jak większość budynków w Rydzynie, należał do obywatela niemieckiego Karola Klotza. Z przodu budynku znajdował się sklep papierniczy, z tyłu mieszkanie. W 1929 r. Karol Klotz złożył wniosek wraz z projektem A. Kunzego na przebudowę dwóch frontowych okien na jedno drzwi i witrynę sklepową. Projekt chociaż zatwierdzony, nie został zrealizowany. Pod koniec wojny Karol Klotz ucieka do Niemiec, a budynek zostaje przejęty przez Skarb Państwa i przeznaczony na lokale mieszkalne. W 1965 r. w trakcie remontu zmieniono wygląd barokowego szczytu, znacznie go upraszczając oraz likwidując charakterystyczne sterczynki przy frontonie. Mimo tych zmian budynek jest przykładem małomiasteczkowej zabudowy barokowej.

### SYTUACJA

R Y D Z Y N A - miasto usytuowane przy głównym trakcie komunikacyjnym Poznań-Leszno-Wrocław. Położone 10 km na południowy-wschód od Leszna, 10 km na zachód od Ponieca i 10 km na północ od Bojanowa. Centrum miejscowości stanowi kwadratowy Rynek o barokowej i neobarokowej zabudowie. We wschodniej pierzei Rynku, posadowiony jest budynek nr 14. Budynek usytuowany jest w zwartej zabudowie południowo-wschodniej pierzei rynkowej. Szczytem zwrócony w stronę Rynku (strona zachodnia), kalenicą ustawiony prostopadle do Rynku. Wjazd na teren posesji przez bramę, od strony ulicy Dąbrowskiego. Podwórze nieregularne, o kształcie wieloboku. Od strony północnej graniczy z sąsiednią posesją nr 13, od strony południowej zabudowane budynkiem mieszkalnym, tzw. budynkiem tylnym, będącym jednocześnie budynkiem granicznym z posesją nr 15. Powierzchnia podwórza pokryta brukiem. Główne wejście do budynku od strony Rynku.

### MATERIAŁ, TECHNIKI

Fundament budynku stanowi warstwa dużych kamieni polnych, na nich położona została podmurówka z cegły, otynkowana, od strony zachodniej wyodrębniona w kształcie niskiego cokółu.

Ściany wykonane w różnych konstrukcjach i z różnych materiałów, z zewnątrz i wewnątrz otynkowane. Ściana elewacji zachodniej oraz ściana tylna (wschodnia) murowane z cegły ceramicznej, pełnej, palonej. Ściana północna, wspólna z budynkiem nr 13 wykonana z gliny oraz z kamieni polnych. Ściana między korytarzem /1/ a pomieszczeniem /2/ oraz „czarnej kuchni” /4/ wykonane z cegły. Prawdopodobne, że w przypadku „czarnej kuchni” cegła również z domieszką kamienia polnego. Między pomieszczeniem /2/ a /3/ ściana wtórna, konstrukcji drewnianej obitej płytami pilśniowymi. W pomieszczeniu /8/ ściany o stelażu drewnianym obite płytami kartonowo-gipsowymi. Ściana południowa murowana. Ściana wydzielająca klatkę schodową w korytarzu /6/ z desek ułożonych na styk. W piwnicy ściany z cegły przemieszanej z kamieniem polnym. W pomieszczeniach użytkowego poddasza ściany wykonane w konstrukcji ramowej z wypełnieniem szachulcowym (głina wymieszana z sieczką).

Stropy drewniane belkowe, z podbitymi od spodu deskami, do których przymocowano matę trzcinową obrzuconą tynkiem. Tylko w sieni /7/ zachowane odkryte stropy belkowe o sfazowanych krawędziach. W piwnicy sklepienie murowane, otynkowane, odcinkowe, wsparte na pojedynczym gurcie.



<p>4. Kubatura</p> <p>353.6 m<sup>3</sup></p>	<p>15. Powierzchnia użytkowa</p> <p>133,0 m<sup>2</sup></p> <p>wysokość do dachu 2,60 m</p> <p>wysokość dachu 5,20 m</p>	<p>16. Przeznaczenie pierwotne</p> <p>Dom mieszkalny</p>	<p>17. Użytkowanie obecne</p> <p>Dom mieszkalny</p>
<p>8. Prace budowlane i konserwatorskie, ich przebieg i dokumentacja</p> <p>1964 r. - inwentaryzacja wykonana przez H. i Z. Ziętkiewiczów stwierdza liczne pęknięcia w ścianie elewacji frontowej</p> <p>1965 r. - remont elewacji frontowej</p> <ul style="list-style-type: none"> <li>- wybudowanie szczytu od nowa, ze znacznymi uproszczeniami spływów oraz pozbawieniem frontonu charakterystycznych sterczynek</li> </ul> <p>1990 r. - zamurowanie przejścia z pokoju /3/ do „czarnej kuchni”</p> <ul style="list-style-type: none"> <li>- przedzielenie pomieszczenia w trakcie frontowym</li> </ul> <p>1998 r. - renowacja elewacji: malowanie ścian i detali</p>		<p>19. Stan zachowania</p> <p>Ogólny stan zachowania budynku dobry, Podmurówka bez ubytków, w stanie dobrym. Ściany pełne , bez ubytków. Od wewnątrz widoczne pęknięcia i pierzchnięcia tynków (zwłaszcza w korytarzach). Od zewnątrz drobne ubytki tynków we fragmentach szczytu oraz przy podmurówce. W korytarzach niszczący beton odsłania ceglana podłogę. Konserwacji i odświeżenia wymaga zachowany strop belkowy w sieni /7/. Więźba dachowa w stanie dobrym. Pokrycie dachu z miejscowymi ubytkami – wymaga uzupełnienia.</p>	
<p>10. Najpilniejsze postulaty konserwatorskie</p> <p>Uzupełnić pokrycie dachowe</p> <p>Zakonserwować i odświeżyć odkryte belki stropowe</p>			



21. Akta archiwalne (rodzaj akt, numer i miejsce przechowywania)

Księga Wieczysta w Sądzie Rejonowym, Wydziale Ksiąg  
Wieczystych w Lesznie.

Mapa archiwalna z k. XIX w.

22. Bibliografia

Ewa Kręglewska-Foksowicz, Zabudowa miasta Rydzyny,  
Dokumentacja techniczno-konserwatorska.  
Dom przy ulicy Rynek 14, 1969.

Katalog Zabytków Sztuki w Polsce Tom V zeszyt XII  
Warszawa 1975, strona 87.

Zielona karta architektury 1957 rok

23. Źródła ikonograficzne i fotograficzne (rodzaj, miejsce przechowywania, sygnatury)

Pięć zdjęć w zielonej karcie architektury  
Znajdującej się w archiwum SOZ Delegatura w Lesznie.

24. Uwagi różne

25. Opracował

tekst ..... Katarzyna Waclawska..... sierpień 2003.....

plany, rysunki ..... Katarzyna Waclawska..... sierpień 2003.....

zdjęcia fotogr. .... Katarzyna Waclawska.....sierpień 2003.....

miejsce przechowywania negatywów ..... WOSOZ, Delegatura w Lesznie.....

KARTA PO WYPEŁNIENIU PODLEGA OCHRONIE NA PODSTAWIE PRZEPISÓW PRAWA AUTORSKIEGO !

26. Adnotacje o inspekcjach, informacje o zmianach (daty, imiona i nazwiska wypełniających)

27. Załączniki

6 Wkładek



1. Miejscowość, gmina, powiat, województwo RYDZYNA, Rydzyna, leszczyński, wielkopolskie	2. Obiekt (nazwa jak w karcie) <b>DOM MIESZKALNY</b> <b>RYNEK NR 14</b>	3. Zawartość wkładki (nazwa obiektu lub materiału uzupełniającego) c.d. punktu nr 13 opis oraz zdjęcia
---	---	---

*c.d. rubryki nr 13 Opis*

Więźba dachowa drewniana, konstrukcji płatwiowo-jętkowej, wsparta na dwóch rzędach drewnianych stolców. Niektóre elementy konstrukcji wiązane są za pomocą drewnianych tybli. Dwa rzędy stolców tworzą drewnianą konstrukcję wypełnioną szachulcem i w ten sposób są jednocześnie ścianami mieszkania na poddaszu.

Pokrycie dachu papą na deskowaniu. Spływy szczytu obite pomalowaną blachą.

Podłogi w pomieszczeniach mieszkalnych traktu tylnego /4/, /5/, /8/ drewniane, deskowe, z drewna sosnowego. W pomieszczeniach /2/ i /3/ posadzka wylana z cementu, na nią położone gumoleum oraz wykładzina. W korytarzu /6/ posadzka wylana z betonu. W dawnej sieni /1/ oraz /7/ posadzka wylana z betonu, spod którego widoczna pierwotna posadzka z dużej, czerwonej cegły ułożonej na płask. W piwnicy posadzka wylana z betonu, z widocznymi w spodzie małymi kamieniami polnymi. Na poddaszu polepa gliniana.

Schody wewnętrzne na użytkowe poddasze drewniane, jednobiegowe, z dwiema belkami policzkowymi. Stopnie o pełnych przednóżkach i podnóżkach, z wysuniętymi noskami. Balustrada tralkowa. Tralki proste, o przekroju kwadratu. Poręcz drewniana, o przekroju wklęsło-wypukłym. Schody do piwnicy z cegły, bez balustrady i poręczy. Przed głównym wejściem do budynku pojedynczy stopień w murze pierwotnie z cegły, następnie wyrównany gładzią cementową.

Otworki okienne, w części mieszkalnej, z obu stron zamknięte prosto. Otworki w nie użytkowanej części poddasza o wykroju  $\frac{1}{2}$  owalu. Wszystkie otworki elewacji frontowej ujęte w opaski. W I kondygnacji oraz w szczycie elewacji wschodniej otworki duże nowe. Wszystkie otworki wypełnione oknami drewnianymi.

Okna w elewacji wschodniej nowe. W elewacji frontowej okna konstrukcji skrzynkowej, zamknięte prosto, dwudzielne, dwupoziomowe z przechodzącym ślemieniem. Ramiaki okien zawieszone na zawiasach czopowych. W pomieszczeniach /2/ i /3/ okna zamykane na zakrętki jednoskrzydłowe. W pozostałych pomieszczeniach okna zamykane na zakrętki zwykłe. Półwalne okna poddasza pojedyncze, czteropolowe. Pola wydzielone promieniście rozchodzącymi się szczeblinami.

Otworki drzwiowe zamknięte prosto. Wyjątek stanowi otwór z dawnej sieni /7/ na podwórze, zamknięty od strony sieni odcinkiem łuku. Otwór zewnętrzny w elewacji frontowej ujęty w proste opaski. Wszystkie otworki wypełnione drzwiami.

Drzwi nowe: z sieni /1/ do pomieszczenia /2/ oraz na użytkowe poddasze, z sieni /7/ na podwórze oraz z korytarza /6/ do „czarnej kuchni” /4/ i pomieszczenia /5/. Drzwi wewnętrzne stare z korytarza /6/ do sieni /7/. Są to drzwi deskowe, jednoskrzydłowe, zamknięte prosto, zawieszone na zawiasach pasowych, z zachowanym, starym zamkiem skrzynkowym oraz dekoracyjnym szyldem. Klamki brak. Między sienią /1/ a korytarzem /6/ drzwi dwuskrzydłowe, zawieszone na zawiasach czopowych, konstrukcji ramowo-płycinowej. Dolna płycina pełna, górna, dwupoziomowa, przeszklona. Drzwi w „czarnej kuchni” /4/ do piwnicy niższe, aniżeli pozostałe drzwi w budynku. Są to drzwi dwuskrzydłowe, deskowe, zamknięte prosto, zawieszone na zawiasach pasowych. Drzwi zewnętrzne frontowe dwuskrzydłowe, zamknięte prosto, zawieszone na zawiasach pionowych. Drzwi konstrukcji ramowo-płycinowej. Górne i dolne płyciny o wykroju prostokątów stojących, środkowe płyciny o wykroju kwadratu. Od wewnątrz płyciny puste. Od zewnątrz krawędzie płycin podkreślone pro-





2.



3.



4.



1. Miejscowość, gmina, powiat, województwo RYDZYNA, Rydzyna, leszczyński, wielkopolskie	2. Obiekt (nazwa jak w karcie) <b>DOM MIESZKALNY RYNEK NR 14</b>	3. Zawartość wkładki (nazwa obiektu lub materiału uzupełniającego) c.d. punktu nr 13 opis oraz zdjęcia
---	---	---

filowaną listwą. Górne płyciny przeszklone. W środkowych płycinach gałki uchwytowe. W drzwiach zachował się stary zamek skrzynkowy, oryginalny, dekoracyjny szylt oraz prosta, żeliwna klamka. Listwa przyrykowa gładka, u góry zwieńczona prostą głowicą.

### **RZUT**

Budynek założony na rzucie wydłużonego prostokąta, trójtraktowy, z przelotową sienią /1/, /7/ biegnąca wzdłuż ściany północnej. W środkowej części sieni całą jej szerokość zajmuje klatka schodowa mieszcząca schody na piętro. W tym miejscu sień ulega załamaniu i w postaci wewnętrznego korytarza /6/ obchodzi klatkę schodową. Pierwotnie trakt frontowy tworzyło jedno pomieszczenie, założone na rzucie litery L, obecnie przedzielone na dwa mniejsze /2/ i /3/. Trakt środkowy wyznacza pomieszczenie dawnej „czarnej kuchni” /4/ mieszczące w północno-zachodnim narożniku schody do piwnicy. Trakt tylny wyznacza duże pomieszczenie /5/, z wydzielonym w południowo-wschodnim narożniku mniejszym pomieszczeniem /8/.

### **BRYŁA**

Prosta, zwarta, jednokondygnacyjna, z użytkowym poddaszem, podpiwniczona w centralnej części traktu frontowego (pod pomieszczeniem /3/ i /2/ na całej jego długości). Całość nakryta dachem dwuspadowym.

### **ELEWACJE**

Murowane, otynkowane, od frontu posadowione na wyodrębnionym cokole. Elewacja frontowa trójosiowa, z dwoma otworami okiennymi w osi południowej i środkowej oraz otworem drzwiowym w osi północnej. Elewacja, na wysokości I kondygnacji ujęta na narożach w lizeny, zwieńczona formą płaskiego fryzu. Całość zamyka szczyt o uproszczonych spływach, zwieńczony trójkątnym frontonem. Szczyt czteroosiowy, z dwoma oknami o wykroju prostokątów na osiach symetrii oraz dwoma oknami półowalnymi po bokach. Wszystkie otwory umieszczone są na wspólnym gzymsie podokiennym. Krawędzie szczytu podkreślone są płaskim gzymsem, lekko załamane w górnej części, u nasady frontonu. Krawędzie frontonu podkreślone gzymsem uskokowym. Na osi frontonu półowalne okno. Elewacja tylna, wschodnia zniekształcona przez dobudowany w części południowej niski budynek mieszkalny oraz nowe, duże okno. W szczycie, na osi okno użytkowego poddasza. W I kondygnacji, w północnej, skrajnej osi otwór drzwiowy. Obok, przesunięte z osi, graniczące z dobudowanym budynkiem nowe duże okno. Elewacja południowa i północna wspólne z sąsiednimi budynkami.

### **WNETRZE**

Główne wejście do budynku od strony Rynku (zachodniej) przez przelotowa sień /1/. Sień, ciągnąca się wzdłuż całej długości budynku, prowadzi na podwórze w elewacji wschodniej. W sieni, mniej więcej na wysokości środkowego traktu, znajduje się klatka schodowa, prowadząca na użytkowe poddasze. Klatka zajmuje całą szerokość sieni. W tym miejscu sień ulega załamaniu i obchodzi, w postaci wewnętrznego korytarza /6/, klatkę schodową. W załamaniu sieni /1/ wejście do mieszkania traktu frontowego – kuchni /2/, z której przejście do pokoju /3/. Z korytarza /6/, po prawej stronie, drzwi do dawnej „czarnej kuchni” /4/ zajmującej trakt środkowy. Na wprost drzwi do pokoju /5/ zajmującego trakt tylny. W południowo-wschodnim narożniku pokoju, wydzielone przepierzeniem niewielkie pomieszczenie /8/ pełniące role pokoju dziecięcego. Po lewej stronie korytarza wejście do dalszej części przelotowej





5.



6.



7.



1. Miejscowość, gmina, powiat, województwo RYDZYNA, Rydzyna, leszczyński, wielkopolskie	2. Obiekt (nazwa jak w karcie) <b>DOM MIESZKALNY</b> <b>RYNEK NR 14</b>	3. Zawartość wkładki (nazwa obiektu lub materiału uzupełniającego) c.d. punktu numer 13 opis oraz spis zdjęć i zdjęcia
---	---	--

przelotowej sieni /7/. W sieni /7/ zachowany strop belkowy oraz trzy duże wnęki w ścianie północnej. Pomieszczenia /2/ i /3/ traktu frontowego początkowo stanowiły jedno pomieszczenie w kształcie litery L. We wschodniej ścianie tego pomieszczenia, obecnie zamurowane przejście do „czarnej kuchni”. W „czarnej kuchni” zejście do piwnicy znajdującej się pod pokojem /3/ oraz częścią kuchni /2/.

### WYPOSAŻENIE

Z wyposażenia wnętrz zachował się XVIII w. skromny strop belkowy w sieni /7/ oraz późniejsze drzwi wejściowe w elewacji frontowej.

### INSTALACJE

Elektryczna, wodna, kanalizacyjna, ogromowa.

### SPIS ZDJĘĆ

1. Elewacja frontowa – widok z Rynku
2. Elewacja tylna – widok od strony podwórza
3. Trzy różne okna występujące w budynku
4. Zakrętki dwuskrzydłkowe w oknach mieszkania traktu frontowego
5. Strop belkowy w sieni /7/
6. Sklepienie piwnicy
- 7.8. Wnęki zamknięte odcinkiem łuku w sieni /7/
9. Sień /1/ - widoczna spod warstwy betonu pierwotna posadzka z cegły na płask
10. Główne drzwi wejściowe do budynku – widok od strony sieni /1/
11. Główne drzwi wejściowe do budynku – widok od strony zewnętrznej
12. Stary szyld, klamka i gałka uchwytna w głównych drzwiach wejściowych
13. Drzwi między sienią /1/ a korytarzem /6/
14. Drzwi do piwnicy w „czarnej kuchni” /4/
15. Fragment sieni /1/ - drzwi na mieszkalne poddasze
16. 19. Drzwi z korytarza /6/ do sieni /7/
17. Stary szyld w drzwiach z korytarza /6/ do sieni /7/
18. Zawias pasowy z hakiem drzwi j.w.





8.



9.



10.



1. Miejscowość, gmina, powiat, województwo  
RYDZYNA, Rydzyna, leszczyński,  
wielkopolskie

2. Obiekt (nazwa jak w karcie)  
**DOM MIESZKALNY**  
**RYNEK NR 14**

3. Zawartość wkładki (nazwa obiektu lub materiału uzupełniającego)  
Zdjęcia



11.



12.



13.





14.



15.



16.



1. Miejscowość, gmina, powiat, województwo  
RYDZYNA, Rydzyna, leszczyński,  
wielkopolskie

2. Obiekt (nazwa jak w karcie)  
**DOM MIESZKALNY**  
**RYNEK NR 14**

3. Zawartość wkładki (nazwa obiektu lub materiału uzupełniającego)  
Zdjęcia



17.



18.



19.



1. Miejscowość, gmina, powiat, województwo  
RYDZYNA, Rydzyna, leszczyński,  
wielkopolskie

2. Obiekt (nazwa jak w karcie)

**DOM MIESZKALNY**  
**RYNEK NR 14**

3. Zawartość wkładki (nazwa obiektu lub materiału uzupełniającego)  
Kserokopia mapy niemieckiej  
z końca XIX w., plany sytuacyjne

