

A B C D E F G H I J K L Ł M N O P R S T U V W X Y Z

Nr

14313

1. Obiekt

DOM MIESZKALNY

2. Czas powstania

1710 rok

3. Miejscowość

RYDZYNA



4. Adres

ul. Kościelna 2
64-130 Rydzyna

nr hipoteczny

5. Przynależność administracyjna

województwo wielkopolskie
gmina Rydzyna
powiat Leszno

6. Poprzednie nazwy miejscowości

Rydzyn, Ridzina, Reisen do 1945
Rydzyna po 1945

7. Przynależność administracyjna przed 1 VI 1975

województwo poznańskie
powiat leszczyński
przed 01.01.99 woj. leszczyńskie

8. Właściciel i jego adres

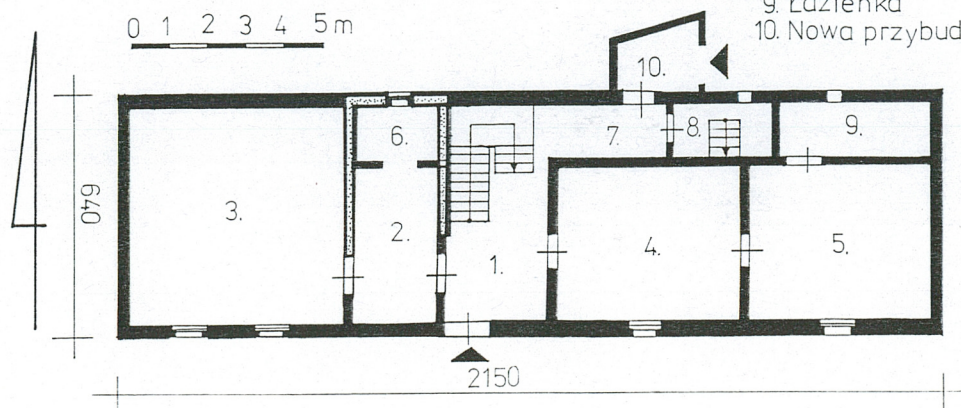
9. Użytkownik i jego adres

j.w.

10. Rejestr zabytków

Dom 243/318/A data 31.08.1968 r.
Wozownia 1046/A 25.03.1988 r.

- 1,7. Korytarz
6. Kuchnia
6,2. Dawny komin
2,3,4,5. Pokój
9. Łazienka
10. Nowa przybudówka



HISTORIA

Budynek pochodzi z 1710 r., o czym informowała data na belce stropowej.

Budynek o charakterze wiejskiej chałupy połączony z budynkiem gospodarczym stanowił kiedyś składową część 5-cio hektarowego gospodarstwa rolnego nastawionego na hodowlę koni. Po wojnie gospodarstwo wraz z budynkami należało do pana [REDAKTOWANO] od którego w 1967 r. budynek mieszkalny wraz z częścią gospodarczą wykupiła pani [REDAKTOWANO]. Od tej pory pozostaje w rękach [REDAKTOWANO].

SYTUACJA

R Y D Z Y N A - miasto położone 10 km na południowy-wschód od Leszna, 10 km na zachód od Ponieca i 10 km na północ od Bojanowa, przy trakcie komunikacyjnym Poznań-Leszno-Wrocław. Wjazd do miasta od strony Leszna ulica Wolności. Przed Rynkiem ulicę przecina, biegnąca w kierunku wschodnim, ulica Kościelna, zamknięta okazała bryłą kościoła parafialnego. Północną pierzeję ulicy zajmuje ciąg budynków o charakterze mieszkalno-gospodarczym. Bezpośrednio przy kościele wznosi się nowy budynek mieszkalny. Do jego zachodniej ściany przylega budynek dawnej wozowni, połączony ścianą zachodnią z długim budynkiem mieszkalnym. Wszystkie budynki stoją w jednej linii, kalenicą skierowane równolegle do ulicy, szczytami ustawione na linii wschód-zachód. Od strony południowej, poprzez ulicę, budynki sąsiadują również z zabudową o charakterze mieszkalno-gospodarczym. Elewacją frontową budynek mieszkalny zwrócony jest w stronę południową. Wejście do budynku od strony ulicy Kościelnej. Drugie wejście do budynku od strony podwórza, tj. od strony elewacji północnej. Podwórze niewielkie, założone na rzucie trapezu, wspólne z podwórzem przynależnym do wozowni. Do elewacji zachodniej budynku, mniej więcej w połowie jej wysokości, przylega płot sąsiedniej parceli. Związany z budynkiem mieszkalnym i przylegający do niego budynek dawnej wozowni skierowany jest trzema wrotami w stronę placu kościelnego. Wzdłuż budynków biegnie chodnik.

MATERIAŁ, TECHNIKI

Do lat 70-tych fundamenty budynku stanowiła 1 warstwa kamieni polnych zalanych gliną. Po 1973 r. fundamenty budynku zostały wylane od nowa. Stanowi je kamień wymieszany z betonem. W miejsce dawniejszej, dębowej beli położona została podmurówka z cegły. Na podmurówce posadowione zostały murowane ściany z cegły, z zewnątrz i wewnątrz otynkowane. Pierwotne ściany wykonane były w konstrukcji szachulcowej, tj. drewniane ramy z drzewa sosnowego wypełnione sosnowymi kołkami owiniętymi powrośtem i obrzuconymi gliną. W pomieszczeniu

<p>4. Kubatura</p> <p>530 m³</p>	<p>15. Powierzchnia użytkowa</p> <p>132 m² wys. całkowita 6,5 m.</p> <p>wysokość do okapu 2,20 m.</p>	<p>16. Przeznaczenie pierwotne</p> <p>Dom mieszkalny i wozownia</p>	<p>17. Użytkowanie obecne</p> <p>Dom mieszkalny budynek gosp.</p>
<p>8. Prace budowlane i konserwatorskie, ich przebieg i dokumentacja</p> <p>1970-73 r. – wymiana stropów . Wtedy zlikwidowano stropy belkowe w pomieszczeniu /3/, w tym belkę z datą. W ich miejsce nowe belki. Rozebrano potężny komin butelkowy zachowując przy tym część glinianych ścian komina i obudowano je cegłą. W miejscu komina utworzono dwa pomieszczenia: pokój i kuchnię. Zlikwidowano stare drzwi i okna, zachowując jedynie drzwi z korytarza /7/ do przedsionka /10/. Wymieniono ściany konstrukcji szachulcowej na ściany murowane z cegły.</p> <p>1994-95 r. – wymiana więźby dachowej oraz pokrycia dachowego na papę bitumiczną, smołowaną. Rozebrano szczyty: zachodni i wschodni i wymurowano je od nowa.</p>	<p>19. Stan zachowania</p> <p>Stan zachowania</p> <p>Ściany zewnętrzne i wewnętrzne w stanie dobrym.</p> <p>Stropy w stanie dobrym.</p> <p>Więźba dachowa nowa w stanie bardzo dobrym.</p> <p>Pokrycie dachu szczelne, bez ubytków.</p> <p>Instalacje w stanie dobrym.</p> <p>Budynek zachował układ przestrzenny wnętrza.</p>		
<p>10. Najpilniejsze postulaty konserwatorskie</p>			

21. Akta archiwalne (rodzaj akt, numer i miejsce przechowywania)

22. Bibliografia

Ewa Foksowicz, Dokumentacja techniczno-konserwatorska,
Poznań, 1969.


Zielona karta architektury z 1957 r. w archiwum SOZ Leszno

Katalog Zabytków Sztuki w Polsce, województwo
poznańskie Warszawa 1975 r., t.V, zeszyt 12, s. 88.

23. Źródła ikonograficzne i fotograficzne (rodzaj, miejsce przechowywania, sygnatury)

Zdjęcia budynku z 1957 r. w zielonej
karcie architektury znajdującej się w archiwum PSOZ
Delegatura w Lesznie.

24. Uwagi różne

Informacji na temat historii obiektu udzielił pan 

25. Opracował

tekst Katarzyna Waclawska wrzesień 2000 r.

plany, rysunki Katarzyna Waclawska wrzesień 2000 r.

zdjęcia fotogr. Katarzyna Waclawska wrzesień 2000 r.

miejsce przechowywania negatywów

KARTA PO WYPEŁNIENIU PODLEGA OCHRONIE NA PODSTAWIE PRZEPISÓW PRAWA AUTORSKIEGO !

26. Adnotacje o inspekcjach, informacje o zmianach (daty, imiona i nazwiska wypełniających)

Brak

27. Załączniki

Wkładek 9

1. Miejscowość, gmina, województwo RYDZYNA, RYDZYNA WIELKOPOLSKIE	2. Obiekt (nazwa jak w karcie) DOM MIESZKALNY	3. Zawartość wkładki (nazwa obiektu lub materiału uzupełniającego) c.d.rubryki nr 13 Opis, zdjęcia
---	---	---

c.d. rubryki nr 13 Opis

zachodnim /3/ ściany przemurowane z białej cegły o formacie 30 x 15. Obecne pomieszczenie /6/ i część pomieszczenia /2/ to dawny potężny komin, którego ściany zbudowane były z gliny. Tak było do 1970 r. kiedy rozpoczęto systematyczną wymianę konstrukcji ścian z szachulcowej na murowaną. Po likwidacji komina jego gliniane ściany zostały obmurowane ceglami i otynkowane. Przedsionek /1/ wyłożony boazerią z drewna sosnowego. Ściany w piwnicy murowane z cegły współczesnej, z użyciem fragmentów starej cegły 30 x 15 cm. Do 1973 r. w części zachodniej domu, tj. pomieszczeniach /1/, /2/, /3/, /7/, /8/, /9/ był strop belkowy, w pokoju /3/ na środkowej belce z mało czytelną inskrypcją i datą 1770. W trakcie remontu belki zostały zlikwidowane, a w ich miejsce wstawiono nowe atrapy z drewna sosnowego. Nie została zachowana również belka z data i inskrypcją. W pozostałych pomieszczeniach strop drewniany, z desek podbitych matą z trzciny z obrzutką wapienno-piaskową i podklejoną tapetą. W piwnicy strop wylany betonem. Więźba dachowa drewniana, z drewna sosnowego, krokwiowo-jętkowa, z dwoma rzędami stolców leżących wzdłuż połaci dachowych. W dolnej części krokwie spoczywają na murlacie i przechodzą na zewnątrz tworząc znacznie wysunięty okap. Więźba dachowa w dużym stopniu obudowana z uwagi na mieszkalny charakter strychu. Pokrycie dachu papą na deskowaniu, w miejsce wcześniejszego gontu. Krawędzie dachu obite blachą, dach przybudówki nakryty blachą faliastą. Obecnie podłogi w przewadze wylane betonem. Wyjątek stanowi pomieszczenie /5/ gdzie na legarach z podsypką piaskową położona została podłoga drewniana, z drewna sosnowego. W przedsionku /1/ na betonie położone zostały małe, kwadratowe, białe-czerwone płytki. W pomieszczeniu /2/ na betonie położona została płyta wiórowa, a na nią wykładzina, w pomieszczeniu /3/ w miejsce płyty wiórowej ułożono piankę. W pomieszczeniu /4/ bezpośrednio na betonie położono podłogę sosnową. Na użytkowym poddaszu podłoga drewniana, z drewna sosnowego. W piwnicy podłoga ułożona z płytek chodnikowych. Schody na użytkowym poddaszu nowe, drewniane, z drewna sosnowego, jednobiegowe, z pełnymi podnóżkami, bez przednóżków. Podnóżki spoczywają się na wyciętych schodkowo belkach policzkowych. Od strony zewnętrznej ażurowa balustrada wypełniona tralkami. Do piwnicy schody jednobiegowe, wylane cementem. Otworki okienne o wykroju prostokątów stojących, zamknięte prosto, wypełnione oknami drewnianymi. Okna skrzynkowe, podwójne, dwudzielne, o skrzydłach dwukwaterowych, zamkniętych prosto, zawieszonych na zawiasach czopowych. Ramiaki okien łączone na zawiasy kątowe i zawieszane na zawiasach czopowych. W szczycie zachodnim skrzydła okien trójkwaterowe. Podokienniki okien wyłożone cienkimi, glazurowanymi płytkami. W połaciach dachowych nowe okna połaciowe. Otworki drzwiowe wszystkie o wykroju prostokątów stojących, zamknięte prosto. Wszystkie drzwi nowe, jednoskrzydłowe, z płyty. Jedyne starsze drzwi zachowane w korytarzu /7/ do przedsionka /10/. Są to



2.



3.



4.

1. Miejscowość, gmina, województwo RYDZYNA, RYDZYNA WIELKOPOLSKIE	2. Obiekt (nazwa jak w karcie) DOM MIESZKALNY	3. Zawartość wkładki (nazwa obiektu lub materiału uzupełniającego) c.d.rubryki nr 13 Opis, zdjęcia
---	---	---

drzwi drewniane, jednoskrzydłowe, zamknięte prosto, umieszczone w drewnianych szpaletach, ujętych w drewniane opaski pokryte pionowym żłobieniem. Skrzydła drzwi ramowo-płycinowe. Płyciny o wykroju prostokątów stojących, o profilowanych uskokowo krawędziach, wypełnione lustrem. Skrzydła drzwi zawieszane na zawiasach czopowych. W drzwiach zachowany zamknięcie skrzynkowe i oryginalna, żeliwna klamka. Główne drzwi wejściowe, nowe, jednoskrzydłowe, z nadświetlem.

RZUT

Budynek założony na rzucie wydłużonego prostokąta. Część zachodnia budynku jednoraktowa, część wschodnia dwuraktowa. Trakt tylny węższy, w nim dawna komora, obecnie korytarz, w którym zejście do piwnicy. Na osi budynku, lekko przesuniętej w kierunku zachodnim, przedsionek ze schodami na poddasze w północno-zachodnim narożniku. Przedsionek przechodzi w korytarz, z którego wyjście na zewnątrz (od strony północnej) przez niewielką przybudówkę, założoną na rzucie prostokąta.

BRYŁA

Budynek o prostej, zwartej bryle, urozmaiconej przez niewielką, niższą od bryły zasadniczej dobudówkę od strony północnej. Jednokondygnacyjny, podpiwniczony pod częścią pomieszczenia /4/. Cały budynek nakryty dachem dwuspadowym, dobudówka dachem płaskim. Poddasze budynku w całości użytkowe.

ELEWACJE

Gładkie, pozbawione dekoracji architektonicznej. Murowane, otynkowane, posadowione na podmurówce z cegły, nakryte dachem dwuspadowym. Elewacja

frontowa, północna sześciosiowa, z otworami okiennymi i otworem drzwiowym na osiach. Otwory rozłożone niesymetrycznie i nierówno, ujęte w namalowane w tynku opaski. Otwór drzwiowy przesunięty z osi w stronę zachodnią. Okap dachu znacznie wysunięty. Elewacja zachodnia, szczytowa ujęta w narożach w lizeny. Jednoosiowa, z pojedynczym oknem w szczycie. Elewacja wschodnia, szczytowa niewidoczna, do niej dostawiona ściana wozowni. Elewacja północna, gładka, niesymetryczna, z nowym oknem w miejscu dawnego, dużego komina, nową dobudówką przesuniętą w stronę wschodnią i dwoma nowymi oknami na wysokości dawnej komory.

WNETRZE

Główne wejście od strony południowej do przedsionka /1/. Przedsionek zajmuje całą szerokość budynku. W jego północno-zachodnim narożniku znajdują się schody prowadzące na użytkowe poddasze. W północno-wschodnim narożniku przedsionek przechodzi w korytarz /7/ - dawniej komorę - obecnie podzielony na dwa pomieszczenia: skrytkę /8/ i łazienkę /9/. Z korytarza /7/ wyjście do dobudówki /10/, a z niej wyjście na podwórze. Z przedsionka /1/ po stronie wschodniej i zachodniej pomieszczenia w



5.



6.



7.

1. Miejscowość, gmina, województwo RYDZYNA, RYDZYNA WIELKOPOLSKIE	2. Obiekt (nazwa jak w karcie) DOM MIESZKALNY	3. Zawartość wkładki (nazwa obiektu lub materiału uzupełniającego) c.d.rubryki nr 13 Opis, spis zdjęć, zdjęcia
---	---	--

układzie amfiladowym: po stronie wschodniej dwa pomieszczenia /4/ i /5/. Z pomieszczenia /5/ w jego północnej ścianie drzwi do łazienki /9/. Pomieszczenia /4/ i /5/ są nieco węższe aniżeli pozostałe pokoje, o szerokość korytarza /8/. Po stronie zachodniej pomieszczenie /2/ (utworzone w części północnej z dawnego komina) i w jego północnej części niewielka kuchnia /6/. Z pomieszczenia /2/ przejście do pokoju /3/.

WYPOSAŻENIE

W trakcie remontu w 1970-73 r. został zlikwidowany: w pomieszczeniu /3/ strop belkowy z datą, zamurowany kominek. Został rozebrany potężny komin butelkowy. W przedsionku zlikwidowano prosty strop oraz stare drzwi z oryginalnym, kutym okuciem. Jedyнным starszym elementem wyposażenia, które się zachowało są drzwi z korytarza /7/ do nowej dobudówki /10/.

INSTALACJE

Elektryczna, odgromowa, wodno-kanalizacyjna

SPIS ZDJĘĆ

1. Dom mieszkalny - ujęcie z ulicy Kościelnej
2. Elewacja zachodnia
3. Fragment elewacji północnej
4. Południowa połać dachowa - okienka użytkowego poddasza
5. Okno w elewacji południowej
6. Okno w szczycie elewacji zachodniej
7. Główne drzwi wejściowe w elewacji południowej
- 8-10. Drzwi wejściowe z korytarza /7/ do przedsionka /10/
- 11-12. Stara cegła 30 x 15 użyta do obmurowania piwnicy
13. Fragment nowszej ściany w piwnicy
14. Korytarz /1/ i przejście w głębi do korytarza /7/
15. Fragment dawnej „czarnej kuchni”, obecnie pokój
16. Schody na użytkowe poddasze
17. Użytkowe poddasze
18. Fragment stropu belkowego w pomieszczeniu /3/



8.



9.



10.

1. Miejscowość.....RYDZYNA.....	4. Obiekt (nazwa jak w karcie)	5. Zawartość wkładki (nazwa materiału uzupełniającego)
2. GminaRydzyzna.....	DOM MIESZKALNY	zdjęcia
3. Województwo Wielkopolska.....		



14.



15.



16.

Wkładkę założył: Katarzyna Wacławska, 09. 2000 r.
(imię, nazwisko, data)

Miejsce przechowywania negatywów: SOZ Leszno



11.



12.



12.

1. Miejscowość. Rydzyna	4. Obiekt (nazwa jak w karcie)	5. Zawartość wkładki (nazwa materiału uzupełniającego)
2. Gmina Rydzyna	DOM MIESZKALNY	zdjęcia
3. Województwo . Wielkopolska		



17.



18.

Wkładkę założył: Katarzyna Wacławska, 09.. 2000 .r.
(imię, nazwisko, data)

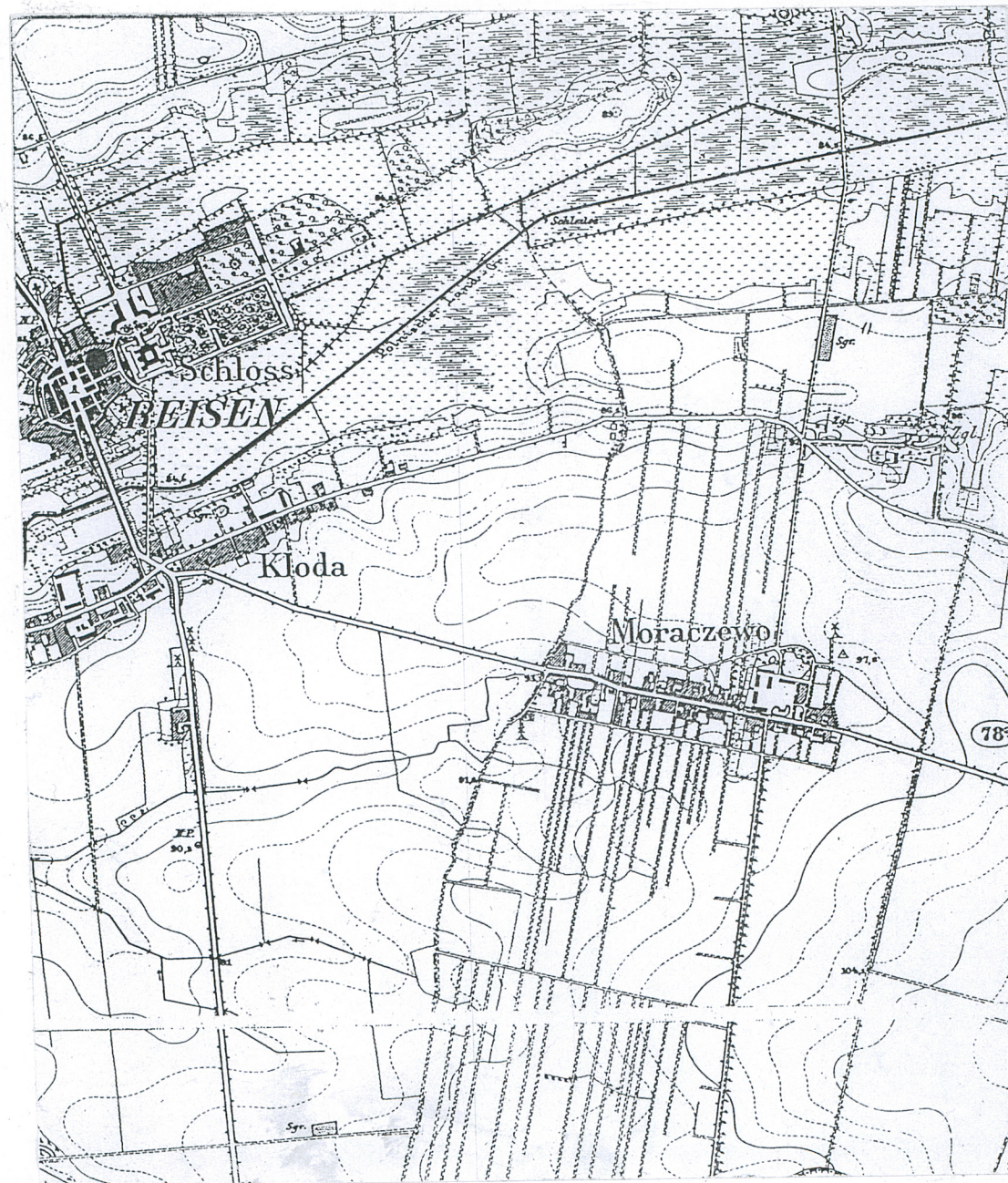
Miejsce przechowywania negatywów: S O Z Leszno

5. Zawartość wkładki (nazwa materiału uzupełniającego)

plan sytuacyjny, kserokopia mapy niemieckiej
z k. XIX w.



Wzór ODZ 1995 r.



1. Miejscowość, gmina, województwo RYDZYNA, RYDZYNA WIELKOPOLSKIE	2. Obiekt (nazwa jak w karcie) DOM MIESZKALNY	3. Zawartość wkładki (nazwa obiektu lub materiału uzupełniającego) c.d rubryki nr 13 Opis, spis zdjęć, zdjęcia
---	---	--

WOZOWNIA, OB. BUDYNEK GOSPODARCZY

Budynek usytuowany przy ulicy Kościelnej nr 2 i związany jest z budynkiem mieszkalnym nr 2. Zbudowany został najprawdopodobniej w XIX w. Całkowicie remontowany w latach 80-tych zachował artykulację trzema wrotami oraz szeroki, profilowany gzyms okapowy. Budynek jeszcze w początku lat 70-tych stanowił dwie lokalności o charakterze gospodarczym rozdzielone przejazdem. Obecnie jest to jeden budynek składający się z trzech pomieszczeń. Do każdego pomieszczenia prowadzi odrębna brama od strony ulicy Kościelnej. Do pomieszczenia środkowego dodatkowo prowadzą od strony podwórza (północnej) drzwi. Budynek połączony jest ze znajdującym się obok budynkiem mieszkalnym. Budynek posadowiony na murowanej z cegły, ceramicznej, palonej, z zewnątrz i wewnątrz otynkowanej podmurówce. Ściany budynku murowane, z cegły czerwonej, ceramicznej, palonej, z zewnątrz otynkowane. Strop lany, cementowy wsparty na dwóch rzędach (prostopadłych do siebie) żeliwnych kolumn zalanych wewnątrz betonem. Więźba dachowa drewniana, krokwiowa. Całość nakryta dachem dwuspadowym, krytym dachówką karpiówką ułożoną podwójnie, kalenica kryta gąsiorami. Posadzka z cegły zalanej cementem. Okno drewniane, umieszczone od wewnątrz we wnęcie zamkniętej łukiem odcinkowym od zewnątrz zamknięte prosto. Okno podwójne, zamknięte łukiem odcinkowym, dwudzielne, krosnowe. Otwór drzwiowy w elewacji północnej nowy, o wykroju prostokąta stojącego, zamknięty prosto, wypełniony nowymi drzwiami z płyty. Wrota w elewacji południowej drewniane, dwuskrzydłowe, deskowo-spagowe, zamknięte odcinkiem łuku, zawieszone na zawiasach pasowych. Wrota umieszczone w otworach zamkniętych również odcinkiem łuku. Bryła budynku prosta, zwarta, nakryta dwuspadowym dachem, posadowiona w zwartej zabudowie, między dwoma budynkami mieszkalnymi. Budynek założony na rzucie prostokąta z trzema pomieszczeniami. Do każdego pomieszczenia prowadzi odrębne, drewniane wrota. Do pomieszczenia środkowego, w miejscu dawnych przejazdowych wrót, w elewacji północnej otwór okienny i drzwiowy. Elewacja frontowa, południowa, trójosiowa, z trzema wrotami na osiach, z wyraźnym gzymsem okapowym o szerokim, uskokowym profilu (niegdyś drewnianym, obecnie murowanym). Instalacja elektryczna.

SPIS ZDJĘĆ

- 1-2. Elewacja frontowa, południowa - ujęcie z ulicy Kościelnej
3. Budynki dawnego gospodarstwa tj. do mieszkalny i budynek dawnej wozowni
4. Fragment elewacji północnej
5. Dwuskrzydłowe wrota deskowe
6. Fragment wnętrza
7. Fragment ściany dawnej wozowni



1.



3.



2.



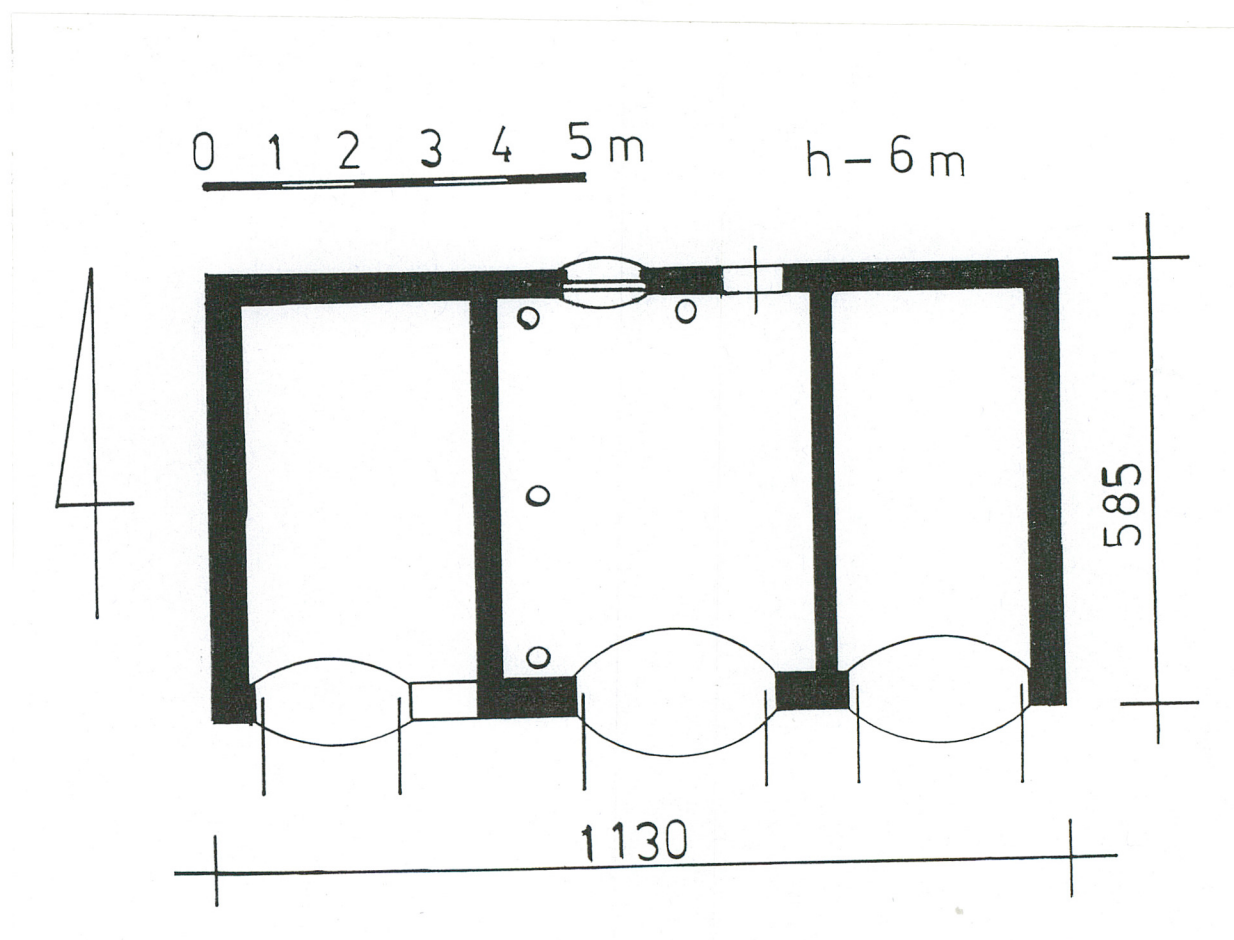
4.

1. Miejscowość, gmina, województwo
RYDZYNA, RYDZYNA
WIELKOPOLSKIE

2. Obiekt (nazwa jak w karcie)
DOM MIESZKALNY

3. Zawartość wkładki (nazwa obiektu lub materiału uzupełniającego)
Spis zdjęć, zdjęcia

- 8. Okno zewnętrzne w dawnej wozowni
- 9. Fragment wozowni i okno - ujęcie od wewnątrz
- 10. Otwory wrót zamknięte odcinkiem łuku
- 11. Potrójny, szeroki gzyms uskokowy dawniej drewniany, obecnie murowany
- 12. Najstarsze wrota - do dawnej wozowni
- 13. Podmurówka i wnęki na bieguny
- 14-15. Zawiasy pasowe mocujące wrota





5.



6.



7.

1. Miejscowość.....RYDZYNA.....	4. Obiekt (nazwa jak w karcie)	5. Zawartość wkładki (nazwa materiału uzupełniającego)
2. GminaRydzyzna.....	DOM MIESZKALNY	zdjęcia
3. WojewództwoWielkopolska.....		



10.



8.



11.



9.

Miejsce przechowywania negatywów:SOZ Leszno.....



12.



14.



13.



15.