

1. Obiekt

DOM MIESZKALNY

2. Czas powstania

II poł. XVIII w.

3. Miejscowość

RYDZYNA

4. Adres

Rynek 12
64-130-Rydzyzna

nr hipoteczny

5. Przynależność administracyjna

województwo wielkopolskie
gmina Rydzyna
powiat Leszno

6. Poprzednie nazwy miejscowości

Rydzyn, Ridzina,
Reisen - do 1945 r.
Rydzyzna - po 1945 r.

7. Przynależność administracyjna przed 1 VI 1975

województwo poznańskie
powiat leszczyński
przed 01.10.99 woj.leszczyńskie

8. Właściciel i jego adres

9. Użytkownik i jego adres

j.w.

10. Rejestr zabytków

646/Wchp/A
231/240/A

data 30.08.1968 r.



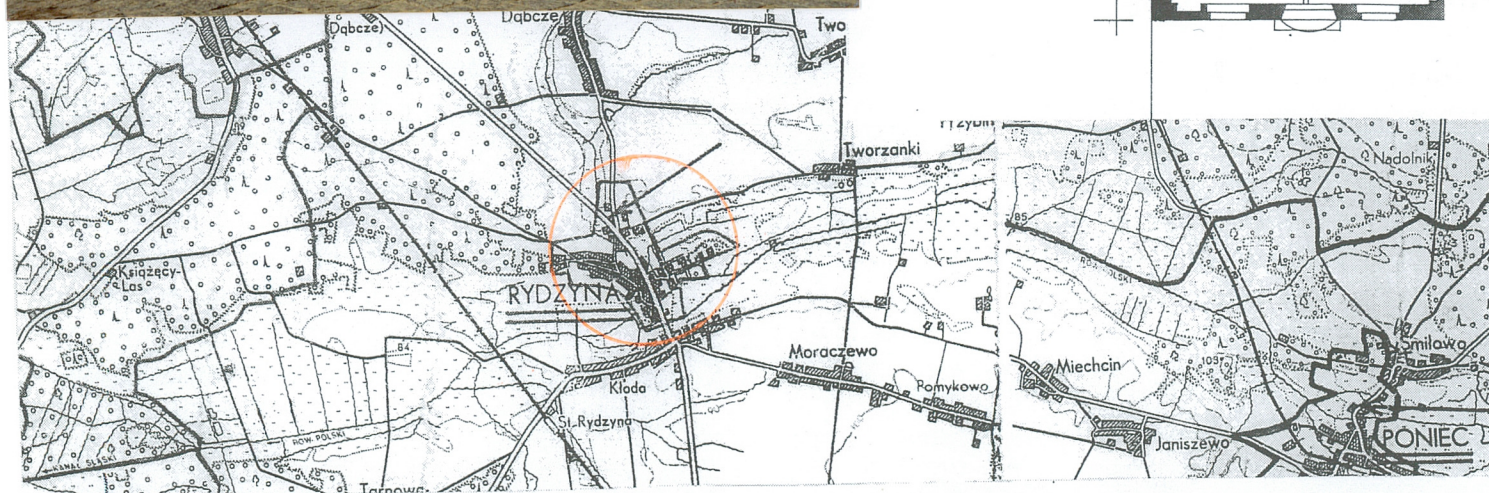
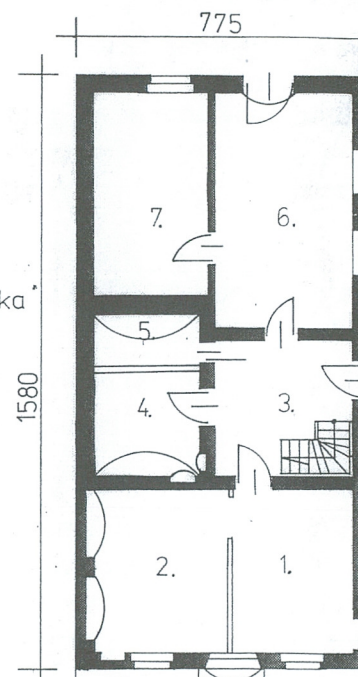
1,2,6,7. Pokój
3. Sien, ob.
korytarz
5,4. Czarna
kuchnia
5.- ob. łazienka

0 1 2 3 4 5

1580



h — 8 m.



Budynek zbudowany został w XVIII w. i mimo późniejszych przebudowań stanowi przykład małomiasteczkowej, barokowej zabudowy. Jest to tzw. budynek frontowy, zajmujący wspólną parcelę przy Rynku nr 12, z budynkiem tylnym usytuowanym przy ulicy Zamkowej nr 6. Pierwotnie główne wejście do budynku prowadziło z Rynku. Aktualnie funkcjonujące wejście przebito zgodnie z projektem A. Kunzego w 1902 r. W początkach XX w. (na pewno w 1904 r.) właścicielem parceli i obu budynków był Niemiec Wilhelm Kouzer. Zamieszkiwał w budynku przy Rynku nr 12. W budynku tym był też sklep z artykułami kolonialnymi. Niewielki magazyn, na potrzeby sklepu oraz mieszkanie dla służby znajdowało się w obecnym budynku mieszkalnym przy Zamkowej nr 6. W latach 30-tych XX w. właścicielką parceli oraz sklepu została Berta Kouzer. Budynek przy ulicy Zamkowej nr 6 wynajęła Polakom: Stanisławie Wojciechowskiej z domu Bańkowiak oraz jej mężowi Janowi Wojciechowskiemu, a sama zamieszkiwała we wschodniej części budynku przy Rynku nr 12.

SYTUACJA

R Y D Z Y N A - miasto usytuowane przy głównym trakcie komunikacyjnym Poznań-Leszno-Wrocław. Położone 10 km na południowy-wschód od Leszna, 10 km na zachód od Ponieca i 10 km na północ od Bojanowa. Centrum miejscowości stanowi kwadratowy Rynek o barokowej i neobarokowej zabudowie. W zachodniej pierzei Rynku stoi ratusz. Na osi ratusza wytyczona została ulica wiążąca ratusz z zamkiem. Jest to ulica Zamkowa. Wychodzi ona z zachodniej pierzei rynkowej. Na rogu Rynku i ulicy Zamkowej znajduje się dom mieszkalny nr 12. Budynek usytuowany jest w zwartej zabudowie północno-wschodniej pierzei rynkowej. W stosunku do obowiązującej w tej części pierzei linii zabudowy, budynek cofnięty jest około 3 m w kierunku wschodnim. Szczytem zwrócony w stronę Rynku (zachodnią), kalenicą ustawiony równolegle do ulicy Zamkowej. Przy wschodniej stronie budynku znajduje się brama i wjazd na podwórze. Podwórze nieregularne, o kształcie wieloboku, od strony północnej ograniczone murem, od strony wschodniej budynkiem mieszkalnym, tzw. budynkiem tylnym. Wjazd na podwórze brukowany, pozostała część podwórza porośnięta zielenią niską. Główne i jedyne wejście do budynku od strony ulicy Zamkowej.

MATERIAŁ, TECHNIKI

Fundament budynku stanowi warstwa dużych kamieni polnych. Na nich położona jest otynkowana podmurówka z cegły.

Ściany murowane z cegły czerwonej, ceramicznej, z zewnątrz i wewnątrz otynkowane. Między pomieszczeniem /1/, a /2/ ściana z płyty pilśniowej. Ściany piwnicy mieszane, z cegły oraz wmurowanych weń dużych kamieni polnych.

Stropy drewniane, belkowe, do których przybite zostały deski, do desek przymocowane maty trzcinowe obrzucone tynkiem. Dawna „czarna kuchnia”, obecnie pomieszczenia /4/ i łazienki /5/ sklepiona łukiem odcinkowym. Nad piwnicą sklepienie kolebkowe, na łuku zbliżonym do kołowego, otynkowane.

Wieżba dachowa drewniana, konstrukcji płatwiowo-jętkowej, z dwoma stolcami podtrzymującymi płatów, o którą opierają się jętki. Poszczególne elementy łączone na drewniane tyble.

| | | | |
|---|--|--|--|
| 14. Kubatura 670,0 m ³ | 15. Powierzchnia użytkowa 122,45 m ² wys. do dachu 3,4 m wys. poddasza 4,6 m | 16. Przeznaczenie pierwotne Dom mieszkalny | 17. Użytkowanie obecne Dom mieszkalny |
| 18. Prace budowlane i konserwatorskie, ich przebieg i dokumentacja Lata 60-te - wybicie dwóch skrajnych okien w szczycie elewacji zachodniej - położenie w sieni biało-czarnej kostki ceramicznej - likwidacja pod oknami skrzynek do odbierania wody Przełom lat 60-tych i 70-tych położenie parkietu dębowego 1999 r. - odnowienie elewacji frontowej 2001 r. - zdjęcie desek w „czarnej kuchni” i wylanie posadzki cementowej | | 19. Stan zachowania Ogólny stan zachowania budynku dobry. Podmurówka zachowana bez ubytków w stanie dobrym. Ściany zewnętrzne oraz wewnętrzne pełne, w stanie dobrym. Tynki zewnętrzne i wewnętrzne pełne, bez ubytków, w stanie dobrym. Wyjątek stanowi szczyt wschodni, w którym widoczne murszenie tynku i drobne odpryski. Podłogi zdrowe, w stanie dobrym. Więźba dachowa w stanie dobrym. Gdzie nigdzie pojedyncze belki fragmentarycznie zmurzałe. Poszycie dachowe z ubytkami pojedynczych dachówek – wymaga uzupełnienia, ewentualnie przełożenia. | |
| 20. Najpilniejsze postulaty konserwatorskie Uzupełnić bądź przełożyć pokrycie dachowe | | | |

21. Akta archiwalne (rodzaj akt, numer i miejsce przechowywania)

Księga Wieczysta w Sądzie Rejonowym, Wydziale Ksiąg
Wieczystych w Lesznie.

Mapy archiwalne z k. XIX w.

22. Bibliografia

Ewa Kręglewska-Foksowicz, Zabudowa miasta Rydzyny,
Dokumentacja techniczno-konserwatorska.
Dom przy ulicy Rynek 12, 1969.

Katalog Zabytków Sztuki w Polsce Tom V zeszyt XII
Warszawa 1975, strona 87.

Zielona karta architektury 1957 rok

23. Źródła ikonograficzne i fotograficzne (rodzaj, miejsce przechowywania, sygnatury)

Dwa zdjęcia w zielonej karcie architektury
Znajdującej się w archiwum SOZ Delegatura w Lesznie.

24. Uwagi różne

25. Opracował

tekst Katarzyna Waclawska..... sierpień 2003.....

plany, rysunki Katarzyna Waclawska..... sierpień 2003.....

zdjęcia fotogr. Katarzyna Waclawska.....sierpień 2003.....

miejsce przechowywania negatywów ... WOSOZ, Delegatura w Lesznie

KARTA PO WYPEŁNIENIU PODLEGA OCHRONIE NA PODSTAWIE PRZEPISÓW PRAWA AUTORSKIEGO !

26. Adnotacje o inspekcjach, informacje o zmianach (daty, imiona i nazwiska wypełniających)

27. Załączniki

7 Wkładek

| | | |
|---|---|--|
| 1. Miejscowość, gmina, powiat, województwo RYDZYNA, Rydzyna, leszczyński, wielkopolskie | 2. Obiekt (nazwa jak w karcie) DOM MIESZKALNY RYNEK NR 12 | 3. Zawartość wkładki (nazwa obiektu lub materiału uzupełniającego) c.d. punktu nr 12 historia, punktu 13 opis oraz zdjęcia |
|---|---|--|

c.d. rubryki nr 12 Historia

W części zachodniej nadal znajdował się sklep. W sklepie sprzedawała Stanisława Wojciechowska, jak również prowadziła dom Berty Kouzer. W czasie II wojny światowej przez jakiś czas w budynku przy Rynku nr 12 mieszkał oficer niemiecki, a w magazynie w budynku tylnym trzymano konie. Dzięki opiece Berty Kouzer w czasie wojny, rodzina Wojciechowskich uniknęła przesiedlenia. Pod koniec 1944 r., lub w początkach 1945 r. Berta Kouzer zmarła zapisując wcześniej „za opiekę” (lub sprzedając) oba budynki mieszkalne Stanisławie i Janowi Wojciechowskim. Od tej pory oba budynki pozostają w rękach [REDACTED]

c.d. rubryki nr 13 Opis

Pokrycie dachu dachówką ceramiczną, karpiówką, ułożona podwójnie w koronkę, kalenica dachu kryta gąsiorami, opierzenie na szczycie blaszane..

Podłogi drewniane zachowały się jedynie w pomieszczeniach /6/ i /7/. Są to zdrowe deski o różnej szerokości. W pomieszczeniach /1/ oraz /2/ pierwotnie podłogi deskowe, na które na przełomie lat 60-tych i 70-tych położono dębowy parkiet. W sieni /3/ pierwotnie była położona cegła na płask. Potem wylano na nią beton tworząc jednolitą posadzkę. Na przełomie lat 60-tych i 70-tych na beton położono małe, kwadratowe kostki ceramiczne w kolorze czarno-białym. W dawnej „czarnej kuchni”, ob. pomieszczenia /4/ i /5/ pierwotnie były deski. W 2001 r. zerwano deski i wylano posadzkę cementową. W piwnicy posadzka z cegły na płask oraz z dużych, kwadratowych cegieł. Na strychu (w części wschodniej) polepa gliniana. W pokoju na poddaszu podłoga z desek. We wszystkich pomieszczeniach mieszkalnych zachowane są drewniane progi.

Schody wewnętrzne, na strych, drewniane, zabiegowe. Cztery dolne oraz cztery górne stopnie ujęte w dwie belki policzkowe, pozostałe stopnie z belką policzkową przy ścianie. Stopnie o pełnych przednózkach i podnózkach, z wysuniętymi noskami, podkreślonymi w dolnej części profilowana listwą. W górnej części schodów zachowany fragment balustrady tralkowej. Tralki proste, o przekroju kwadratu. Każda tralka wpuszczona w belkę policzkową. W dolnej części schodów balustrada w kształcie kratownicy. Balustradę wieńczy drewniana poręcz o przekroju wklęsło-wypukłym. W dolnej części poręcz wpuszczona jest w drewniany, prosty słupek, o sfazowanych krawędziach w części środkowej. Schody do piwnicy zabiegowe, z cegły, bez poręczy i balustrady. Schody zewnętrzne, w elewacji południowej, przed głównymi drzwiami wejściowymi trzystopniowe. Dolny stopień szerszy z cegły, pozostałe dwa stopnie wylane z betonu. Schody przed dawnymi drzwiami wejściowymi w elewacji zachodniej trzystopniowe, . Dolny stopień szerszy, z granitu, pozostałe dwa wylane z betonu.

Otwory okienne wszystkie ujęte w proste opaski. W pomieszczeniach /1/ i /2/ z obu stron zamknięte prosto. W pomieszczeniach /6/ i /7/ od strony wewnętrznej zamknięte odcinkiem łuku, od strony zewnętrznej zamknięte prosto. W szczycie wschodnim otwory zamknięte odcinkiem łuku, od strony zewnętrznej zamknięte na jednoskrzydłowe deskowe okiennice, również zamknięte odcinkiem łuku. Otwory szczytu zachodniego nierównej wysokości: skrajne otwory węższe i niższe, otwory środkowe wyższe. Wszystkie otwory, poza oknami szczytu wschodniego, wypełnione oknami.

Okna drewniane, konstrukcji skrzynkowej, dwudzielne. W elewacji zachodniej, w tym również w części poddasza, z dwiema szczeblinami poziomymi oraz z przechodzącym, gładkim słupkiem. W elewacji południowej dwupoziomowe, z przechodzącym, uskokowo profilowanym ślemieniem. Słupek



2.



3.



4.

| | | |
|---|---|--|
| 1. Miejscowość, gmina, powiat, województwo RYDZYNA, Rydzyna, leszczyński, wielkopolskie | 2. Obiekt (nazwa jak w karcie) DOM MIESZKALNY RYNEK NR 12 | 3. Zawartość wkładki (nazwa obiektu lub materiału uzupełniającego) c.d. punktu 13 opis oraz zdjęcia |
|---|---|--|

pokryty dekoracją snycerską, z zaakcentowaną, dekoracyjnym profilem, górną i dolną częścią. Od strony wewnętrznej ramiaki okien podkreślone wzdłuż krawędzi delikatnym profilem. Skrzydła okien zawieszone na zawiasach francuskich o toczonych końcówkach. Zamknięcia, o prostym kształcie, wykonane z mosiądzu. Wzdłuż drewnianego parapetu okiennego rowek odprowadzający wodę. Wg słów właściciela budynku, kiedyś, pod oknem znajdowała się wysuwana skrzynka, w której w czasie deszczu zbierała się woda. Okna do piwnicy w kształcie prostokątów leżących, zabezpieczone od zewnątrz kratą.

Otwory drzwiowe wewnętrzne zamknięte prosto. Wyjątek stanowi otwór z pomieszczenia /6/ do pomieszczenia gospodarczego oraz otwór w dawnej „czarnej kuchni” zamknięty odcinkiem łuku. Otwór między pomieszczeniem /1/ i /3/ wypełniony drewnianymi szpaletami o podziale ramowo-płycinowym. Otwór zewnętrzny (w elewacji zachodniej) od strony pomieszczenia /1/ zabity dyktą i otynkowany. Wszystkie otwory wewnętrzne ujęte w drewniane, profilowane opaski, otwory zewnętrzne ujęte w proste opaski w tynku. Główny otwór wejściowy obustronnie zamknięty prosto. Dawny otwór wejściowy, od strony zachodniej, od wewnątrz zamknięty prosto, od zewnątrz zamknięty odcinkiem łuku. W pomieszczeniu /2/, w północnej ścianie dwie duże wnęki zamknięte odcinkiem łuku. W „czarnej kuchni”, w zachodniej i południowej ścianie, dwie wnęki różnej wysokości, zamknięte odcinkiem łuku. W ścianie zachodniej wyższa, ale płytsza, w ścianie południowej niższa, ale głębsza. Wnęki te związane były ze stojącym tu kiedyś piecem węglowym. Wszystkie otwory drzwiowe wypełnione drzwiami drewnianymi. Drzwi konstrukcji ramowo-płycinowej, zamknięte prosto, zawieszane na zawiasach czopowych, tylko między pomieszczeniami /3/ i /4/ zawieszane na zawiasach czopowych o końcówkach w kształcie kulki. Drzwi wewnętrzne jednoskrzydłowe, drzwi zewnętrzne dwuskrzydłowe. Drzwi z pomieszczenia /1/ do pomieszczenia /2/ nowe. W drzwiach między pomieszczeniem /1/, a /3/ dolna płycina o wykroju prostokąta leżącego, dwie środkowe o wykroju kwadratów. Górna płycina duża, przeszklona, dziewięciokwaterowa, z dużym polem w części centralnej i mniejszymi o wykroju kwadratów i prostokątów wzdłuż boków. Między pomieszczeniami /3/ i /6/ oraz /6/ i /7/ w drzwiach dwie dolne płyciny o wykroju prostokątów stojących. Górna płycina o wykroju kwadratu, przeszklona, czterokwaterowa. Drzwi zewnętrzne w elewacji południowej dwuskrzydłowe, z pięciopółowym, przeszklonym nadświetlem nad drzwiami. Dolna i górna płycina o wykroju wysokiego prostokąta stojącego. Płycina środkowa o wykroju prostokąta zbliżonego do kwadratu. płyciny o profilowanych uskokowo krawędziach. Górne płyciny przeszklone, pozostałe wypełnione formą żebrowania. Każde skrzydło posiada listwę przymykową (prawe skrzydło jako atrapę). Listwy pokryte żłobkowaniem, w dolnej i górnej części zakończone rozbudowaną kostką pokrytą dekoracją snycerską. W drzwiach zachował się żeliwny zamek skrzynkowy, dekoracyjny szyld oraz klamka Drzwi zewnętrzne w elewacji zachodniej dwuskrzydłowe. Każde skrzydło pokryte sześcioma, prostokątnymi, gładkimi płycinami.

RZUT

Budynek założony na rzucie wydłużonego prostokąta, trójtraktowy, o czytelnym, prawie nie przekształconym wnętrzu. Trakty o nierównych głębokościach. Trakt frontowy tworzą dwa pomieszczenia, które pierwotnie stanowiły jeden duży pokój. Trakt środkowy wyznaczają trzy pomieszczenia: sieni /3/, „czarna kuchnia” /4/ i wydzielona z niej łazienka /5/. Trakt tylny stanowią dwa pomieszczenia: większe /6/ od strony południowej i krótsze /7/ od strony północnej. W sieni /3/, w południowo-zachodnim narożniku znajdują się schody prowadzące na częściowo użytkowe poddasze. Pod schodami zejście do piwnicy zajmującej całą szerokość traktu frontowego.



5.



6.



7.

| | | |
|---|---|--|
| 1. Miejscowość, gmina, powiat, województwo RYDZYNA, Rydzyna, leszczyński, wielkopolskie | 2. Obiekt (nazwa jak w karcie) DOM MIESZKALNY RYNEK NR 12 | 3. Zawartość wkładki (nazwa obiektu lub materiału uzupełniającego) c.d. punktu 13 opis oraz zdjęcia |
|---|---|--|

BRYŁA

Prosta, zwarta, jednokondygnacyjna, z użytkowym poddaszem w części zachodniej, podpiwniczona, w trakcie frontowym (na całej jego szerokości). Całość nakryta dachem dwuspadowym.

ELEWACJE

Elewacje gładkie, posadowione na niewysokim cokole. Widocznym elementem dekoracyjnym elewacji są opaski drzwiowe i okienne. Elewacja frontowa, zachodnia jednokondygnacyjna, z użytkowym poddaszem. W I kondygnacji elewacja trójosiowa, z otworem drzwiowym na osi symetrii oraz dwoma oknami po bokach. W partii poddasza czteroosiowa, z czterema otworami okiennymi osadzonymi symetrycznie na osiach. Szczyt podkreślony uskokowym gzymsem, nakrytym na całej swojej długości jednospadowym daszkiem z czerwonej dachówki. Szczyt ze spływami po bokach, zwieńczony trójkątnym frontonem. Elewacja południowa, pięcioosiowa, z otworami okiennymi i drzwiowym rozłożonymi równo i symetrycznie w osiach. Na osi symetrii znajduje się otwór drzwiowy. Po jego prawej stronie są dwa otwory okienne, po stronie lewej dwie blendy. Pod blendami, w cokole widoczne okno do piwnicy. Elewacja wschodnia z dobudowanym, niskim budynkiem gospodarczym, w którym jednocześnie znajduje się brama wjazdowa prowadząca na podwórze. W widocznym szczycie, na osi dwa otwory okienne. Elewacja północna wspólna z budynkiem nr 11.

WNETRZE

Główne wejście do budynku, w elewacji południowej, prowadzi do niewielkiej, założonej na rzucie kwadratu sieni /3/. Po lewej stronie sieni schody prowadzące na poddasze, za nimi drzwi do dwóch pomieszczeń dawnego traktu frontowego /1/ i /2/. Na wprost para drzwi do dawnej „czarnej kuchni” /4/ oraz łazienki /5/ wydzielonej z pomieszczenia kuchni. W sieni, po prawej stronie, drzwi do pokoju /6/ zajmującego część traktu tylnego. W ścianie wschodniej tego pomieszczenia przejście do budynku gospodarczego. Drugie przejście, w ścianie północnej, prowadzi do węższego i krótszego pokoju /7/, również zajmującego trakt tylny. Początkowo pokój /1/ i /2/ stanowiły jedno pomieszczenie. W południowo-zachodnim narożniku pomieszczenia /1/ wnęka w ścianie zamknięta odcinkiem łuku. W pomieszczeniu /2/, w północno-zachodnim narożniku stara szafka ścienna. W ścianie północnej tego pomieszczenia dwie duże wnęki również zamknięte odcinkiem łuku, zajmujące całą długość ściany. W pomieszczeniu tym znajduje się również piec kaflowy o dekoracyjnych, żeliwnych drzwiczkach. W kuchni /4/, w południowo-zachodnim narożniku, dwie wnęki zamknięte odcinkiem łuku, stanowiące pozostałość kuchni węglowej. W pomieszczeniu sieni /3/, pod schodami, zejście do piwnicy, która zajmuje całą szerokość traktu frontowego. Na wschodniej ścianie sieni /3/ wisi stary, żeliwny kaloryfer pokryty skromnym ornamentem roślinnym. Na poddaszu, po lewej stronie pokój, prawa strona nie jest użytkowana.



8.



9.



10.

| | | |
|---|---|--|
| 1. Miejscowość, gmina, powiat, województwo RYDZYNA, Rydzyna, leszczyński, wielkopolskie | 2. Obiekt (nazwa jak w karcie) DOM MIESZKALNY RYNEK NR 12 | 3. Zawartość wkładki (nazwa obiektu lub materiału uzupełniającego) c.d. punktu 13 opis oraz spis zdjęć i zdjęcia |
|---|---|--|

WYPOSAŻENIE

W budynku zachowała się stara szafka ścienna, żeliwne drzwiczki pieca kaflowego pokryte dekoracją, żeliwny kaloryfer pokryty ornamentem roślinnym, stolarka okienna oraz drzwiowa w południowej elewacji.

INSTALACJE

Elektryczna, wodno-kanalizacyjna, odgromowa.

SPIS ZDJĘĆ

1. Elewacja frontowa i południowa – widok od strony Rynku
2. Elewacja frontowa
3. Elewacja południowa - widok od strony ulicy Zamkowej
4. Szczyt budynku - widoczny fragment elewacji wschodniej
5. Drzwi wejściowe w elewacji południowej
6. Drzwi wejściowe w elewacji frontowej
7. Dekoracja snycerska oraz zachowana klamka i szyld w drzwiach elewacji południowej
8. Drzwi z zachowanymi szpaletami oraz opaskami z pomieszczenia /1/ do sieni /3/
9. Drzwi z pomieszczenia /6/ do sieni /3/
10. Okno elewacji zachodniej, frontowej
11. Okno elewacji południowej
12. Fragment okna elewacji południowej: mosiężne zakrętki, profilowane ramiaki, zawiasy francuskie
13. Fragment piwnicy
14. „Czarna kuchnia” zachowane dwie wnęki po piecu węglowym
15. Łuk sklepienia „czarnej kuchni”
16. Wnętrze pomieszczenia /2/ - widoczne dwie wnęki w ścianie północnej
17. Fragment pieca kaflowego z dekoracyjnymi drzwiczkami w pomieszczeniu /2/
18. Schody na poddasze
19. Dekoracyjny kaloryfer żeliwny w sieni /3/
20. Piwnica – fragment kamienno-ceglanej ściany
21. Strych – fragment więźby dachowej



11.



12.



13.

1. Miejscowość, gmina, powiat, województwo
RYDZYNA, Rydzyna, leszczyński,
wielkopolskie

2. Obiekt (nazwa jak w karcie)
DOM MIESZKALNY
RYNEK NR 12

3. Zawartość wkładki (nazwa obiektu lub materiału uzupełniającego)
Zdjęcia



14.



15.



16.



17.



18.



19.

1. Miejscowość, gmina, powiat, województwo
RYDZYNA, Rydzyna, leszczyński,
wielkopolskie

2. Obiekt (nazwa jak w karcie)
DOM MIESZKALNY
RYNEK NR 12

3. Zawartość wkładki (nazwa obiektu lub materiału uzupełniającego)
Zdjęcia



20.



21.

