

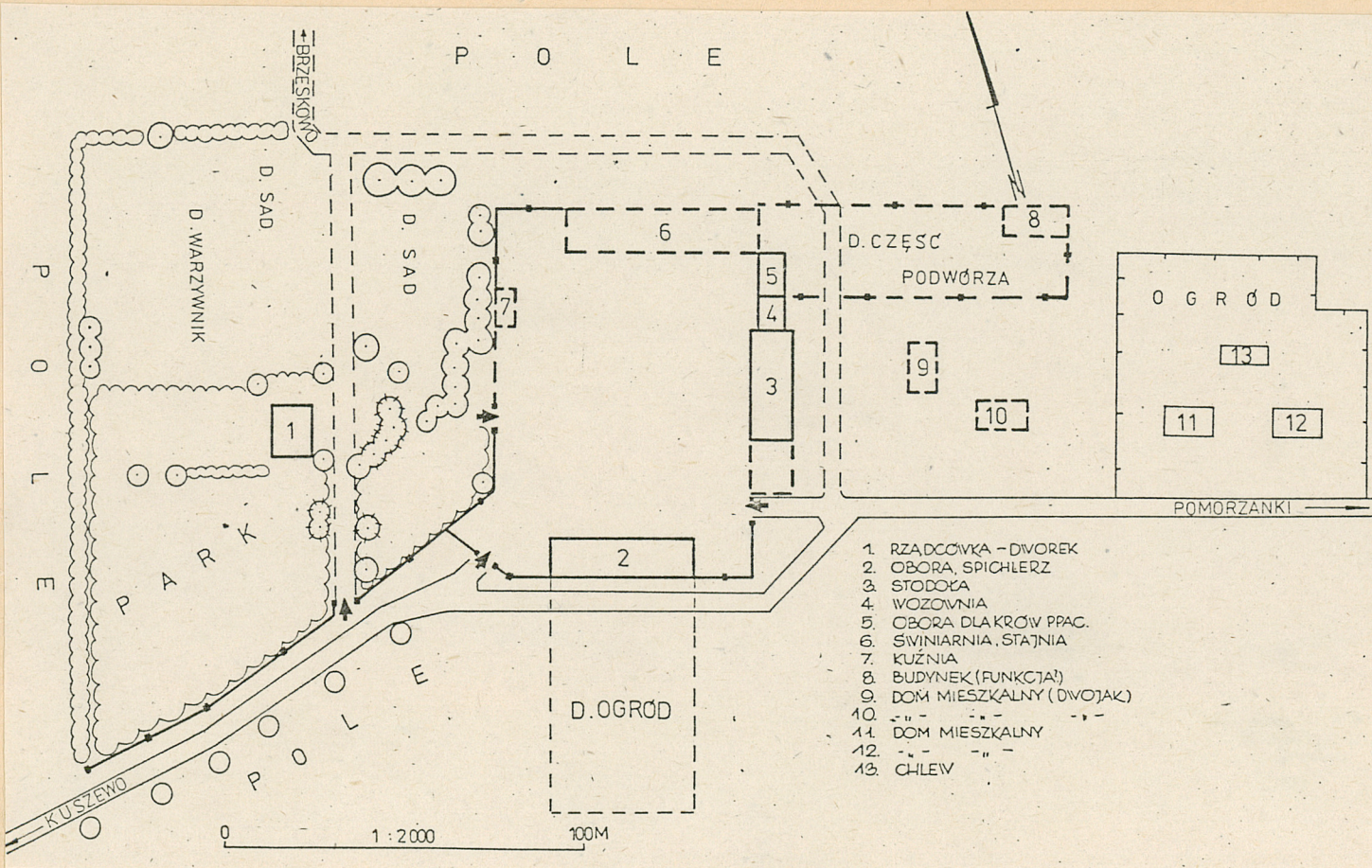
1. Obiekt

ZESPOL FOLWARCZNY
1482

2. Czas powstania
koniec XIX w.
lata 30-te
XX w.

3. Miejscowosc
J A B Ł K Ó W K O

11. Zdjecia, rzut, przekroj, sytuacja, orientacja



4. Adres

Jabłkówko
nr hipoteczny

5. Przynależność administracyjna

województwo poznańskie
gmina Skoki

5. Poprzednie nazwy miejscowości

Jabkowo

7. Przynależność administracyjna
1 VI 1975

województwo poznańskie
powiat Wągrowiec

8. Właściciel i jego adres

Kombinat PGR Popowo Kościelne
Zakład Rolny Jabłkówko

9. Użytkownik i jego adres

Kombinat PGR Popowo Kościelne
Zakład Rolny Jabłkówko

10. Rejestr zabytków:

Nr data

Miejscowość o późnej metryce – powstała prawdopodobnie w początkach XIX w. jako folwark należący Pomarzanek. W poł. XIX w. w posiadaniu Kurelowej, następnie do lat 30-tych XX w. – Buchowskich, sprzedany wydzier. kolej. Szczańskiemu, a następnie Maczyńskiemu, Dionizemu Zien-tarskiemu, odkupiony /?/ przez niego, a po jego śmierci własność wdowy Stefani i drugiego męża Stanisława Boruty, administrującego także krótko po II wojnie, już po przejęciu folwarków przez Urząd Ziemi w Poznaniu.

W czasie wojny folwark przyłączony do Jabłkowa, rządcą Franz Schneider.

W latach 40-tych XIX w. folwark liczy 4 dymy z 24 mieszkańcami, w latach 80-tych 18 mieszkańców.

Zespół kształtowany etapami: poł. XIX w. /?/ drzewostanowa część parku, koniec XIX w. – rządcówka nr 1, domy mieszkalne nr 9, 10 i więk-szość budynków gospodarczych; początek XX w. – kuźnia nr 7 i obora dla krów pracowniczych nr 6, założenie części ogrodowej parku, 1930–1931 obora nr 2 /na miejscu starej/.

Jabłkówko leży w strefie płaskiej wysoczyzny moreny dennej, w odległości około 2,5 km na pñ.-zach. od Pomarzanek, przy zakręcie drogi wiodącej w kierunku Kuszewa.

Zespół usytuowany po pñ. stronie drogi, skomponowany jest z trzech elementów: podwórza gospodarczego obramowanego od zach. – parkiem z rządcówką–dworem, od wsch. – kolonią mieszkaniową.

Podwórze gospodarcze – na planie prostokąta o wymiarach 90 x 75 m z trójkątnym występem w narożniku pñ.-zach. /dawniej większe o prostokątne rozszerzenie w części pñ.-wsch. z niezidentyfikowanym budynkiem gospodarczym nr 8/, od pñ., wsch. i pñ. otoczone budynkami: obory i spichlerza nr 2, stodoły nr 3 /dawniej dłuższa, konstrukcja gliniana, rozebrana około 1960r./, wozowni i obory dla krów pracowniczych nr 4 i 5 /w ruinie/, stajni i świniań nr 6 /rozebrane w latach 50-tych/; od zach. – park. Ogrodzenie kamienne, zachowane fragmentarycznie z dwoma wjazdami /dawną drogą przechodziła przez podwórze/i furta w kierunku dworu. Pierwotnie na tyłach obory nr 2 – ogród użytkowy.

Park – złożony z dwóch części: pñ., starszej /XIXw./ – drzewostanowej z częściami zachowanymi szpalerami i skupieniami jednogatunkowych drzew: kasztanowców, brzoź, świerków i klonów; pñ., młodszej /XX w./ – użytkowej, podzielonej na warzywnik i sad, obecnie z pojedynczymi zdziczałymi drzewami. Z pñ. na pñ. park przecina aleja dojazdowa do rządcówki – dworu nr 1 /zbudowany w końcu XIX w., piętrowy, bez cech stylowych, frontem w kierunku wsch./, na osi alejka zakończona furta na podwórze gospodarcze. Ogrodzony od zach. i pñ. murem kamiennym, częściowo zachowanym, z resztkami bramy, z pozostałych stron żywopłotem /bez/.

Kolonia mieszkaniowa – składała się z dwóch domów /dwojaków/zorientowanych: nr 9–szczytem, nr 10 – kalenicowo do drogi; na przedłużeniu tego ostatniego dwa nowe domy mieszkalne, nr 11 i 12

14. Kubatura

15. Powierzchnia użytkowa

Podwórze - ok. 0,45 ha

Park - ok. 1,3 ha

16. Przeznaczenie pierwotne

Hodowla bydła

17. Użytkowanie obecne

Hodowla bydła

18. Prace budowlane i konserwatorskie, ich przebieg i dokumentacja

Budowa nowej drewnianej stodoły na miejscu rozebranej nr 3 /około 1960r./ oraz nowych domów w kolonii mieszkaniowej. Dokumentacji brak.

19. Stan zachowania (fundamenty, ściany zewnętrzne, ściany wewnętrzne, sklepienia, stropy konstrukcje dachowe, pokrycie dachu, wyposażenie i instalacje)

Z obiektów podwórza gospodarczego funkcjonuje tylko obora nr 2, pozostałe rozebrane, bądź w ruinie.

Park w dawnych granicach, część drzewostanowa z niewielkimi ubytkami, w dobrym stanie; sad zdziczały, warzywnik nieużytkowany.

Domy mieszkalne rozebrane.

Całość przeznaczona do likwidacji.

20. Najpilniejsze postulaty konserwatorskie

Uchronić część drzewostanową parku

21. Akta archiwalne (rodzaj akt, numer i miejsce przechowywania)

22. Bibliografia

Handbuch des Grundbesitzes im Deutschen Reiche, Provinz Posen, 1884, 1913 /hasło Pomorzanki/; Słownik Geogr. Król. Pol., t. 3, 1882, s. 339 /hasło Jabłkówko/, t. 8, 1887, s. 736 /hasło Pomorzanki/; L. Plater, Opisanie hist. statyst. Wielk. Ks. Pozn., 1843, s. 531 /hasło Pomorzanki/.

23. Źródła ikonograficzne i fotografia (rodzaj, miejsca przechowywania, sygnatury)

24. Uwagi różne

25. Opracował

tekst mgr Zenon Głogowski 5.5.1989r.

imię, nazwisko, data, podpis

plany, rysunki mgr Zenon Głogowski 5.5.1989r.

imię, nazwisko, data, podpis

zdjęcia fotogr. mgr Zenon Głogowski 5.5.1989r.

imię, nazwisko, data, podpis

miejsce przechowania negatywów Muz. Nar. Roln. w Szreniawie

Karta po wypełnieniu podlega ochronie na podstawie przepisów prawa autorskiego

26. Adnotacje o inspekcjach, informacje o zmianach (daty, imiona i nazwiska wypełniających)

27. Załączniki

3 wkładki

1. Miejscowość J A B Ł K Ó W K O	2. Obiekt (nazwa jak w karcie) ZESPÓŁ FOLWARCZNY	3. Zawartość wkładki (nazwa obiektu lub materiału uzupełniającego) spis obiektów + plan orientacyjny + 4 fotografie
-------------------------------------	---	--

Obiekty dla których założono karty szczegółowe:

1 - rządówka-dwór

Obiekty dla których założono wkładki:

2 - obora

Obiekty dla których nie założono kart i wkładek:

3 - stodoła; nie istnieje

4 - wozownia; w ruinie

5 - obora dla krów prac.; w ruinie

6 - świnia, stajnia; nie istnieje

7 - kuźnia; nie istnieje

8 - budynek gospodarczy /funkcja ?/; nie istnieje

9 - dom mieszkalny; nie istnieje

10 - dom mieszkalny; ,, ,,

11 - dom mieszkalny; nowy

12 - dom mieszkalny; nowy

13 - chlew; nowy



Wkładkę założył: mgr Zenon Głogowski 5.5.1989r.

(imię, nazwisko, data)

Miejsce przechowywania negatywów: Muz.Nar.Roln. w Szreniawie

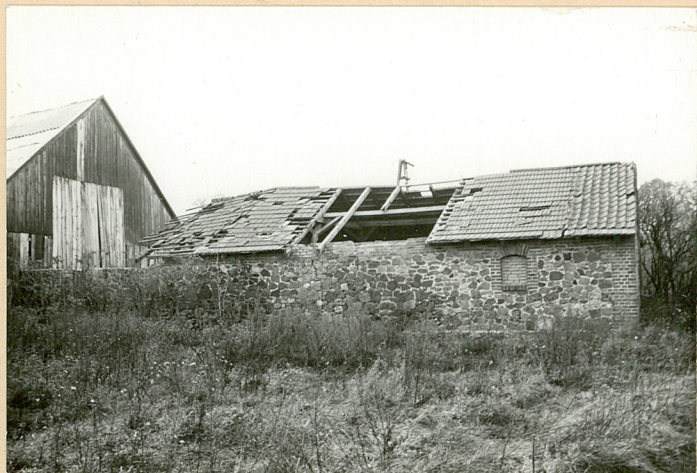
Wzór ODZ 1978 r.



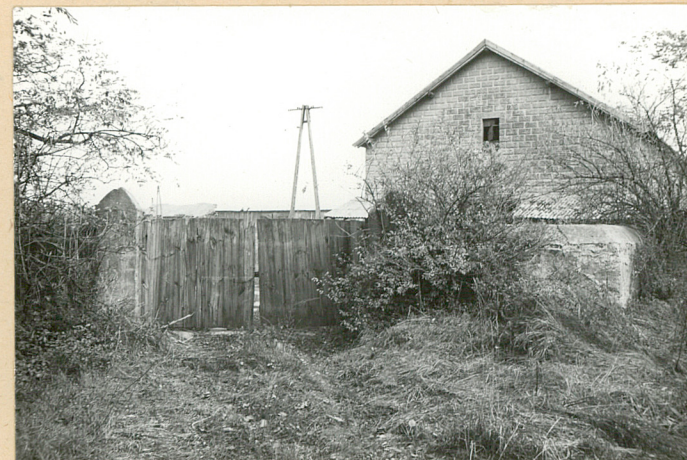
Elew. zach. ob. 4-wozownia
i nr 5 - obora kr.pracowniczych



Elew. pñn. ob. nr 4 - wozownia
i 5 - obora krów pracown.



Elew. wsch. ob. nr 4 - wozownia
i 5 - obora krów pracowniczych



Brama wjazdowa w narożniku podwórza
pñn.zach. i fr. muru ogrodzenia

1. Miejscowość
J A B Ł K Ó W K O

2. Obiekt (nazwa jak w karcie)
ZESPÓŁ FOLWARCZNY

3. Zawartość wkładki (nazwa obiektu lub materiału uzupełniającego)
6 fotografii



Droga wjazdowa /aleja kasztanowa/
do folwarku wzdłuż pdn.ściany parku.
Widok od zach.



Droga dojazdowa do rządówki od pdn.



Widok od wsch. na bramę wjazdową na
podwórze gospodarcze

Wkładkę założył: mgr Zenon Głogowski 5.5.1989r.

(imię, nazwisko, data)

Miejsce przechowywania negatywów: Muz.Nar Roln. w Szreniawie

OZGraf. Z.P. Ostróda zam. 699 nakł. 23.600

Wzór ODZ 1978 r.



Droga wzdłuż pdn. ściany podwórza,
od wsch.



Resztki bramy wjazdowej do parku od pdn.
z fr. muru ogrodzenia



Widok na podwórze gosp. od pdn. zach.

1. Miejscowość

J A B Ł K Ó W K O

2. Obiekt (nazwa jak w karcie)

SPICHLERZ, OBORA, OB. NR 2
SPICHLERZ, OBORA OPASOWA

3. Zawartość wkładki (nazwa obiektu lub materiału uzupełniającego)

pkt. 13 (opis) + 3 fotografie

Obiekt usytuowany w wielobudynkowym zespole d. folwarku, wzdłuż drogi polnej prowadzącej z Pomarzanek do Kuszewa, około 2500m od Pomarzanek i 1200 m od Kuszewa, kalenicowo na osi pñn.zach.-pdn.wsch.

Materiał, konstrukcja, technika -budynek zbudowany z pustaków na zaprawie wapiennej z licem wszystkich elewacji zdobionej na całej powierzchni boniowaniem o fakturze rustykowanej; podmurówka kamienna; strop w oborze ceglany na dwóch podciągach betonowych wspartych dwoma rzędami kwadratowych słupów betonowych, w pom. spichlerza i futerni deskowy na dwóch podciągach belkowych wspartych dwoma słupami drewnianymi; wieżba dachowa o konstrukcji kleszczowo-płatwiowej z kozłami i zastrzałami przyściennymi; dach kryty eternitem falistym; posadzka betonowa, w części strychowej spichlerza deskowa; schody deskowe, drabiniaste; otwory okienne o wykroju prostokątnym ze szczeblinami metalowymi w części środkowej otwieranymi do wewnątrz; otwory wrót i drzwi o wykroju prostokątnym, wrota dwuskrzydłowe, drzwi jednoskrzydłowe, deskowe, nowe

Budynek założony na planie prostokąta , w oborze z gankiem gnojowym umieszczonym pośrodku, gankami paszowymi i korytami wzdłuż ścian dłuższych oraz stanowiskami dla zwierząt usytuowanymi do nich poprzecznie, w ganku gnojowym umieszczone 3 odstojniki

Bryła prosta, zwarta. Budynek wolnostojący, parterowy, w części z użytkowym poddaszem(spichlerz), kryty dwuspadowym dachem z dwoma zwieńczeniami kanałów wywiewnych umieszczonych na kalenicy

Elewacje pdn. ślepa, pñn. 1-osiova z symetrycznie umieszczonym otworem okiennym w części strychowej, zach. 6-osiova, części strychowej spichlerza 3-osiova z otworami umieszczonymi na osi pionowej parteru; wsch.8-osiova, uprzecznie 7-osiova, w części strychowej 4-osiova

Wnętrze trójprzestrzenne złożone z obory, spichlerza i futerni

Instalacja elektryczna i wodna

Z pierwotnego wyposażenia wnętrza nie zachowały się żadne elementy

Czas powstania - 1930-1931 (na podstawie wywiadu ustnego)

Wkładkę założył: mgr Zenon Głogowski 4.5.1989r.

(imię, nazwisko, data)

Miejsce przechowywania negatywów: Muz.Nar.Roln. w Szreniawie

Wzór ODZ 1978 r.



Elewacja płn.



Elewacja pdn.



Elewacja zach.