

1. Obiekt

ZESPÓŁ FOLWARCZNY

1781

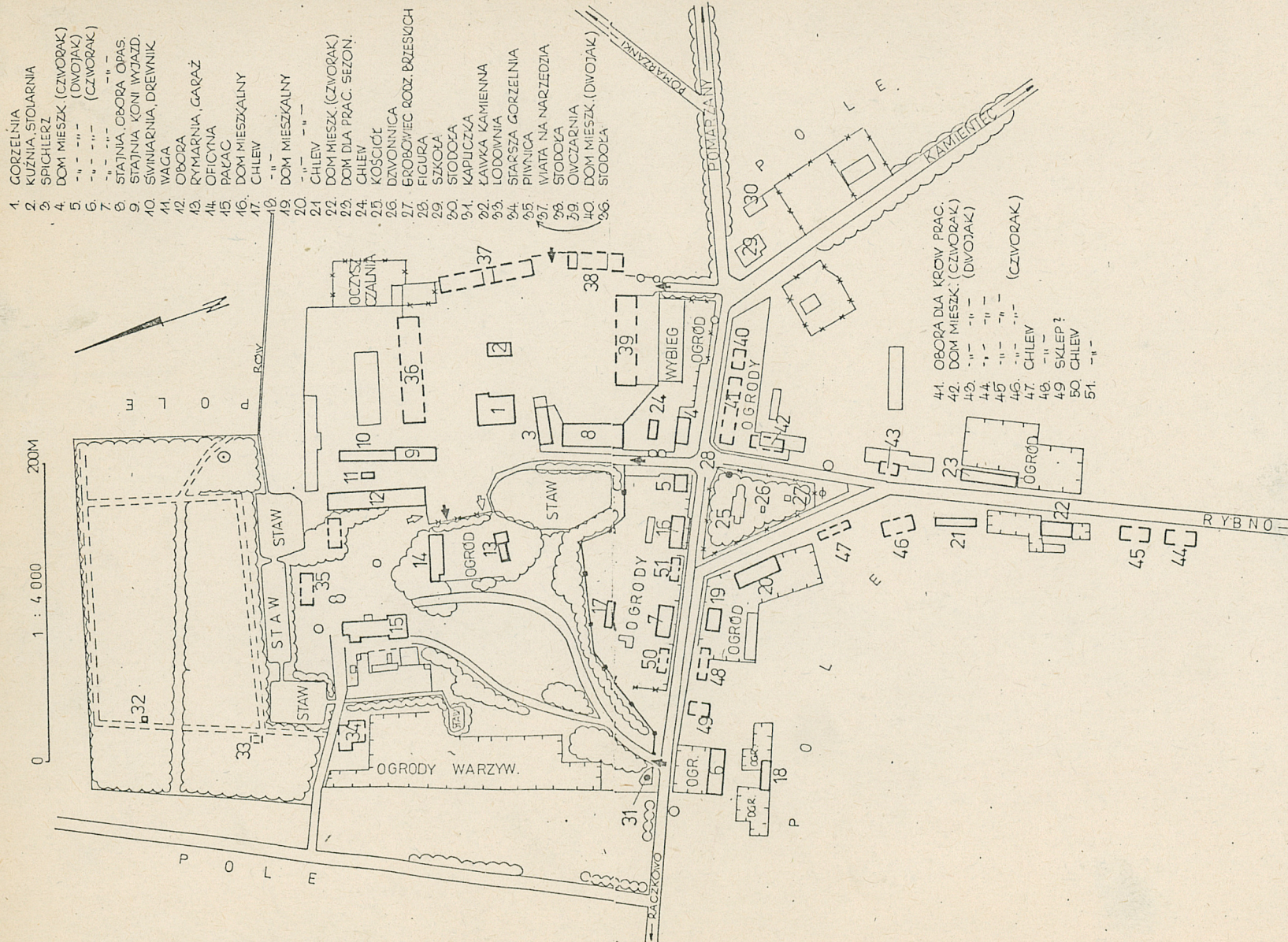
2. Czas powstania

I poł. XIX w.
- 20-te lata
XX w.

3. Miejscowość

JABŁKOWO

11. Zdjęcia, rzut, przekrój, sytuacja, orientacja



4. Adres

Jabłkowo

nr hipoteczny

5. Przynależność administracyjna

województwo poznańskie

gmina Skoki

5. Poprzednie nazwy miejscowości

Jabkowo

7. Przynależność administracyjna

1 VI 1975

województwo poznańskie

powiat Wągrowiec

8. Właściciel i jego adres

Kombinat PGR Popowo Kościelne
Zakład Rolny w Jabłkowie

9. Użytkownik i jego adres

Kombinat PGR Popowo Kościelne
Zakład Rolny w Jabłkowie

10. Rejestr zabytków:

poz. 24.

Nr data

Wieś występuje w źródłach pisanych od końca XIV w. Właściciele znani od poł. XVIII w.: Ludwik Derpowski, fundator ob. kościoła - 1754r., Małgorzata Grabska - 1796r. Jan Brzeski przez małżeństwo z Grabską - I poł. XIX w., Leonard Brzeski nabywa Stawiany i Raczkowo - do 1903r., jego wnuczka Elżbieta Zaberowska z domu Ponińska, posiada ponadto Raczkowo - do lat 30-tych XX w., córka tejże Izabela - do 1939r. W czasie wojny majątek pod zarządem niemieckim, po wojnie przejęty przez Urząd Ziemiński w Poznaniu i przekazany PGR. Ob. do Zakładu należą Pomarzanek i Jabłkówko, Raczkowo odłączone - do Jagniewic.

W 1843r. majątność liczy 27 dymów i 243 mieszkańców, w 1882-4r.

(po regulacji i komasacji) 16 dymów i 179 mieszkańców (ponadto we wsi 13 dymów z 99 mieszkańcami) 646 ha, w tym 438 ha ziemi ornej, specjalizacja - hodowla bydła wschodnio-fryzyjskiego, owiec rasy Rambouillet; gorzelnia i olejarnia (zlikwidowana po I wojnie); dochód roczny 5617 marek.

Zespół ukształtowany ostatecznie

Jabłkowo położone jest w strefie falistej wysoczyzny morenowej dennej, na połogim wyniesieniu o łagodnie opadających stokach, przy starym trakcie (ob. o drugorzędnym znaczeniu) ze Skoków (przez Raczkowo) do KłECKA (przez Pomarzanek), w połowie drogi pomiędzy nimi (9 km). Ze wsi wychodzi ponadto kilka lokalnych dróg prowadzących w kierunku Rybna, Kuszewa, Pomarzanek i Kamieńca stanowiących osie zabudowy zespołu. Pod względem kompozycyjnym założenie składa się z 3 zasadniczych członów: kolonii mieszkaniowej rozmieszczonej wzdłuż wspomnianych dróg oraz parku i podwórza gospodarczego, stykających się ze sobą - na płn. od kolonii. Ponadto w centrum na trójkątnym placu w rozwidleniu dróg kościół - nr 25 pod wezwaniem Michała Archaniola, fundowany w 1754r. przez właściciela majątku, drewniany, zrębowy, obok współczesna dzwonnica - nr 26 i grobowiec rodziny Brzeskich - nr 27. W części wsch. w widłach dróg do Pomarzan i Kamieńca szkoła nr 29 i stodoła nr 30 z pocz. XX w. Na płn. od folwarku znajdowały się w rozproszeniu gospodarstwa włościańskie, na wsch. przy drodze do Pomarzan stał wiatrak nie należący do folwarku.

Park ograniczony od pld. i cz. wsch. podwórzem gospodarczym, podzielony linią 3 stawów i rowem na części: płn.- z I poł. XIX w. o układzie geometrycznym z czytelnymi obecnie niektórymi alejami, przy jednej ruiny lodowni - nr 33 i kamienna ława - nr 32; pld.- z końca XIX - pocz. XX w. o układzie krajobrazowym luźnym, z sadem i warzywnikiem od zach. Centralnie zlokalizowany pałac - nr 15 - zbudowany w I poł. XIX w., bez wyraźnych cech stylowych, frontem w kierunku podwórza, na wsch., przed nim dawny staw, obecnie zasypyany; dojazd od głównej bramy parku (przy niej kapliczka - nr 31) aleją skręcającą następnie przed stawami na zach.; przy niej starsza gorzelnia - nr 34 (przerobiona na mieszkania, rozeb. po 1930r.) Na płn.wsch. od pałacu piwnica - nr 35 (znielowana po 1970r.) i wcześniejsze budynki o nieustalonej funkcji, na pld.wsch. oficyna - mieszkanie rządcy - nr 14 (ob. mieszkanie i biuro) za nią rymarnia i garaż - nr 13 (przejściowo żłobek, ob. mieszkanie).

Ogrodzenie - mur z cegły - na odcinku pld., siatka - na odcinku wsch., płoty drewniane - częściowo na odcinku zach.

14. Kubatura

15. Powierzchnia użytkowa

Podwórze - ok. 1,7 ha
Park - ok. 7,1 ha w
tym stary - ok. 0,7 ha

16. Przeznaczenie pierwotne

Hodowla bydła wsch.fryz.,
owiec rasy Rambouil, gorzel
nictwo, olejarnia /do I
wojny/

17. Użytkowanie obecne

Hodowla bydła i owiec

18. Prace budowlane i konserwatorskie, ich przebieg i dokumentacja

W podwórzu budowa nowych: owczarni - nr 39, magazynów i garaży na miejscu obory, dawniejszej stodoły - nr 36 i 38, wiaty nr 37 - ostatnia w 1988r., przebudowa niekiedy ze zmianą przeznaczenia pozostałych budynków w różnym czasie. Na płn. od dawnego podwórza nowe warsztaty i wiaty oraz oczyszczalnia mechaniczna ścieków. W kolonii mieszkaniowej nowe bloki mieszkalne /1976-1988/ na miejscu rozebranych przed wojną - nr 42 i 43, gruntowny remont z częściową przebudową domów nr 16, 19, 22 /lata 50-te/, nr 20 /lata 80-te/. Dokumentacji brak. W parku drzewostan i stawy uporządkowane. Pałac nr 15 w trakcie remontu.

19. Stan zachowania (fundamenty, ściany zewnętrzne, ściany wewnętrzne, sklepienia, stropy konstrukcje dachowe, pokrycie dachu, wyposażenie i instalacje)

Wszystkie człony założenia mimo pewnych zmian, zachowane w stanie zbliżonym do pierwotnego. Największe zmiany w podwórzu spowodowane budową nowych, o innym przeznaczeniu obiektów i powiększenie jego zasięgu. Stan domów w kolonii różny: z przedwojennych rozebrano - nr 40, 41, 47, Park w dawnych granicach, z ubytkami drzewostanu w części pld., z dawniej murowanym ogrodzeniem na odcinku pld.

20. Najpilniejsze postulaty konserwatorskie

Uporządkować fr. parku po zach. stronie elewacji pałacu, usunąć drewniane szopy

21. Akta archiwalne (rodzaj akt, numer i miejsce przechowywania)

22. Bibliografia

Handbuch des Grundbesitzes im Deutschen Reiche, Provinz Posen, 1884, 1891, 1913; Księga adresowa gosp.rolnych woj. poznań., 1926; Słownik Geogr. Król.Pol., t.3, 1882, s.339; L.Plater, Opisanie hist.-statyst. Wiel.Ks.Pozn., 1843, s.531; K.Hładyłowicz, Zmiany krajobrazu Wielkopolski, 1932, s.113; Cz.Iwanowski, Ewidencja parku dworskiego Jabłkowo, 1983 /m-pis w Archiwum WKZ w Poznaniu/

23. Źródła ikonograficzne i fotografia (rodzaj, miejsca przechowywania, sygnatury)

24. Uwagi różne

dwor - m rej.rob. - 10 12 z oln 11.11.1970
park - m rej.rob. - 2106 z oln 28.8.1986

o fakcie; opisano, kopia akt, ruiny budowli

25. Opracował

tekst mgr Zenon Głogowski 5.5.1989r.
imie, nazwisko, data, podpis

plany, rysunki mgr Zenon Głogowski 5.5.1989r.
imie, nazwisko, data, podpis

zdjęcia fotogr. mgr Zenon Głogowski 5.5.1989r.
imie, nazwisko, data, podpis

miejsce przechowania negatywów Muz.Nar.Roln. w Szreniawie

Karta po wypełnieniu podlega ochronie na podstawie przepisów prawa autorskiego

26. Adnotacje o inspekcjach, informacje o zmianach (daty, imiona i nazwiska wypełniających)

27. Załączniki

7 wkładek

1. Miejscowość J A B Ł K O W O	2. Obiekt (nazwa jak w karcie) ZESPÓŁ FOLWARCZNY	3. Zawartość wkładki (nazwa obiektu lub materiału uzupełniającego) cd pkt.12(historia)+ cd pkt.13(opis) + plan orientacyjny
-----------------------------------	---	--

cd pkt. 12 (historia)

w 4 ćw. XIXw-poc. XXw; Zbudowano wtedy większość budynków; wcześniejsze - z I poł. XIXw. są to: pałac nr 15, spichlerz nr 3, stara gorzelnia nr 34, ponadto kościół i dzwonnica (1754r.) oraz grobowiec rodzinny Brzeskich, także niektóre domy w koloni mieszkaniowej; późniejsze - z lat 20-30-tych : domy mieszkalne nr 4,6. Nazwiska budowlanych i projektantów są nieznane

cd pkt.13 (opis)

Podwórze gospodarcze - na planie wieloboku o wymiarach ok. 130x150m z wysuniętym na płn. występem utworzonym przez oborę nr 12, stajnię koni wyjazdowych nr 9, świniańnię i drewnię nr 10 (ob. garaże) i wagą nr 11 (ob. wozownia i remiza)- wszystkie przebudowane; na płn. od nich stały budynki o nieustalonej funkcji, prawdopodobnie olejarnia. Z pozostałych stron podwórze zamknięte: stodołą nr 36 (ob.magazyn), wiatą nr 37 (ob. mag.), stodołą nr 38 (dawniej konst. drewniana, kryta strzechą, rozebrana w 1946r., ob. magazyn nawozów), owczarnią nr 39 (nowa 1971r. przesunięta na pld.), stajnią i oborą opasową nr 8 (ob. owczarnią), spichlerzem nr 3 (drewniany, konstrukcji zrębowej, rozebrany 1988r.); od strony zach. - staw i ogrodzenie parku. Pośrodku gorzelnia nr 1 oraz kuźnia, stolarnia - nr 2. Wjazdy dawne dwa: pierwszy, główny z bramą pomiędzy stawem a stajnią nr 8, drugi z parku przy oborze nr 12(nie użytkowany), ob. dwa dalsze - od pld. i wsch. Powierzchnia pomiędzy gorzelnią a oborą i stajniami oraz niektóre podjazdy do innych budynków - wybrukowane. Ogrodzenie nowe z płyt betonowych, krótkie odcinki z siatki. Na płn. od podwórza nowe obiekty i oczyszczalnia w rozbudowie

Kolonia mieszkaniowa - skomponowana wzdłuż 2 dróg, pierwszej - z Raczkowa do Pomarzan i drugiej w kierunku Rybna. Domy przy drodze do Rybna są najstarsze, większość powstała w XIX w. a rozebrane były przed wojną: nr 42(czworak), nr 43 (dwojak), nr 44 i 45; bądź w czasie wojny - nr 46(czworak). Miejsca po nich ponownie zabudowane blokami piętrowymi. Pozostałe domy przebudowane w latach 50-tych - nr 22 na sklep. Domy przy drodze Raczkowo-Pomarzany, z wyjątkiem nr 40(dwojak), nr 49 (d.sklep?) i obory dla krów prac.-nr 41, są młodsze, zbud. w latach 1915-1923. Wszystkie obiekty, poza nr 49, zorientowane kalenicowo do dróg.

mgr Zenon Głogowski 5.5.1989r.

Wkładkę założył:
(imię, nazwisko, data)

Miejsce przechowywania negatywów:
Muz.Nar.Roln.w Szreniawie

Obiekty dla których założono karty:

- 1 - gorzelnia
- 2 - kuźnia i stolarnia
- 3 - spichlerz
- 4 - dom mieszkalny (czworak)
- 5 - dom mieszkalny (dwojak)
- 6 - dom mieszkalny (czworak)

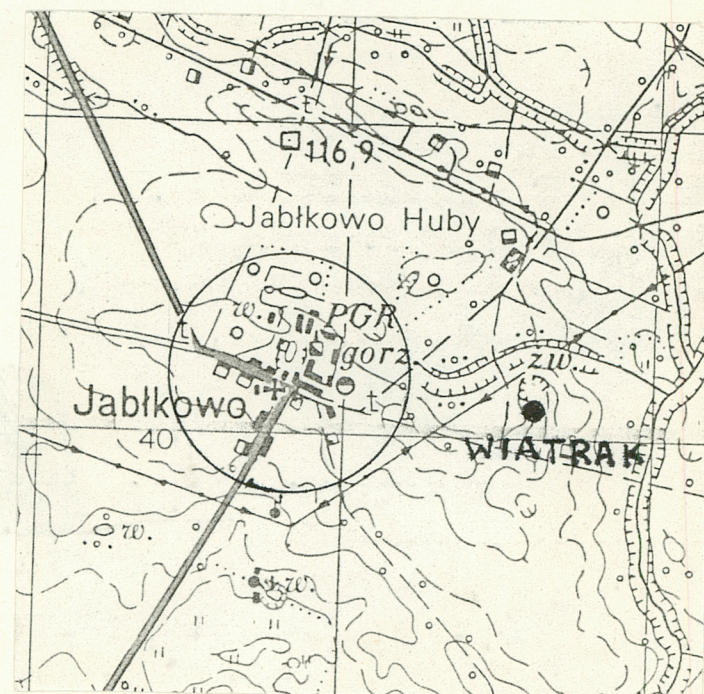
Obiekty dla których założono wkładki:

- 7 - dom mieszkalny (czworak)

Obiekty dla których nie założono kart:

- | | |
|-------------------------------|-------------------|
| 8 - stajnia, obora opasowa | przebudowana |
| 9 - stajnia koni wyjazdowych | " |
| 10 - świnia, drewnik | " |
| 11 - waga | " |
| 12 - obora | " |
| 13 - rymarnia, garaż | " |
| 14 - oficyna | " |
| 15 - pałac | " |
| 16 - dom mieszkalny | " |
| 17-18 chlew | nie podlega ewid. |
| 19-20 dom mieszkalny | przebudowane |
| 21 chlew | nie podlega ewid. |
| 22 dom mieszkalny | przebudowany |
| 23 dom dla prac. sezonowych | " |
| 24 chlew | nie podlega ewid. |
| 25 kościół | poza zespołem |
| 26 dzwonnica | " |
| 27 grobowiec r. Brzeskich | " |
| 28 figura Chrystusa | " |
| 29 szkoła | " |
| 30 stodoła | " |
| 31 kapliczka | nie podlega ewid. |
| 32 ławka kamienna | " |
| 33 lodownia | " |
| 34 starsza gorzelnia | rozebrana |
| 35 - piwnica | " |
| 36 - stodoła | " |
| 37 - wiata na narzędzia | " |
| 38 - stodoła | " |
| 39 - owczarnia | " |
| 40 - dom mieszkalny (dwojak) | " |
| 41 - obora dla krów prac. | " |
| 42 - dom mieszkalny (czworak) | " |

- | | |
|------------------------------|-----------|
| 43 - dom mieszkalny (dwojak) | rozebrany |
| 44 - dom mieszkalny | " |
| 45 - dom mieszkalny | " |
| 46 - dom mieszkalny | " |
| 47 - chlew | " |
| 48 - chlew | " |
| 49 - sklep | " |
| 50 - chlew | " |
| 51 - chlew | " |



1. Miejscowość

J A B Ł K O W O

2. Obiekt (nazwa jak w karcie)

ZESPÓŁ FOLWARCZNY

3. Zawartość wkładki (nazwa obiektu lub materiału uzupełniającego)

12 fotografii



Elew. pdn. ob. 15-pałac



Elew. zach. ob. 15-pałac



Elew. wsch. ob. 15-pałac



Elew. płn. i zach. kościoła



Elew. płn. ob.26-dzwonnica



Elew. pdn.i zach. grobowca r.Brzeskich

mgr Zenon Głogowski 5.5.1989r.

Wkładkę założył:

(imię, nazwisko, data)

Muz.Nar.Roln. w Szreniawie

Miejsce przechowywania negatywów:

Z-d Poligr. Jan Jasiński W-wa, ul. Wolna 13, tel. 12-43-83

Wzór ODZ 1978 r.



Elew. płn. i wsch. ob. 27-grobowiec rodziny Brzeskich



Elew. płn. ob. 11-d.waga



Elew. płn. i zach. ob. 11-dawna waga



Elew. pdn. i zach. ob. 11-d.waga



Elew. płn. i wsch. ob. nr 11-d.waga



Elew. wsch. ob. 13-garaż i rymarnia

1. Miejscowość

2. Obiekt (nazwa jak w karcie)

3. Zawartość wkładki (nazwa obiektu lub materiału uzupełniającego)

J A B Ł K O W O

ZESPÓŁ FOLWARCZNY

12 fotografii



Elew. płn.i wsch. ob. 13-garaż i rymarnia



Elew. pdn. ob.13-garaż i rymarnia



Elew.pdn.i zach. ob.13-garaż i rymarnia



Fr.muru ogrodzenia przy ob. 13



Elew. zach.i pdn. ob.14-oficyna



Elew. pdn. i wsch. ob.14-oficyna

mgr Zenon Głogowski 5.5.1989r.
 Wkładkę założył:
 (imię, nazwisko, data)

Muz.Nar.Roln. w Szreniawie

Miejsce przechowywania negatywów:

Z-d Poligr. Jan Jasiński W-wa, ul. Wolna 13, tel. 12-43-83

Wzór ODZ 1978 r.



Elew. pdn. ob.18-bud.inwent.



Elew. zach. ob.21- bud.inwent.



Elew. wsch. ob. 21-bud.inwent.



Elew. zach.ipdn. ob.9-stajnia
i świniarnia



Elew. pnob. 8-stajnia i obora
opasowa

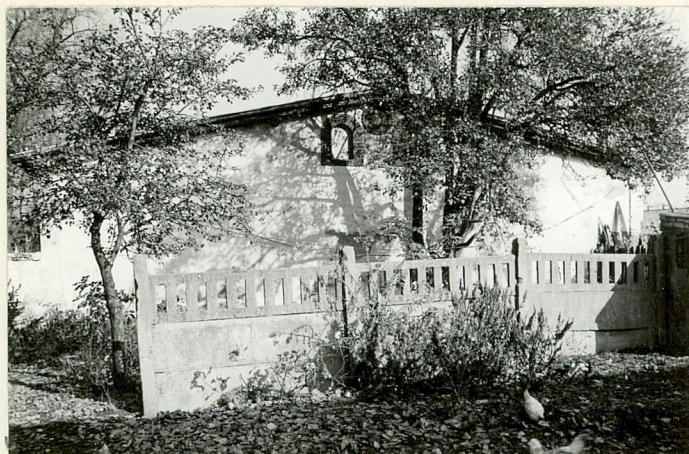


Elew. wsch. ob. 8-stajnia i obora
opasowa

1. Miejscowość
J A B Ł K O W O

2. Obiekt (nazwa jak w karcie)
ZESPÓŁ FOLWARCZNY

3. Zawartość wkładki (nazwa obiektu lub materiału uzupełniającego)
12 fotografii



Elew. pdn. ob. 8-stajnia, obora opasowa



Elew. pdn. i wsch. ob. 12-obora



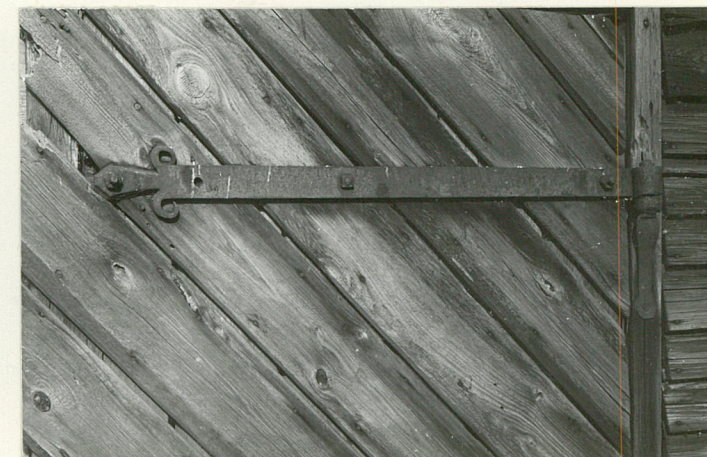
Elew. zach. ob. 8-stajnia, obora opasowa



Elew. zach. ob. 12-obora



Zawias drzwiowy w ob. 8 (w elew. wsch)



Zawias drzwi w ob. 11-waga

Wkładkę założył: mgr Zenon Głogowski 5,5.1989r.
(imię, nazwisko, data)

Miejsce przechowywania negatywów: Muz. Nar. Roln. w Szreniawie

Z-d Poligr. Jan Jasiński W-wa, ul. Wolna 13, tel. 12-43-83

Wzór ODZ 1978 r.



Elew. pdn. i wsch. ob. 20 - dom mieszk. Elew. wsch. i pñ. w ob. 20 - dom mieszk. Elew. wsch. i pdn. w ob. 22 - dom



Elew. zach. i pñ. w ob. 23 - dom mieszk. Elewacja pdn. ob. 24 - chlew

Elew. zach. ob. 24 - chlew

1. Miejscowość

J A B Ł K O W O

2. Obiekt (nazwa jak w karcie)

ZESPÓŁ FOLWARCZNY

3. Zawartość wkładki (nazwa obiektu lub materiału uzupełniającego)

12 fotografii



Elew. zach ob. 29-szkoła



Elew. zach. ob. 24 -chlew



Elew. pñn. i zach. ob 29-szkoła



Elew. pñn. ob.30-bud.inw.



Elew. zach. ob.30-bud.inwent.



Droga do Kamieńca -widok od pdn.

Wkładkę założył: mgr Zenon Głogowski 5.5.1989r.
(imię, nazwisko, data)

Miejsce przechowywania negatywów: Muz.Nar.Roln. w Szreniawie

Z-d Poligr. Jan Jasiński W-wa, ul. Wolna 13, tel. 12-43-83

Wzór ODZ 1978 r.



Ławka kamienna w parku-ob.32



Droga wiejska- widok w kier. zach
od szkoły



Staw w pdn. części parku-widok od pdn.



Centralny fr. parku z pałacem
i oficyną



Staw w centralnej części parku-
widok od wsch.



Pdn. część parku

1. Miejscowość

J A B Ł K O W O

2. Obiekt (nazwa jak w karcie)

ZESPÓŁ FOLWARCZNY

3. Zawartość wkładki (nazwa obiektu lub materiału uzupełniającego)

11 fotografii



Kapliczka NMP



Główna brama wjazdowa w narożniku pdn. zach parku



Aleja dojazdowa do parku



Fr. muru ogrodzenia-widok od pdn.



Pdn. zach fr. podwórza-widok od pdn.



Główna brama wjazdowa przy ob. nr 8

Wkładkę założył: mgr Zenon Głogowski 5.5.1989r.
(imię, nazwisko, data)

Miejsce przechowywania negatywów: Muz. Nar. Roln. w Szreniawie

Z-d Poligr. Jan Jasiński W-wa, ul. Wolna 13, tel. 12-43-83

Wzór ODZ 1978 r.



Filar bramy wjazdowej
z parku na podwórze



Figura Chrystusa przy
Kościele-widok z płu.



Aleja brzożowa wzdłuż płu.
granicy parku



Dąb w narożniku pdn.wsch.parku



Pdn.wsch fr. podwórza- widok z pdn.

1. Miejscowość J A B Ł K O W O	2. Obiekt (nazwa jak w karcie) DOM MIESZKALNY /CZWORAK/ NR 7	3. Zawartość wkładki (nazwa obiektu lub materiału uzupełniającego) pkt 13 /opis/ + 6 fotografii
-----------------------------------	--	--

Obiekt wchodzi w skład kolonii mieszkaniowej d. folwarku, usytuowany po płn. stronie drogi wewnętrznej prowadzącej do Raczkowa, około 100 m na zach. od skrzyżowania tej drogi z drogą prowadzącą do Nowin, kalenicowo na osi płn.zach. - pdn.wsch.

Materiał, konstrukcja, technika - budynek murowany z cegły na zaprawie wapiennej, w wiatku krzyżowym, tynkowany; podmurówka kamienna, tynkowana; strop deskowy z podsufitką; dach kryty dachówką karpiówką ułożoną w koronkę; wieżba dachowa o konstrukcji jętkowo-płatwiowej; posadzki w sieni i kuchni betonowe, pom. mieszkalnych i strychu deskowe; schody zewnętrzne ceglane, otynkowane, wewnętrzne deskowe, drabiniaste; otwory okienne o wykroju prostokątnym, okna nowe, otwory drzwiowe o wykroju prostokątnym, drzwi z nadświetlem. dwuskrzydłowe, nowe

Budynek założony na planie prostokąta

Bryła prosta, zwarta. Budynek wolnostojący, parterowy, częściowo podpiwniczony, kryty dwuspadowym dachem naczółkowym

Elewacje dłuższe, pdn. 4-osłowa z symetrycznie rozmieszczonymi na jej powierzchni otworami okiennymi, płn. 8-osłowa z symetrycznie rozmieszczonymi otworami okiennymi i drzwiowymi; elewacje krótsze wsch. i zach. opracowane analogicznie, ślepe ze strychowym otworem okiennym umieszczonym na osi

Wnętrze podzielone na 4 mieszkania, złożone z sieni, kuchni i pokoju

Instalacja elektryczna i wodna, ogrzewanie piecowe

Z pierwotnego wyposażenia wewnątrz nie zachowały się żadne elementy

Wymiary - 22,60 x 10,60

Czas powstania - I poł. XXw. (na podstawie wyw. ustnego i mapy z 1910r.)



Elewacje pdn. i zach.

Wkładkę założył: mgr Zenon Głogowski 5.5.1989r.
(imię, nazwisko, data)

Miejsce przechowywania negatywów: Muz.Nar.Roln. w Szreniawie



Elewacja wsch.



Elewacja pñn.



Elewacja pdn.



Okno w elewacji pdn.



Okno w elewacji pñn.

1. Miejscowość JABŁKOWO gmina Skoki powiat Wągrowiec	2. Obiekt (nazwa jak w karcie) ZESPÓŁ FOLWARCZY DWÓR	3. Zawartość wkładki (nazwa obiektu lub materiału uzupełniającego) oficyna; lodownia; ochronka, ob. budynek mieszkalny- opis + fotografie <i>WW 10', 2106/14 z 28.10.1986</i>
---	---	--

Ze względu na obecny stan zachowania trudno powiedzieć, kiedy dokładnie powstała **oficyna**. Znajduje się po wschodniej stronie dworu, prostopadle usytuowana względem niego, zamykała południową krawędź podwórza przed dworem. Pozostałe krawędzie wyznaczał dwór od zachodu, stawy od północy oraz zabudowania folwarczne zlokalizowane po północnej stronie podwórza. Sądząc na podstawie przekazów kartograficznych jej powstanie można określić na 2. poł. XIX w.. Gruntownie przebudowywana po wojnie, w l. 60-tych i późniejszych, kompletnie utraciła cechy zabytkowe, które w zasadzie obecnie sprowadzają się co najwyżej jedynie do gabarytów. W oficynie mieszczą się obecnie pomieszczenia biurowe i mieszkalne. *

Z zespołu dworskiego nie istnieje poza tym **lodownia** powstała zapewne także w 2. poł. XIX w.. Znajdowała się w pobliżu zachodniego brzegu stawu zachodniego, na północny-zachód od dworu. Obecnie czytelne jest tylko miejsce jej lokalizacji, wyznaczone zwartą kępą drzew i krzewów wyrosłych wokół zagłębienia piwnicznego oraz pozostałością materiału budowlanego, na który składały się cegły oraz obrobione kamienie polne.

Jedynym budynkiem w zespole dworsko-parkowym, który nosi jeszcze- poza dworem- cechy zabytkowe jest usytuowany równolegle do oficyny, po jej południowej stronie, budynek mieszkalny z drewnianą werandą od południa. Ceglany, pierwotnie wolno stojący, rozbudowany od zachodu o dobudówkę o inwentarskim przeznaczeniu. Pochodzi zapewne z okresu międzywojennego. Posiada charakterystyczny naczółkowy dach kryty dachówką karpiówką w koronkę i wydatny okapnik w szczytach, również wyłożony dachówką. Przed wojną mieściła się w tam ochronka. Później, po wojnie, zakład rzemieślniczy. Teraz służy jako budynek mieszkalny.





1. Miejscowość JABŁKOWO gmina Skoki powiat Wągrowiec	2. Obiekt (nazwa jak w karcie) <i>ZESPÓŁ FOLWARCZY</i> DWÓR	3. Zawartość wkładki (nazwa obiektu lub materiału uzupełniającego) ochronka, ob. budynek mieszkalny- fotografie + spis ilustracji
---	--	---

Spis fotografii:

1. oficyna- widok z południowego zachodu
2. oficyna- widok od strony południa
3. oficyna- widok od strony folwarku (pd-wsch)
4. oficyna- widok od północy
5. pozostałości lodowni- widok od zachodu (w głębi po prawej widoczny północny fragment dworu)
6. lodownia- szczegóły pozostałości we wgłębieniu piwnicznym
7. d. ochronka- widok od południa
8. d. ochronka- widok od strony folwarku (wsch)
9. d. ochronka-widok od strony oficyny (od północy)



