

14698

1. Obiekt

KOŚCIOŁ PARAF. P.W. ŚW. MICHAŁA ARCHANIOŁA, OB. FILIALNY

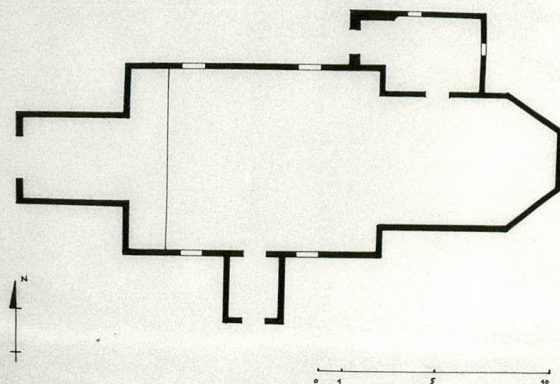
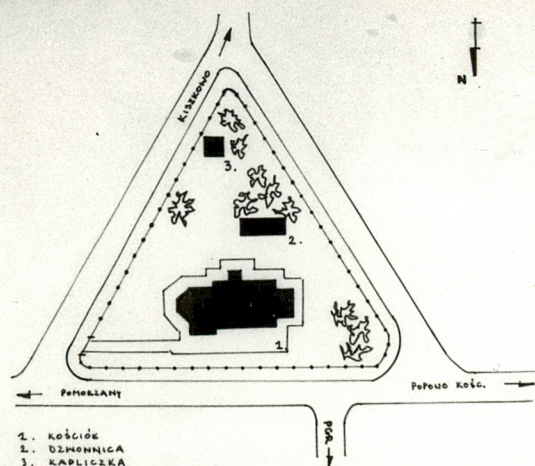
2. Czas powstania

1754 r.

3. Miejscowość

JABŁKOWO WIELKOPOLSKIE

11. Zdjęcia, plan sytuacyjny, rzuty



4. Adres

Jabłkowo

nr hipoteczny

5. Przynależność administracyjna

województwo poznańskiegmina Skoki

6. Poprzednie nazwy miejscowości

7. Przynależność administracyjna
przed 1.VI.1975województwo poznańskiepowiat wągrowiecki

8. Właściciel i jego adres

Kuria Metropolitalna w Gnieźnie

9. Użytkownik i jego adres

Parafia rzym.-kat. w Raczkowie,
Raczkowo 14.

10. Rejestr zabytków

880/1014/A
Nr 2537 data 31.12.1958

autor zdjęć Łukasz Makulec
data wykonania 25.04.1985
miejsce przechowywania negatywów WKZ Poznań

12. Autorzy, historia obiektu, określenia stylu.

W 2 poł. w. XIX wieś należała do Leonarda Brzeskiego, który był także właścicielem Raczkowa i Stawian. Parafia wzminkowana po raz pierwszy w r. 1432, pierwszy kościół ufundowanym prawdopodobnie na przełomie w. XIII i XIV. Obecny kościół wzniesiony w r. 1754 z fundacji Ludwika Dorpowskiego, ówczesnego właściciela wsi. Kościół obsługiwany przez duszpasterzy raczkowskich, w r. 1925 przywrócono mu przywileje samodzielnej parafii. W latach 1939-45 nieczynny.

13. Opis (sytuacja, materiał i konstrukcja, rzut, bryła, elewacje, dach, wnętrze wyposażenie, instalacje)

Usytuowany w centrum wsi w trójkącie między drogami do Kiszkowa /na pd./, Pomorzany /wsch./ i Popowa Kościelnego /zach./. Po drugiej stronie drogi Pomorzany - Popowo Kościelne, na pn. od kościoła, zabudowania PGR Jabłkowo. Drewniany, oszalowany, konstrukcji zrębowej, z wieżą na słup. Na niskiej ceglanej, nietynkowanej podmurówce. Zach. część zakrystii murowana z cegły, otynkowana. Obramienia okien i drzwi drewniane, prócz ceglano-ceglanego obramienia drzwi do zakrystii. Strop drewniany, w zakrystii belkowany. Dachy kryte podwójnie kładzioną karpówką. Podłogi drewniane z desek. Schody zewnętrzne murowane; wewnętrzne, prowadzące na chór muzyczny drewniane jednobiegowe, łamane, bez balustrady. Otwór drzwiowy w kruchcie podwieżowej szeroki, z dwuskrzydłowymi drzwiami. Otwory drzwiowe w zakrystii i kruchcie od pn. węższe z drewnianymi drzwiami jednoskrzydłowymi. Okna w korpusie głównym duże, zamknięte półokrągło, w zakrystii małe okno kwadratowe.

Orientowany. Na rzucie prostokąta, z węższym, zamkniętym wielobocznie prezbiterium, kwadratową wieżą dostawioną do zach. szczytu nawy, zakrystią przy pn. elewacji prezbiterium i małą kwadratową kruchtą dostawioną do nawy od strony pn. Jednonawowy, salowy. Nad nawą i prezbiterium osobne dachy dwuspadowe, od strony zamknięcia prezbiterium dach wielospadowy. Nad zakrystią dach jednospadowy, nad kruchtą dwu, nad wieżą dach namiotowy. Wieża dwukondygnacyjowa, z wyższą kondygnacją wydzieloną gzymsem. Zakrystia i kruchta niższe od nawy.

W zach. części wnętrza drewniany chór muzyczny z profilowaną balustradą. Belka tęczowa profilowana, na niej daty 1754 i 1960.

Instalacja elektryczna.

Ok. 6 m. na pd. od budynku kościelnego, drewniana dzwonnica nakryta drewnianym dwuspadowym dachem krytym karpówką. Dachówka.

14. Kubatura	15. Powierzchnia użytkowa	16. Przeznaczenie pierwotne	17. Użytkowanie obecne
600 m ³	125 m ²	sakralne	sakralne
18. Prace budowlane i konserwatorskie, ich przebieg i dokumentacja 1960 - malowanie wnętrza, polichromie. lata 70-te - zabezpieczenie desek oszalowania 1964 - wzmocnienie ścian kościoła żelaznymi tragarzami. 1984 - przełożenie dachu.		19. Stan zachowania (fundamenty, ściany zewnętrzne, ściany wewnętrzne, sklepienia, stropy, konstrukcje dachowe, pokrycie dachu, wyposażenie i instalacje) Próchnienie dolnej części desek oszalowania.	
20. Najpilniejsze postulaty konserwatorskie Zabezpieczenie dolnej części desek oszalowania.			

21. Akta archiwalne (rodzaj akt, numer i miejsce przechowywania)

Archiwum Archidiecezjalne w Poznaniu.

22. Bibliografia

- 1/ Katalog zabytków sztuki w Polsce. T.V, z.27.
- 2/ Słownik Geograficzny Królestwa Polskiego. W-wa 1880-1902
- 3/ Kozierowski, Schematyzm historycznych ustrojów parafialnych. Poznań 1934.
- 4/ Paliński P., Powiat Wągrowiec. Poznań 1932.

23. Źródła ikonograficzne i fotografie (rodzaj, miejsce przechowywania, sygnatury)

1724
1739
4-29

24. Uwagi różne

W ewidencji WKZ w Poznaniu znajduje się karta obiektu, starego typu, z X.1955 r.

25. Wypełnił

Barbara Masacz
28.04.1985

26. Sprawdził

1. Miejscowość

JABŁKOWO

2. Obiekt (nazwa jak w karcie)

Kościół par. p.w. św. Michała
Archanioła, ob. filialny

3. Zawartość wkładki (nazwa obiektu lub materiału uzupełniającego)

c.d. nr 11.

Wkładkę założył: WKZ Łukasz Makulec 20.04.1
(imię, nazwisko, data)

Miejsce przechowywania negatywów: WKZ Poznań

Wzór ODŻ 1978 r.



1. Miejscowość

JABŁKOWO

2. Obiekt (nazwa jak w karcie)

Kościół par. p.w. św. Michała
Archaanioła, ob. filialny

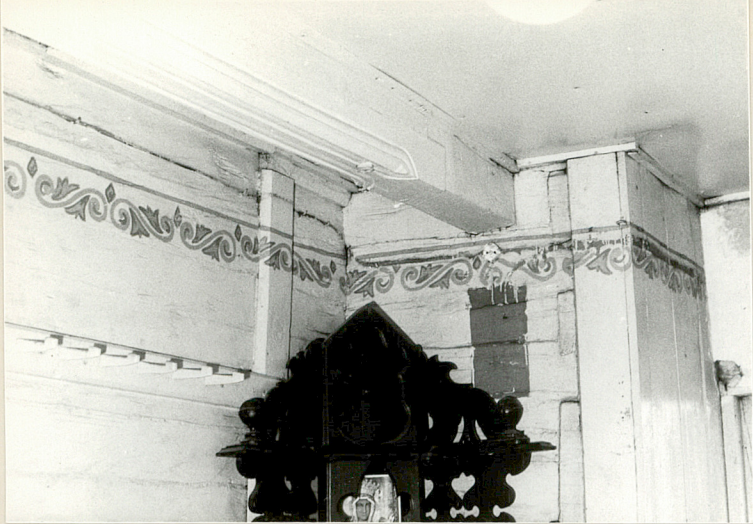
3. Zawartość wkładki (nazwa obiektu lub materiału uzupełniającego)

c.d. nr 11.



Wkładkę założył: Łukasz Makulec 20.04.1985
(imie, nazwisko, data)

Miejsce przechowywania negatywów: WKZ Poznań



1. Miejscowość JABŁKOWO gmina SKOKI powiat Wągrowiec	1. Obiekt (nazwa jak w karcie) kościół parafialny p.w. św. Michała Archanioła	1. Zawartość wkładki (nazwa obiektu lub materiału uzupełniającego) grobowiec Brzeskich- opis, ilustracje
--	---	--

Grobowiec został wzniesiony w połowie XIX w. przez ówczesnych właścicieli, Brzeskich.

Położony jest na terenie przykościelnym, po południowej stronie kościoła, wejściem skierowany na północ.

Budynek nie jest podpiwniczony. Budowany z cegieł, na podmurówce z ciosanego kamienia polnego. Tynkowany wewnątrz i na zewnątrz.

Kryty jest dachem płaskim, pulpitowym. Wewnątrz sklepienie ceglane, żaglaste.

Wzniesiony na rzucie prostokąta o stosunku długości boków dokładnie 4:5.

Bryła kubiczna rozczłonkowana w fasadzie dekoracyjnym neogotyckim, szczytem, flankowanym dwiema prostopadłościennymi, nieco wysuniętymi przed lico muru, sterczynami przedłużonymi do cokołu. Pomiędzy nimi znajduje się uskokowy portal zamknięty łukiem Tudora z metalowymi drzwiami i herbową aplikacją, a nad nim- wypiętrzona ponad gzyms główny- prostokątna uskokowa płycina.

Elewacje boczne są analogiczne: każda posiada na osi wnękę zamkniętą łukiem Tudora, w której usytuowano po parze szczelinowych, nie przeszklonych okienek. Całość wieńczy wydatny gzyms.

Budynek nie posiada żadnej instalacji.

pow. zabud.- ok. 16,60 m²

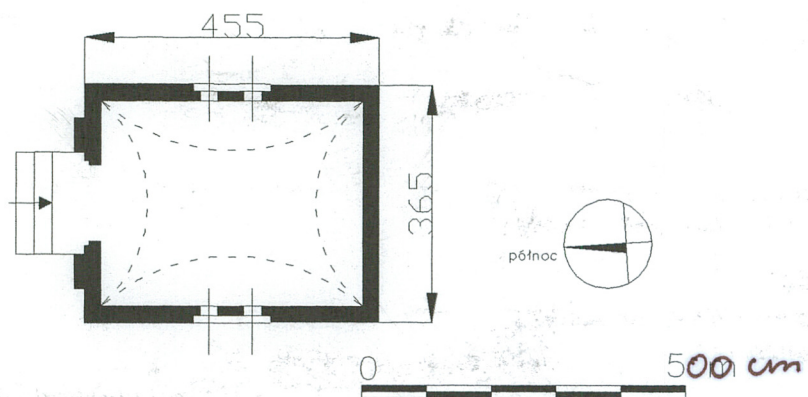
kubatura - ok. 60,50 m³

przeznaczenie pierwotne: grobowiec

przeznaczenie obecne: grobowiec

Obiekt ogólnie w dobrym stanie, aczkolwiek w fasadzie widoczne jest pęknięcie biegnące przez całą wysokość od zach. sterczyny. Wewnątrz- gł. ze sklepień- poodpadały tynki. Elewacje obrzucone są stosunkowo świeżym tynkiem o gruboziarnistej fakturze





Spis ilustracji:

1. fasada (elewacja północna)
2. grobowiec od południowego-zachodu
3. płycina okienna