

A B C D E F G H I J K L M N O P R S T U V W X Y Z Nr

14286

WIELKOPOLSKIE

1. Obiekt

17/12/1

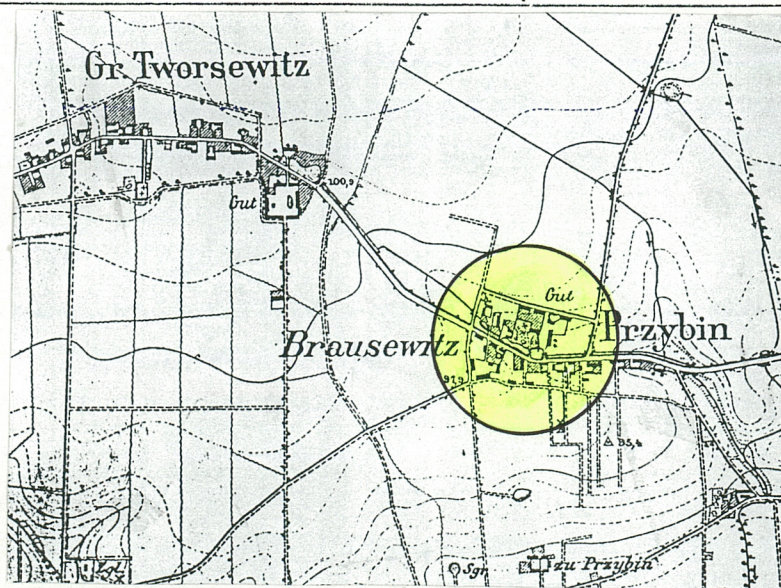
D W Ō R

2. Czas powstania

1.20 XX w

3. Miejscowość

P R Z Y B I Ń



4. Adres

Przybiny; Rolnicza Spółdzielnia Produkcyjna

nr hipoteczny

5. Przynależność administracyjna

województwo leszczyńskie

gmina Rydzyna

6. Poprzednie nazwy miejscowości

Brausewitz

7. Przynależność administracyjna

1 VI 1975

województwo poznańskie

powiat Leszno

8. właściciel i jego adres

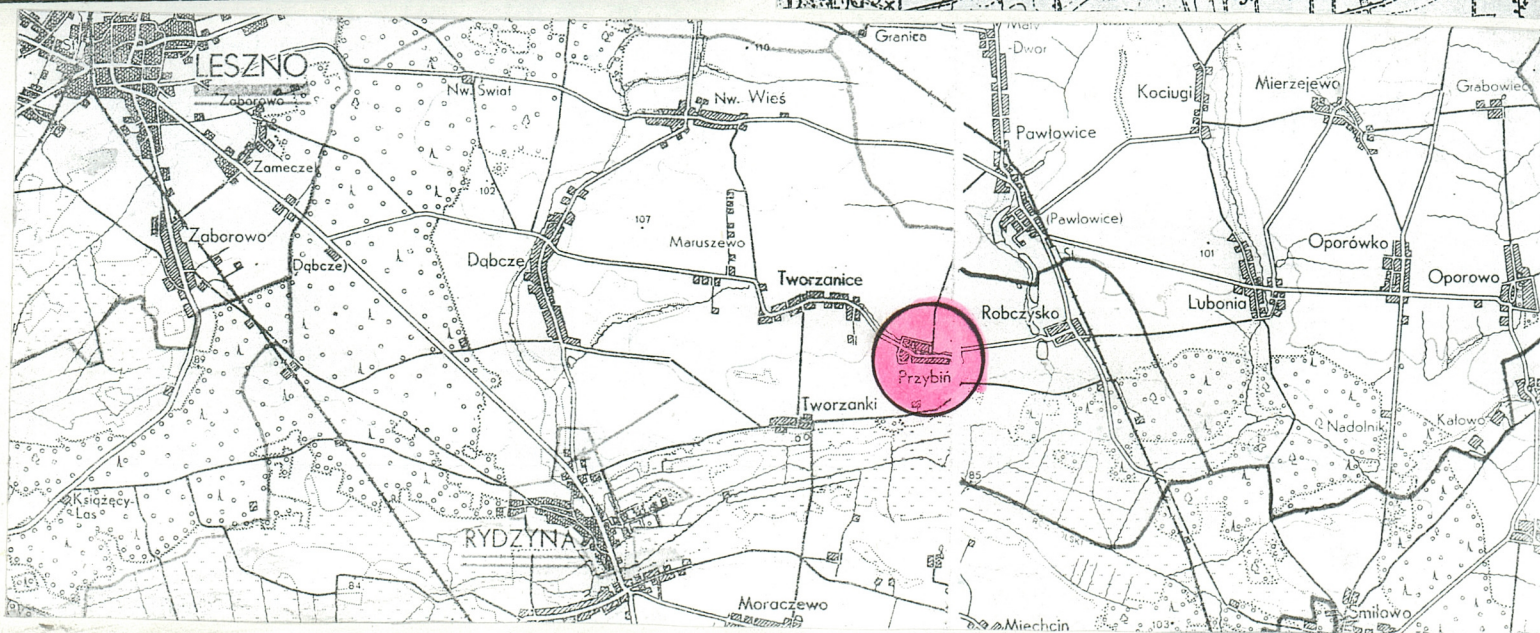
Rolnicza Spółdzielnia Produkcyjna, Przybiny

9. Użytkownik i jego adres

J.W.

10. Rejestr zabytków:

Nr 446/wkup/4  
Nr 669/1679/A data 03.04.1975





12. Autorzy; historia obiektu; określenie stylu

Folwark w Przybiniu powstał na początku XX w. Funkcję rezydencji sprawowała wówczas okazała willa, stojąca w miejscu obecnego dworu. Czy powstała ona w XIX w., za rządów Antoniego Bojanowskiego, czy wraz z folwarkiem - trudno obecnie określić. W początkach XX w. właścicielem majątku w Przybiniu i jednocześnie mieszkańcem willi był Niemiec Georg Martini. Po I wojnie światowej, żołnierz legionowy - z nadanym po wojnie za zasługi szlachectwem - Władysław Filisiewicz, przejął folwark wraz z willą w Przybiniu. Okazał się dobrym i gospodarnym właścicielem. W latach 20-tych XX w. rozbudował willę do rozmiarów obecnego dworu. Autor projektu i wykonawca nieznanym. Filisiewicz wraz z małżonką zajmował dwór do czasów II wojny światowej. W czasie jej trwania przeniósł się do Warszawy. W czasie trwania wojny, bądź zaraz po wojnie, meble z dworu zostały przeniesione na teren plebani w Rydzynie. Po II wojnie majątek wraz z dworem przejęła Rolnicza Spółdzielnia Produkcyjna.

13. Opis (sytuacja, materiał i konstrukcja, rzut, bryła, elewacje, wnętrze wyposażenie, instalacje)

### SYTUACJA

Miejscowość usytuowana na pd.-wsch. od Leszna i pn.-zach. od Rydzyny. Położona przy trasie prowadzącej z Leszna przez Dąbcze, Maruszewo, Tworzanice, Przybiń do Robczyska, a na stępnie Pawłowic. Zespół dworsko-folwarczny położony jest w zach. części miejscowości, po pn. stronie asfaltowej drogi. Zespół dworsko-parkowy znajduje się przy drodze, za nim w kierunku pn.-wsch. rozciąga się podwórze folwarczne. Zespół dworski oddzielają od drogi dwa stawy. Za nimi, w kierunku pn. rozciąga się park krajobrazowy. Między stawami biegnie gruntowa droga prowadząca bezpośrednio do pałacu. Przed pałacem droga rozdziela się wokół owalnego gazonu i dalej biegnie wzdłuż elewacji bocznych w kierunku pn.-wsch. na teren podwórza folwarcznego i kierunku zach. na teren parku. Za dworem, w kierunku pn. płaski teren porośnięty trawą ze stawem w pn.-wsch narożniku. Na terenie tym, wydzielony metalową siatką niewielki obszar ze skleconymi budkami gospodarczo-inwentarskimi. Dwór usytuowany w pn. części parku, zwrócony frontem w stronę pd., elewacjami bocznymi ustawiony na linii wsch.-zach., kalenicą równoległą do drogi.

### MATERIAŁ. TECHNIKI

Ściany murowane, z cegły czerwonej, ceramicznej, pełnej, z zewnątrz i wewnątrz otynkowane, posadowione na niewysokim cokole. Dekoracja płycin podokiennych oraz płycin nad oknami ryzalitu, kartusz z inicjałami w balustradzie balkonu oraz dekoracja roślinna wypełniająca fronton wyciągnięte w tynku. Stropy belkowe, z podbitą od spodu matą trzcinową obrzuconą tynkiem. W pomieszczeniu użytkowego poddasza, na wprost drzwi prowadzących z klatki schodowej strop płaski w połowie szerokości pokoju przechodzący w sklepienie zamknięte kolebką obejmującą całą szerokość pomieszczenia. Wieżba dachowa drewniana, stolcowo-płatwiowa, z trzema rzędami stolców z zastrzałami. Dach kryty dachówką karpiówką ułożoną podwójnie w rybią łuskę, kalenica i krawędzie dachu kryte gąsiorami, opierzenie frontonu ryzalitu kryte blachą. W pomieszczeniach mieszkalnych I kondygnacji i pomieszczeniach użytkowego poddasza podłogi drewniane,



<p>14. Kubatura</p> <p>ca 3.551 m<sup>3</sup></p>	<p>15. Powierzchnia użytkowa</p> <p>pow. 348.7 m<sup>2</sup></p> <p>h do dachu 7 m</p> <p>h dachu 7 m</p>	<p>16. Przeznaczenie pierwotne</p> <p>dwór</p>	<p>17. Użytkowanie obecne</p> <p>pomieszczenia biurowe i mieszkania</p>
<p>18. Prace budowlane i konserwatorskie, ich przebieg i dokumentacja</p> <p>Lata 1980 - 1981 remont budynku:</p> <ul style="list-style-type: none"> <li>- założenie instalacji wodno - kanalizacyjnej z uwzględnieniem ciepłej wody</li> <li>- założenie drenażu pierścieniowego dla zapobieżenia korozji ścian</li> <li>- nowe przyłącza elektryczne</li> <li>- założenie nowej kotłowni</li> <li>- wymiana posadzek w sieni</li> <li>- przełożenie dachówki</li> <li>- uzupełnienie tynków, wyprowadzenie dekoracji sztukatorskich</li> <li>- uzupełnienie stropów II kondygnacji</li> </ul>		<p>19. Stan zachowania (fundamenty, ściany zewnętrzne, ściany wewnętrzne, sklepienia, stropy konstrukcje dachowe, pokrycie dachu, wyposażenie i instalacje)</p> <p>Ściany zachowane w stanie bardzo dobrym, bez ubytków. Tynki zewnętrzne w stanie dobrym, tynki wewnętrzne nowe w stanie dobrym. W części pod belkowaniem ganku widoczna ślady zawilgocenia, duże ubytki w tynku, w tynku widoczne ślady pęcherzyków. Dekoracja kolumn częściowo zniszczona. Niewielkie ubytki w tynku parapetu balustrady. Dach, poszycie dachowe, w stanie bardzo dobrym, bez ubytków. Więźba dachowa zdrowa, bez ubytków, w stanie dobrym. Całkowicie zniszczony balkon nad tarasem, duże ubytki w tynku oraz w cegle w filarach tarasu. Instalacje zachowane w stanie dobrym. Wyposażenie w postaci klatki schodowej, stolarki oraz ślusarki w przeważnie zachowane, w stanie dobrym.</p> <p>20. Najpilniejsze postulaty konserwatorskie</p> <p>Uzupełnić tynki i wyprowadzić sztukaterie ganku. Uzupełnić dekoracje płycin elewacji frontowej. Zabezpieczyć i uzupełnić zachowane elementy tarasu w elewacji zach.</p>	



1. Akta archiwalne (rodzaj akt, numer i miejsce przechowywania)

Sąd Rejonowy w Lesznie, Wydział Ksiąg Wieczystych,  
[REDACTED]

1.

2. Bibliografia

1. Świderski Br., Ilustrowany opis Leszna i ziemi leszczyńskiej, Leszno 1928, s. 287-290.
2. Handbuch des Grundbesitzes im Deutschen Reiche, Provinz Posen, Berlin 1905, Kreiss Lissa.
3. Księga adresowa gospodarstw rolnych, 1910, 1913, 1926.

3. Źródła ikonograficzne i fotografia (rodzaj, miejsca przechowywania sygnatury)

2 kserokopie zdjęć z: Świderski Br., Ilustrowany opis Leszna i ziemi leszczyńskiej, Leszno 1928, s. 289, 290.

24. Uwagi różne

25. Opracował

tekst Katarzyna Wacławska, listopad 1996 r.  
imię, nazwisko, data, podpis

plany, rysunki Katarzyna Wacławska, 10.1996 r.  
imię, nazwisko, data, podpis

zdjęcia Fotogr. Katarzyna Wacławska, 10.1996 r.  
imię, nazwisko, data, podpis

- miejsce przechowywania negatywów -

Karta po wypełnieniu podlega ochronie na podstawie przepisów prawa autorskiego

26. Adnotacja o inspekcjach, informacje o zmianach (daty, imiona i nazwiska wypełniających)

27. Załączniki

8 WKŁADEK



1. Miejscowość

PRZYBIŃ

2. Obiekt (nazwa jak w karcie)

Dwór

3. Zawartość wkładki (nazwa obiektu lub materiału uzupełniającego)

ciąg dalszy opisu

deskowe. W pomieszczeniach mieszkalnych części zach. I kondygnacji oraz pomieszczeniach użytkowego poddasza podłogi drewniane, deskowe. W pomieszczeniach mieszkalnych części zach. podłogi z położoną płytą pilśniową i linoleum. W sieni oraz ganku posadzka z kwadratowych, kamiennych płytek. W II kondygnacji w pomieszczeniach biurowych parkiet ułożony w jodełkę. W korytarzu II kondygnacji oraz na strychu podłogi drewniane, deskowe. Schody zewnętrzne poprzedzające ganek jednobiegowe, cementowe; przed drzwiami w elewacji wsch. trzy cementowe stopnie; w zach. części elewacji północnej nowe, jednobiegowe stopnie prowadzące do kotłowni; przed drzwiami w elewacji zach. pojedynczy, cementowy stopień. Klatka schodowa z sieni na I kondygnację drewniana, jednobiegowa, z 4 dolnymi stopniami w kształcie półkoli. Stopnie i podstopnice pełne, ujęte w dwie belki policzkowe. Balustrada ażurowa, wycięta w kształcie rzędu stylizowanych tralek. Na balustradzie spoczywa profilowana poręcz zakończona w dolnym i górnym biegu słupkiem. Słupek dolny o czworobocznej podstawie, części środkowej w kształcie pierścieni zachodzących na siebie, zwieńczony formą dziewięcioboku nakrytego półkolistą czaszą. Czasza pokryta rzeźbionymi liśćmi dębu. Słup górny czworoboczny, na każdej ze ścian trzy szerokie, pionowe żłobienia. Od góry zamknięty formą prostopa dłóścianu, zwieńczonego czworoboczną czaszą. Słupy balustrady korytarza II kondygnacji na rzucie 8-mio boku, od góry zamknięte formą 8-mio boku o podziale ramowo-płycinowym, zwieńczonego formą spłaszczonej, 8-mio bocznej czaszy, podkreślonej ornamentem kostkowym. Klatka schodowa z II kondygnacji na użytkowe poddasze drewniana, jednobiegowa. Stopnie i podstopnice pełne, ujęte w dwie belki policzkowe. Balustrada tralkowa, trzy lalkowa, każda tralka wpuszczona w belkę policzkową co jeden stopień. Na balustradzie spoczywa profilowana poręcz, wchodząca w znajdujący się na każdym podejście słupek. Słupki o przekroju czworobocznym, z umieszczonymi na całej długości każdej ściany 4 pionowymi żłobkami. Słupki nakryte formą prostopadłóścianu o podziale płycinowym, zwieńczonego czworoboczną czaszą. Na strych schody drewniane, jednobiegowe, z pełnymi stopniami i podstopnicami ujętymi w belki policzkowe, z pojedynczą, profilowaną poręczą bez balustrady. W pn.-wsch. części I kondygnacji skrytka poprzedzona 3 stopniami cementowymi. Do piwnicy schody z cegły na płask, jednobiegowe. Otwory drzwiowe wszystkie o wyk-

Wkładkę założył: Katarzyna Wacławski, listopad 1996

Imię, nazwisko, data

verte !

Wzór ODZ 1978 r.

Miejsce przechowywania negatywów: .....



roju prostokątów stojących, zamknięte prosto, za wyjątkiem otworu prowadzącego z klatki schodowej na użytkowe poddasze zamkniętego odcinkiem łuku. W I kondygnacji drzwi jednoskrzydłowe, w drewnianych szpaletach o podzięśle ramowo-płycinowym, za wyjątkiem drzwi do piwnicy /bez szpalet/. Płyciny podkreślone profilowaną listwą, wypełnione formami prostokątów o wklęsłych kątach. Drzwi dzielące korytarz z przeszklonymi górnymi płycinami, ujęte w gładkie opaski, pozostałe drzwi w opaski profilowane. Nad drzwiami dzielącymi korytarz 3-y kwaterowe przeszklone nadświetle. Oryginalna dekoracyjna klamka i szyld zachowane w drzwiach do piwnicy. W II kondygnacji drzwi nowe, stylizowane, umieszczone w profilowanych opaskach dwu- i jednoskrzydłowe / do sali reprezentacyjnej dwuskrzydłowe/. Drzwi wejściowe z korytarza na użytkowe poddasze umieszczone w gładkich szpaletach, dwuskrzydłowe, płyciny wypełnione formą prostokąta, Lewe skrzydło drzwi szersze z profilowaną listwą przymykową i drugą, analogiczną obok. Nad drzwiami przeszklone nadświetle zamknięte łukiem odcinkowym, 4-ro polowe. W pomieszczeniach użytkowego poddasza para drzwi dwuskrzydłowych, ramowo-płycinowych. Płyciny o profilowanych krawędziach z wypukłym wypełnieniem, profilowaną listwą przymykową. Ponadto zachowane drzwi jednoskrzydłowe, z wypełnieniem płycin w kształcie dwóch prostokątów nałożonych jeden na drugi - zewnętrzny prostokąt o wklęsłych kątach. Jedne drzwi zachowały zamek skrzynkowy, drugie oryginalną gałkę uchwytową. Na strych drzwi jednoskrzydłowe, deskowo-listwowo - zastrzałowe. Drzwi zewnętrzne, główne umieszczone w zamkniętej prosto wnęce, dwuskrzydłowe, ramowo-płycinowe. Dolne płyciny podkreślone listwą, zamknięte prosto, górne przeszklone, zamknięte odcinkiem łuku, z zewnątrz zabezpieczone dekoracyjną kratą. Drzwi do korytarza w I kondygnacji elewacji bocznych /od strony wsch. i zach./ oraz na nieistniejący balkon w elewacji zach. dwuskrzydłowe, ramowo-płycinowe, dolne płyciny podkreślone listwą, gładkie, górne przeszklone. Drzwi w II kondygnacji z przeszklonym, 3-y połowym nadświetlem, umieszczone w prostokątnej płycinie. Drzwi do kotłowni nowe, metalowe.

Otwory okienne w I i II kondygnacji oraz w wystawkach dachowych w kształcie prostokątów stojących, zamknięte prosto, za wyjątkiem otworu w pd. pomieszczeniu poddasza oraz otworów klatki schodowej pn. zamkniętych odcinkiem łuku. W II kondygnacji, umieszczone od zewnątrz w prostokątnych płycinach, w obu kondygnacjach z murowanymi podokniami od zewnątrz i drewnianymi parapetami od wewnątrz. Wszystkie okna zamknięte prosto, w pd., pomieszczeniu poddasza zamknięte odcinkiem łuku, dwuskrzydłowe, skrzynkowe, zawieszane na zawiasach czopowych, zamykane na gładkie, mosiężne, dwuskrzydłowe zakrętki. W I kondygnacji oraz w wystawkach okna 3-y poziome, 6-cio polowe, z gładkim słupkiem. W II kondygnacji 2-u poziome, 4-ro polowe, z przechodzącym, profilowanym ślęmieniem i słupkiem w formie uproszczonego pilastra, którego trzon pokryty jest żłobkowaniem i zwieńczony wolutą. Okno pd. pomieszczenia poddasza



1. Miejscowość

P R Z Y B I Ń

2. Obiekt (nazwa jak w karcie)

Dwór

3. Zawartość wkładki (nazwa obiektu lub materiału uzupełniającego)

ciąg dalszy opisu

zamknięte odcinkiem łuku, 4-ro skrzydłowe, 3-y poziomowe, 12-sto polowe. Okna pn. klatki schodowej umieszczone od wewnątrz we wnęce zamkniętej odcinkiem łuku, od wewnątrz zamknięte odcinkiem łuku, od zew nątrz prosto.

RZUT

Budynek założony na rzucie prostokąta, z dostawionym od strony pd. prostokątnym, kolumnowym gankiem poprzedzającym prostokątny ryzalit, od strony zach. z tarasem na rzucie pięcioboku. Dwu- i półtraktowy, z przelotowym korytarzem na osi wsch.-zach. i główną sienią wejściową na osi w trakcie pd. W trakcie pn. i pd. , na osi dwie klatki schodowe. Całość nakryta dachem mansardowym.

BRYŁA

Dwukondygnacyjna, z użytkowym poddaszem, częściowo podpiwniczona / w części pd.-wsch./, nakryta dachem mansardowym. Na osi elewacji frontowej 3-y kondygnacyjny ryzalit, poprzedzony gankiem kolumnowym podtrzymującym balkon II kondygnacji ryzalitu. Na osi elewacji zach. taras wsparty na czterech, 6-cio bocznych filarach, niegdyś dźwigających balkon II kondygnacji. Naroża budynku, do wysokości I kondygnacji, ujęte w skarpy przechodzące w II kondygnacji w lizeny.

ELEWACJE

Symetryczne, dwukondygnacyjne, otynkowane, ujęte na narożach I kondygnacji w skarpy, przechodzące w II kondygnacji w lizeny. Wertykalna artykulacja elewacji podkreślona przez osie otworów okiennych, horyzontalna przez gzyms międzykondygnacyjny oraz dwojake opracowanie tynku: w I kondygnacji boniowanie, w II kondygnacji tynk gładki. Elewacja frontowa 9-cio osiowa, 3-y kondygnacyjnym ryzalitem na osi symetrii. Na osiach otwory okienne: w I kondygnacji z zaznaczonymi boniowaniem klincami nadproży, w II kondygnacji otwory umieszczone w prostokątnych płycinach przedłużonych do gzymsu międzykondygnacyjnego. Ta część płycin wypełniona płaskorzeźbą girlandy "przymocowaną" w narożach za pomocą stylizowanego 5-cio liścia. Nad girlandą okrągła płycina, wypełniona płaskorzeźbą czwórliścia. Ta forma dekoracji zachowana w dwóch skrajnych płycinach od strony wsch. Ryzalit z otworami okiennymi na osiach. W I kondy-

Wkładkę założył: Katarzyna Wacławowska, 11, 1996 r.

ciąg dalszy na wkładce z tyłu

Wzór ODZ 1978 r.

Miejsce przechowywania negatywów: .....



gnacji, na osi symetrii, otwór wejściowy. Nad oknami II kondygnacji ryzalitu prostokątne płyciny wypełnione dekoracją roślinną. Ryzalit nakryty półowalnym frontonem, z tympanonem pokrytym dekoracją roślinną. Na osi tympanonu okno. Ryzalit poprzedzony w I kondygnacji gankiem kolumnowym. Na skrajach ganku cztery czworoboczne filary, pokryte boniowaniem, w górnej części z okrągłą dekoracją w kształcie czwórliścia. Od strony zewnętrznej ganku wejście ujmują dwie zdwojone kolumny, zdobione w górnej części trzonu płaskorzeźbą girlandy. Kolumny i filary dźwigają belkowanie nieznacznie wysunięte do przodu na wysokości kolumn, zwieńczone w tej części półowalnym frontonem. Pole frontonu obramione gzymsem, wypełnione kartuszem ozdobionym ornamentem małżowinowo-chrzastkowym. W środku kartusza inicjały RP/?. Balkowanie z zaznaczonymi tryglifami i łezkami, w części centralnej z kluczem. Balustrada balkonu murowana, pełna, o podziale ramowo-płycinowym. Płyciny wypełnione dekoracją geometryczną. Elewacja wsch., 3-y osiowa. Na osi otwór wejściowy poprzedzony stopniami. Po bokach otworu okna. II Kondygnacja niesymetryczna, otwory okienne w prostokątnych, przedłużonych do gzymsu międzykondygnacyjne go płycinach. Płyciny gładkie. Pod podokniami, w narożach, formy małych, gładkich konsolek. Między 1 i 2 osią okienną lizena, przechodząca w I kondygnacji w skarpe. W połaci dachu, na dwóch środkowych osiach wystawki. Elewacja północna, 9-cio osiowa w obu kondygnacjach. Na osiach otwory okienne, w trzech wsch., skrajnych osiach II kondygnacji blendy okienne. Nad trzema środkowymi osiami, w połaci dachu, 3-y osiowa mansarda zamknięta linią wklęsło-wypukłą. Otwory okienne II kondygnacji umieszczone w prostokątnych płyciach z formami konsolek pod podokniami. Mansarda ujęta na narożach w lizeny, zwieńczona profilowanym gzymsem. Okna umieszczone w dużej płycinie wyznaczonej przez lizeny oraz gzyms koronujący. Po bokach mansardy, w połaci dachowej, małe wystawki. Na wysokości skrajnej osi od strony zach., w przyziemiu schody do kotłowni. Elewacja zach., 1-no osiowa, z otworem wejściowym w I i II kondygnacji. / w II na nieistniejący balkon/. Otwór I kondygnacji poprzedzony formą tarasu na rzucie 5-cio boku, którego kąty wyznaczają wieloboczne filary, połączone niewysokim murkiem. Niegdyś filary tarasu dźwigały balkon II kondygnacji.

#### WNE TRZE

Wejście główne prowadzi przez ganek kolumnowy do obszernej sieni. W pn. ścianie sieni, na wprost wejścia, schody prowadzące na korytarz II kondygnacji biegnący na osi podłużnej budynku. Z korytarza II kondygnacji dźwi do poszczególnych pomieszczeń, obecnie zajmowanych przez biura, pozostających w układzie amfiladowym. Na końcu zach. amfilady obszerna sala reprezentacyjna, zajmująca całą szerokość budynku. Mniej więcej przez środek sali, na linii wsch.-zach. biegnie podciąg, wsparty w części środkowej na pojedynczym filarze. W środkowej części korytarza, w części pn. klatka schodowa prowadząca z kory-



1. Miejscowość

P R Z Y B I N

2. Obiekt (nazwa jak w karcie)

dwór

3. Zawartość wkładki (nazwa obiektu lub materiału uzupełniającego)

ciąg dalszy opisu

tarza I kondygnacji na użytkowe poddasze. W I kondygnacji, podobnie jak w II kondygnacji, przez całą szerokość budynku biegnie korytarz wydzielający trakt pd. / z sienią/ i trakt pn. / z klatką schodową/. Wejście do korytarza w tej części I kondygnacji albo klatką schodową z II kondygnacji, albo drzwiami w elewacjach bocznych. W środkowej części korytarz przedzielony drzwiami, wydzielającymi część mieszkalną. W pn.-zach. narożniku tej części znajduje się pomieszczenie kotłowni, z podłogą poniżej poziomu ziemi, do którego prowadzą schody zarówno z zewnątrz budynku jak i od strony korytarza. W pozostałej, wsch. części korytarza, w trakcie pn. i narożniku pd.-wach. pomieszczenia mieszkalne. W pd. ścianie korytarza drzwi do piwnicy. We wsch. części korytarz lekko rozszerza się na szerokość drzwi. Powstały w ten sposób uskok tworzy skrytkę z podłogą powyżej poziomu korytarza, do której prowadzą trzy stopnie. Udając się klatką schodową/w trakcie pn./ na użytkowe poddasze, stajemy w niedużym pomieszczeniu o charakterze przedpokoju, wokół którego rozlokowane są pojedyncze pokoje.

INSTALACJE

Elektryczna, wodno-kanalizacyjna

SPIS ZDJĘĆ

1. Elewacja pd. frontowa
2. Ryzalit elewacji frontowej
3. Elewacja boczna zach.
4. Elewacja tylna, pn.
5. Elewacja boczna wsch.
6. Ganek kolumnowy - wejście
7. Dekoracja górnej części trzonu kolumny
8. Powtarzający się element dekoracyjny w kształcie czwórliścia
9. Kartusz herbowy z inicjałami na frontonie balkonu

Wkładkę założył:

Katarzyna Waczińska, 11.1996 r.

Wzór ODZ 1978 r.

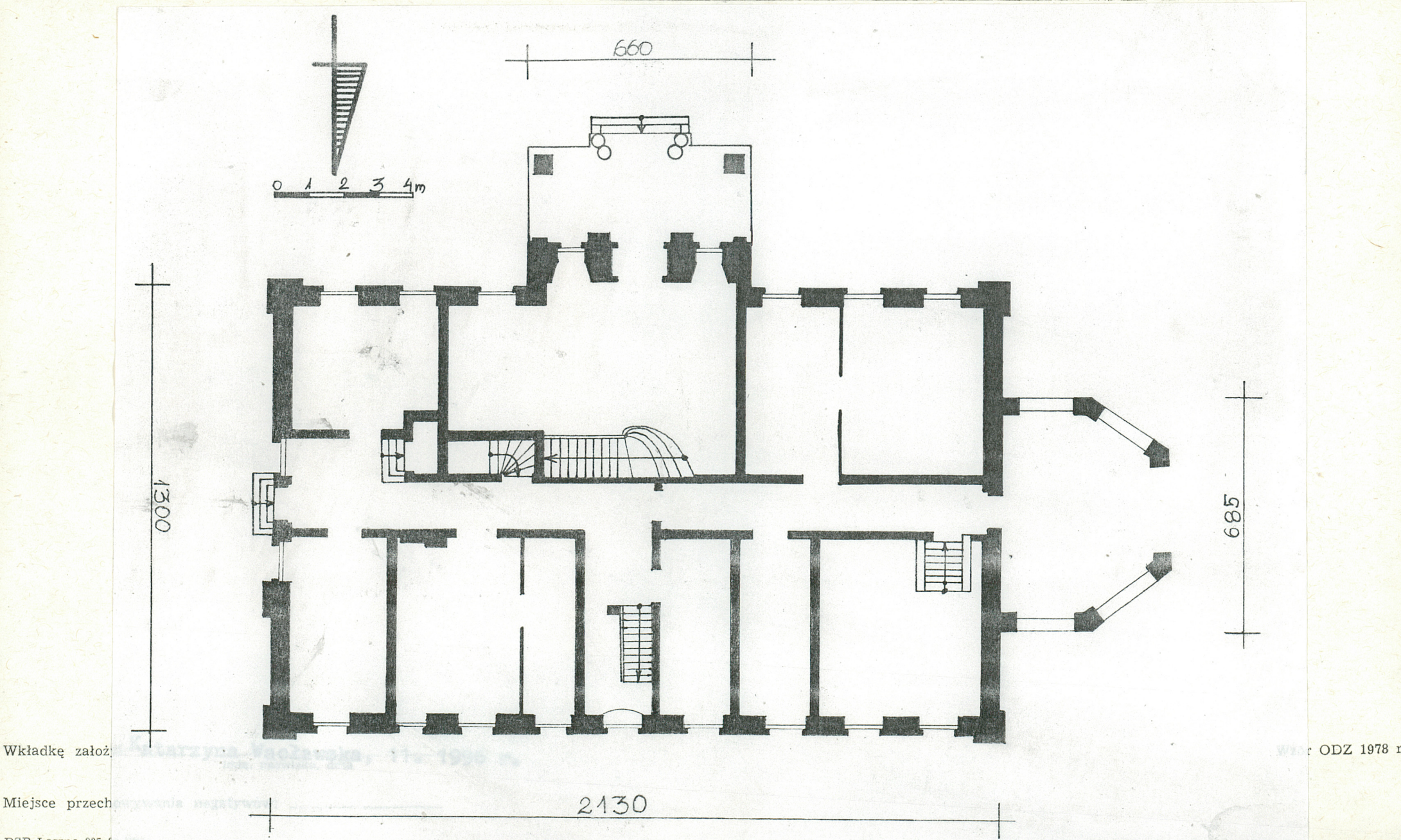
Miejsce przechowywania negatywów: .....



10. Dekoracja balustrady balkonu
11. Dekoracja płyciny podokiennej elewacji frontowej
12. Fragment tympanonu wieńczącego ryzalit
13. Płyciny nad oknami II kondygnacji ryzalitu
14. Okna II kondygnacji elewacji wsch.
15. Słupek w kształcie pilastra okna II kondygnacji elewacji wsch.
16. Główne drzwi wejściowe
17. Krata chroniąca górne płyciny drzwi
18. Klamka /nowa?/
19. Fragment klatki schodowej traktu pd. - słup
20. Zwieńczenie słupka
21. Gałka uchwyto~~w~~a w drzwiach w użytkowym poddaszu
22. Główna klatka schodowa w sieni
- 23,24. Klatka schodowa w trakcie pn.
- 25,26. Drzwi z klatki schodowej pn. do pomieszczeń użytkowego poddasza
27. Drzwi do reprezentacyjnej sali II kondygnacji
- 28,29. Drzwi w pd.-wsch. pomieszczeniu I kondygnacji
30. Drzwi dzielące korytarz I kondygnacji
- 31,32. Drzwi w pomieszczeniach użytkowego poddasza
33. Zachowany sztyld i klamka w drzwiach do piwnicy

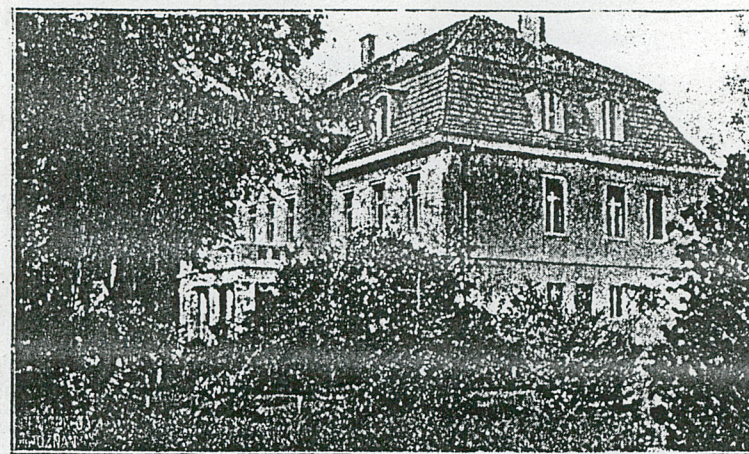
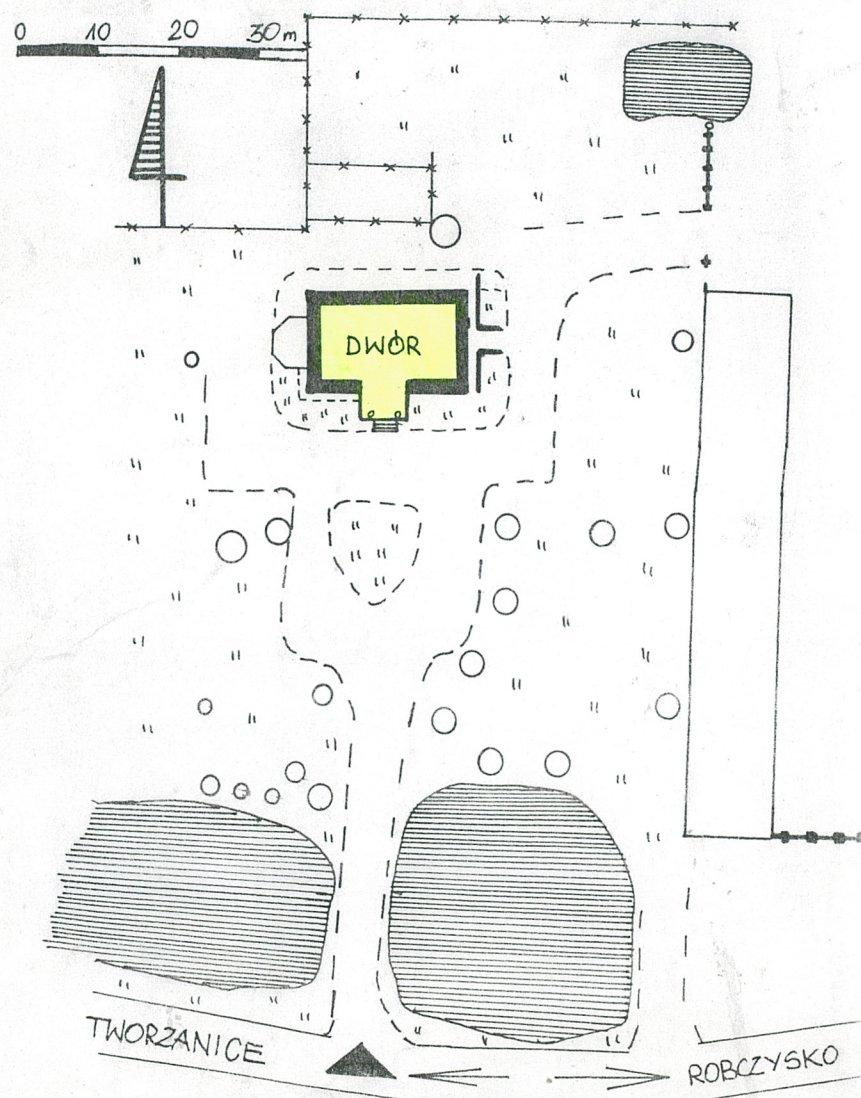


1. Miejscowość	2. Obiekt (nazwa jak w karcie)	3. Zawartość wkladki (nazwa obiektu lub materiału uzupełniającego)
PRZYBIŃ	Dwór	rzut przyziemia, plan

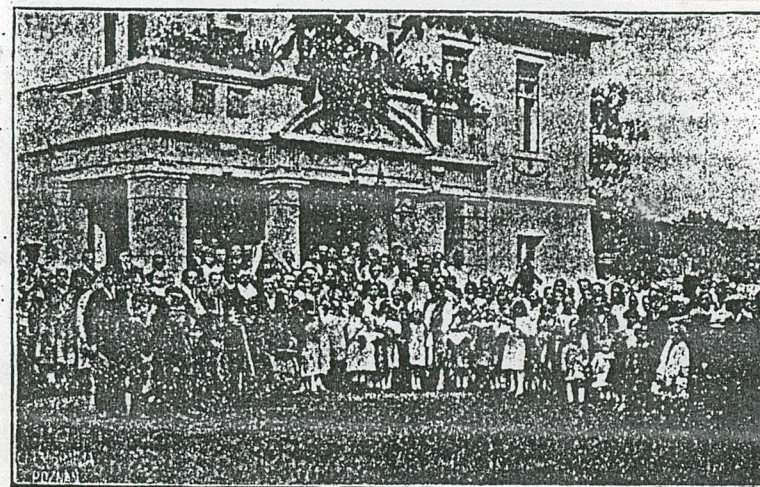




# PODWÓRZE FOLWARCZNE



Dwór Przybiń.



Wieniec-Okrężne w Przybińiu.



1. Miejscowość	2. Obiekt (nazwa jak w karcie)	3. Zawartość wkładki (nazwa obiektu lub materiału uzupełniającego)
PRZYBIŃ	Dwór	zdjęcia



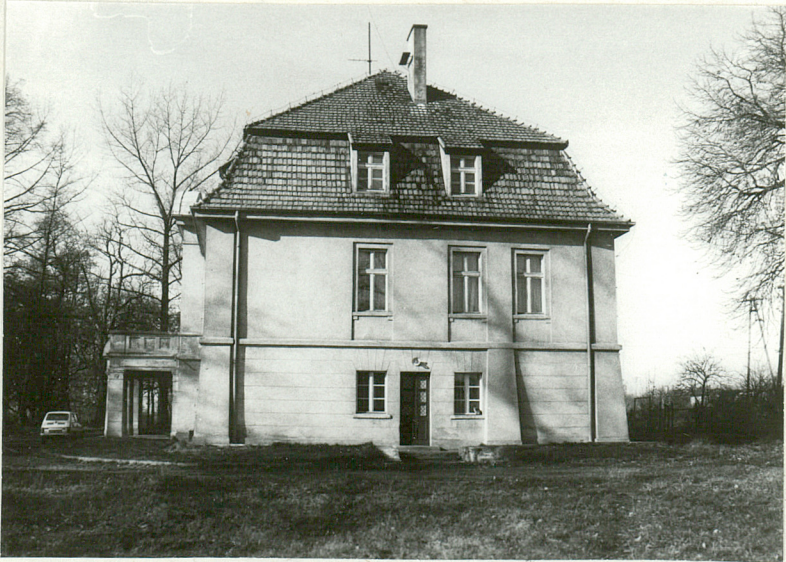
2.



3.



4.



5.

Wkładkę założył: **Katarzyna Wacławska**,  
imię, nazwisko, data

Miejsce przechowywania negatywów: .....

Wzór ODZ 1978 r.





6.



7.



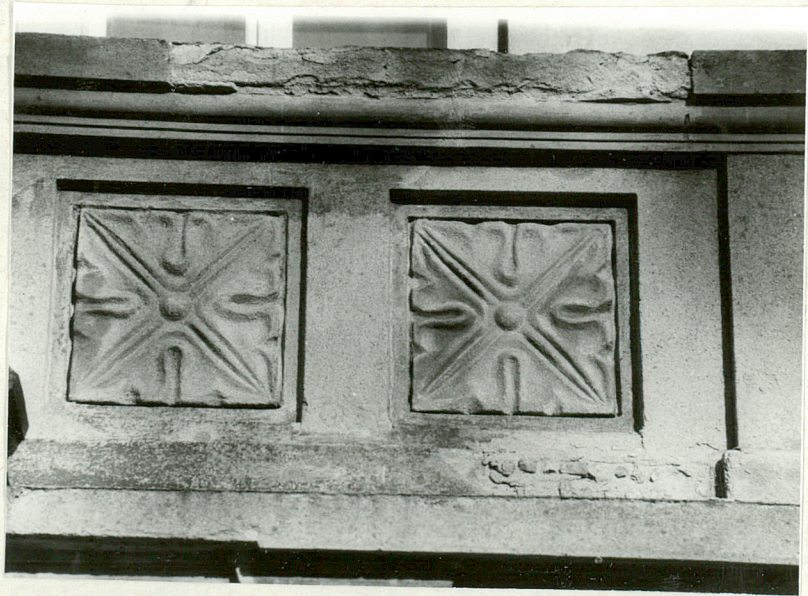
8.



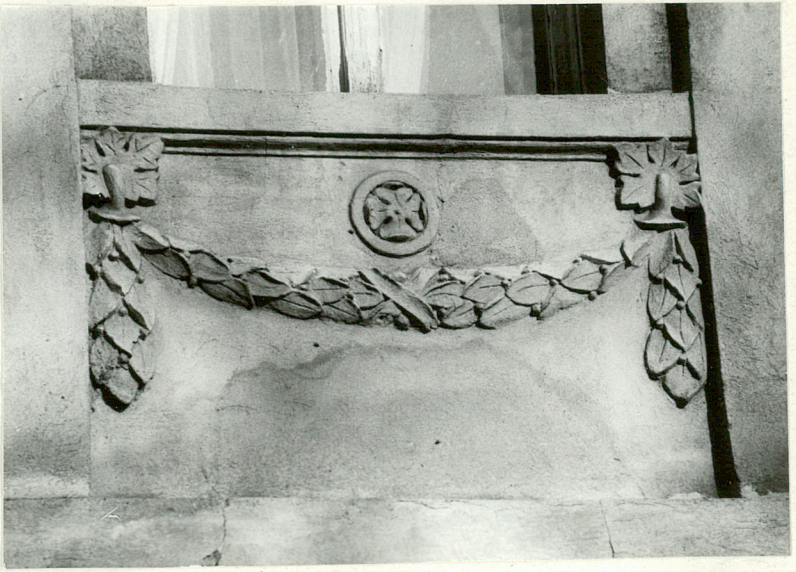
9.



1. Miejscowość	2. Obiekt (nazwa jak w karcie)	3. Zawartość wkładki (nazwa obiektu lub materiału uzupełniającego)
P R Z Y B I Ń	D w ó r	zdjęcia



10.



11.



12.

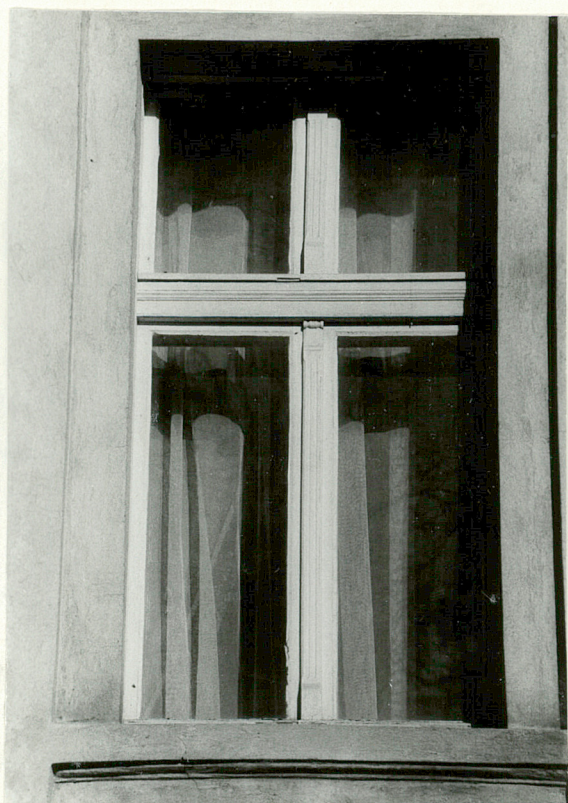


13.

Wkładkę za  
Miejsce przechowywania negatywów: .....

ODZ 1978 r.





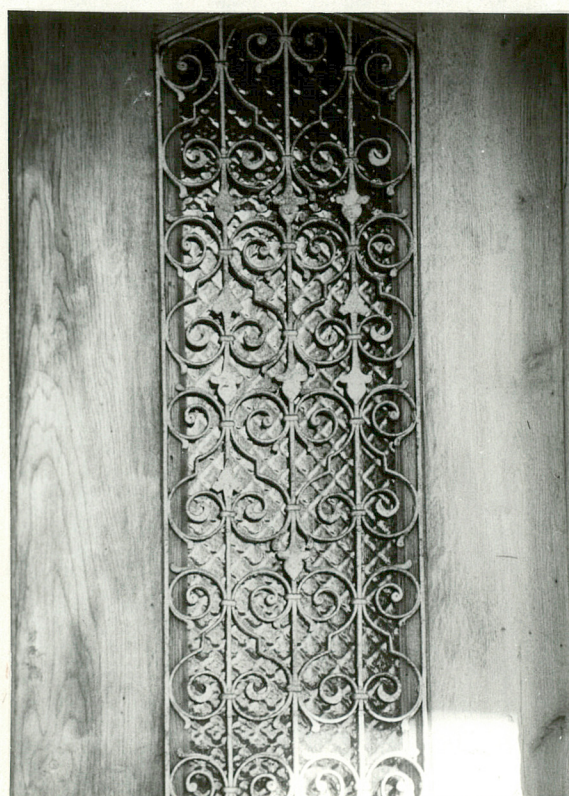
14.



15.



16.



17.



1. Miejscowość	2. Obiekt (nazwa jak w karcie)	3. Zawartość wkładki (nazwa obiektu lub materiału uzupełniającego)
PRZYBIŃ	Dwór	zdjęcia



18.



19.



20.



21.

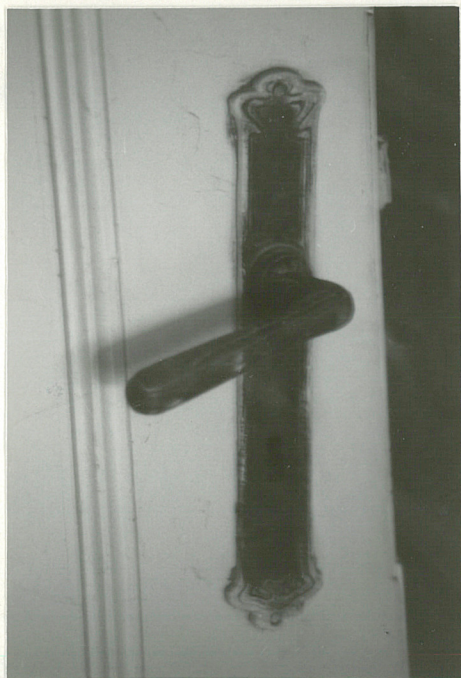
Wkładkę założyła: Katarzyna Wacławska, 11. 1996 r.  
imię, nazwisko, data

Miejsce przechowywania negatywów: .....





22.



33.



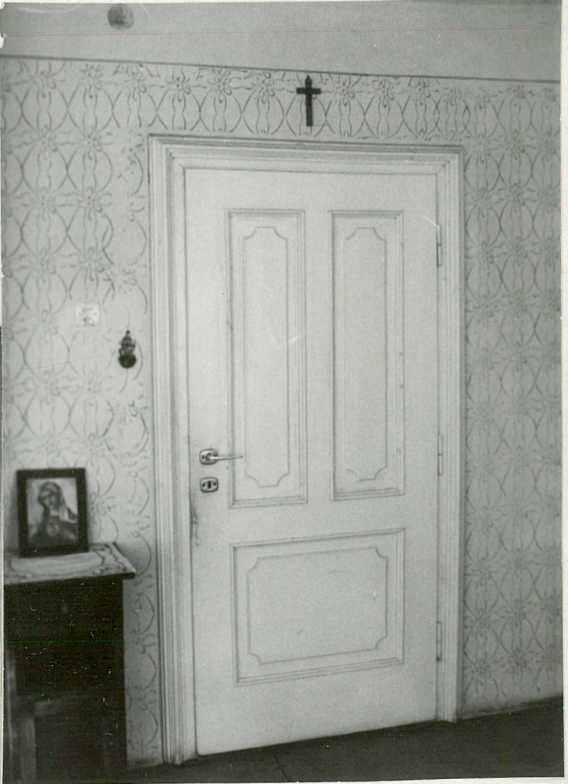
23.



24.



1. Miejscowość	2. Obiekt (nazwa jak w karcie)	3. Zawartość wkładki (nazwa obiektu lub materiału uzupełniającego)
PRZYBIŃ	Dwór	zdjęcia



Wkładkę założył: Katarzyna Wacławska, 1996 r., 11.  
imię, nazwisko, data

Miejsce przechowywania negatywów: .....





29.



30.



31.



32.