

A B C D E F G H I J K L L M N O P R S T U V W X Y Z

Nr 14249
WIELKOPOLSKIE

1. Obiekt

120/2 SPICHLERZ (3)
w zespole folwarcznym

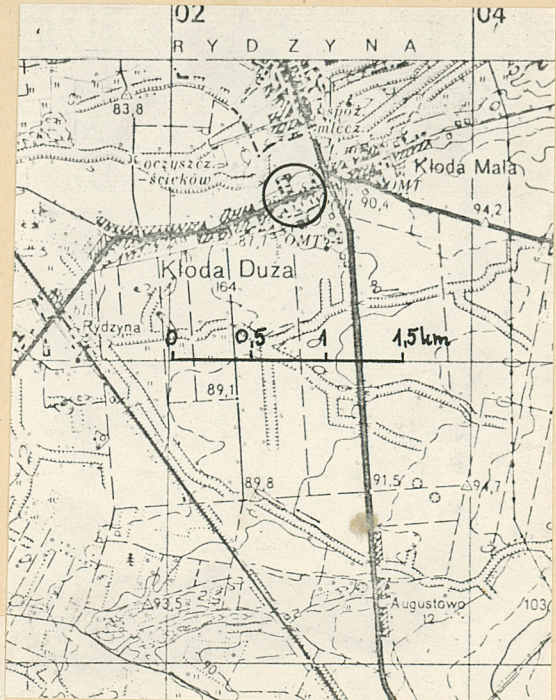
2. Czas powstania

1935 r.

3. Miejscowość

K Ł O D A

11. Zdjęcia, rzut, przekrój, sytuacja, orientacja



4. Adres

PGR Kłoda
Rydzyna
nr hipoteczny

5. Przynależność administracyjna

województwo Leszczyńskie
gmina Rydzyna

6. Poprzednie nazwy miejscowości

Kłoda
Kloden

7. Przynależność administracyjna

1 VI 1975
województwo poznańskie
powiat Leszno

8. Właściciel i jego adres

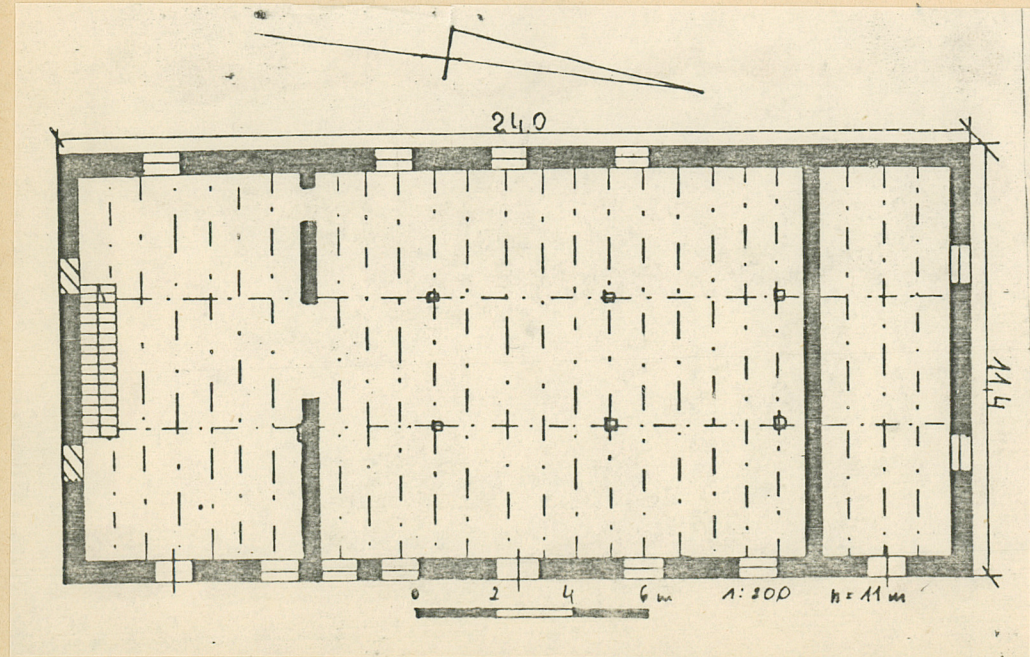
PGR Kłoda

9. Użytkownik i jego adres

PGR Kłoda

10. Rejestr zabytków:

Nr 490/1059/4 26.03.1970 data
154/1-2/1000 10.12.1981



12. Autorzy, historia obiektu, określenie stylu

Budynek powstał w 1935 r., gdy dzierżawcą folwarku był Henryk Warzecha. Powstał on jako spichlerz podłogowy kopcowy. Obecnie właścicielem obiektu jest PGR w Kłodzie.

13. Opis (sytuacja, materiał i konstrukcja, rzut, bryła, elewacje, wnętrze wyposażenie, instalacje)

sytuacja - obiekt tworzy część zachodniej granicy podwórza gospodarczo-folwarcznego. Leży na południowy wschód od parku, na południe od pałacu, na wschód od garaży (2) oraz na północny-zachód od magazynów, kuźni i mieszkania (4).

materiał, konstrukcja, technika -

- ściany wzniesione są z cegły ceramicznej, tynkowane. Mury stoją na cokole kamiennym wykonanym z cegły
- stropy drewniane na drewnianych podciągach wspartych drewnianymi słupami podtrzymującymi sosnę. Słupy posiadają miecze z 4 stron dochodzące do sosny i podciagu. Na I kondygnacji słupy te stoją na betonowych cokołach
- więźba dachowa o konstrukcji krokwiowo-jętkowej, posiada dwie ściany stolcowe. Stolce podtrzymujące płatwie pośrednie posiadają miecze.
- dach kryty dachówką karpiówką podwójnie w koronkę
- na I kondygnacji posadzka betonowa, na II kondygnacji i na poddaszu podłoga drewniana
- schody metalowe jednobiegowe, drabiniaste na II kondygnację i poddasze
- okna metalowe dwuskrzydłowe, otwory okienne kształtu prostokątnego (jedno na elew. wschodniej o łuku odcinkowym). Drzwi drewniane 1- i 2-skrzydłowe
- z zastrzałami, prostokątnego kształtu.

rzut - budynek wzniesiony na planie prostokąta. Podzielony jest na 2 części - od strony północnej na I kondygnacji-magazyn, od strony południowej spichlerz. Pomieszczenie spichlerza przedzielone jest ściankami działowymi. Przestrzeń spichlerza podzielona jest słupami podtrzymującymi strop. Przy południowej ścianie obiektu znajdują się schody.

bryła - budynek dwukondygnacyjny, z poddaszem, niepodpiwniczony. Posiada dach dwuspadowy z naczółkami. We wschodniej i zachodniej połaci dachu mieszczą się okienka powiekowe (po 3).

elewacja - wschodnia (frontowa) posiada drzwi oraz okna na I i II kondygnacji. Drzwi skrajne od południa wybite są we wnęce posiadającej łuk odcinkowy. Ściana urozmaicona jest cokołem, gzymsem międzykondygnacyjnym, gzymsem na wysokości podokienników okien II kondygnacji oraz gzymsem wieńczącym. Elewacja

14. Kubatura	15. Powierzchnia użytkowa	16. Przeznaczenie pierwotne	17. Użytkowanie obecne
2394 m ²	675 m ³	magazynowe	magazynowe
18. Prace budowlane i konserwatorskie, ich przebieg i dokumentacja		19. Stan zachowania (fundamenty, ściany zewnętrzne, ściany wewnętrzne, sklepienia, stropy konstrukcje dachowe, pokrycie dachu, wyposażenie i instalacje)	
W okresie powojennym wymieniono schody z drewnianych na metalowe. Dostawiono także przybudówkę do elewacji zachodniej.		Stan zachowania ścian dobry. Konstrukcje drewniane w dobrym stanie.	
		20. Najpilniejsze postulaty konserwatorskie	

21. Akta archiwalne (rodzaj akt, numer i miejsce przechowania)

22. Bibliografia

23. Źródła ikonograficzne i fotografia (rodzaj, miejsca przechowywania, sygnatury)

24. Uwagi różne

25. Opracował

tekst E. Błaszowska, lipiec 1988 imię, nazwisko, data, podpis

plany, rysunki E. Błaszowska, lipiec 1988 imię, nazwisko, data, podpis

zdjęcia fotogr E. Błaszowska imię, nazwisko, data, podpis

J. Wywiński, lipiec 1988 imię, nazwisko, data, podpis

miejsce przechowania negatywów MNR w Szreniawie

Karta po wypełnieniu podlega ochronie na podstawie przepisów prawa autorskiego

26. Adnotacje o inspekcjach, informacje o zmianach (daty, imiona i nazwiska wypełniających)

27. Załączniki

2 wkładki

Miejscowość: Kłoda

Obiekt: Spichlerz (3)

Zawartość: c.d. opisu, zdjęcia, plan sytuacyjny

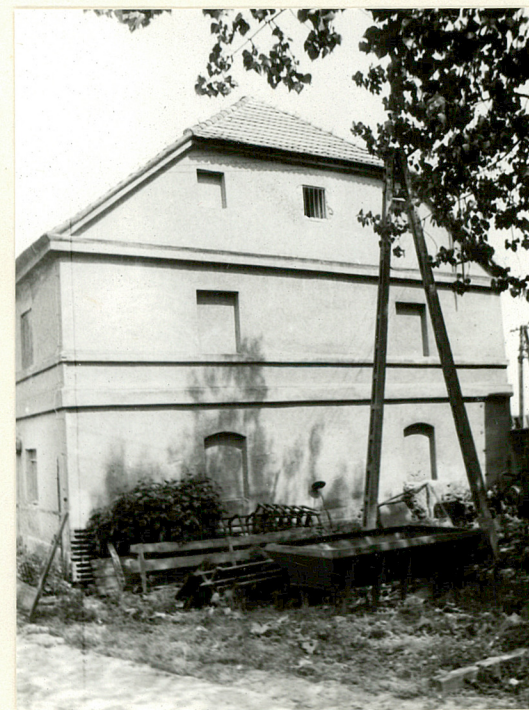
elewacja - (c.d.) - zachodnia zawiera okna na I i II kondygnacji oraz gzymsy jak na elewacji wschodniej. Do tej elewacji od strony północnej dostawiono przybudówkę. Elewacje północna i południowa posiadają okna oraz zamurowane otwory okienne na I i II kondygnacji oraz na poddaszu oraz gzymsy i cokół jak na elewacjach wschodniej i zachodniej.

wnętrze - na I kondygnacji wieloprzestrzenne, na II kondygnacji i poddaszu - jednoprzestrzenne podzielone słupami. Schody na wszystkich kondygnacjach znajdują się w tych samych miejscach.

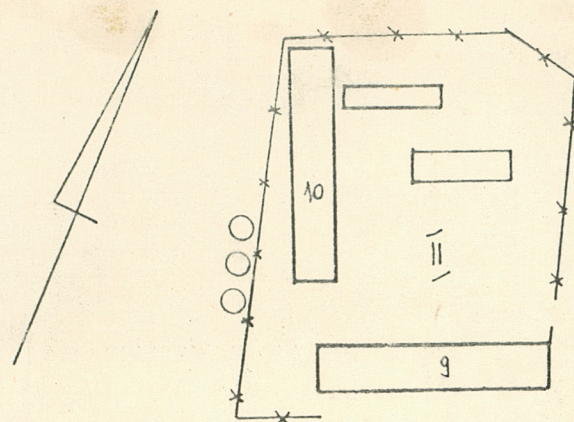
instalacje - elektryczna



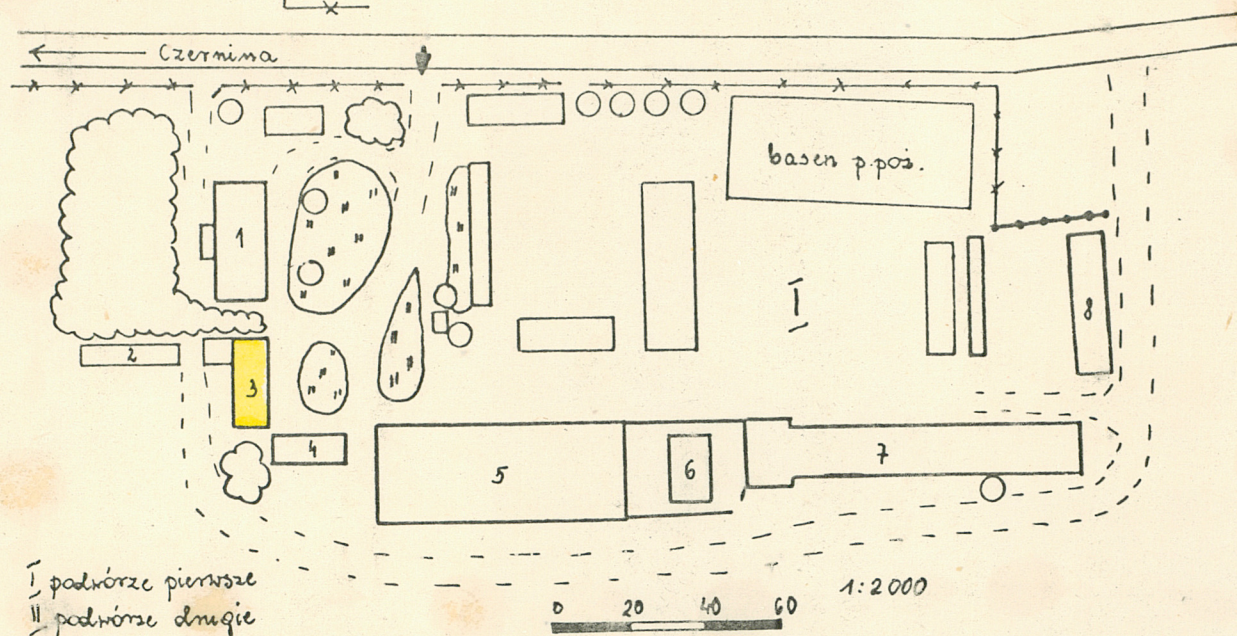
2



3



1. pałac
2. garaże
3. spichlerz
4. magazyny, kuchnia i mieszkanie
5. obora i mieszkanie
6. dom mieszkalny nr 135
7. chlewnia
8. dom mieszkalny nr 134
9. stodoła
10. stodoła



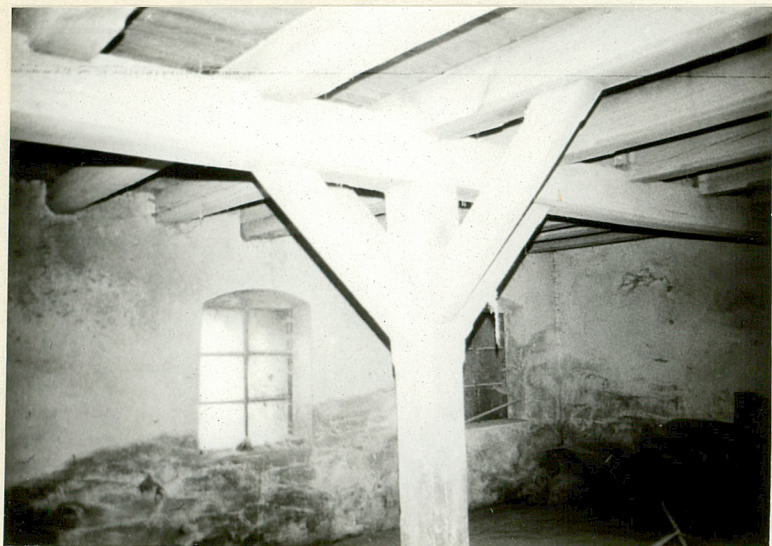
I podwórze pierwsze
II podwórze drugie

0 20 40 60 1:2000

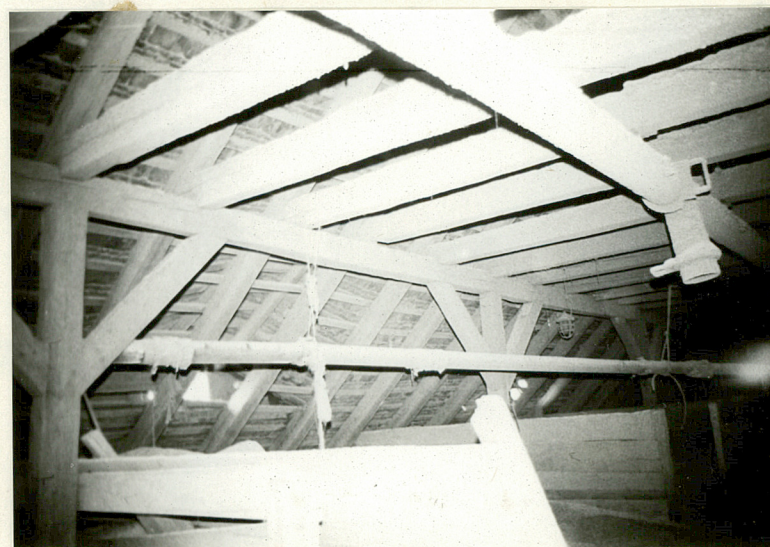
Miejscowość: Kłoda

Obiekt: Spichlerz (3)

Zawartość: zdjęcia



1. Elewacja wsch.
2. Elewacja zach.
3. Elewacja południowa
4. Słup na I kondygnacji
5. Elewacja pn.
6. Fragment więźby dachowej



Wkładkę wykonała E. Błaszowska, lipiec 1988

Negatywy w MNR w Szreniawie