

OŚRODEK DOKUMENTACJI
ZABYTEKÓW W WARSZAWIE
Karta Ewidencyjna Zabytków
Architektury i Budownictwa

A

B

C

D

E

F

G

H

I

J

K

L

Ł

M

N

O

P

R

S

T

U

V

W

X

Y

Z

Nr

14616

1. Obiekt

DOM NR 7

2. Czas powstania

pocz. XIX w.

2. Miejscowość

SIERAKÓW WLKP.

Zdjęcia, plan sytuacyjny, rzuty

4. Adres

ul. 8 Stycznia 7
Sieraków

nr hipoteczny

KW

5. Przynależność administracyjna

województwo **poznańskie**

gmina **Sieraków**

6. Poprzednie nazwy miejscowości

1388: Syracovo
niem.: Zirke

7. Przynależność administracyjna przed 1975 r.

województwo **poznańskie**

powiat **Międzychód**

8. Właściciel i jego adres

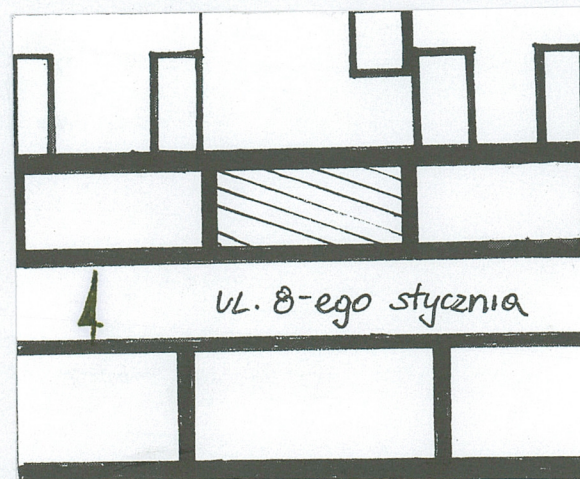
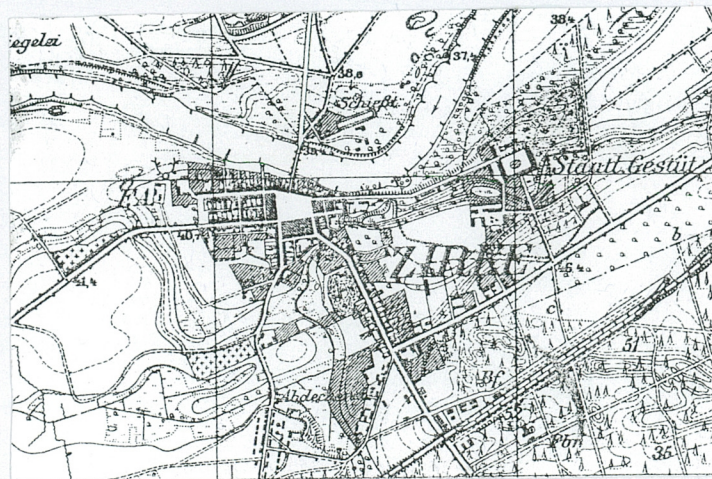
9. Użytkownik i jego adres

j.w.

10. Rejestr zabytków

Nr **495/A**

data **04.02.1969.**



Pierwsze wzmianki o Sierakowie pochodzą z końca XIV wieku (1388: Syrakovo, 1397: Sierakowo, 1397: Sierakowo). Prawa miejskie Sieraków otrzymał od Kazimierza Wielkiego. W końcu XIV wieku przywilej lokacyjny został potwierdzony przez Władysława Jagiełłę w 1416 roku, dla Dobrogosta Nałęcza Sierakowskiego (ówczesnego właściciela). Dobra sierakowskie wraz z miastem nabył w 1450r. Łukasz Górka, wojewoda poznański. Do Górków Sieraków należał do 1571, następnie należał do Rokossowskich i Opalińskich. W XVI wieku nastąpił rozwój miasta. W 1695 roku miasto przeszło w ręce Katarzyny z Opalińskich Leszczyńskiej, a później Marii Leszczyńskiej, królowej Francji, która w roku 1749 sprzedała dobra sierakowskie Henrykowi Brühlowi, ministrowi Augusta III. W końcu XVIII wieku miasto często zmieniano właścicieli. Od 1832 roku należało do króla pruskiego.

Budynek powstał na początku XIX wieku jako dom mieszkalny. W 1934 roku zakupiła go Joanna i Władysław Górny. W roku 1939 właściciele zostali eksmitowani, a budynek wykorzystywany był jako kwatera dla niemieckich żołnierzy. Po drugiej wojnie światowej w domu ponownie zamieszkali jego przedwojenni właściciele. Z „urzędu” przydzielono im lokatorkę, która zamieszkiwała zachodnią część budynku. W latach 40-tych XX wieku budynek poddany został remontowi podczas, którego wymieniono pokrycie dachowe. W roku 1988 jego właścicielką została pani [REDACTED]

SYTUACJA:

Budynek usytuowany jest w centrum miasta, na wschód od Rynku, wzdłuż jednej z pierzei ulicy 8 Stycznia. Elewacją frontową zwrócony na południe. Usytuowany w zwartej zabudowie ulicy, od wschodu i zachodu łączy się z niskimi, jednokondygnacyjnymi budynkami mieszkalnymi. Za budynkiem znajduje się podwórko gospodarcze wraz z budynkiem gospodarczym (chlewik).

MATERIAŁ, KONSTRUKCJA, TECHNIKA:

Dom jest budynkiem murowanym z cegły, na kamiennym fundamencie, ze ściankami przelotowej sieni konstrukcji szkieletowej, z wypełnieniem ceglanym. Stropy drewniane z podsufitką, uzupełnione gładkim wypełnieniem; w piwnicy murowane sklepienie odcinkowe wsparte na arkadach. Dach o konstrukcji drewnianej, krokwiowo-jętkowej, kryty cementową dachówką zakładkową. Podłogi drewniane (deski) czasami kryte wykładziną i dywanami. Schody do piwnicy murowane z cegły; schody na poddasze drewniane. Stolarka okienna w całości wymieniona na nową; od strony południowej, na wzór pierwotnych, okna skrzynkowe, dwuskrzydłowe, cztrókwaterowe; od podwórza: współczesna stolarka okienna o niejednorodnych podziałach oraz jedno okno skrzynkowe, dwuskrzydłowe, wykonane na wzór wcześniejszego. Stolarka drzwiowa drewniana: drzwi frontowe (współczesne) płycinowe z nadświetłem podzielonym trzema pionowymi szprosami; główne drzwi elewacji tylnej płycinowe z nadświetłem podzielonym dwoma pionowymi szprosami; drzwi boczne – płycinowe.

RZUT:

Budynek został wzniesiony na planie prostokąta. Układ wnętrz dwutraktowy, z sienią przelotową na osi mieszczącą schody na poddasze oraz do piwnicy. W pomieszczeniach po zachodniej stronie zachowany pierwotny układ wnętrza; po stronie wschodniej oryginalny układ pomieszczeń zakłócony współczesnymi przebudowami. Na poddaszu, nad częścią zachodnią przyziemia, pomieszczenie użytkowe.

BRYŁA:

Budynek jest częściowo podpiwniczony (piwnica pod pomieszczeniem kuchni w zachodniej części budynku), jednokondygnacyjny. Nakrywa go wysoki dach dwuspadowy.

ELEWACJE:

F r o n t o w a (p o ł u d n i o w a) : pięcioosiowa, symetryczna, z drzwiami wejściowymi na osi, poprzedzonymi trzystopniowymi schodami. Partia cokołu akcentowana odsadzką. Wejście do budynku umieszczone w nieznacznie zagłębionej, prostokątnej wnęce i ujęte parą toskańskich trzy-czwarte kolumn. Skraje elewacji zaakcentowane poprzez wypracowane w tynku odsadzki. Fasadę wieńczy gzyms koronujący wsparty na prostych wspornikach, ukryty pod okapem dachu. Elewacja otynkowana i pomalowana w kolorze kremowym. Cokół i gzyms malowane na brązowo. **T y ł n a (p ó ł n o c n a)** : sześćoosiowa, asymetryczna, z drzwiami wejściowymi na osi oraz od strony wschodniej. Bardzo niska partia nieotynkowanego, ceglanego cokołu akcentowana odsadzką. Elewacja rozcłonkowana otworami okiennymi różnej wielkości.

WNĘTRZE I WYPOSAŻENIE:

Z pierwotnego wyposażenia zachowała się częściowo stolarka drzwiowa.

INSTALACJE:

Budynek wyposażony jest w instalację elektryczną, wodno-kanalizacyjną, centralnego ogrzewania, gazową i telefoniczną.

14. Kubatura	15. Powierzchnia użytkowa	16. Przeznaczenie pierwotne	17. Użytkowanie obecne
ok. 380 m ³	ok. 120 m ²	budynek mieszkalny	budynek mieszkalny
18. Prace budowlane i konserwatorskie, ich przebieg i dokumentacja		19. Stan zachowania (fundamenty, ściany zewnętrzne, ściany wewnętrzne, sklepienia, stropy, konstrukcje dachowe, pokrycie dachu, wyposażenie i instalacje) <p>Ogólny stan zachowania budynku dobry. W pokryciu dachowym widoczne nieszczelności oraz budzący zastrzeżenia stan więźby dachowej. Zniszczone tynki tylnej elewacji.</p>	
20. Najpilniejsze postulaty konserwatorskie			
<ul style="list-style-type: none"> - wymiana pokrycia dachowego - przejrzanie więźby dachowej i wymiana najbardziej zniszczonych jej elementów - założenie nowych tynków na elewacji północnej. 			

21. Akta archiwalne (rodzaj akt, numer i miejsce przechowywania)

Archiwum Wojewódzkiego Konserwatora Zabytków w Poznaniu, ul. Gołębia 2.

22. Bibliografia

J. Piotrowski, Sieraków. Studium historyczno – urbanistyczne, Poznań 1993, maszynopis w archiwum Wojewódzkiego Konserwatora Zabytków w Poznaniu.

23. Źródła ikonograficzne i fotografie (rodzaj, miejsce przechowywania, sygnatury)

24. Uwagi różne

25. Wypełnił

Marcin Szeląg

data **listopad 1998**

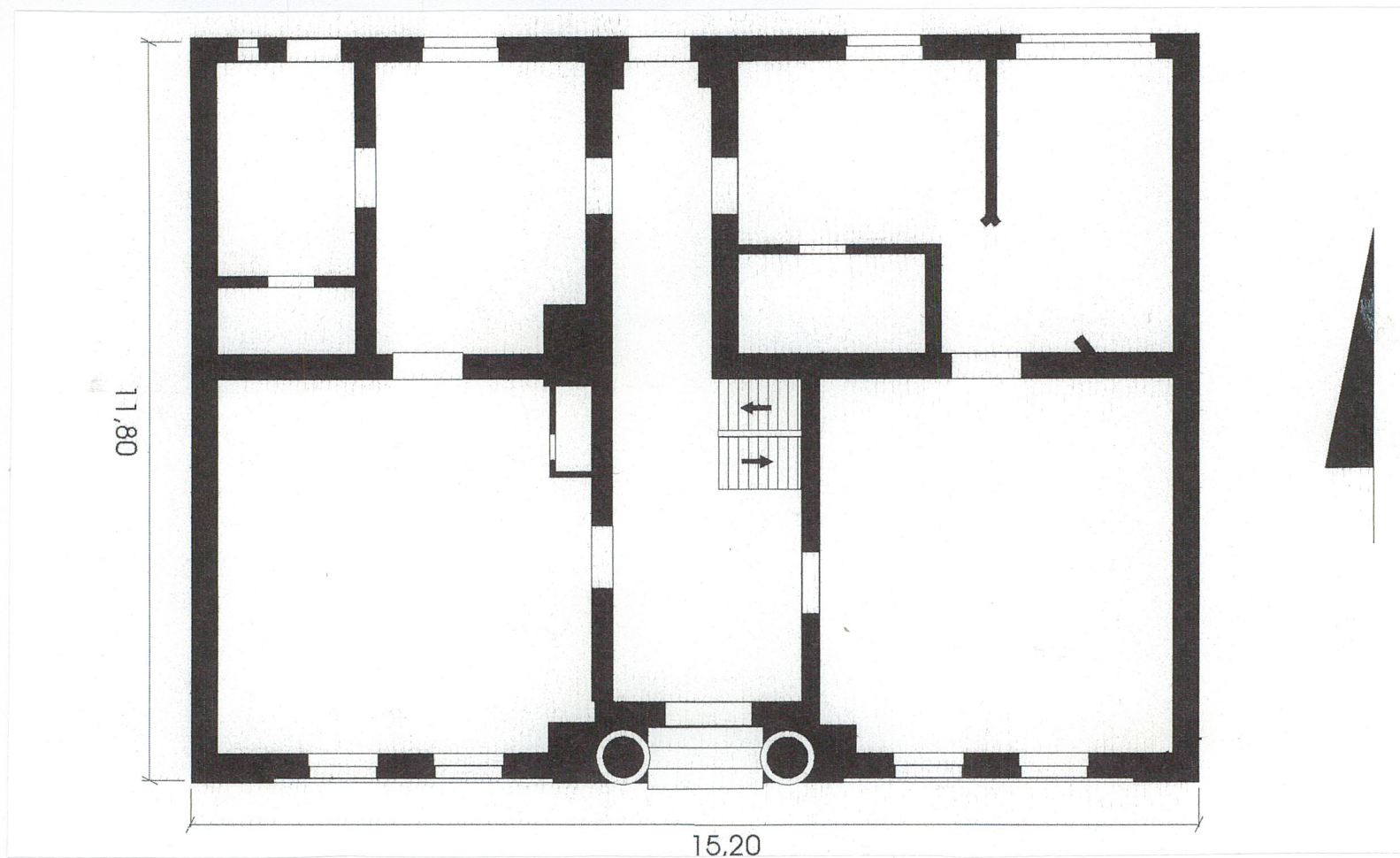
26. Sprawdził

data

27. Załączniki

1 wkładka

1. Miejscowość	1. Obiekt (nazwa jak w karcie)	1. Zawartość wkładki (nazwa obiektu lub materiału uzupełniającego)
SIERAKÓW WLKP.	DOM NR 7	Rzut parteru, fotografie.



Wkładkę założył: **Marcin Szeląg, listopad 1998.**

