

14693

1. Obiekt

1449/1

GŁĘBOKA, ob. BUDYNEK ADMINISTRACYJNY

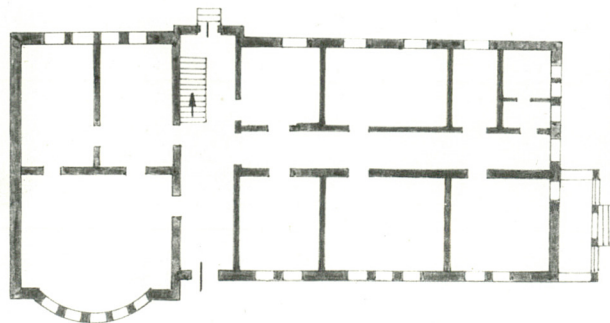
2. Czas powstania

1914

3. Miejscowość

WIELKOPOLSKIE
GLINNO-
ANTONIEWO

11. Zdjęcia, plan sytuacyjny, rzuty



0 1 2 3 4



4. Adres

Antoniewo, gm. Skoki

nr hipoteczny

5. Przynależność administracyjna

województwo poznańskie

gmina Skoki

6. Poprzednie nazwy miejscowości

7. Przynależność administracyjna
przed 1.VI.1975

województwo poznańskie

powiat wągrowiecki

8. Właściciel i jego adres

Kuratorium Oświaty i Wychowania
w Poznaniu.

9. Użytkownik i jego adres

Państwowy Młodzieżowy Zakład
Wychowawczy im. J. Korczaka
w Antoniewie

10. Rejestr zabytków

Nr 292/404p/h data 11.09.2008

autor zdjęć **Łukasz Makulec**
data wykonania **10.05.1985**
miejsce przechowywania negatywów



Wybudowany w r. 1914 jako budynek administracyjny i szkoła w kompleksie zabudowań zakładu poprawczego dla chłopców. Do r. 1924 zakład ten zarządzany przez księży Salezjanów, następnie przez Poznański Wojewódzki ~~Związek~~ Związek Samorządowy. W latach 1939-45 na terenie zakładu obóz jeniecki dla oficerów. Po wojnie wraca do pierwotnej funkcji. Do r. 1948 prowadzony przez Poznański Wojewódzki Związek Samorządowy, następnie przejęty przez Kuratorium Oświaty i wychowania w Poznaniu. Od czasu wybudowania do r. 1976 nieremontowany, poza bieżącymi pracami konserwatorskimi. Obecnie pełni tylko funkcję budynku administracyjnego.

Usytuowany po pn.-wsch. stronie drogi prowadzącej ze Skoków do Glinna, w kompleksie budynków Młodzieżowego Zakładu Wychowawczego; ~~w kompleksie budynków Młodzieżowego Zakładu Wychowawczego~~ w pn. pierzei budynków otaczających plac apelowy. W dalszej części tej pierzei /od zach./, budynek dawnej stróżówki, z drugiej strony, ustawiony prostopadle budynek gospodarczy. Teren założenia otacza metalowe ogrodzenie z bramą wjazdową od pn.-wsch. Główne wejście do budynku w elewacji południowej, od strony placu apelowego. Murowany z cegły pełnej, nieotynkowany, na ceglanej otynkowanej podmurówce. Dach o konstrukcji drewnianej kryty podwójnie kładzioną karpiówką. Stropy w piwnicach masywne, wyższych kondygnacji drewniane. Posadzki cementowe i drewniane /parkiet/. Schody dwubiegowe ze spocznikiem, drewniane z drewnianą tralkową balustradą. Otwory drzwiowe prostokątne, drzwi drewniane dwuskrzydłowe /w elewacji głównej ze świetlikiem/. Otwory okienne prostokątne, w oknach mansardowych zbliżone do kwadratu, okno klatki schodowej zamknięte wielobocznie. Na rzucie prostokąta, trzytraktowy, półokrągłym ryzalitem we wsch. części elewacji głównej, ryzalitowo występującą poza ścianę elewacji pn. klatką schodową i małą przybudówką od zach. Dwupiętrowy, podpiwniczony, z użytkowym poddaszem. Dach dwuspadowy, nad ryzalitem wsch. osobny, również dwuspadowy; nad klatką schodową wieżyczka z daszkiem namiotowym. W połaciach dachowych korpusu głównego okienka mansardowe, nad którymi daszki jednospadowe. Poziome podziały elewacji wprowadzają otynkowane gzymsy - cokołowy, międzykondygnacyjny i wieńczący. Podziały pionowe rytm otworów okiennych w prostych otynkowanych obramieniach. Otwór wejściowy w elewacji głównej znajduje się na wsch. od osi budynku i oddziela półokrągły ryzalit /parter ryzalitu przepruty pięcioma otworami okiennymi pomiędzy czworokątnymi filarami, piętro pozbawione otworów/, od zach. części budynku. Zach. część elewacji pn., kryta osobnym dwuspadowym dachem, w części parterowej posiada cztery otwory okienne pomiędzy czworobocznymi filarami, na piętrze trzy okna, pomiędzy którymi półkolumny zajmujące całą wysokość elewacji. Przybudówka, zajmująca pd. część wschodniej ściany szczytowej, sięga do wysokości gzymsu wieńczącego i przykryta jest jednospadowym daszkiem krytym papą. W części parterowej przybudówki ściany podzielone są na płaszczyzny pilastrami, piętro oszklone. Wewnątrz, we wsch. części budynku sale reprezentacyjne, w zach., po drugiej stronie klatki schodowej mniejsze pomieszczenia.

14. Kubatura 5025 m ³	15. Powierzchnia użytkowa 1045 m ²	16. Przeznaczenie pierwotne szkoła, budynek administracyjny	17. Użytkowanie obecne budynek administracyjny.
18. Prace budowlane i konserwatorskie, ich przebieg i dokumentacja Do 1976 r. nieremontowany. 1977 - reperacja dachu, remont wnętrza - wzmocnienie konstrukcji stropów we wsch. części budynku, malowanie pomie- szczeń.		19. Stan zachowania (fundamenty, ściany zewnętrzne, ściany wewnętrzne, sklepienia, stropy, konstrukcje dachowe, pokrycie dachu, wyposażenie i instalacje) W dolnej części ścian zewnętrznych widoczne ślady po zawilgo- ceniach. Miejscami uszkodzone pokrycie dachu. Zniszczone ry- nny.	
20. Najpilniejsze postulaty konserwatorskie Reperacja dachu, założenie rynien.			

21. Akta archiwalne (rodzaj akt, numer i miejsce przechowywania)

22. Bibliografia

23. Źródła ikonograficzne i fotografie (rodzaj, miejsce przechowywania, sygnatury)

1770
1-6
7-M

24. Uwagi różne

25. Wypełnił

Barbara Masacz
15.05.1985

26. Sprawdził

1. Miejscowość

Antoniewo

2. Obiekt (nazwa jak w karcie)

Budynek administracyjny

3. Zawartość wkładki (nazwa obiektu lub materiału uzupełniającego)

c.d. nr 11.



Wkładkę założył: **Lukasz Makulec** 15.05.198
(imię, nazwisko, data)

Miejsce przechowywania negatywów: **WKZ Poznań**





1. Miejscowość

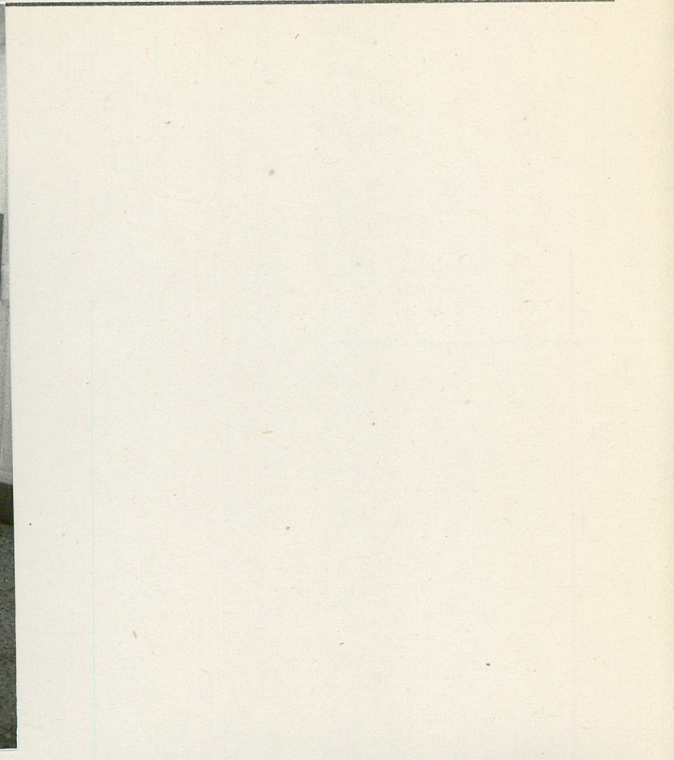
Antoniewo

2. Obiekt (nazwa jak w karcie)

Budynek administracyjny

3. Zawartość wkładki (nazwa obiektu lub materiału uzupełniającego)

c.d. nr 11



Wkładkę założył: **Łukasz Makulec 15.05.198**
(imię, nazwisko, data)

Miejsce przechowywania negatywów: **WKZ Poznań**



