

1. Obiekt

KOŚCIÓŁ PARAFIALNY P.W. ŚW. KATARZYNY

2. Czas powstania
1666-68

3. Miejscowość

D Ą B C Z E



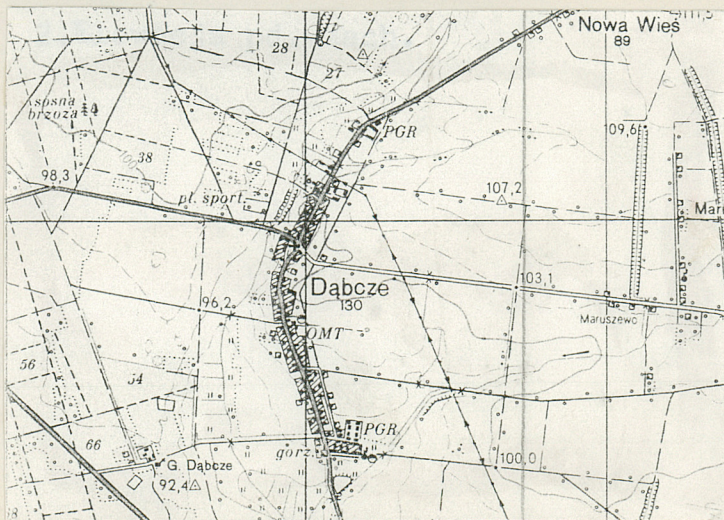
1.2. Elewacja pd.



2.



3. Widok od strony Rydzyny



4. Adres

Dąbcze

nr hipoteczny

5. Przynależność administracyjna

województwo leszczyńskie

gmina Rydzyna

6. Poprzednie nazwy miejscowości

Dębiec, Dambitsch - 1881 r.
Dąbcz, Dambitsch - 1902 r.
Dambitsch - 1905 r.
Dąbcze - 1945 r.

7. Przynależność administracyjna
przed 1.VI.1975 r.

województwo poznańskie

Leszno

powiat

8. Właściciel i jego adres

Parafia rzymsko-katolicka
w Dąbczu

9. Użytkownik i jego adres

Parafia rzymsko-katolicka
w Dąbczu

10. Rejestr zabytków

Nr 478)1047)A data 25.03.1970 r.

518/1047/A

12. Autorzy, historia obiektu, określenia stylu.

Kościół istniał przypuszczalnie w XIV w. - proboszcz wzmiankowany w 1391 r. Kościół fundowany przypuszczalnie w XII w. W tym też czasie prawdopodobnie erygowana parafia. W Dąbczu parafia istnieje do 1410 r. Od 1510 r. kościół w Dąbczu jest kościołem filialnym parafii w Rydzynie. Ponownie parafia erygowana w 1976 r. Pierwotnie kościół drewniany. Obecny, zbudowany w 1660 r. (wg Rocznika Archidiecezji Poznańskiej - patrz bibliografia), lub w 1666 r. - 68 r. (wg Katalogu Zabytków Sztuki w Polsce - patrz bibliografia) staraniem ówczesnego proboszcza Wawrzyńca Wieczorkowskiego, za przyzwoleniem Jana Rydzyńskiego, kasztelana Międzyrzeckiego. Prawdopodobnie w tym okresie powstał też cmentarz wokół kościoła, zachowując do czasów współczesnych pierwotną formę. Nowy kościół wykonany w konstrukcji ramowej - mur pruski - posiadał pierwotnie mniejsze prezbiterium (do lat 70-tych XX w.). Wyposażenie kościoła częściowo przeniesione z nieistniejącego kościółka w Kłodzie (ambona), Bojanowie (chrzcielnica), obraz ołtarzowy (z kościoła w Rydzynie).

13. Opis (sytuacja, materiał i konstrukcja, rzut, bryła, elewacje, dach, wnętrze, wyposażenie, instalacje)

Kościół położony w pn. części miejscowości Dąbcze, na owalnym placu nieznacznie wzniesionym w stosunku do reszty terenu, ze spadkiem w kierunku pd. przy zbiegu lokalnych dróg: od strony wsch. z Tworzanic, od pn. z Nowej Wsi, od zach. z Leszna, od pd. z Rydzyny. Owalny plac podzielony, za pd. ogrodzeniem terenu kościelnego, lokalną drogą przejazdową. Pozostała część placu, nieogrodzona, porośnięta trawą, w pd. krańcu pięć dębów, wokół kapliczki słupowej. Naprzeciw kościoła (po stronie zach.) nowy, trójkondygnacyjny budynek plebanii. Wokół kościoła cmentarz przykościelny. Zespół kościelno-cmentarny zajmuje teren o kształcie nieregularnego pięcioboku. Ogrodzony nowym, drewnianym ogrodzeniem posadowionym na podmurówce. Po wewnętrznej stronie ogrodzenia, od strony pd. rosną klony, po stronie wsch. kasztany, w pd. narożniku lipa. Bezpośrednio przy kościele teren porośnięty trawą. Kościół orientowany, usytuowany na niewielkim wzniesieniu. Wejście na teren kościelny poprzez drewnianą furtkę w ogrodzeniu od strony zach. Między wejściem, a kościołem teren wyłożony kostką kamienną. Przy wejściu, po prawej stronie pompa, dalej, w kierunku wsch. drewniany krzyż misyjny.

Kościół posadowiony na cokole z łupanego kamienia granitowego o regularnym układzie ciosów, łączonego zaprawą wapienną-cementową na białym cemencie. Ściany nawy, prezbiterium i zakrystii i kruchty wykonane w konstrukcji ramowej. Ramy łączone za pomocą ciesielskich wiązań i drewnianych kołków (tybli). Dodatkowo wzocnione zastrzałami. Wnętrza ram wypełnione cegłą dziurawką, pokryte z zewnątrz pobiałą wapienną. Ściany wewnętrzne przykryte gładko deskami modrzewiowymi. Wieża o konstrukcji słupowej, zewnątrz oszalowana deskami nakładającymi się pionowo jedna na drugą. Stropy kościoła płaskie, z desek, z podbitymi od spodu belkami. Strop w prezbiterium obniżony w stosunku do stropu w nawie. Dach dwuspadowy, stromy, nad prezbiterium obniżony, kryty gontem, kalenica drewnianymi gąsiorami. Od strony pn. przedłużona połać dachu kryje pomieszczenie zakrystii. Nad zakrystią zamocowana chorągiewka z datą 1666 i inicjałami ML. Na wieży dach namiotowy, kryty gontem z zamocowaną kulą i metalowym krzyżem. Otwory

14. Kubatura ca 371 m ³	15. Powierzchnia użytkowa ca 95,5 m ²	16. Przeznaczenie pierwotne kościół filialny, później parafialny	17. Użytkowanie obecne kościół parafialny
18. Prace budowlane i konserwatorskie, ich przebieg i dokumentacja 1970-71 r. prace restauracyjne przy kościele: - wykonanie nowego fundamentu oraz cokołu z izolacją - uzupełnienie podwaliny - wymienienie elementów drewnianych konstrukcji ścian - wykonanie nowych wypełnień ścian ryglowych - wymienienie szalowania zewnętrznego ścian wieży - wykonanie nowych schodów na chór muzyczny - zakonserwowanie drzwi zewnętrznych - rozebranie komina w pd. narożniku - założenie izolacji termicznej ścian wieży		19. Stan zachowania (fundamenty, ściany zewnętrzne, ściany wewnętrzne, sklepienia, stropy konstrukcje dachowe, pokrycie dachu, wyposażenie i instalacje) Stan zachowania fundamentów, ścian zewnętrznych i wewnętrznych bardzo dobry. Stan zachowania stropów oraz pokrycia dachowego bardzo dobry.	
20. Najpilniejsze postulaty konserwatorskie - inne prace o charakterze remontowo-konserwatorskim wykonywane na bieżąco we własnym zakresie			

21. Akta archiwalne (rodzaj akt, numer i miejsce przechowywania)

23. Źródła ikonograficzne i fotografie (rodzaj, miejsce przechowywania, sygnatury)

Katalog Zabytków Sztuki w Polsce, Województwo Poznańskie,
Powiat Leszczyński, t.V.,z.12, Warszawa 1975 r., s.142.

22. Bibliografia

Katalog Zabytków Sztuki w Polsce, Województwo poznańskie,
Powiat Leszczyński, t.V, z.12, Warszawa 1975 r, s. 1-2.
Słownik Geograficzny Królestwa Polskiego i innych krajów
Słowiańskich , t.II, s. 15
Księga adresowa gospodarstw rolnych woj.poznańskiego,
1926 r., Poznań.
Księga adresowa wszystkich miejscowości w Wielkim Księstwie
Poznańskim, Poznań 1902r.,s.79.
Handbuch des Grundbesitzes in Deutschen Reiche, Berlin 1905
s.84.
Rocznik Archidiecezji Poznańskiej na rok 1976, Poznań 1976,
s. 242.

24. Powiat Leszczyński, t.v, z.12, Warszawa
W archiwum PSOZ Leszno znajdują się białe karty ewidency-
jne dla wyposażenia kościoła.
Z uwagi na niemożliwość dotarcia na wieżę, w opisie nie
podano konstrukcji więźby dachowej.

25. Wypełnił
A.atarzyna acławska,
imię i nazwisko
data lipiec 1992 r.

26. Sprawdził
imię i nazwisko
data

27. Załączniki

wkładki

1. Miejscowość	2. Obiekt (nazwa jak w karcie)	3. Zawartość wkładki (nazwa obiektu lub materiału uzupełniającego)
D A B C Z E	Kościół parafialny p.w. Św. Katarzyny	c.d. opisu

Otwory okienne zamknięte prosto. Od zewnątrz ujęte w słupy konstrukcji ramowej, od wewnątrz w dodatkowe ramy z desek. Okna w przyziemiu w zakrystii, kruchcie i pod chórem muzycznym od zewnątrz okratowane. Okna w nawie, prezbiterium i pod chórem muzycznym zamknięte prosto, pojedyncze, stałe, 11-sto polowe, w drewnianych ramach (pod chórem 12-sto polowe). Otwory drzwiowe zewnętrzne zamknięte odcinkiem łuku. Drzwi główne, wejściowe drewniane, dwuskrzydłowe, dwuwarstwowe (od zewnątrz deskowe, na zewnątrz opierzone deskami w układzie romboidalnym, nabite ćwiekami), zamknięte odcinkiem łuku, zawieszone na dekoracyjnie potraktowanych, stylizowanych zawiasach, z dekoracyjnym szyldzikiem i klamką. Do zakrystii i kruchty drzwi jednoskrzydłowe, analogiczne jak drzwi główne. Drzwi wewnętrzne nowe, zamknięte prosto, z przedsionka do nawy wahadłowe, dwuskrzydłowe; z prezbiterium do zakrystii i z nawy do kruchty drzwi jednoskrzydłowe, ramowo-płycinowe ; na chór muzyczny analogiczne. Schody zewnętrzne do przedsionka z kamieni granitowych kładzionych płasko, na zaprawie cementowej. Do zakrystii jeden, szeroki stopień. Wewnętrzne na chór drewniane, bez poręczy; na strych drabina. Posadzki w nawie, przedsionku i chórze muzycznym drewniane, z desek. W części prezbiterialnej parkiet.

Kościół założony na planie dwóch prostokątów, z węższym prezbiterium zamkniętym prosto, z przylegającym do prezbiterium od strony pn. prostokątnym pomieszczeniem zakrystii oraz przylegającym do nawy od strony pd. pomieszczeniem kruchty (zbliżonym do kwadratu). W fasadzie zach. wieża na planie zbliżonym do kwadratu.

Kościół jednonawowy; bryła zwarta, jednokondygnacyjna; nawa nakryta dachem dwuspadowym z przedłużoną pn. połacią przykrywającą pomieszczenie zakrystii; wieża nakryta dachem namiotowym, krypta dachem dwuspadowym; przed wejściem głównym gontowy daszek.

Wnętrze jednonawowe, z wydzielonym prezbiterium zamkniętym prosto, węższym i niższym od nawy poprzedzonym dwoma szerokimi stopniami; między nawą a prezbiterium otwór tęczowy prostokątny, z nową belką ozdobnie profilowaną. Chór muzyczny o prostej linii wsparty na dwóch słupach.

Wkładkę założył: Katarzyna Wacławska, 07.1992 r.
imię, nazwisko, data

Wzór ODZ 1978 r.

Miejsce przechowywania negatywów: PSOZ, Leszno

Elewacje: na cokole ściany o podziałach ramowych wzmocnionych zastrzałami, z widocznymi, potężnymi kołkami drewnianymi (tyblami) łączącymi elementy ramy. W części zach., w partii wieży ściana szalowana deskami. Otwory w większości prostokątne (okna), zamknięte prosto (okna) lub odcinkiem łuku (drzwi). Budynek nakryty dachem dwuspadowym, z wystającymi spod okapu ozdobnie profilowanymi końcami belek. Wieża dwukondygnacyjna. Dolna kondygnacja szerokości nawy, górna węższa. Kondygnacje wydzielone zadaszeniem. W górnej kondygnacji para okien para okien zakrytych drewnianymi okiennicami żaluzjowymi. Na hełmie wieży umocowana metalowa kula z krzyżem. Na osi wieży wejście porządzone stopniami, zamknięte odcinkiem łuku. Nad nim daszek kryty gontem, wsparty na ozdobnie profilowanych belkach. Elewacja pd. w części zach. szalowana deskami, pozostała ściana w konstrukcji ramowej, z pomieszczeniem kruchty na wys. nawy. Do zakrystii drzwi zamknięte odcinkiem łuku. Elewacja wsch. o rozczłonkowanej linii, przez węższe pomieszczenie prezbiterium oraz pomieszczenie zakrystii od strony pn. i pomieszczenie kruchty od strony elewacji pd. ~~Do zakrystii drzwi zamknięte odcinkiem łuku~~ Do zakrystii drzwi zamknięte odcinkiem łuku, poprzedzone szerokim stopniem. Pomieszczenie prezbiterium zamknięte prosto. Na d. prezbiterium, na dachu umocowana chorągiewka z datą 1666 i literami LM. Elewacja pn. z parą okien w części nawy, z wysuniętym przed lico ściany pomieszczeniem zakrystii, nakrytym przedłużoną połacią dachu od strony prezbiterium, schodzącym do wys. połowy nawy. Na osi symetrii zakrystii małe okno. Część zach. mieszczącą chór oszalowana, z parą okien (umieszczonych pionowo).

Wyposażenie: ołtarz główny późnorenesansowy, ambona rokokowa, chrzcielnica wczesnobarokowa (poł. XVII w.), prospekt organowy (1704 r.)

Instalacje: elektryczna

1. Miejscowość

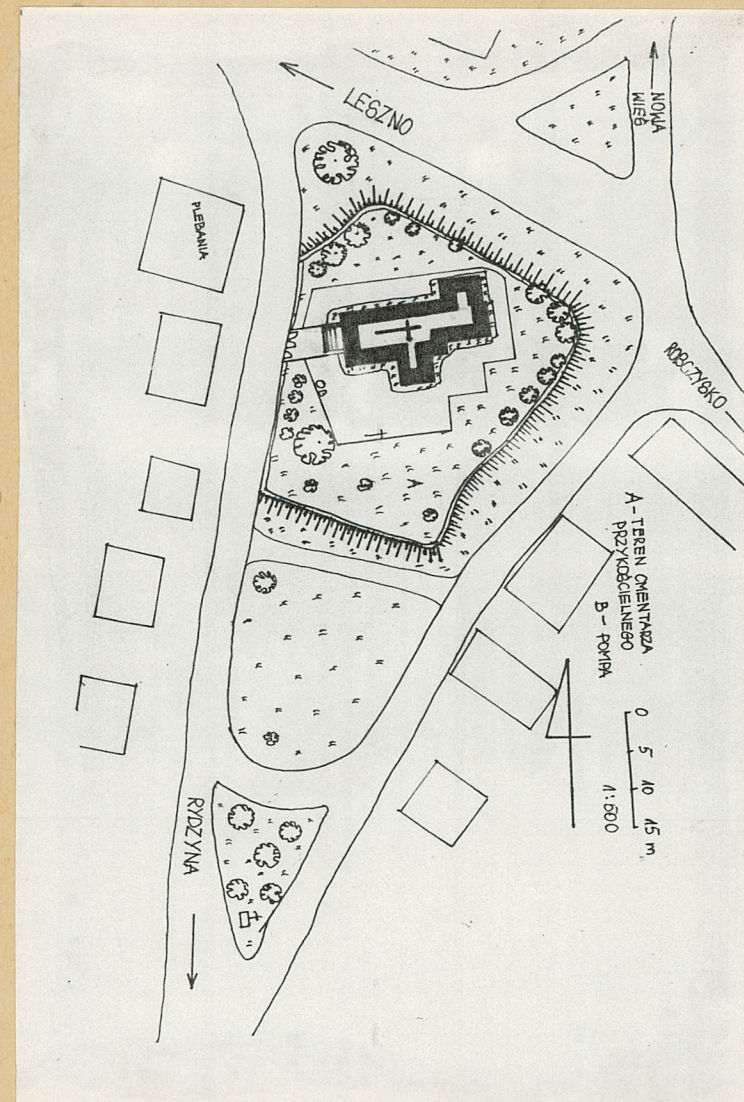
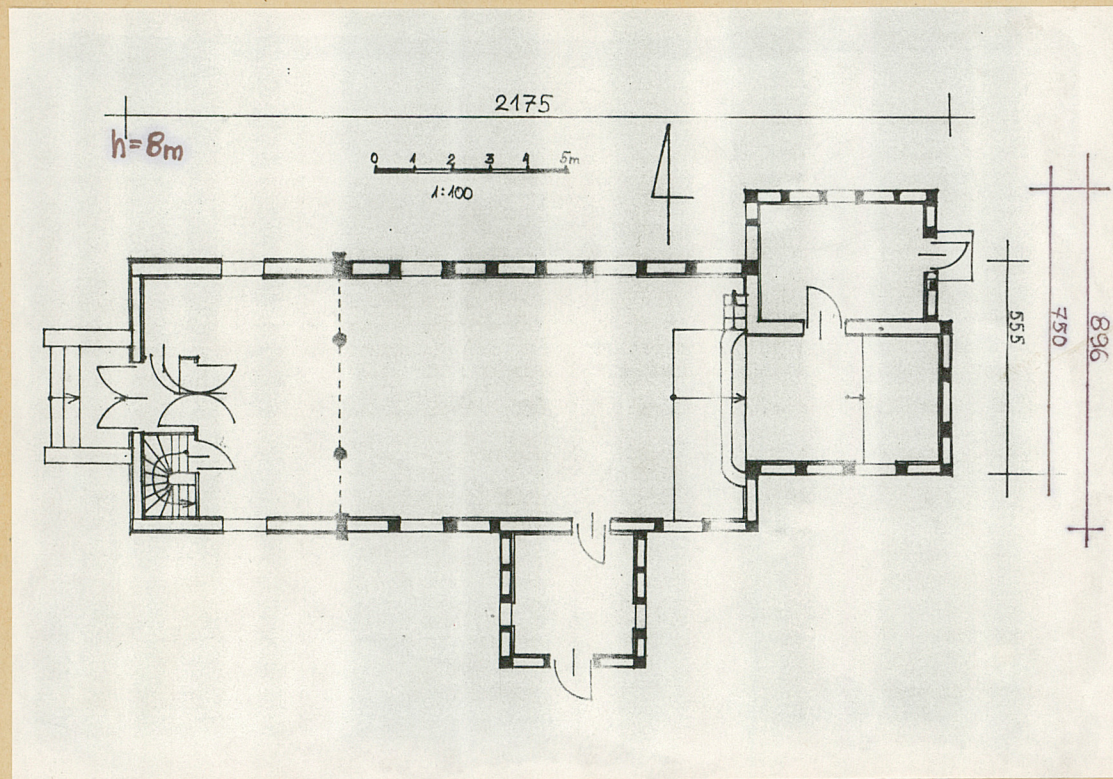
D A B C Z E

2. Obiekt (nazwa jak w karcie)

Kościół parafialny p.w.
św. Katarzyny

3. Zawartość wkładki (nazwa obiektu lub materiału uzupełniającego)

rzut przyziemia, plan sytuacyjny



Wkładkę założył: Katarzyna Wacławowska, 09.1992 r.
imię, nazwisko, data

Miejsce przechowywania negatywów: PS.OZ Leszno

DSP Leszno 1518 89 1000

Wzór ODZ 1978 r.

1. Miejscowość

D A B C Z E

2. Obiekt (nazwa jak w karcie)

Kościół parafialny p.w.
św. Katarzyny

3. Zawartość wkładki (nazwa obiektu lub materiału uzupełniającego)

zdjęcia

3. Elewacja pn.-zach.

4. Elewacja wsch.

5. Elewacja pn.



3.



4.



5.

Wkładkę założyła: Katarzyna Wacławska, 09, 1992 r.
imię, nazwisko, data

Miejsce przechowywania negatywów: P. SOZ. Leszno

Wzór ODZ 1978 r.

1. Miejscowość

D A B C Z E

2. Obiekt (nazwa jak w karcie)

Kościół parafialny p.w.
św. Katarzyny

3. Zawartość wkładki (nazwa obiektu lub materiału uzupełniającego)

zdjęcia

6. Ozdobne wsporniki podtrzymujące belki



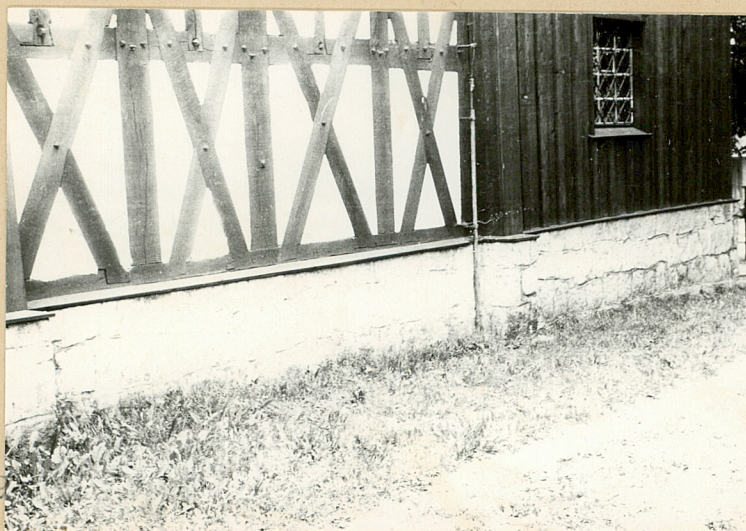
6.

7. Łączenie konstrukcji ramowej przy pomocy drewnianych tybli



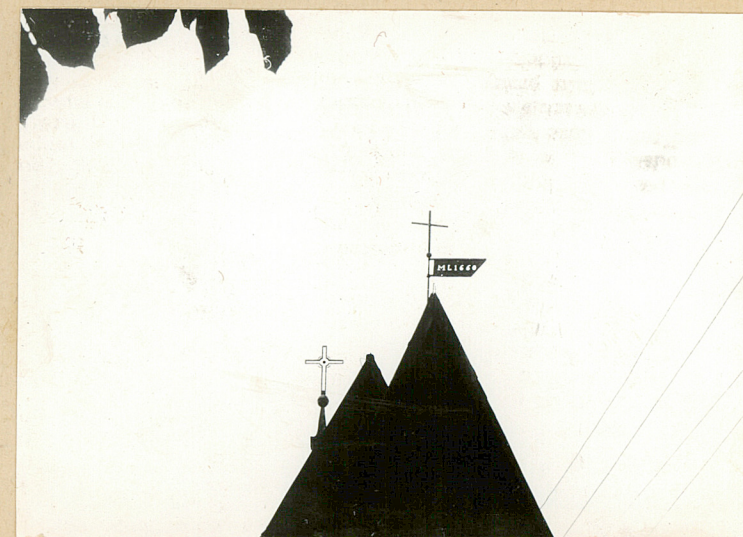
7.

8. Fragment podmurówki, ściany nawy oraz wieży



8.

9. Fragment dachu z chorągiewką /data, inicjały/ i krzyżem z kulą



9.

Wkładkę założył: Katarzyna Wacławski, 09.19
imię, nazwisko, data

Miejsce przechowywania negatywów: PSOZ. Leszno

1. Miejscowość

D A B C Z E

2. Obiekt (nazwa jak w karcie)

Kościół parafialny p.w.
św. Katarzyny

3. Zawartość wkładki (nazwa obiektu lub materiału uzupełniającego)

zdjęcia



10. Zadaszenie głównych drzwi wejściowych



11. Główne drzwi wejściowe



12. Klamka i szyld głównych drzwi

Wkładkę założył: Katarzyna Wacławska, 09.1992 r.

imię, nazwisko, data

Miejsce przechowywania negatywów: PSOZ. Leszno

Wzór ODZ 1978 r.

1. Miejscowość

D A B C Z E

2. Obiekt (nazwa jak w karcie)

Kościół parafialny p.w.
św. Katarzyny

3. Zawartość wkładki (nazwa obiektu lub materiału uzupełniającego)

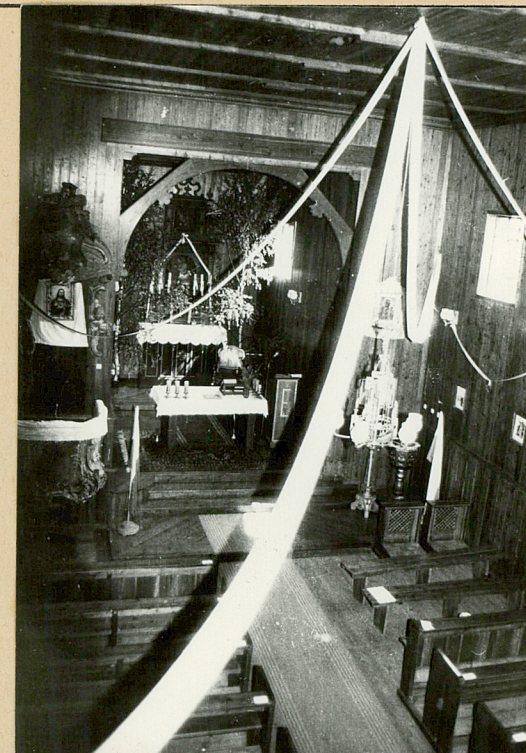
zdjęcia



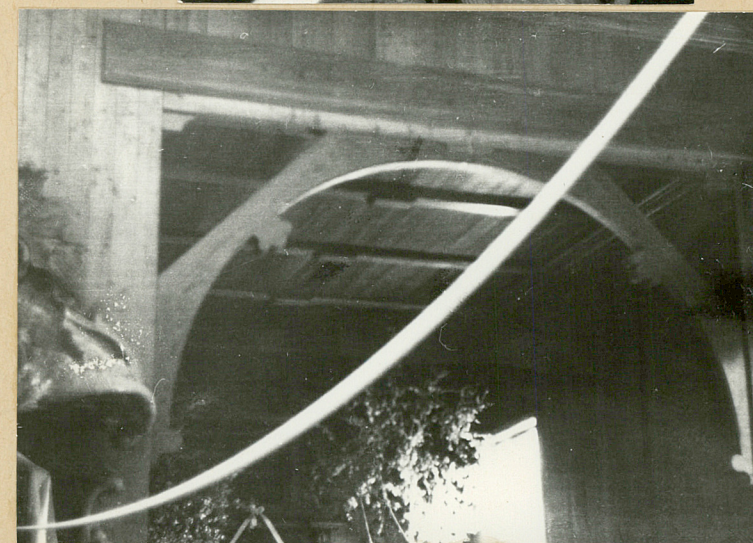
13. Drzwi do zakrystii



14,15. Widok na kościół z chóru muzycznego



15.



16. Fragment łuku tęczowego

Wkładkę założył: Katarzyna Wacławska, 09.1992 r.

imię, nazwisko, data

PSOZ.Lesno

Miejsce przechowywania negatywów:

17. Organy

