

A B C D E F G H I J K L M N O P R S T U V W X Y Z

Nr

14273  
WIELKOPOLSKIE

1. Obiekt

1309/2  
STODOŁA  
w zespole folwarcznym

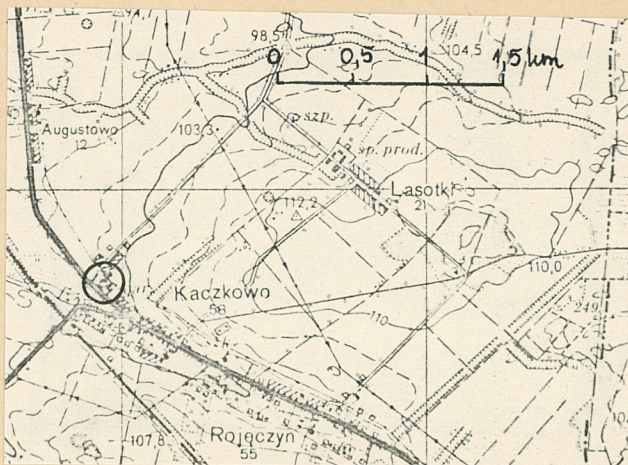
2. Czas powstania

koniec XIX w.

3. Miejscowość

KACZKOWO

11. Zdjęcia, rzut, przekrój, sytuacja, orientacja



1.

4. Adres

Kaczkowo

64-131 Kaczkowo

nr hipoteczny

5. Przynależność administracyjna

leszczyńskie

województwo

Rydzyna

gmina

6. Poprzednie nazwy miejscowości

Katschkau

7. Przynależność administracyjna

1 VI 1975

poznańskie

województwo

Leszno

powiat

8. Właściciel i jego adres

Rolnicza Spółdzielnia

Produkcyjna - Kaczkowo

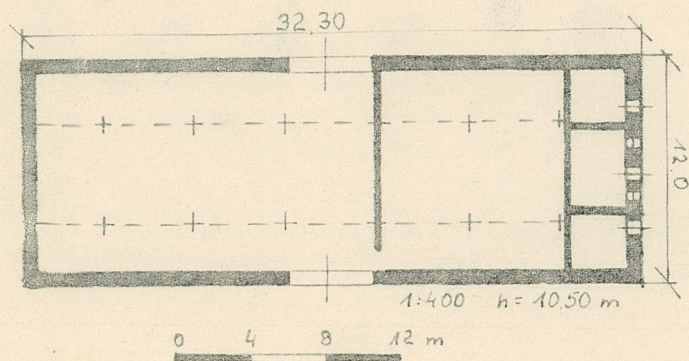
9. Użytkownik i jego adres

Rolnicza Spółdzielnia

Produkcyjna - Kaczkowo

10. Rejestr zabytków:

Nr ..... data .....





12. Autorzy, historia obiektu, określenie stylu

(inf. pracowników RSP)

Obiekt powstał w końcu XIX w.

Autor projektu i wykonawca nieznany.

Od 1961 r. właścicielem jego jest Rolnicza Spółdzielnia Produkcyjna w Kaczkowie.

13. Opis (sytuacja, materiał i konstrukcja, rzut, bryła, elewacje, wnętrze wyposażenie, instalacje)

sytuacja - obiekt położony jest wewnątrz podwórza gospodarczo-folwarcznego, we wschodniej jego części. Do jego północnej ściany przylegają stolarnia i garaże. Stodoła leży na północ<sup>-zachód</sup> od domu mieszkalnego stanowiącego część podwórza - wschodniej granicy założenia.

materiał, konstrukcja, technika

- ściany z cegły suszonej i wypalanej. Cokół kamienno-ceglany. Nadproża wrót łukowe
- więźba dachowa o konstrukcji kleszczowo-płatwiowej
- dach kryty papą na odeskowaniu
- podłoga betonowa
- schody na poddasze w części południowej betonowe
- okna drewniane 1- i 2-skrzydłowe. Drzwi deskowe 1- i 2-skrzydłowe z zastrzałami

rzut - budynek wzniesiony na planie wydłużonego prostokąta. Jest obiektem przejazdowym z jednym klepiskiem i dwoma sásokami. Klepisko od sásieku południowego oddziela niewysoki murek. W części południowej wydzielone są 3 pomieszczenia.

bryła - budynek jednokondygnacyjny, w części południowej 2-kondygnacyjny. Jest to obiekt zamknięty. Posiada dach dwuspadowy.

elewacja - wschodnia i zachodnia posiadają wrota pośrodku budynku oraz równomiernie rozmieszczone pionowe otwory wentylacyjne. Do elewacji północnej dostawiona jest stolarnia i garaże. Elewacja południowa zawiera drzwi i okna oraz pionowe otwory wentylacyjne.

wnętrze - pomieszczenie główne halowe ze słupami podtrzymującymi konstrukcję więźby dachowej.

instalacje - elektryczna /zasil. linia niskiego napięcia/



14. Kubatura

3228 m<sup>3</sup>

15. Powierzchnia użytkowa

307 m<sup>2</sup>

16. Przeznaczenie pierwotne

magazynowe

17. Użytkowanie obecne

magazynowe

19. Stan zachowania (fundamenty, ściany zewnętrzne, ściany wewnętrzne, sklepienia, stropy konstrukcje dachowe, pokrycie dachu, wyposażenie i instalacje)

Stan zachowania dobry.

18. Prace budowlane i konserwatorskie, ich przebieg i dokumentacja

W okresie powojennym wydzielono pomieszczenia w południowej części budynku. W przyziemiu były chlewy, ob. magazyny, a na II kondygnacji znajduje się szatnia.

W stodole postawiono murek oddzielający klepisko od sąsiadu południowego.

20. Najpilniejsze postulaty konserwatorskie



21. Akta archiwalne (rodzaj akt, numer i miejsce przechowania)

24. Uwagi różne

22. Bibliografia

25. Opracował

tekst **J. Wyrwiński, luty 1988**

imię, nazwisko, data, podpis

plany, rysunki **J. Wyrwiński, luty 1988**

imię, nazwisko, data, podpis

zdjęcia fotogr **J. Wyrwiński, luty 1988**

imię, nazwisko, data, podpis

miejsce przechowania negatywów **Muzeum Narodowe w Szreniawie**

Karta po wypełnieniu podlega ochronie na podstawie przepisów prawa autorskiego

26. Adnotacje o inspekcjach, informacje o zmianach (daty, imiona i nazwiska wypełniających)

23. Źródła ikonograficzne i fotografia (rodzaj, miejsca przechowywania, sygnatury)

27. Załączniki

1 wkładka



1. Miejscowość	2. Obiekt (nazwa jak w karcie)	3. Zawartość wkładki (nazwa obiektu lub materiału uzupełniającego)
Kańczkovo	Stodoła	plan sytuacyjny, zdjęcia



2.



3.



4.

1. Elewacja zachodnia
2. Elewacja południowa
3. Fragment więźby dachowej
4. Fragment muru z cegły suszonej
5. Elewacja wschodnia



5.

Wkładkę założył: J. Wyrwiński, luty 1988

(imię, nazwisko, data)

Miejsce przechowywania negatywów: Muzeum Narodowe w Szreniawie

Wzór ODZ 1978 r.



