

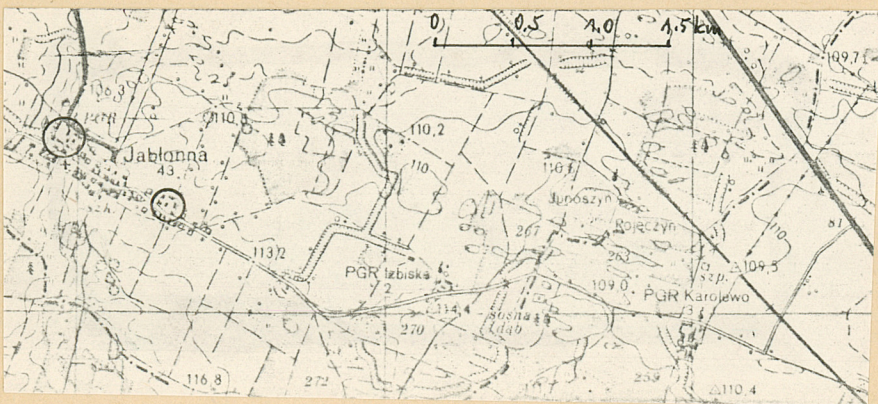
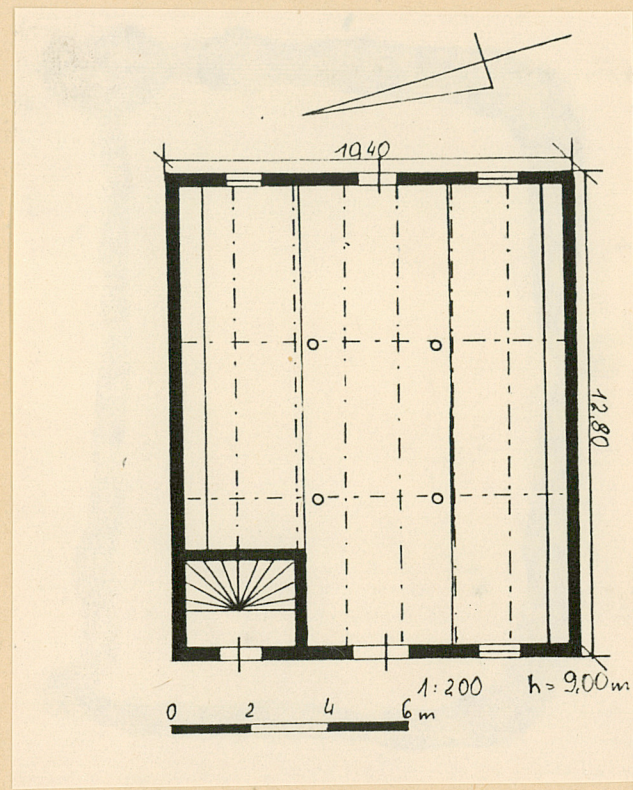
A	B	C	D	E	F	G	H	I	J	K	L	M	N	O	P	R	S	T	U	V	W	X	Y	Z	Nr	14266
---	---	---	---	---	---	---	---	---	---	---	---	---	---	---	---	---	---	---	---	---	---	---	---	---	----	-------

1. Obiekt	2. Czas powstania	3. Miejscowość
STAJNIA I MIESZKANIE w zespole folwarcznym 1408/3	1900 r.	TELKOPOLSKIE JABŁONNA

11. Zdjęcia, rzut, przekrój, sytuacja, orientacja



1.



4. Adres	PGR Kłoda Gospodarstwo Jabłonna 64-130 Rydzyna nr hipoteczny
5. Przynależność administracyjna	województwo ..leszczyńskie gmina ..Rydzyna
6. Poprzednie nazwy miejscowości	Jablona Gabel
7. Przynależność administracyjna	1 VI 1975 województwo ..poznańskie powiat ..Leszno
8. Właściciel i jego adres	PGR Kłoda
9. Użytkownik i jego adres	PGR Kłoda Gospodarstwo Jabłonna
10. Rejestr zabytków:	Nr 139/Vkp/A 20.07.2005 data

✓ 762/Vkp/A 22.09.2009

12. Autorzy, historia obiektu, określenie stylu

Budynek powstał w 1900 r., gdy właścicielem folwarku był Niemiec Loesch.

Został zbudowany jako stajnia dla koni wyjazdowych służących do jazdy wierzchem i zaprzęganych do bryczek i sani (przyziemie).

Piętro było przeznaczone na mieszkanie dla stangreta. Stajnia była podzielona na boksy, które można było przesuwac (na kółkach).

Zamiast drabin paszowych używane były kosze do paszy.

Obecnie właścicielem obiektu jest PGR w Kłodzie.

13. Opis (sytuacja, materiał i konstrukcja, rzut, bryła, elewacje, wnętrze wyposażenie, instalacje)

sytuacja - obiekt jest częścią ciągu budynków stanowiących wschodnią granicę podwórza gospodarczo-folwarcznego. Leży na południe od kuźni i garaży, a południową ścianą przylega do wozowni i stelmacharni.

materiał, konstrukcja, technika

- ściany z cegły ceramicznej, tynkowane. Cokół ceglany.
- w przyziemiu strop ceramiczny odcinkowy podtrzymywany dwoma dwuteownikami wspartymi na 4 żeliwnych filarach. Na piętrze strop drewniany ocieplany glinobitką na poddaszu.
- więźba dachowa o konstrukcji krokwiowo-płatwiowej z 3 ścianami stolcowymi
- dach kryty eternitową płytą falistą
- w przyziemiu posadzka ceglana na ganku paszowo-gnojowym, stanowiska wybetonowane. Na piętrze podłoga z desek.
- schody na piętro drewniane, kręte dwubiegowe, jednospocznikowe z balustradą tralkową. Na poddasze schody jednobiegowe drabiniaste.
- okna metalowe stałe o łuku odcinkowym (w przyziemiu) oraz skrzynkowe dwuskrzydłowe z podokiennikami zewnętrznymi (na II kondygnacji). Drzwi drewniane dwuskrzydłowe, deskowe oraz płycinowe, prostokątnego kształtu, z nadświetlami (od zachodu) oraz z łat jednoskrzydłowe prostokątne (od wschodu)

rzut - budynek wzniesiony na planie prostokąta. Jest to obiekt 3-osiowy, 3-traktowy, 2-rzędowy. Układ stanowisk poprzeczny, stanowiska ściółkowe płytkie. Pośrodku budynku biegnie korytarz paszowo-gnojowy. Przy ścianach północnej i południowej są koryta. W północno-zachodnim narożniku obiektu mieszczą się schody na piętro oddzielone od stajni ścianami.

bryła - budynek dwukondygnacyjny, z poddaszem, niepodpiwniczony. Posiada dach dwuspadowy z uskokiem we wschodniej połaci dachu. Od strony zachodniej w dachu znajduje się wystawka, centralnie położona.

elewacja - zachodnia podzielona jest w pionie lizenami i w poziomie gzymsem międzykondygnacyjnym i wieńczącym w bocznych segmentach. W przyziemiu znajdują się 2 drzwi i okno, a na II kondygnacji 4 okna. W wystawce jest lukarna, wystawka posiada kształt zbliżony do trójkąta ograniczonego z boków plastycznymi

<p>14. Kubatura</p> <p>1065 m³</p>	<p>15. Powierzchnia użytkowa</p> <p>213 m²</p>	<p>16. Przeznaczenie pierwotne</p> <p>towarowo-mieszkalne</p>	<p>17. Użytkowanie obecne</p> <p>towarowo-mieszkalne</p>
<p>18. Prace budowlane i konserwatorskie, ich przebieg i dokumentacja</p> <p>W okresie powojennym zlikwidowano ścianki boksów oraz wstawiono drabiny paszowe.</p>		<p>19. Stan zachowania (fundamenty, ściany zewnętrzne, ściany wewnętrzne, sklepienia, stropy konstrukcje dachowe, pokrycie dachu, wyposażenie i instalacje)</p> <p>Stan zachowania dobry.</p> <p>20. Najpilniejsze postulaty konserwatorskie</p>	

21. Akta archiwalne (rodzaj akt. numer i miejsce przechowania)

22. Bibliografia

23. Źródła ikonograficzne i fotografia (rodzaj, miejsca przechowywania, sygnatury)

24. Uwagi różne

25. Opracował

tekst E. Błaszowska, kwiecień 1988

imię, nazwisko, data, podpis

plany, rysunki E. Błaszowska, kwiecień 1988

imię, nazwisko, data, podpis

zdjęcia fotogr J. Wyrwiński, kwiecień 1988

imię, nazwisko, data, podpis

miejsce przechowania negatywów MNR w Szreniawie

Karta po wypełnieniu podlega ochronie na podstawie przepisów prawa autorskiego

26. Adnotacje o inspekcjach, informacje o zmianach (daty, imiona i nazwiska wypełniających)

27. Załączniki

2 wkładki

Miejscowość: Jabłonna

Obiekt: Stajnia i mieszkanie

Zawartość: c.d. opisu, plan sytuacyjny

c.d. opisu

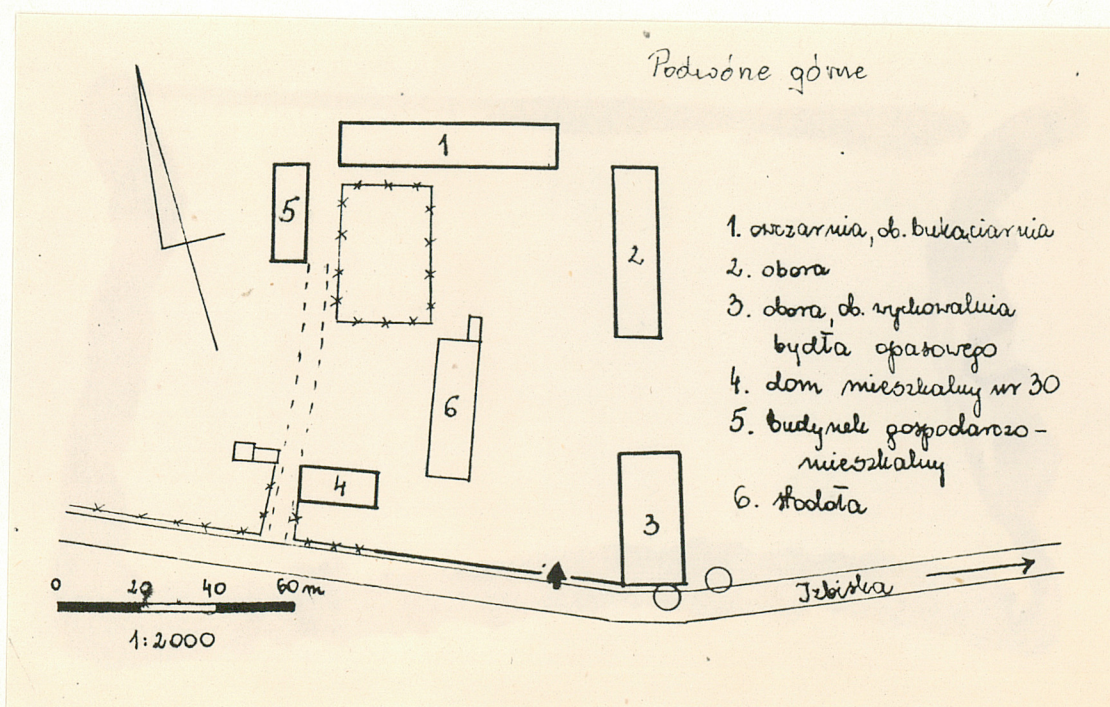
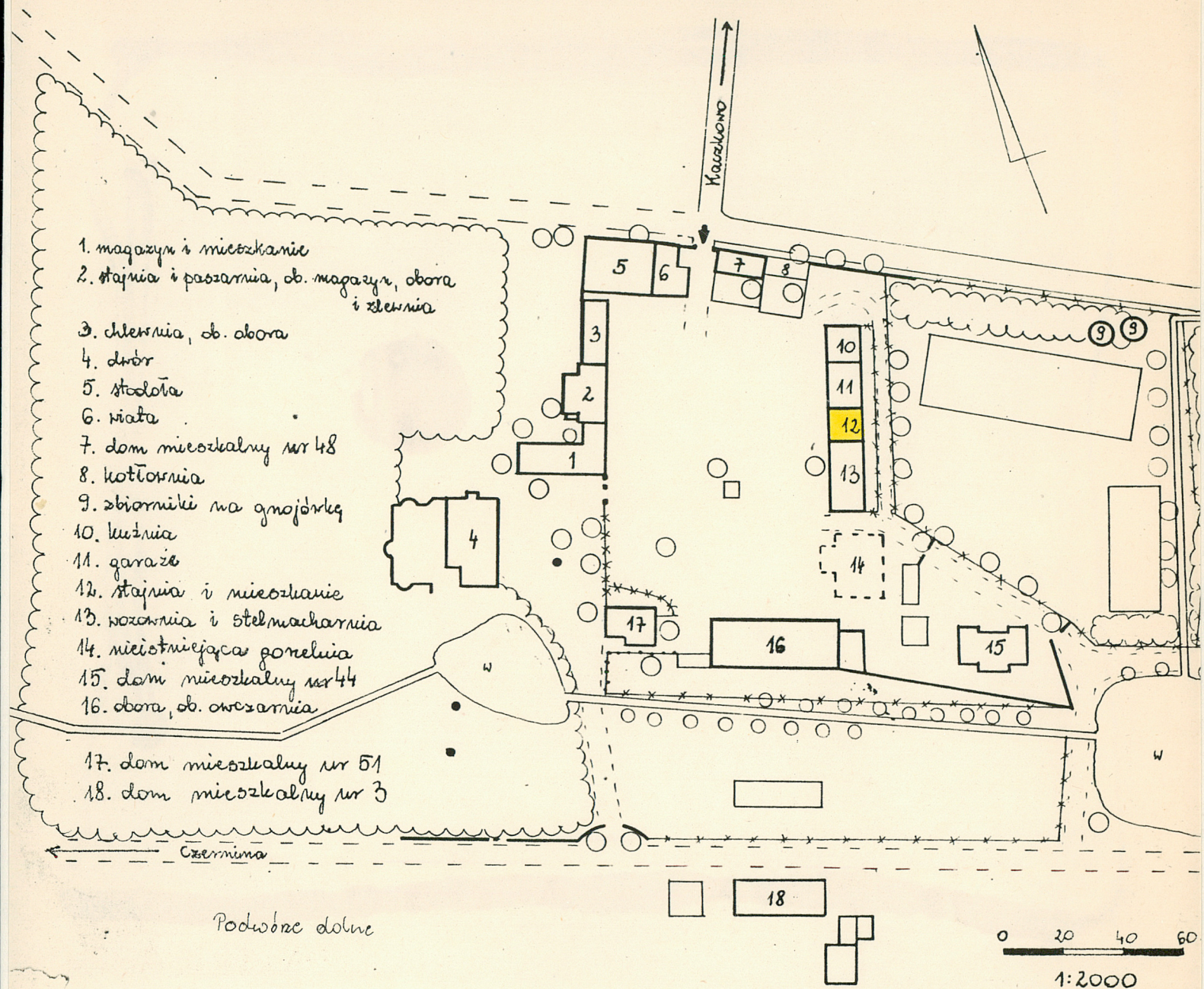
elewacja - (c.d.) elementami. Nad lukarną znajduje się gzyms. Wystawka zwieńczona jest kulą. Elewacja wschodnia posiada 3 okna oraz drzwi w przyziemiu oraz 4 okna na II kondygnacji. Ściana podzielona jest gzyms międzykondygnacyjnym i posiada gzyms wieńczący. Do ścian północnej i południowej dostawione są budynki.

wnętrze - w przyziemiu jednoprzestrzenne, podzielone filarami. Stanowiska przedzielone są drążkami działowymi. Na piętrze podzielone jest na pomieszczenia mieszkalne.

wyposażenie - obiekt w niezmienionym stanie. Zachowały się koryta. Na ~~filarach~~ znajdują się wieszaki do wieszania uprząży.

instalacje - elektryczna, wodna, kanalizacyjna

1. Elewacja zachodnia
2. Elewacja wschodnia
3. Żłoby
4. Fragment wnętrza
5. Fragment więźby dachowej



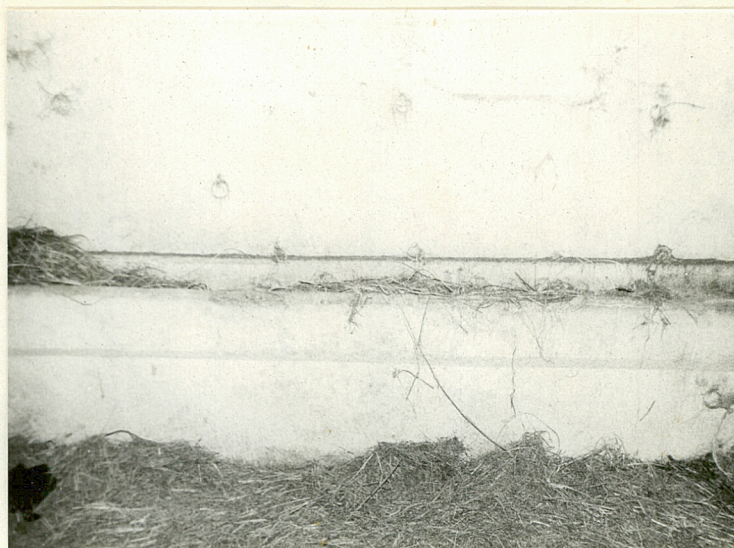
Miejscowość: Jabłonna

Obiekt: Stajnia i mieszkanie

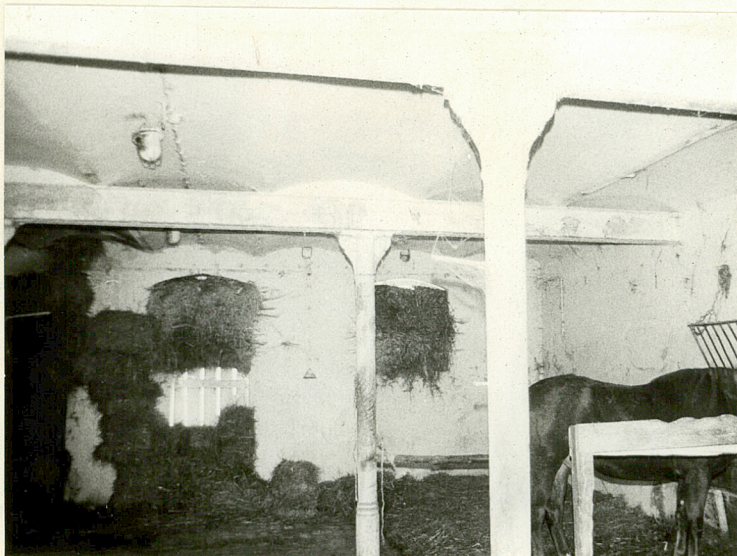
Zawartość: zdjęcia



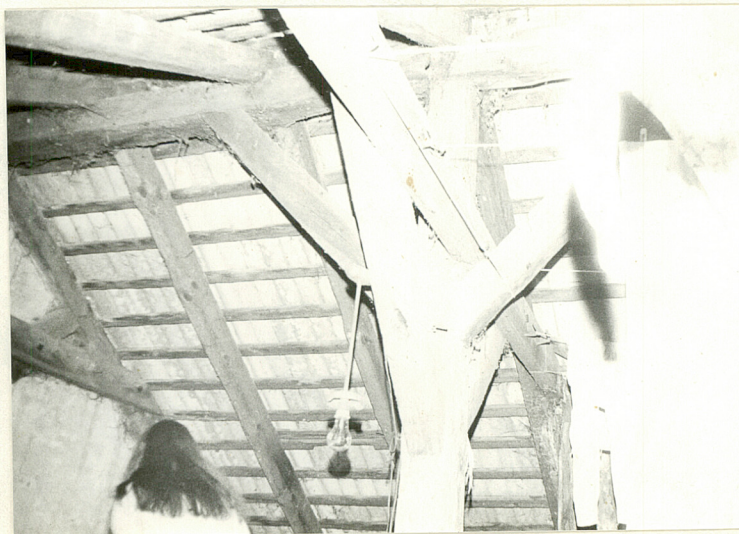
2



3.



4.



5.

Wykonała E. Błaszowska, kwiecień 1988
Negatywy w MNR w Sreniawie