

A	B	C	D	E	F	G	H	I	J	K	L	M	N	O	P	R	S	T	U	V	W	X	Y	Z	Nr	14265
---	---	---	---	---	---	---	---	---	---	---	---	---	---	---	---	---	---	---	---	---	---	---	---	---	----	-------

1. Obiekt

M A G A Z Y N I M I E S Z K A N I E

1708/2 w zespole folwarcznym

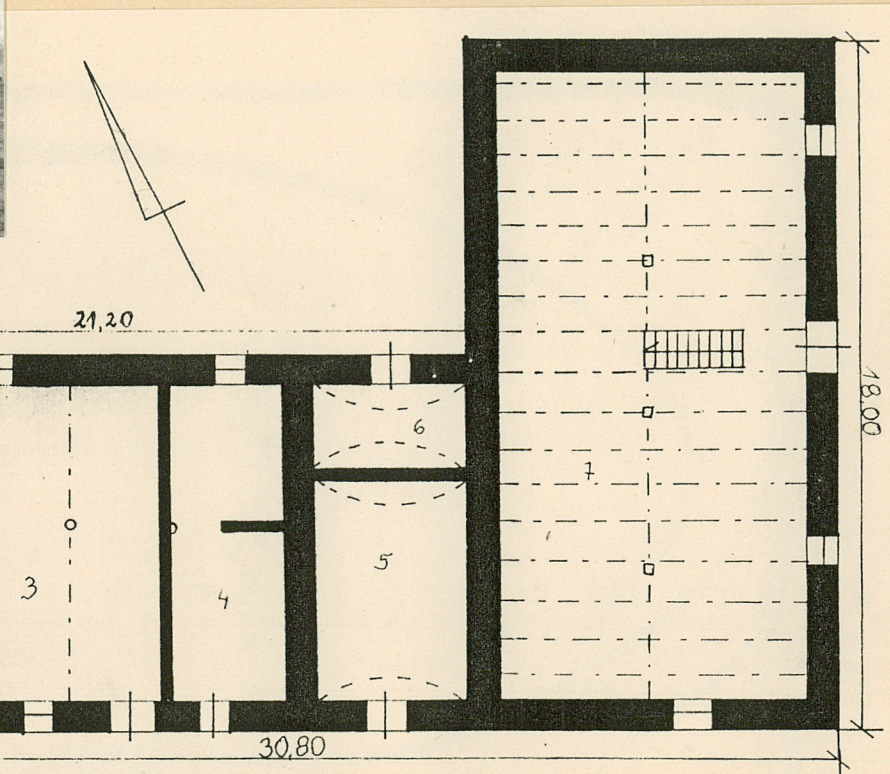
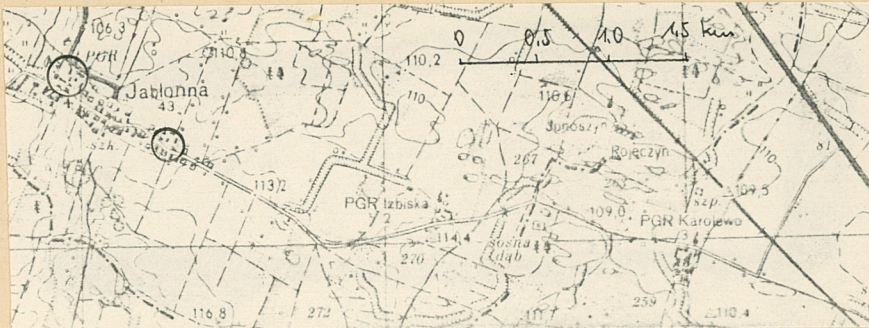
2. Czas powstania

1895 r.

3. Miejscowość

J A B Ł O N N A

11. Zdjęcia, rzut, przekrój, sytuacja, orientacja



4. Adres PGR Kłoda Gospodarstwo
Jabłonna 64-130 Rydzyna

nr hipoteczny

5. Przynależność administracyjna

województwo

gmina

6. Poprzednie nazwy miejscowości

Jablona

Gabel

7. Przynależność administracyjna
1 VI 1975

województwo

powiat

8. Właściciel i jego adres

PGR Kłoda

9. Użytkownik i jego adres

PGR Kłoda
Gospodarstwo Jabłonna

10. Rejestr zabytków:

Nr 289 data 2005
462/wchp/# 24.09.2009

12. Autorzy, historia obiektu, określenie stylu

Obiekt powstał w 1895 r., gdy właścicielem folwarku był Niemiec Loesch. Budynek został zbudowany z przeznaczeniem na spichlerz i piwnice-magazyny. Później na II kondygnacji w zachodniej części obiektu została wydzielona przestrzeń na mieszkanie (obecnie jest nie użytkowane).

W okresie powojennym do dzisiaj magazyn i mieszkanie jest własnością PGR Kłoda.

13. Opis (sytuacja, materiał i konstrukcja, rzut, bryła, elewacje, wnętrze wyposażenie, instalacje)

sytuacja - obiekt stanowi część zachodniej granicy podwórza gospodarczo-folwarcznego. Leży na południe od stajni i paszarni, ob. magazynu, obory i zlewni (2) oraz na północ od bramy łączącej park z podwórzem folwarcznym. Położony on jest na północny-wschód od pałacu.

materiał, konstrukcja, technika

- ściany wzniesione są z cegły ceramicznej, tynkowane. Wiązanie cegieł w murze nieregularne. Mur stoi na kamiennie-ceglanym cokole.
- strop w spichlerzu (pomieszczenie nr 7 - patrz rzut) drewniany na drewnianych podciągach podtrzymywanych sosrębem wspartym na drewnianych słupach (na wszystkich kondygnacjach). W części magazynowej-piwnicznej na I kondygnacji stropy sklepieniowe - w pomieszczeniu nr 1 sklepienie kolebkowe ograniczone od północy i południa łękami pełnymi, w pomieszczeniu nr 2 sklepienie żagielkowe, w pomieszczeniach nr 3 i 4 strop odcinkowy, w pomieszczeniach nr 5 i 6 sklepienie kolebkowe
- więźba dachowa o konstrukcji jętkowo-krokwiovej o 1 ścianie stolcowej
- dach kryty eternitową płytą falistą
- w części nr 7 (spichlerz) podłogi drewniane, w części "piwnicznej" posadzki ceglane
- schody drewniane policzkowe, ze stopniami wpuszczanymi
- okna drewniane 2- i 3-skrzydłowe o łuku płaskim do mieszkania, okna metalowe stałe i uchylne o łuku odcinkowym. Drzwi deskowe, 1- i 2-skrzydłowe o łuku odcinkowym oraz 1 drzwi z nadświetlem do pomieszczenia nr 5.

rzut - budynek wzniesiony na planie dwóch prostokątów ustawionych poprzecznie względem siebie, tworzących kształt litery "L". W części nr 7 (spichlerz) na osi północ-południe znajdują się słupy podtrzymujące strop, a w centrum mieszczą się schody prowadzące na II kondygnację. Schody na kolejne kondygnacje znajdują się w tych samych miejscach. W zachodniej części obiektu na I kondygnacji mieści się szereg pomieszczeń magazynowych o charakterze piwnic oraz schody do mieszkania na II kondygnację.

bryła - obiekt składa się z dwóch części o jednakowej liczbie kondygnacji (4).

14. Kubatura	15. Powierzchnia użytkowa	16. Przeznaczenie pierwotne	17. Użytkowanie obecne
4004 m ³	1095 m ²	magazynowo-mieszkalne	magazynowo-mieszkalne
18. Prace budowlane i konserwatorskie, ich przebieg i dokumentacja		19. Stan zachowania (fundamenty, ściany zewnętrzne, ściany wewnętrzne, sklepienia, stropy konstrukcje dachowe, pokrycie dachu, wyposażenie i instalacje)	
W okresie powojennym postawiono ścianki działowe pomiędzy pomieszczeniami nr 5 i 6 oraz w pomieszczeniu nr 4.		Stan zachowania ścian dobry. Tynki zewnętrzne częściowo zniszczone. Konstrukcje drewniane częściowo spróchniałe.	
		20. Najpilniejsze postulaty konserwatorskie	

21. Akta archiwalne (rodzaj akt. numer i miejsce przechowania)

22. Bibliografia

23. Źródła ikonograficzne i fotografia (rodzaj, miejsca przechowywania, sygnatury)

24. Uwagi różne

25. Opracował

tekst E. Błaszowska, kwiecień 1988

imię, nazwisko, data, podpis

plany, rysunki E. Błaszowska, kwiecień 1988

imię, nazwisko, data, podpis

zdjęcia fotogr J. Wyrwiński, kwiecień 1988

imię, nazwisko, data, podpis

miejsce przechowania negatywów MNR w Szreniawie

Karta po wypełnieniu podlega ochronie na podstawie przepisów prawa autorskiego

26. Adnotacje o inspekcjach, informacje o zmianach (daty, imiona i nazwiska wypełniających)

27. Załączniki

2 wkładki

Miejscowość: Jabłonna

Obiekt: Magazyn i mieszkanie

Zawartość: c.d. opisu, plan sytuacyjny

c.d. opisu:

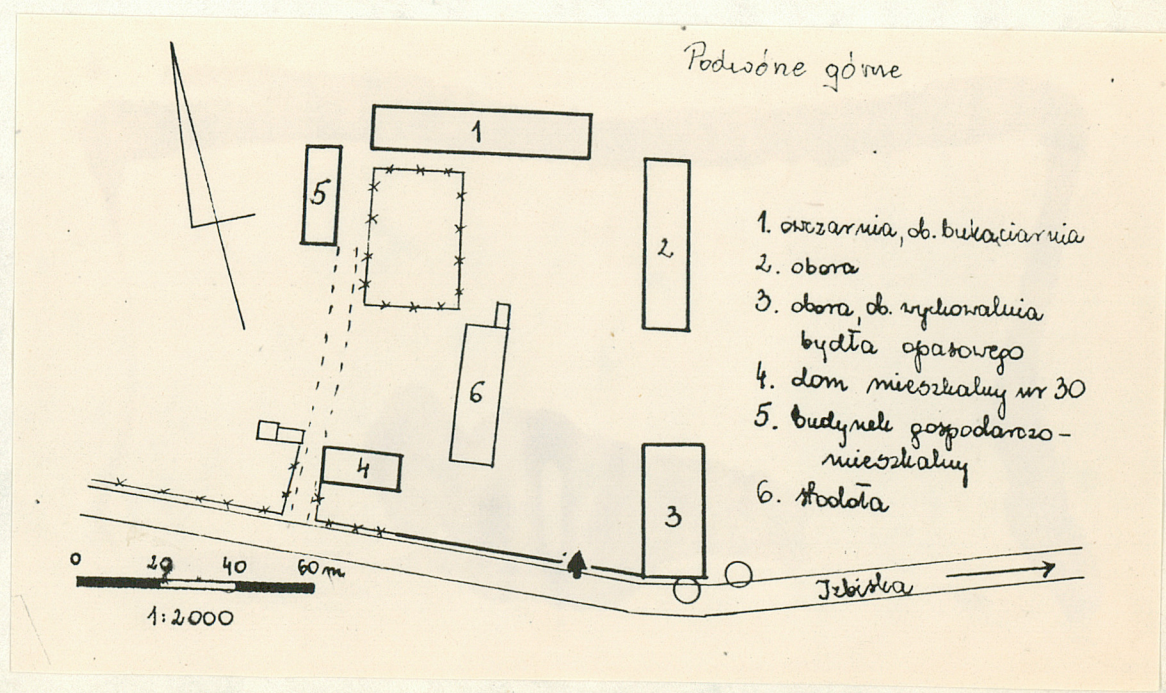
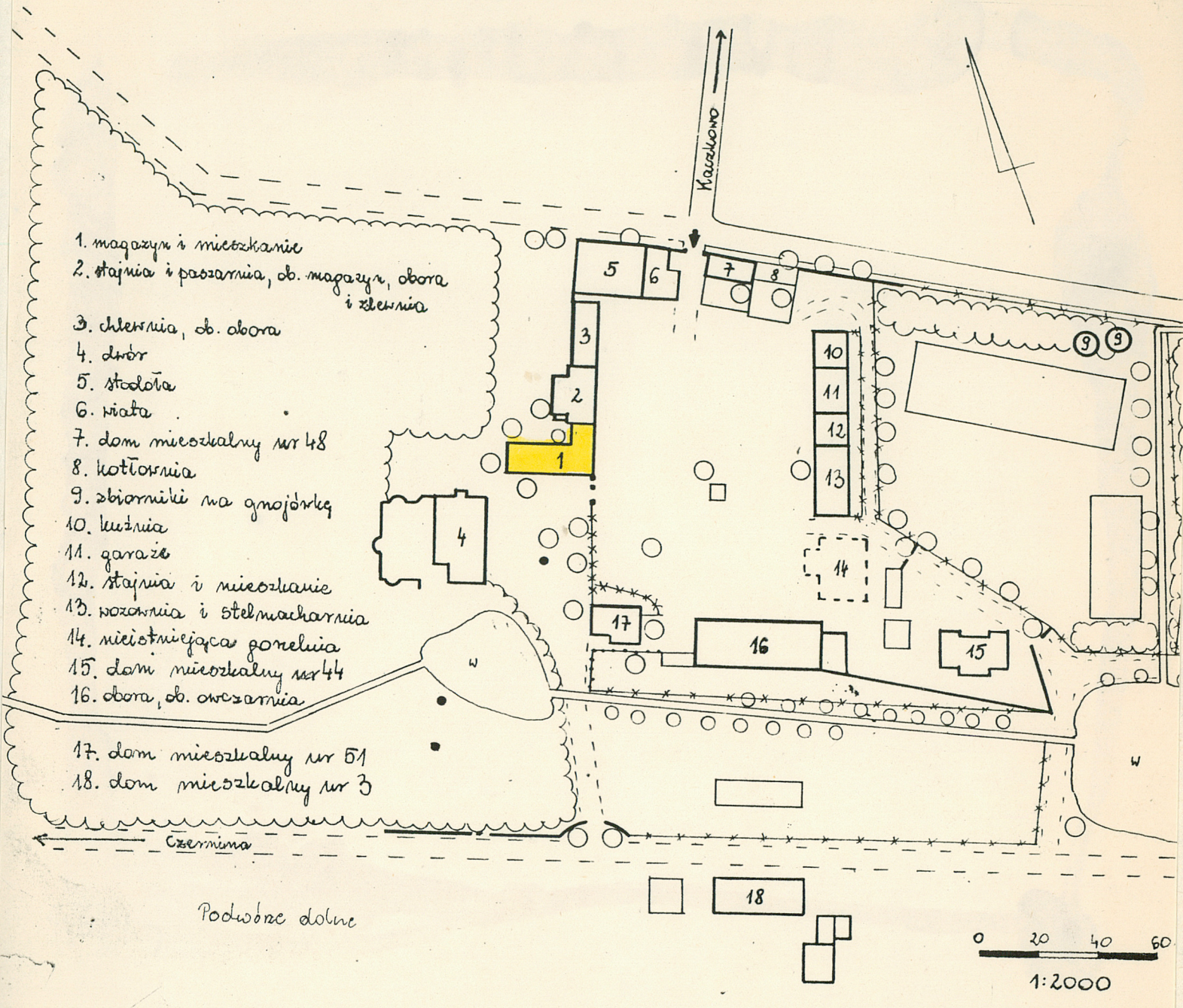
bryła - (c.d.) Jest ob. niepodpiwniczony. III i IV kondygnacja znajduje się w partii zadaszanej. Każdy segment budynku posiada oddzielny dach - dachy te są dwuspadowe, łamane, ustawione poprzecznie względem siebie.

elewacja - wschodnia (frontowa) zawiera drzwi oraz 2 okna rozmieszczone po jednym z każdej strony drzwi na I i II kondygnacji. Elewacja południowa posiada w części wschodniej (należącej do spichlerza) okna na I, II i IV kondygnacji. W części zachodniej okno i drzwi na I kondygnacji do magazynów oraz na II kondygnacji okna do spichlerza i mieszkania. Na elewacji zachodniej mieszczą się drzwi i okno w przyziemiu, okno do mieszkania na II kondygnacji oraz okienka na III i IV kondygnacji. Ściana ta urozmaicona jest trzema przyporami wspierającymi mur w najniższej części obiektu. Na elewacji północnej znajdują się okna i drzwi na I kondygnacji oraz okna na II kondygnacji. Na elewacji zachodniej części nr 7 znajduje się 1 okno na II kondygnacji. Wszystkie ściany budynku (oprócz szczytowych) zwieńczone są gzymsem.

wnętrze - na I kondygnacji w zachodniej części obiektu podzielone jest na kilka pomieszczeń o zróżnicowanych sklepieniach przeznaczonych na cele magazynowe. W części wschodniej znajduje się spichlerz o wnętrzu jednoprzestrzennym podzielonym słupami i schodami. Na II kondygnacji na zachodnim skraju znajduje się mieszkanie, w dalszej partii tej części budynku jest pomieszczenie spichlerza, które łączy się pod kątem prostym ze spichlerzem wschodniej części. Na III i IV kondygnacji mieści się tylko spichlerz o zróżnicowanej liczbie ścian stolcowych uwarunkowanej wielkością przestrzeni. Spichlerz utworzony został jako podłogowy kopcowy. Na II kondygnacji w północnej części spichlerza znajduje się przejście do sąsiedniego budynku stajni i paszarni, ob. magazynu, obory i zlewni (2)

wyposażenie - niezmienione od czasu powstania

instalacje - elektryczna, wodna



Miejscowość: Jabłonna

Obiekt: Folwark Jabłonna
Magazyn i mieszkanie (1)

Zawartość: zdjęcia i ich opis



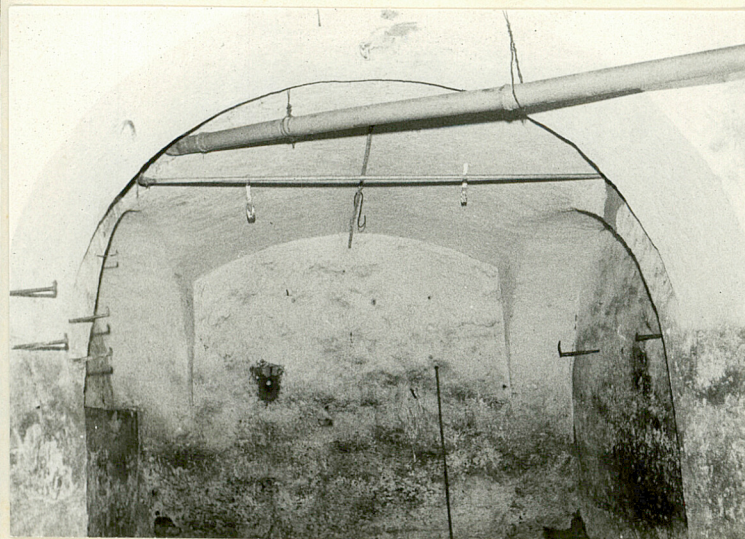
2.



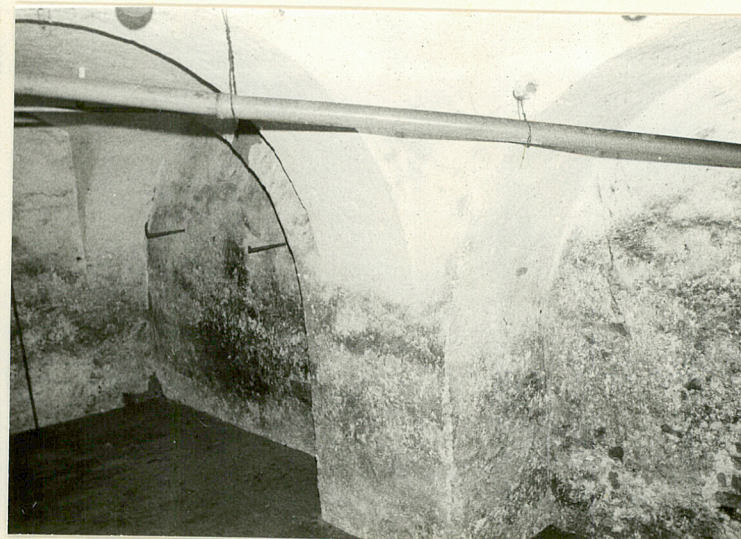
3.



4.



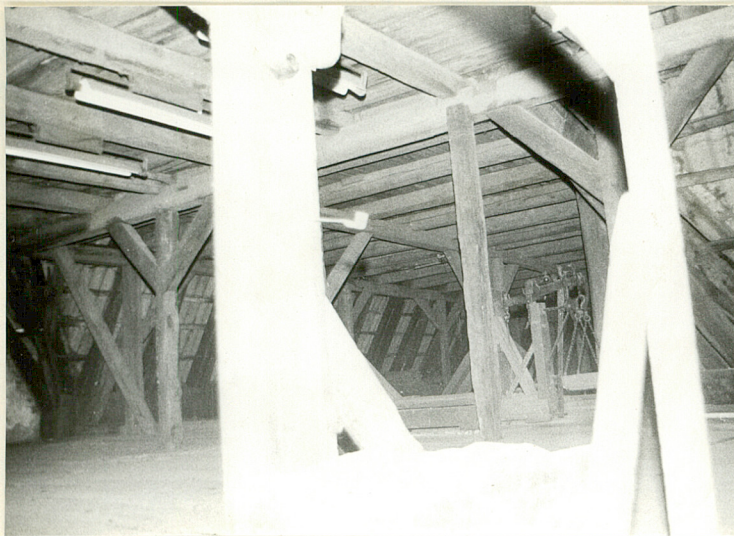
5.



6.



7.



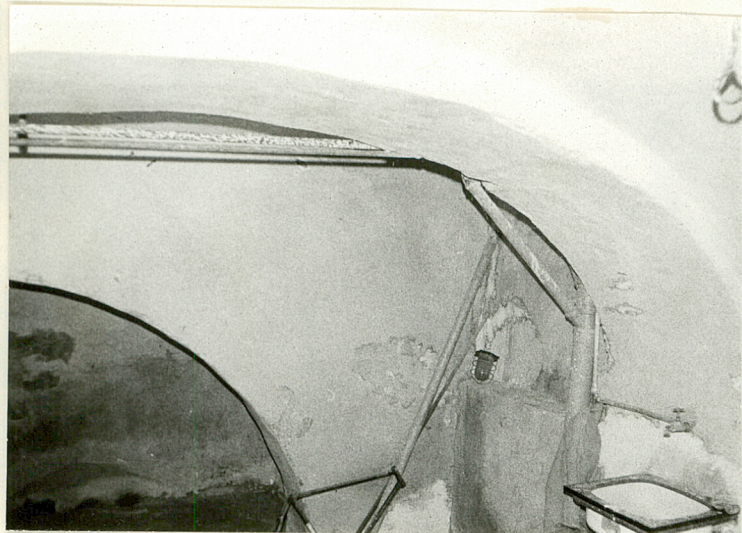
8.



9.



10.



11.



12.

1. Elewacja wschodnia
2. Elewacja południowa
3. Elewacja północna
4. Elewacja zachodnia części nr 7
5. Sklepienie kolebkowe w pom. nr 1
6. --- " --- z fragm. łęku pełnego
7. Elewacja zachodnia
8. Fragm. II kondygnacji spichlerza
9. Przyziemie spichlerza
10. Sklepienie w pomieszc. nr 2
11. Fragm. łęków w pomieszc. nr 2
12. Sklepienie w pomieszc. nr 5