

KARTA EWIDENCYJNA ZABYTKÓW
ARCHITEKTURY I BUDOWNICTWA

A B C D E F G H I J K L Ł M N O P R S T U V W X Y Z

Nr

WIELKOPOLSKIE

14364

1. Obiekt

PAŁAC

DWÓR

1708/1

2. Czas powstania

1901 r

3. Miejscowość

J A B Ł O N N A

11. Zdjęcia, rzut, przekrój, sytuacja, orientacja

4. Adres

Jabłonna 50

nr hipoteczny

5. Przynależność administracyjna

leszczyńskie

województwo

gmina Rydzyna

6. Poprzednie nazwy miejscowości

Jablona
Gabel

7. Przynależność administracyjna
1 VI 1975

województwo poznańskie

powiat leszczyński

8. właściciel i jego adres

Gospodarstwo Rolne w Rydzynie
Spółka z oo. w Kłodzie

9. Użytkownik i jego adres

lokatorzy-pracownicy gospod.
przedszkole

10. Rejestr zabytków:

Nr

data

239/546/p 20.07.2005
762/546/p 24.08.2003



1.

W(g niektórych źródeł Jabłonna w XIII w stanowiła własność cystersów z Lubiąża. W XV i XVI w należała do Jabłońskich (w 1570 r wzmiankowany jako patron kościoła Henryk Pinkwart Jabłoński). W l.80-tych XVI w przeszła na własność rodu von Stoschów z Czerniny, w 1689-1722 właściciele wsi Lessel-Stoschowie (fundują kościół). Wieś wzmiankowana również w dobrach, które dziedziczą synowie Al.J. Sułkowskiego. W 1886 r stanowi własność Zygmunta Pringsheima, kupca z Wrocławia, w 1898 r - Fritza Stracha. Od ok. 1900 r stanowi własność rodziny von Loeschów, w ich rękach do 1945 r. Dwór wzniesiony w 1901 r. Eklektyczny.

Po II wojnie światowej nastąpiła parcelacja majątku. W opuszczonym dworze mieściło się początkowo (PGR) jedynie biuro, później wprowadzono przedszkole i pracowników PGR, dla których zaadaptowano wnętrza.

Sytuacja : zespół dworsko-parkowy położony jest na zachodnim skraju wsi, przy drodze asfaltowej odchodzącej ok. 2 km na południe od drogi Kaczkowo-Czernina i skręcającej przy zespole do wsi Jabłonna. Od północy otoczony polami, od wschodu przylega doń rozległe podwórze gospodarcze, którego zachodnia pierzeja (budynek magazynowy, zapewne d. spichlerz oraz stajnia i stodoła) stanowi granicę od wschodu - wjazd na folwark poprzez murowaną bramę z furtką. Od południa granicę zespołu stanowi droga brukowana do Czerniny, od tej też strony park ogrodzony jest murem kamiennie-ceglanym, w którym od strony wschodniej główna brama wjazdowa, murowana, otynkowana, z przejazdem i dwiema furtkami. Od bramy, skrajem parku w sąsiedztwie stawu prowadzi alejka na z trawnik przed dworem. Dwór usytuowany na skraju parku, fasadą na wschód. Od strony zachodniej przylega do dworu rozległy, założony na regularnym, rozczłonkowanym rzucie taras ziemny, wzmocniony kamiennie-ceglanym murem, wzniesiony ok. 1 m nad poziom terenu, porośnięty drzewami. Pośrodku tarasu basen d. fontanny (ob. zasypany ziemią stanowi kwietnik) oraz plac zabaw dla dzieci. Na taras z obu stron przy dworze prowadzą kilkustopniowe schodki. Z tarasu widok na park. Drzewostan parku wielogatunkowy, od tarasu roschodziły się pierwotnie alejki (ob. słabo czytelne). Przed pałacem oraz w parku zachowane fragmenty kamiennej małej architektury.

Materiał i techniki : Murowany z cegły, obustronnie otynkowany, w partii cokołu z wykorzystaniem kamienia. Wieżyczka w dachu drewniana.

Sklepienia : w piwnicach i na werandzie odcinkowe ceramiczne, w pozostałych pomieszczeniach stropy belkowe, drewniane z podsufitką. Wieża drewniana złożona z dwóch rzędów stłoców stojących, na których położona płatwe; o płatew opierają się krokwie podwójnie zakleszczone. Środkiem biegnie dodatkowa ściana stłocowa podtrzymująca płatew kalenicową o którą opierają się krokwie podwójnie-zakleszczone. Stłocze środkowe dodatkowo wzmocnione skrzyżowanymi kleszczami i zastrzałami. Dachy : korpus przekryty dachem trójspadowym na wysuniętych kroksztynach, ryzalit dachem dwuspadowym; kryte dachówką karpiówką w podwójną koronkę, kalenice gąsiorami ceramicznymi. Wieloboczny ryzalit od ogrodu kryty dachem pięciopłaciowym, baniastym, krytym blachą. W dachach dwa rodzaje wystawek : drewniane, po bokach obłożone łupkiem i kryte pulpitowymi daszkami krytymi blachą oraz murowane, kryte dwuspadowymi daszkami krytymi dachówką. W fasadzi, nad wejściem dach drewniany, pulpitowy, kryty papą na odeskowaniu, wspierający się na ukośnych, ozdobnie wycinanych belkach drewnianych opartych o kamienne wsporniki w formie uproszczonych konsol. W dachu korpusu, na osi - sześcioboczna drewniana wieżyczka, pierwotnie przeszklona, przykryta wielobocznym, baniastym hełmem krytym łupkiem z metalową puszką i iglicą na szczycie. Kominy ceglane, nieotynkowane z nadwieszoną, ażurową partią krytą dwuspadowo.

Schody : Zewnętrzne na taras i werandę jednobiegowe, kamienne z pełną, murowaną balustradą (przy werandzie z kamiennymi "tralkami"). Wewnętrzne : główne i boczne drewniane, łamane, dwubiegowe z metalową, współczesną balustradą. Na poddasze drewniane, zabiegowe umieszczone w odrębnej, wąskiej klatce schodowej. Na strych kilkustopniowe schodki drewniane z balustradą

14. Kubatura ca 4200 m ³	15. Powierzchnia użytkowa 850 m ²	16. Przeznaczenie pierwotne dwór 7 mieszkalne	17. Użytkowanie obecne mieszkania przedszkole
18. Prace budowlane i konserwatorskie, ich przebieg i dokumentacja Po 1945 r zasadniczo nie przeprowadzano żadnych remontów obiektu, za wyjątkiem bieżących napraw. Dla potrzeb nowych użytkowników tj. przedszkola i lokatorów dokonano zmian rozplanowania wnętrza dzieląc je na mniejsze pomieszczenia- wydzielono część holu na parterze od strony południowej tworząc kuchnię, podzielono na mniejsze dwa pokoje założone po obu stronach holu oraz jeden duży naprzeciw drzwi wejściowych oraz zamurowano drzwi pomiędzy nim a holem. W korytarzu klatki schodowej bocznej wydzielono toalety. Wymieniono balustrady schodów z drewnianych na metalowe. Częściowo przekształcono układ pomieszczeń piętra bez dzielenia holu		19. Stan zachowania (fundamenty, ściany zewnętrzne, ściany wewnętrzne, sklepienia, stropy konstrukcje dachowe, pokrycie dachu, wyposażenie i instalacje) Obiekt ogólnie zaniedbany, mocno przekształcone wnętrza. Bez zmian zachowane bryła i elewacje. Fundamenty w stanie dobrym. Ściany zewnętrzne wymagają uzupełnień tynków i ubytków cegły. Zapchane i nieszczelne rynny (zalewanie balkonu od strony ogrodu). Ściany wewnętrzne - stan dobry. Strpy i sklepienia - stan naogół dobry. W złym stanie zachowane elementy wyposażenia : zniszczony parkiet, uszkodzone drzwi wejściowe, relikty sztukaterii. 20. Najpilniejsze postulaty konserwatorskie Przepchanie i oczyszczenie rynien, uzupełnienie ubytków muru i tynków, uzupełnienie stolarki drzwiowej (drzwi główne). Wpisać do rejestru zabytków zachowaną bez zmian bryłę i elewacje budynku	

21. Akta archiwalne (rodzaj akt, numer i miejsce przechowywania)

22. Bibliografia

- Katalog Zabytków Sztuki w Polsce, t.V.z.12, s.12
- Nowacki, Dzieje archidiecezji poznańskiej, P-ń, 1964
t.II., s.422
- B.Krzyślak, Zespół pałacowy w Czerninie, dokumentacja
hist.-architektoniczna, P-ń 1986, s.5
- Karta założenia - folwark Jabłonna, oprac.E.Błaszowska,
1988 r
- Majatki Wielkopolskie, maszynopis. Praca zbiorowa,
oprac. Muzeum Narodowe Rolnictwa i Szreniawie

23. Źródła ikonograficzne i fotografia (rodzaj, miejsca przechowywania sygnatury)

24. Uwagi różne

25. Opracował

tekst Ewa Piesiewicz, VI.1994 r
imię, nazwisko, data, podpis

plany, rysunki Ewa Piesiewicz, VI. 1994 r
imię, nazwisko, data, podpis

zdjęcia Fotogr. Ewa Piesiewicz, VI.1994 r
imię, nazwisko, data, podpis

miejsce przechowywania negatywów

Karta po wypełnieniu podlega ochronie na podstawie przepisów prawa autorskiego

26. Adnotacja o inspekcjach, informacje o zmianach (daty, imiona i nazwiska wypełniających)

27. Załączniki

Wkładki nr 1 - 7

1. Miejscowość JABŁONNA	2. Obiekt (nazwa jak w karcie) Dwór	3. Zawartość wkładki (nazwa obiektu lub materiału uzupełniającego) c.d. opisu (pkt 13)
----------------------------	--	---

drewnianą z ozdobnie toczonymi tralkami. Na wieżyczkę schodki drewniane, drabiniaste.

Otwory okienne: o zróżnicowanym kształcie tj. prostokątne i zamknięte łukiem odcinkowym i pełnym. Okna konstrukcji skrzynkowej, podwójne, czteropolowe, dwuskrzydłowe (korpus, ryzalit boczny) i pojedyncze, cztero i trójpole (hal, klatka schodowa w ryzalicie) oraz ośmiopolowe (weranda). Pomiedzy werandą a wnętrzem okna duże, zamknięte łukami odcinkowymi (powtarzające układ werandy) z motywem pilastrów kompozytowych na słupkach (dwa skrajne otwory-drzwiowe).

Otwory drzwiowe: również o zróżnicowanym kształcie: zamknięte łukiem pełnym (główne), odcinkowym (do ryzalitu bocznego) i prostokątne - wewnętrzne. Drzwi wejściowe: drewniane, płycinowe, dwuskrzydłowe z nadświetlem. Na zawiasach czopowych. Zachowany zamek skrzynkowy z ozdobnym ornamentem roślinnym i wycinany szyld. Górna część drzwi i nadświetle wypełnione kutą ozdobnie kratą i przeszklone. Za nimi druga para drzwi płycinowych dwuskrzydłowych, górą oszklonych, na zawiasach pasowych. Zachowany zamek skrzynkowy z ozdobnym ornamentem roślinnym i wycinany szyld. W ryzalicie drzwi wejściowe, płycinowe, dwuskrzydłowe. W korytarzach (boczna klatka schodowa) oszklone, płycinowe z motywem pilastrów kompozytowych. Drzwi wewnętrzne prosto zamknięte, jedno i dwuskrzydłowe, na zawiasach czopowych, płycinowe, częściowo z zachowanymi drewnianymi, płycinowymi ościeżami

Rzut: Założony na rzucie prostokąta z dostawionym od strony północnej prostokątnym ryzalitem. Od zachodu prostokątna weranda. Układ pomieszczeń korpusu dwu (część południową) oraz dwu i półtraktowy (część północna). W ryzalicie jedno i dwutraktowy. Na osi korpusu kwadratowy hal ze ściętym południowo-zachodnim narożnikiem (ob. przedzielony) i klatką schodową w narożniku północno-wschodnim, oraz wychodzącym z halu wąskim korytarzykiem w kierunku północnym, gdzie łączy się z boczną klatką schodową. Korpus na osi posiada pseudo-ryzalit na całej szerokości halu, poprzedzony tarasem i schodami, ryzalit boczny - na swojej osi posiada wysunięty ryzalit mieszczący klatkę schodową.

Bryła: Podpiwniczona, dwukondygnacyjna z użytkowym poddaszem. Urozmaicona i rozcłonkowana. Złożona z prostokątnego korpusu, lekko zryzalitowanego na osi fasady i zwieńczonego szczytem wolutowym w partii dachu, w elewacji tylnej z pięciobocznym ryzalitem wyodrębnionym ponad werandą w drugiej kondygnacji. Ryzalit boczny ustawiony poprzecznie do korpusu, z wysokimi szczytami w fasadzie i elewacji bocznej. W dachach liczne, wystawki. Nad środkową częścią korpusu sześcioboczna wieżyczka. Dachy: korpusu trójspadowy, ryzalitu dwuspadowy, pięciobocznego ryzalitu ogrodowego wielopołaciowy, wybrzuszony, wieżyczka kryta formą cebulastego hełmu. Wejście główne i weranda poprzedzone tarasem ze schodami, od zachodu wysoki na ok. 1 m, obmurowany taras ziemny.

Elewacje: Całość elewacji obiega niski, wyodrębniony profilowanym gzymsem cokół w którym umieszczone są prostokątne okna do piwnic. Frontowa (wschodnia) dziewięcioosiowa, dwukondygnacyjna, złożona z symetrycznie rozwiązanego, siedmioosiowego korpusu oraz dwuosiowego pseudoryzalitu bocznego. Na osi korpusu trójosiowy

Wkładkę założył: Ewa Piesiewicz VI. 1994r
imie, nazwisko, data

Wzór ODZ 1978 r.

Miejsce przechowywania negatywów: PSOZ Leszno

verte!

ryzalit poprzedzony schodami z zadaszonym wejściem. Otwór drzwiowy i okienne pierwszej i drugiej kondygnacji ryzalitu zamknięte łukiem pełnym, w partii poddasza łukiem odcinkowym. Okna ryzalitu pierwszego piętra na na wspólnym gzymsie, ujęte w opaski z kluczami oraz - wspólnie - ujęte w cztery pilastry wspierające prosty gzyms, wybrzuszony odcinkowo na d. środkowym, szerszym i nieco wyższym oknem. Nad nimi, w partii szczytu zdwojone, umieszczone we wspólnej płycinie zamkniętej łukiem odcinkowym dwa okna, również odcinkowo zamknięte, flankowane pilastrami wspierającymi falisty szczyt zwieńczony postumentami z kulami. Po bokach szczytu wolutowe spływy. W szczycie owalne okienko w opasce z kluczami. Okna boczne korpusu prostokątne, w drugiej kondygnacji na wspólnym gzymsie. Nad oknami odcinki gzymsu. Pod okapem zdwojone, małe, na wspólnym gzymsie okienka poddasza. W dachu, po obu stronach szczytu wystawki z pulpitowymi daszkami. Część prawa dwukondygnacyjna, dwuosiowa ze szczytem w partii dachu. Okna obu kondygnacji zamknięte łukami odcinkowymi, w drugiej kondygnacji umieszczone na wspólnym gzymsie. W partii dachu szczyt o zarysie wykrojowym, zwieńczony ornamentem muszlowym. W szczycie dwa okna umieszczone na wspólnym gzymsie, wybrzuszone pośrodku, zamknięte łukiem pełnym, w opaskach z kluczami, nad nimi owalny okulus. Pod gzymsem herb: tarcza z polem dzielonym uskokowo ukośnie, nad nią hełm i korona powyżej których zwrócone w prawo popiersie orła z rozpostartymi skrzydłami, nad jego głową sześcioramienna gwiazda. Po bokach tarcza ujęta stylizowanymi liśćmi akantu, pod spodem wstęga z napisem "Anno 1901". Elewacja południowa: dwukondygnacyjna, pięciosiowa z jednoosiowym ryzalitem mocno wysuniętym przed lico ściany. W przyziemiu ryzalitu otwór wejściowy, zamknięty łukiem odcinkowym, podkreślonym opaską z kluczem, nad nim w płycinie prostokątnej, umieszczone w owalnym polu przedstawienie dwugłowego orła, trzymającego w szponach szpadę i miecz; pomiędzy głowami orła korona. Ryzalit zwieńczony szczytem wykrojowym. Otwory okienne w opaskach uszakowych, z kluczami; skrajne od zachodu - blendy. Oś przy ryzalicie - okna wąskie, o 1/2 szerokości. W dachu, po prawej stronie wystawka zwieńczona wykrojowym szczytem. Pod oknami parteru prostokątne, dochodzące do cokołu płyciny.

Elewacja zachodnia (ogrodowa): Dwuczłonowa, podobnie jak fasada złożona z korpusu i ryzalitu bocznego. Korpus dwukondygnacyjny, pięciosiowy z trójarkadową werandą z dużymi, zamkniętymi łukami odcinkowymi oknami, przedzielonymi formą filarów z doryckimi półkolumnami, wspierającymi pełną balustradę balkonu oraz trójboczny ryzalit drugiej kondygnacji. Werandę poprzedza taras ze schodami o pełnej balustradzie, z której motyw kamiennych "tralek" powtarza się pod oknami werandy. Lewa, ryzalitowa część elewacji rozwiązana podobnie jak w fasadzie.

Elewacja boczna południowa, trójosiowa, dwukondygnacyjna. Otwory okienne prosto zamknięte, na osi blendy, w dachu dwie wystawki zamknięte łukami odcinkowymi, w opaskach z kluczami

Wnętrze: Na osi korpusu kwadratowy hol (obecnie wtórnie przedzielony) z klatką schodową. Hol pierwotnie łączył się z помещением w tylnym traktie (przejście zamurowane). Z holu wąski korytarz łączy korpus z ryzalitem i boczną klatką schodową. W tylnym traktie pierwotnie istniało duże pomieszczenie (na całą szerokość werandy), obecnie podzielone na dwa mniejsze, które - oprócz połączenia z holem - miało również komunikację z wąskim korytarzem (drzwi nieużywane). Na piętrze obszerny hol oraz - na osi korpusu - pokój założony na planie pięcioboku. Większość pomieszczeń w budynku wtórnie przedzielona.

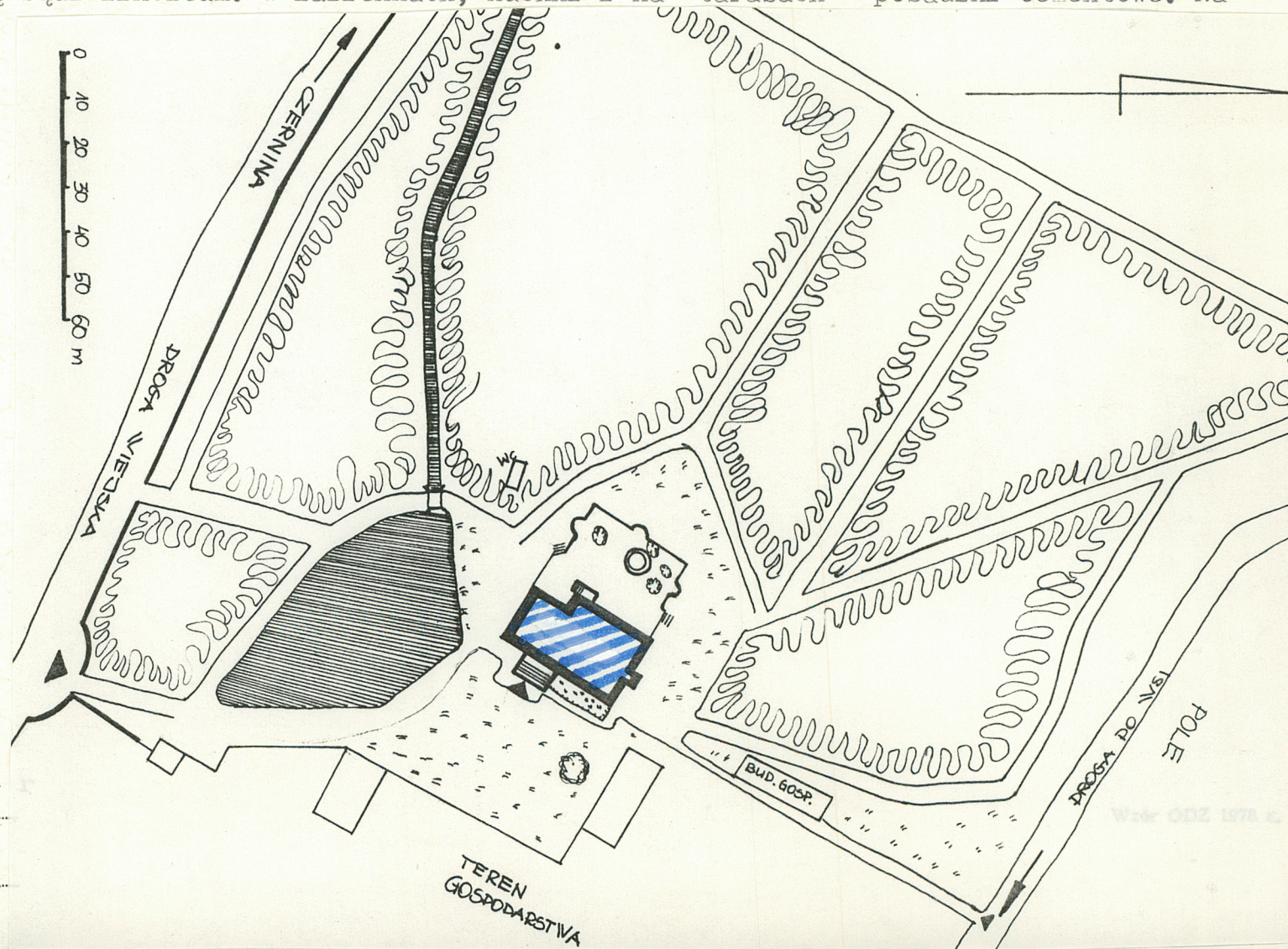
Wyposażenie: Zachowana częściowo oryginalna stolarka drzwiowa: drzwi wejściowe główne i do ryzalitu, drzwi wewnętrzne oszklone do holu i na korytarz klatki schodowej bocznej; wewnętrzne w mieszkaniach z ościeżami (południowa część domu). Częściowo stolarka okienna (gł. okna zewnętrzne i wewnętrzne werandy, fasady). W holu parteru i piętra oraz pokoju narożnikowym na parterze i części pokoju w tylnym traktie na osi korpusu fragmenty sztukaterii. W holu parteru, na werandzie i w korytarzu parteru - wielobarwne posadzki. W piwnicy zachowany magiel z napisem "J. Schammel-Breslau" oraz pozostałości windy. W g. słów jednego z mieszkańców obiektu - zachował się stary piec CO (pomieszczenie niedostępne). W jednym z pomieszczeń na piętrze kuchenne szafy ściennie.

Instalacje: co, piece, gaz z butli, wod.-kan., elektryczna

1. Miejscowość JABŁONNA	2. Obiekt (nazwa jak w karcie) Dwór	3. Zawartość wkładki (nazwa obiektu lub materiału uzupełniającego) uzup. opisu, szkic sytuacyjny, rzut
----------------------------	--	---

c.d. opisu pkt 13 ad. Materiał, techniki :

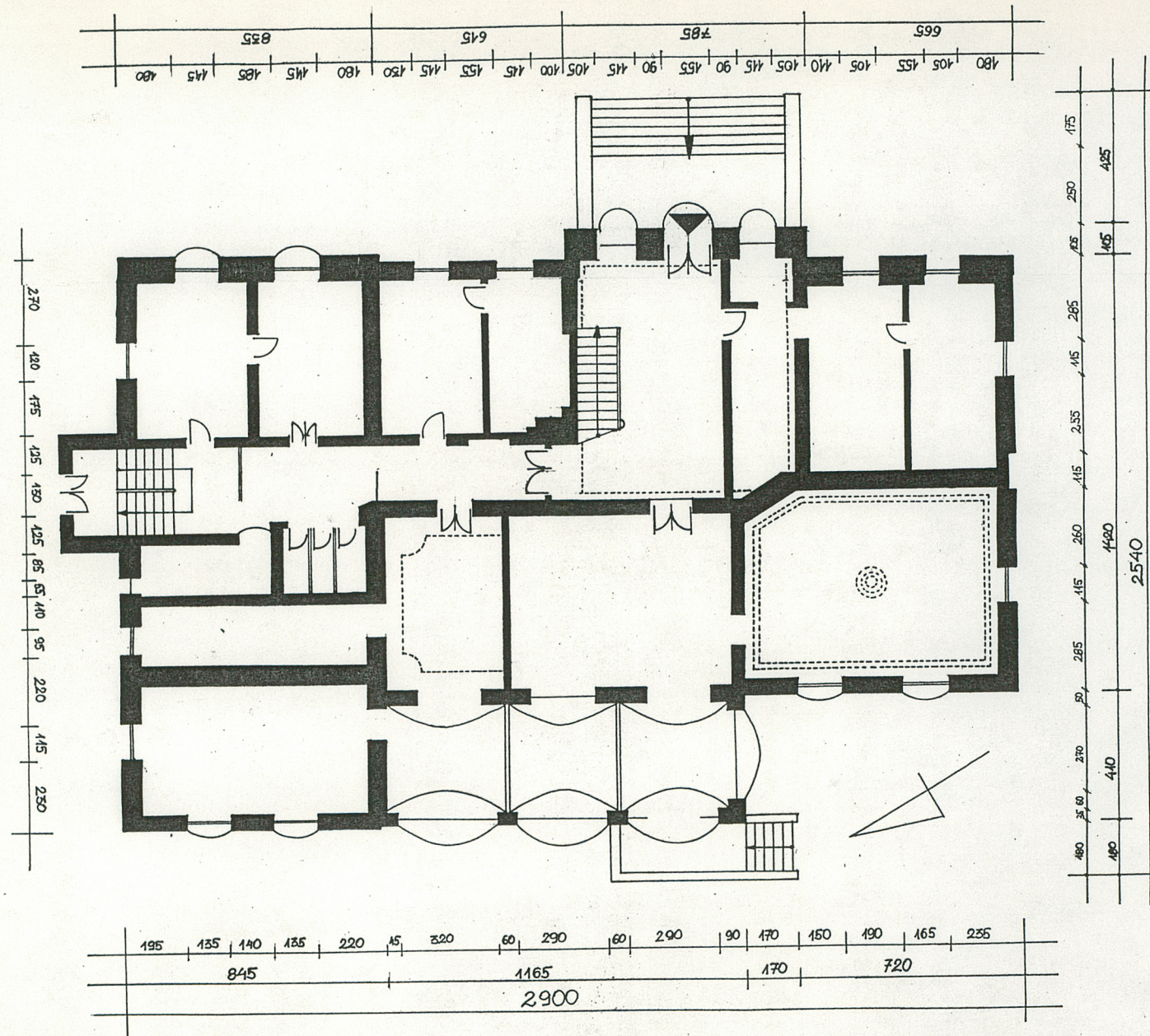
Posadzki, podłogi : W piwnicach, holu (parter), korytarzu (parter), werandzie - posadzki ceramiczne o dwu i więcej barwach, wzorze geometrycznym. W części piwnicy również posadzka cementowa. W holu drugiej kondygnacji i na korytarzu podłogi deskowe, w pomieszczeniach mieszkalnych częściowo zachowany parkiet o układzie w jodełkę przekryty wykładziną bądź linoleum. W łazienkach, kuchni i na tarasach - posadzki cementowe. Na strychu podłogi deskowe.



E. Plesiewicz, VI. 1994

Wkładkę założył:
Imię, nazwisko, data

Miejsce przechowywania negatywów: POZ Leszno



h do gzymsu - 8.5m
od gzymsu do kal. - 4m

1. Miejscowość J ABŁONNA	2. Obiekt (nazwa jak w karcie) DWOR	3. Zawartość wkładki (nazwa obiektu lub materiału uzupełniającego) Zdjęcia
-----------------------------	--	---



4



2



3



5



6

E. Piesiewicz, VI.1

Wkładkę założył:
imię, nazwisko, data

Miejsce przechowywania negatywów: PSD2 Leszno



7



8



9



10

1. Miejscowość
JABŁONNA

2. Obiekt (nazwa jak w karcie)
DWÓR

3. Zawartość wkładki (nazwa obiektu lub materiału uzupełniającego)
Zdjęcia



11

12



14



E. Piesiewicz, VI. 1994 r

13

Wkładkę założył:
imię, nazwisko, data

Miejsce przechowywania negatywów: P502 L121210



Wzór ODZ 1978 r.

15

16



17



18



19



1. Miejscowość
JABŁONNA

2. Obiekt (nazwa jak w karcie)
DWOR

3. Zawartość wkładki (nazwa obiektu lub materiału uzupełniającego)
Zdjęcia



20



22



23



21



24

Wkładkę założył: E. P. esiewicz, VI. 1994 r.
.....
imię, nazwisko, data

Miejsce przechowywania negatywów: PSO2 Leszno

Wzór ODZ 1978 r.



25



26



27



28



29

1. Miejscowość
JABŁONNA

2. Obiekt (nazwa jak w karcie)
Dwór

3. Zawartość wkładki (nazwa obiektu lub materiału uzupełniającego)
Zdjęcia



30



31



32



33



Wzór ODZ 1978 r.

34

Wkładkę założył: E. Piesiewicz, VI. 1994 r.
imię, nazwisko, data

Miejsce przechowywania negatywów: PSOZ Leszno



35



36



37



38



39

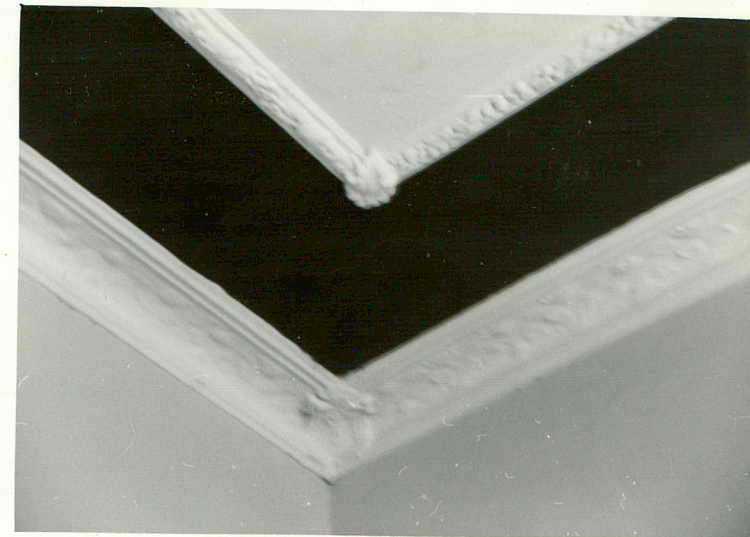


40

1. Miejscowość
JABŁONNA

2. Obiekt (nazwa jak w karcie)
Dwór 41

3. Zawartość wkładki (nazwa obiektu lub materiału uzupełniającego)
Zdjęcia



43
45 46
44



Wkładkę założył: E. Piesiewicz, VI. 1994 r.
imię, nazwisko, data 42

Miejsce przechowywania negatywów: P502 142 MO



49



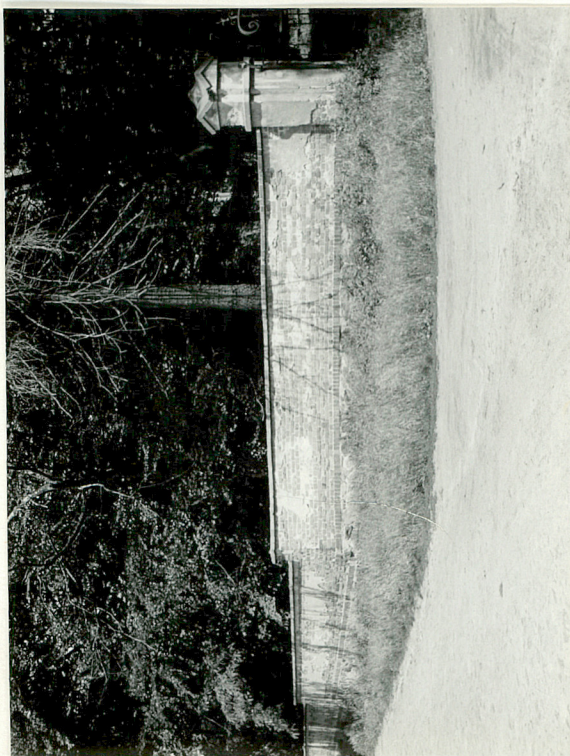
50

Spis zdjęć :

- 1-2. Fasada- widok ogólny
- 3-4. Fasada- ryzalit korpusu
5. Szczyt ryzalitu
6. Poddasze - fragmenty szczytów
7. Wieżyczka w dachu
8. Szczyt ryzalitu bocznego fasady
9. Herb w ryzalicie bocznym z datą 1901
10. Okno przyziemia fasady
11. Elewacja ogrodowa - widok ogólny
- 12-13. Ryzalit boczny elewacji ogrodowej
- 14-17. Elewacja ogrodowa - korpus
- 18-19. Elewacja boczna południowa
- 20-24. Elewacja boczna północna
- 25-26. Hol
- 27-29. Korytarz i boczna klatka schodowa
30. Sklepienie werandy
31. Fragment więźby
32. Posadzka w ryzalicie bocznym
- 33-34. Główne drzwi wejściowe
35. Zamek skrzynkowy w drzwiach holu
36. Drzwi w elewacji północnej
37. Stolarka klatki schodowej bocznej
- 38-40. Stolarka drzwiowa
- 41-42. Sztukaterie holu
- 43-44. Sztukaterie pokoju w narożniku pld.-zach.
45. Drzwi na piętrze
46. Okno klatki schodowej bocznej
- 47-48. Brama i mur parkowy
- 49-50. Herby na słupach bramy



47



48