

A B C D E F G H I J K L Ł M N O P R S T U V W X Y Z Nr

14262

1. Obiekt

KOŚCIÓŁ FILIALNY P.W. ŚW. MIKOŁAJA

2. Czas powstania

XVIII/XIX w.

3. Miejscowość

JABŁONNA

WIELKOPOLSKIE

4. Adres

Jabłonna

nr hipoteczny

5. Przynależność administracyjna

województwo leszczyńskie

gmina Rydzyna

6. Poprzednie nazwy miejscowości

Jabłonna
Gabel

7. Przynależność administracyjna
1 VI 1975

województwo poznańskie

powiat leszczyński

8. właściciel i jego adres

Parafia rzymsko-katolicka
pw. św. Mikołaja
tel. Kaczkowo 38 01 65

9. Użytkownik i jego adres

J.W.

10. Rejestr zabytków:

Nr 475/1036 data 21.03.70

376/wup/A



4.



2.



3.



12. Autorzy, historia obiektu, określenie stylu

Kościół filialny fundowany wg "Katalogu zabytków..." przez cystersów z Lubiąża - ówczesnych właścicieli wsi Jabłonna. Wzmiankowany w 1376 r.. Wg kroniki kościelnej oraz "Rocznika archidiecezji...", fundowany w k. XV w. lub p. XVI w., nie widniejący w spisach parafii arcybiskupiej w Górze Śląskiej sporządzonych w 1376 r. i 1399 r. Od XVI-XVII w. pozostający w rękach innowierców. 29 lub 30 stycznia 1654 r. na polecenie cesarza Ferdynanda III korzystającego z pokoju westfalskiego dającego prawo stanowienia o religii poddanych, został zwolniony ówczesny protestancki kaznodzieja w Jabłonie - Abraham Maroniaż, a jego miejsce objął proboszcz Czerniny - Andrzej Omański. W 1845 r. w Jabłonie, Rojęczynie i Kaczkowie mieszkało 1050 osób, w tym 112 katolików, w 1912 r. tylko 978 osób, w tym 172 katolików. W czasie II wojny światowej kościół był zamknięty, a msze odbywały się w jedynym, otwartym polskim kościele na terenie powiatu leszczyńskiego - w Kaczkowie.

Kościół pierwotnie drewniany. W 1689 - 1722 r. wzniesiony staraniem Lessel-Stoschów nowy kościół. W 1790 r. kościół popada w ruinę. Rozpoczęcie budowy obecnego kościoła przypada na XVIII/XIX w. W 1925 kościół był bez dachu; murowany, z cegły, z wmurowanymi w ścianę kościoła kamieniami polnymi, nieotynkowany. Pierwotnie jednonawowy, bez zakrystii. Na zdjęciu archiwalnym z 1956 r. widoczne okna ujęte w białe opaski w tynku, podkreślone ceglany nadprożem. Na osi prezbiterium, pod oknem widoczne zamuroc.d. na wkładce nr 1

13. Opis (sytuacja, materiał i konstrukcja, rzut, bryła, elewacje, wnętrze wyposażenie, instalacje)

Usytuowanie

Kościół położony we wsi, w pobliżu jej pn. krańca, w bliskim sąsiedztwie zespołu rezydencjonalnego oraz folwarku. Usytuowany przy lokalnej drodze prowadzącej przez wieś, pp jej pd. stronie, na niewielkim wzniesieniu. Od strony wsch. graniczy z ciągiem zabudowy wiejskiej, od strony pd.i zach. z rozciągającym się polem. Teren w Bezpośrednim sąsiedztwie kościoła, w części pd.-wsch., zajmuje cmentarz parafialny, w części pn.-zach. teren porośnięty trawą i obsadzony drzewami. W pd.-zach. narożniku kaplica cmentarna. Do kościoła prowadzą - od bramy wjazdowej i furtki - szerokie schody z płyt cementowych. Podobne płyty ułożone są wokół murów kościoła. Cały teren ogrodzony jest siatką metalową i drewnianym płotem. Wejście od strony ulicy poprzez bramę i furtkę.

Materiał i techniki

Na nieznacznie wysuniętej przed lico ściany podmurówce otynkowanej / wys. 30 cm/ posadowione ściany z cegły i częściowo z kamienia polnego, z zewnątrz i wewnątrz otynkowane. We wnętrzu ściany dodatkowo pomalowane na biało; prosty gzyms koronujący, biegnący wokół ścian wewnętrznych pomalowany na ciemny brąz; sygnaturka na dachu drewniana, z desek na styk. Więźba dachowa dwójakiego rodzaju /patrz historia obiektu/: nad nawą nowsza, odbudowana po II wojnie, nad prezbiterium starsza, prawdopodobnie przedwojenna. Więźba nad nawą: na ceglanej koronie ściany leżą poprzeczne belki stropowe, na których ustawione są dwa rzędy drewnianych stolców. Stolce związane są z belkami stropowymi za pomocą mieczy. Na ramie stolcowej leżą płatwie o które opierają się jętki. Więźba nad prezbiterium: na środkowym podciągu stoi jeden rząd stolców - biegnących do kalenicy - związanych nych wzajemnie kleszczami i mieczami. W płaszczyźnie pionowej podciągi i stolce związane są ukośnym zastrzałem. W połowie wysokości ściany stolcowej biegnie poziomy rygiel, o który opierają się jętki. Wszystkie elementy łączone są za pomocą drewnianych tybli. Strop w nawie, zakrystii i prezbiterium płaski. W zakrystii ceramiczny, w nawie i prezbiterium drewniany: do belek stropowych przymocowane deski, do nich przybita metalowa siatka i obrzucona podsufitką. Przed II wojną w miejsce metalowej siatki przymocowana była trzciniowa mata. Pod chórem strop drewniany, belkowy. Dach nad nawą dwuspadowy, nad prezbiterium trójpołaciowy, nad zakrystią dwupołaciowy, nad sygnaturką namiotowy. Dach sygnaturki kryty blachą /wg kroniki kościelnej miedzianą/, zwieńczony kulą z krzyżem. Pozostałe dachy kryte dachówką karpiówką ułożoną podwójnie, kalenica i krawędzie stykających się połaci dachu kryte gąsiorami. Otwory okienne nawy i prezbiterium wąskie, zamknięte łukiem ostrym, w ceglanej, otynkowanej opasce, z ceglany, nieotynkowanymi podokiennikami /pierwotnie okna - patrz w historii obiektu /. Od wewnątrz otwór okienny rozglifiony. Okna pojedyncze, zamknięte łukiem ostrym, w metalowych ramach, z wyjątkiem skrajnego okna w elewacji pd. umieszczonego w drewnianej ramie. Dwudzielne, 6-cio podziałowe, trójpoziomowe, z nadświetleniem zamkniętym łukiem ostrym wypełnionym wzorem maswerkowym o motywie czwórliścia. W zakrystii okno zamknięte pro- c.d. na wkładce nr 1

14. Kubatura

ca 670 m³

15. Powierzchnia użytkowa

75 m²

11 m h wieży

16. Przeznaczenie pierwotne

kościół filialny

-protestancki

-katolicki

17. Użytkowanie obecne

kościół filialny

katolicki

18. Prace budowlane i konserwatorskie, ich przebieg i dokumentacja

1925 r. - kościół bez dachu

W czasie działań wojennych /1939-1945/ został zniszczony dach kościoła. Dachówkę rozkradli Niemcy. W latach 1945-7 mieszkańcy Jabłonnej postawili nową więźbę oraz strop, zastępując dotychczasową matę z trzciny metalową siatką.

1968 r. - pokrycie wieży nową blachą

- założenie nowych rynien

- przełożenie dachu

- otynkowanie kościoła

1970 r. - odnowienie kościoła /P.Bankowiak/

-przerobienie głównego ołtarza na ołtarz soborowy

- przerobienie obrazu Matki Boskiej na feretron

- wstawienie nowych ławek

1979 r. - remont oraz malowania kościoła

- wybudowanie nowej zakrystii

1983 r. - rozpoczęcie remontu sygnaturki na kościele

/ firma Jana Wojciechowskiego z Rojęczyna/

1984 r. - remont wieży /sygnaturki/ i dachu:

- sygnaturka pokryta blachą miedzianą

- dach wyremontowany, założone nowe rynny

- rozpoczęcie remontu stropu przez parafian

- zakończenie malowania wyremontowanego kościoła

1985 r. - zainstalowanie nowego oświetlenia:

nowy żyrandol nad prezbiterium, kinkiety boczne, odnowienie żyrandola na rodoku kościoła

1986 r. - ułożenie płytek cementowych wokół kościoła

/ dar parafianina z Kaczkowa /

19. Stan zachowania (fundamenty, ściany zewnętrzne, ściany wewnętrzne, sklepienia, stropy konstrukcje dachowe, pokrycie dachu, wyposażenie i instalacje)

Stan zachowania murów zewnętrznych, wewnętrznych, sklepień, stropów, wyposażenia i instalacji - bardzo dobry.

Stan konstrukcji dachowej - dostateczny. W elementach drewnianych więźby dachowej widoczne ślady zawilgocenia, próchnicy, korozji biologicznej.

W belkach ubytki materiałowe.

Widoczne ślady zawilgocenia spowodowane przypuszczalnie nieuszczelnnością położonej dachówki / lub jej ubytkiem/.

20. Najpilniejsze postulaty konserwatorskie

Przeprowadzić remont więźby dachowej !

W miejscach krytycznych sprawdzić przełożenie dachówki !

21. Akta archiwalne (rodzaj akt, numer i miejsce przechowywania)

22. Bibliografia

1. Katalog Zabytków Sztuki w Polsce, Województwo poznańskie, Powiat leszczyński, t.V, z.12, Warszawa 1975 r., s.12-13.
2. I. Łukasiewicz, Krótki opis historyczny kościołów parochialnych, P-ń 1859, t.II, s.423,568.
3. Nowacki, Dzieje archidiecezji poznańskiej, P-ń 1964 r., t.II, s. 568
4. Rocznik Archidiecezji Poznańskiej na rok 1976 r., Poznań, 1976, s. 193-194.

23. Źródła ikonograficzne i fotografia (rodzaj, miejsca przechowywania sygnatury)

24. Uwagi różne

25. Opracował

tekst Ewa Piesiewicz, 06.1994
imie, nazwisko, data, podpis

plany, rysunki Ewa Piesiewicz, 06.1994 r.
imie, nazwisko, data, podpis

zdjęcia Fotogr Ewa Piesiewicz, 06.1994r.
imie, nazwisko, data, podpis

miejsce przechowywania negatywów Archiwum PSOZ Leszno

s. 12-13, Karta 3, po wypełnieniu podlega ochronie na podstawie przepisów prawa autorskiego

26. Adnotacja o inspekcjach, informacje o zmianach (daty, imiona i nazwiska wypełniających)

27. Załączniki

5 wkładek

1. Miejscowość
J A B Ł O N N A

2. Obiekt (nazwa jak w karcie)
Kościół filialny p.w.
św. Mikołaja

3. Zawartość wkładki (nazwa obiektu lub materiału uzupełniającego)
c.d. opisu



4.



5.

sto, w drewnianej ramie, dwudzielne, dwupoziomowe, 4-ro podziałowe, zawieszane na zawiasach czopowych, pojedyncze, od zewnątrz okratowane. W sygnaturce otwór okienny zamknięty prosto, z wypełnieniem żaluzjowym. W połaci dachu niewielkie okienko. Otwory drzwiowe: otwór główny, do nawy sklepiony łukiem koszowym, od wewnątrz drzwi umieszczone w rozglifionej wnęce. Wejście boczne do nawy zamknięte odcinkiem łuku. Z prezbiterium do zakrystii otwór drzwiowy na przedłużeniu dawnego okna, zamknięty jak pozostałe okna łukiem ostrym. Z zakrystii na zewnątrz otwór drzwiowy zamknięty prosto. Wejście z chóru na więźbę dachową poprzez ozwór w stropie, za pomocą drabiny. Drzwi główne zamknięte łukiem koszowym, nowe, dwuskrzydłowe, deskowe, zawieszane na zawiasach czopowych; zamki, szyldy, klamki nowe. Drzwi boczne zamknięte odcinkiem łuku, jednoskrzydłowe, na zawiasach pasowych, deskowe, z zachowanym oryginalnym szyldem i klamką. Z zakrystii na zewnątrz drzwi nowe, jednoskrzydłowe, od zewnątrz deskowe o układzie desek w jodełkę, od wewnątrz obite płytą, zawieszane na zawiasach czopowych; zamki, szyldy, klamki nowe. Z prezbiterium do zakrystii drzwi brak. Posadzki dawniej w całym kościele z cegły na płask, obecnie, w całym kościele, kwadratowe płytki lastrykowe, dwukolorowe: szare i różowe. Na chórze podłoga deskowa. Schody na chór proste, jednobiegowe, z poręczą. Część prezbiterialna wyodrębniona pojedynczym stopniem.

Rzut

Kościół orientowany, salowy. Założony naplanie prostokąta, osiowy, symetryczny. z zamkniętym trójbocznie prezbiterium w części wsch., prostokątną zakrystią znajdującą się między nawą, a częścią prezbiterialną / po jej pd. stronie /. Do kościoła prowadzą trzy wejścia: główne w ścianie zach., pod chórem muzycznym, prowadzące bezpośrednio do nawy; wejście boczne do nawy w jej pn. ścianie przy chórze muzycznym; poprzez zakrystię / wejście od strony wsch. /. W części zachodniej chór muzyczny z balkonem o prostej linii oraz prostymi schodami nań prowadzącymi przy pd. ścianie. Przy prezbiterium, na wysokości trzeciego okna, wejście do zakrystii / w pd. ścianie. Prezbiterium krótkie, otwarte na całą szerokość do nawy, pierwotnie z otworem drzwiowym na osi /obecnie zamurowanym/.

Wnętrze

Wejście do jednonawowego kościoła poprzez główne drzwi umieszczone pod

vertebralem

4. Widok od str. prezbiterium 5. Widok od str. chóru

1. El.pd.-wsch. 2. El. pn. 3. El. zach.

Wzór ODZ 1978 r.

Wkładkę założył:
imię, nazwisko, data

Miejsce przechowywania negatywów:
Ewa Piesiewicz 06.94



6.



7.

chórem muzycznym / - w zamkniętej łukiem koszowym wnęce /.

Po obu stronach drzwi wmurowane w ścianę piaskowcowe, barokowe, płyty nagrobne / patrz - karty obiektów ruchomych /: na prawo od wejścia płyta Georga Lessel-Stoscha + 1664 r., na osi u góry z płytką wnąką z krucyfiksem, na dole, w medalionie, czytelny napis w języku niemieckim. Na lewo od wejścia płyta Marianny Stoscin + 1686 r. z czytelną inskrypcją w medalionie. Wokół ściany nawy i prezbiterium biegnie prosty, szeroki, gzyms koronujący. Z prezbiterium wejście do niższej zakrystii.

Bryła

Prosta, zwarta, nakryta dachem dwuspadowym, z dostawioną w części pd. niższą zakrystią nakrytą dachem dwupołaciowym. W zachodniej części nawy drewniana sygnaturka.

Elewacje

Proste, artykułowane symetrycznie rozmieszczonymi otworami okiennymi, pozbawione dekoracji. Jedyne elementy ozdobne stanowią piaskowcowe płyty nagrobne wmurowane w pd. i pn. ścianę kościoła / patrz - karty obiektów ruchomych /. Elewacja pn. 3-y osiowa, z otworami okiennymi na osiach oraz bocznymi drzwiami w części zach. prowadzącymi do nawy. Między pierwszym a drugim oknem umieszczona nagrobna płyta późnorenesansowa /data 1601 / przedstawiająca nieznanego żołnierza. Elewacja zach. prosta, z głównymi drzwiami wejściowymi na osi, nad drzwiami nowa latarnia. W szczycie dachu murek ogniowy, za nim drewniana sygnaturka. Elewacja pd. pierwotnie rozwiązana analogicznie jak elewacja od strony pn., po dobudowie zakrystii straciła symetrię. Między pozostałymi dwoma oknami piaskowcowa, barokowa płyta nagrobna wmurowana w ścianę, przedstawiająca Georga Lessel-Stosch. Elewacja od strony wsch. odniej z widocznym prezbiterium oraz ścianą zakrystii. Na osi prezbiterium otwór okienny.

Wyposażenie

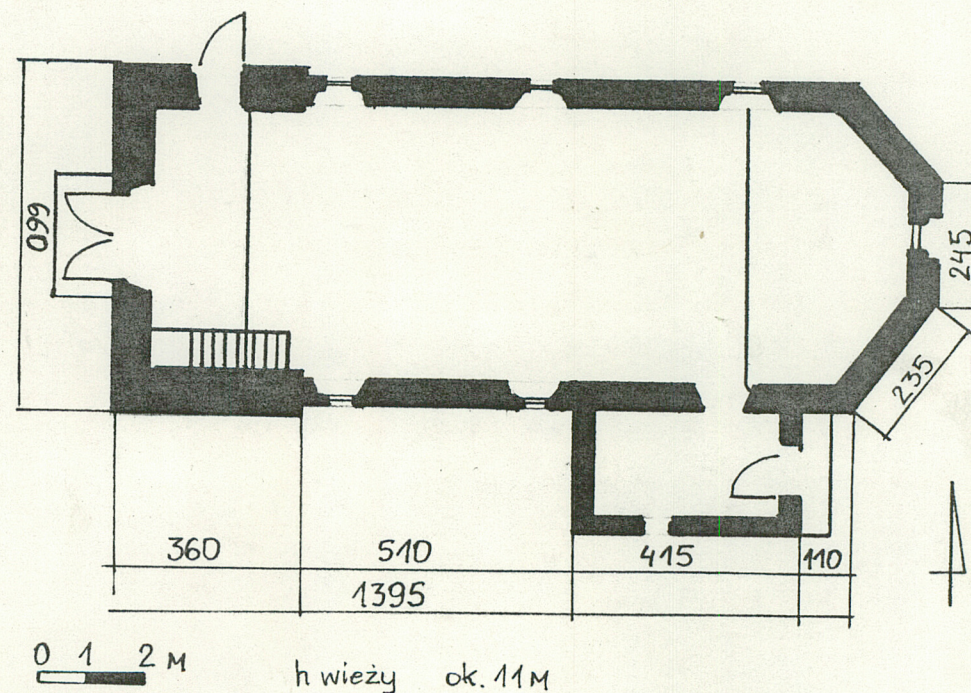
Poza zachowanymi czterema płytami nagrobnymi /dwie we wnętrzu, dwie na zewnątrz/ zachowany neobarokowy świecznik wiszący z poł. XIX w.; na wieży dzwon kościelny.

Ciąg dalszy historii obiektu

wane drzwi zamknięte odcinkiem łuku, z nadprożem powtarzającym odcinek łuku. Wg słów miejscowego informatora - P. Świtały - obecnego kościelnego, do pn. ściany kościoła, na wysokości istniejącego wejścia bocznego do nawy, była duża płyta nagrobna mieszcząca miejsce pochówku fundatorów obecnego kościoła - rodzinę Lessel - Stoschów. Po II wojnie światowej, w czasie, którego nie potrafił bliżej określić, płyta nagrobna została zdjęta, a jej miejsce położone płyty cementowe stanowiące obejście kościoła.

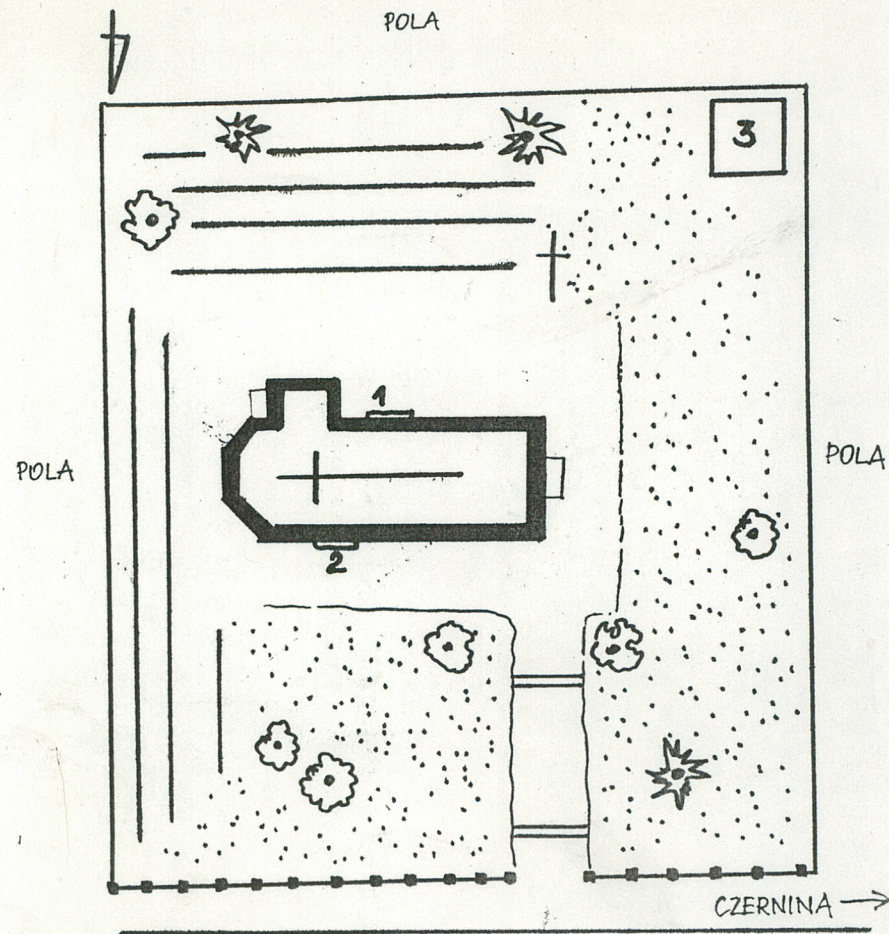
6. Widok od str. pd.-zach. 7. Pn. połąć dachu

1. Miejscowość J A B Ł O N N A	2. Obiekt (nazwa jak w karcie) Kościół p.w. św. Mikołaja - filialny	3. Zawartość wkładki (nazwa obiektu lub materiału uzupełniającego) rzut przyziemia, plan sytuacyjny
------------------------------------------	-----------------------------------------------------------------------------------	---------------------------------------------------------------------------------------------------------------



Wkładkę założył: **Ewa Piesiewicz, czerwiec 1994 r.**
imię, nazwisko, data

Miejsce przechowywania negatywów: **Archiwum PSOZ Leszno**



1. PŁYTA GEORGA LASSELA, 2 PÓŁ. XVII W
2. PŁYTA NAGROBNA
F. NIESENUSCHELA, PÓŁ. XVII W.
3. DOM PRZEDPOGRZEBOWY, XX W.

0 2.5 5 M

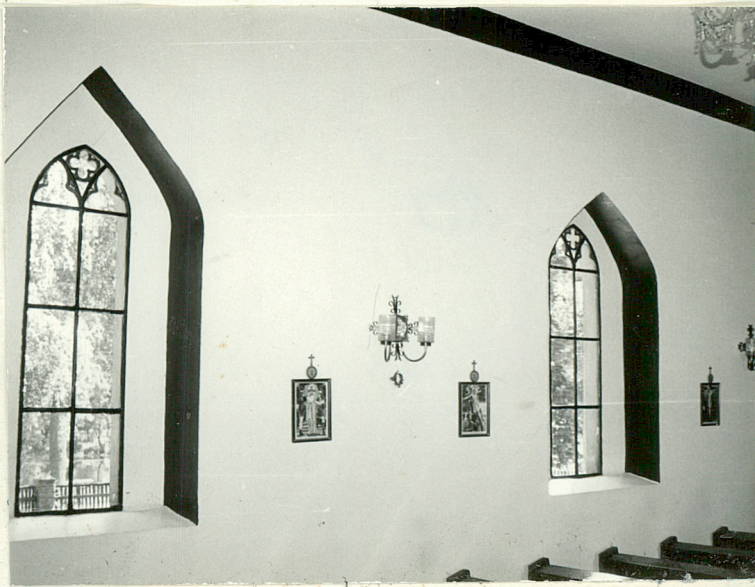
1. Miejscowość J A B Ł O N N A	2. Obiekt (nazwa jak w karcie) Kościół filialny p.w. św. Mikołaja	3. Zawartość wkładki (nazwa obiektu lub materiału uzupełniającego) zdjęcia
-----------------------------------	-------------------------------------------------------------------------	-------------------------------------------------------------------------------



8. Sygnaturka



9.10. Okna widziane od wewnątrz



10.



11. Maswerkowe wypełnienie nadświetla

Wkładkę założył: Ewa Piesiewicz, czerwiec 1994 r.
imię, nazwisko, data

Miejsce przechowywania negatywów: Archiwum PSOZ Leszno



12. Wejście z nawy do
zakrystii



13. Klamka, szyld drzwi
bocznych do nawy



14. Drzwi boczne do nawy

1. Miejscowość J A B Ł O N N A	2. Obiekt (nazwa jak w karcie) Ko ^s ciół filialny p.w. św. Mikołaja	3. Zawartość wkładki (nazwa obiektu lub materiału uzupełniającego) zdjęcia
-----------------------------------	--------------------------------------------------------------------------------------	-------------------------------------------------------------------------------



16.



15. Strop belkowy pod chórem

17. Fragment więźby nad nawą

Ewa Piesiewicz, czerwiec 1994 r.

Wkładkę założył:
imię, nazwisko, data

Wzór ODZ 1978 r.

Miejsce przechowywania negatywów: Archiwum PSOZ Leszno



20.

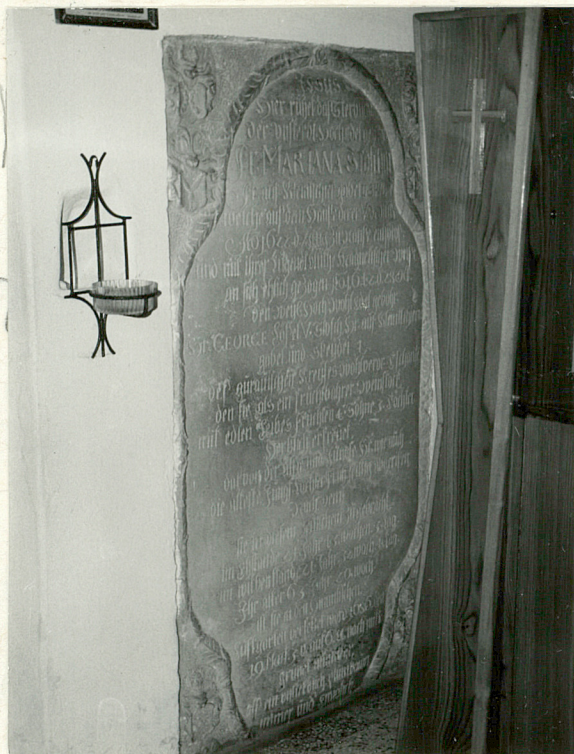
18. 19. Fragment więźby nad prezbiterium

20.21. Drewniane tyble



21.

1. Miejscowość JABŁONNA	2. Obiekt (nazwa jak w karcie) Kościół filialny p.w. św. Mikołaja	3. Zawartość wkładki (nazwa obiektu lub materiału uzupełniającego) zdjęcia
----------------------------	-------------------------------------------------------------------------	-------------------------------------------------------------------------------



22. Płyta inskrypcyjna Marianny Stoschin



23. Płyta inskrypcyjna Jerzego Lessel v. Stosch

Wkładkę założył: Ewa Piesiewicz, czerwiec 1994 r.
imię, nazwisko, data

Miejsce przechowywania negatywów: Archiwum PSOZ Leszno



24. Płyta nagrobna Jerzego Lessel v. Stosch



25. Płyta nagrobna nieznanego żołnierza