

1. Obiekt

wiatrak - koźlak

2. Czas powstania

1766

3. Miejscowość

DĄBCZE ✓

4. Adres

Dąbcze 59

64-130 Rydzyna

nr hipoteczny

5. Przynależność administracyjna

województwo

Leszno

gmina

Rydzyna

6. Poprzednie nazwy miejscowości

7. Przynależność administracyjna
przed 1.VI.1975

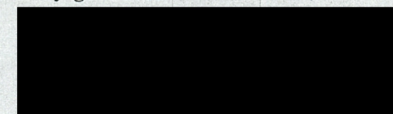
województwo

poznańskie

powiat

Leszno

8. Właściciel i jego adres



9. Użytkownik i jego adres

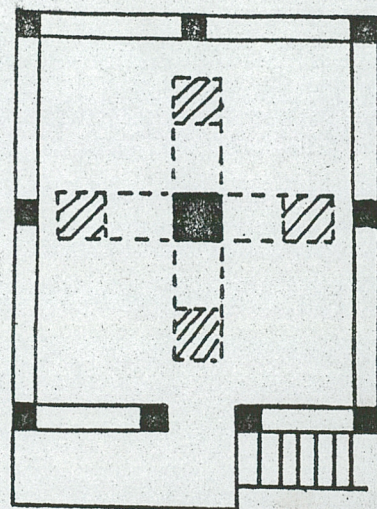
10. Rejestr zabytków

Nr

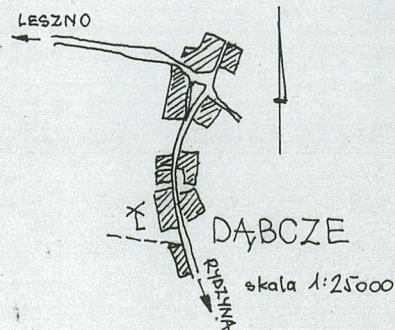
1077

data

28.03.1988



skala 1:100



autor zdjęć
data wykonania
miejsce przechowywania negatywów

Od kilku pokoleń wiatrak należy do rodziny Kaźmierczaków. Obecny właściciel [REDACTED] przejął go po ojcu [REDACTED] w 1976 r. Nieużytkowany od kilku lat.

Podstawę wiatraka stanowi pionowa oś /tzw. słup/ osadzona na czterech skrzyżowanych belach i związana z nimi za pomocą zestrzałów, tworząc tzw. koziół. Koziół wsparty na fundamencie z kamienia polnego na podmurówce /w kształcie krzyża/ z cegieł stanowi część nieruchomą wiatraka. Osadzony na koźle dwukondygnacyjny budynek założony na planie zbliżonym do kwadratu /5,60m x 4,80 m/ posiada konstrukcję szkieletową. Budynek jest częścią ruchomą, poruszaną przy pomocy dyszla umieszczonego w dolnej partii budynku. Ściany szalowane są deskami oraz gontem /ściana wietrzna/. Całość nakryta jest dwuspadowym dachem gontowym o konstrukcji krowkowej, ze ściętym szczytem od strony ściany wietrznej. Na wysokości pierwszej kondygnacji znajduje się wejście do budynku poprzedzone schodami i galerią. Na osi tej kondygnacji występuje słup podtrzymujący mącznicę. Na niej w drugiej kondygnacji spoczywają dwa młyńskie kamienie /górny i dolny/. Tu również mieści się wał napędowy z kołem pałecznym. Na zewnątrz od strony ściany wietrznej znajdują się cztery śmigła typu żaluzjowego, umocowane na głowicy wału napędowego. Komunikacja między kondygnacjami za pomocą jednobiegowych schodów wewnętrznych. Wiatrak posiada piorunochron.

4. Kubatura	15. Powierzchnia użytkowa	16. Przeznaczenie pierwotne	17. Użytkowanie obecne
336,2 m ³	53,8 m ²	wiatrak	nieużytkowany
8. Prace budowlane i konserwatorskie, ich przebieg i dokumentacja		19. Stan zachowania (fundamenty, ściany zewnętrzne, ściany wewnętrzne, sklepienia, stropy, konstrukcje dachowe, pokrycie dachu, wyposażenie i instalacje)	
		<p>Stan dobry.</p> <p>Pewne ubytki w oszalowaniu ścian i w dachu. Schody i galeria uszkodzone. Konstrukcja w stanie dobrym.</p>	
20. Najpilniejsze postulaty konserwatorskie			
<p>Wymagana naprawa dachu i oszalowania ścian.</p>			

Akta archiwalne (rodzaj akt, numer i miejsce przechowywania)

Karta ewidencyjna WKZ - Poznań
Urząd Wojewódzki

22. Bibliografia

Źródła ikonograficzne i fotografie (rodzaj, miejsce przechowywania, sygnatury)

24. Uwagi różne

25. Wypełnił

mgr Witold Omieczynski

26. Sprawdził

1. Miejscowość	2. Obiekt (nazwa jak w karcie)	3. Zawartość wkładki (nazwa obiektu lub materiału uzupełniającego)
D. A B C Z E	wiatrak - koźlak 1766	zdjęcia



Wkładkę założył: Katarzyna Wacławska, 04.1996 r.
imię, nazwisko, data

Wzór ODZ 1978 r

Miejsce przechowywania negatywów: