

**OŚRODEK DOKUMENTACJI
ZABYTKÓW W WARSZAWIE**
Karta Ewidencyjna Zabytków
Architektury i Budownictwa

A	B	C	D	E	F	G	H	I	J	K	L	Ł	M	N	O	P	R	S	T	U	V	W	X	Y	Z	Nr	14224
---	---	---	---	---	---	---	---	---	---	---	---	---	---	---	---	---	---	---	---	---	---	---	---	---	---	----	-------

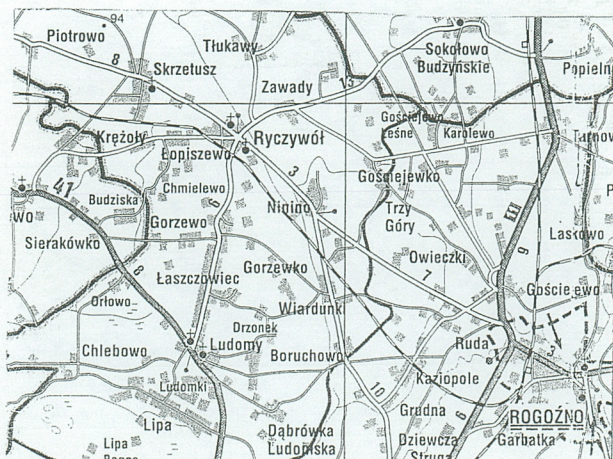
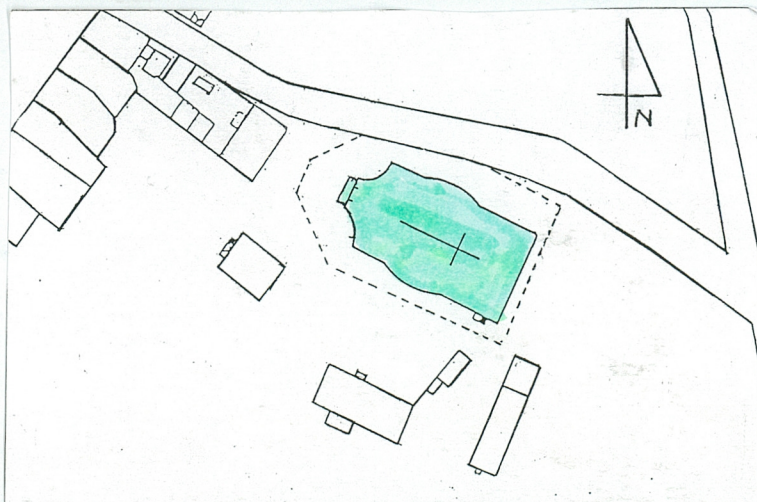
1. Obiekt
KOŚCIÓŁ P.W. ŚW. MIKOŁAJA

2. Czas powstania
1924-1925 r.

3. Miejscowość
Ryczywół

M 0001

Zdjęcia, plan sytuacyjny, rzuty



4. Adres
**Plac 1-go Maja 20
64-630 Ryczywół**

nr hipoteczny

5. Przynależność administracyjna

województwo wielkopolskie
powiat obornicki
gmina Ryczywół

6. Poprzednie nazwy miejscowości

niem. Ritschenwalde

7. Przynależność administracyjna przed 1999 r.

województwo piłskie

8. Właściciel i jego adres

**Parafia Rzym.-Kat.
p.w. św. Mikołaja
Pl. 1-go Maja 20
64-630 Ryczywół**

9. Użytkownik i jego adres

j.w.

10. Rejestr zabytków

Nr 670/446p/1A

data 15.04.2008

12. Autorzy, historia obiektu, określenie stylu

Parafia p.w. św. Mikołaja w Ryczywole powstała w XIV w. częściowo z rogozińskiej i ludomskiej. Pierwotnie należały do niej jedynie Ryczywół i Krężoły. Pierwszy kościół wzniesli i wyposażyli Nałęczycanie w XIV w., gdy Ryczywół był już miastem. Prawdopodobnie drugie kanoniczne wzniesienie kościoła p.w. Św. Mikołaja nastąpiło w 1459 r. W 1628 r. wizytator Strzałkowski opisuje „...kościół parochialny w Ryczywole spalony doszczętnie wraz z przyległym sobie mieszkaniem plebańskim, nie ma od dawna pasterza duchowego”. W poł. XVII w. Stefan Grudziński wraz z proboszczem Błażem Plutowiczem przystąpili do odbudowy kościoła, szkoły i szpitala. W 1774 r. rozebrano stary kościół i wzniesiono nowy, mniejszy, także drewniany, który w 1802 r. rozbudowano. W ostatnich latach XIX w. rozpoczęto starania o zezwolenie na budowę nowej, tym razem murowanej świątyni. Po wielu procesach przed sądami niemieckimi a następnie polskimi ówczesny właściciel dóbr w Łopiszewie – E. Von Sierakowski został zobligowany dekretem Minister Departamentu Wyznań Religijnych wydanym 19.03.1923 r. do wybudowania nowego kościoła. 28.05.1923 r. rozpoczęto rozbiórkę starego kościoła. 02.09.1923 r. położono kamień węgielny. 01.02.1925 r. kościół poświęcił proboszcz K. Stepczyński. Świątynię w formie neobarokowej wraz z wyposażeniem powstał wg. projektu wielkopolskiego architekta Stefana Cybichowskiego, twórcy kościołów m.in. w Kruszwicy, Kruczkowie k. Pleszewa, Gołańczy k. Gniezna, Sokolnikach k. Wrześni, Trzemesznie. Prace prowadziła firma Eicke i Trawczyński a następnie Eicke i Lewandowski z Poznania. Kościół w Ryczywole pełnił funkcje sakralne

13. Opis (sytuacja, materiał i konstrukcja, rzut, bryła, elewacje, dach, wnętrze, wyposażenie, instalacje)

SYTUACJA: Kościół usytuowany na Placu 1-go Maja, na wschód od rynku, w sąsiedztwie drogi Rogoźno-Czarnków. Budowla orientowana, otoczona z 3 stron metalowym ogrodzeniem na podmurówce i betonowych słupkach. Od str. pd. odgraniczona metalową siatką od terenów plebańskich z parterową plebanią. Po str. pn.-zach. kościoła ustawiony nowy, metalowy krzyż z 1997 r., po str. pd.-zach. stary, drewniany z wyrzeźbionym płonącym sercem i napisem „Zbaw mnie”.

MATERIAŁ, KONSTRUKCJA, TECHNIKA:

Kościół wzniesiony z cegły o wążku krzyżowym, tynkowany, kryty sklepieniem kolebkowym w nawach bocznych i pseudokopułą na pendentywach w nawie środkowej. Wieżba dachowa drewniana o charakterze wieszarowym z bocznymi stolcami, kryta ceramiczną dachówką karpiówką. Hełmy wieży, latarni oraz opierzenia wykonane z blachy cynkowej. Podłoga w nawach ułożona z dwukolorowych płytek ceramicznych w karo, w prezbiterium drewniana (parkiet), w zakrystiach i na emporze drewniana z desek. Schody zewnętrzne trójstopniowe z wylewki betonowej, na emporę prowadzą dwubiegowe drewniane, na wieżę drewniane. Stolarka okienna drewniana z dziewięciopółowymi szklonymi wielopodziałowo prostokątnymi oknami o ściętych narożach w nawach bocznych i owalnymi dziewięciopółowymi oknami na elewacji wsch. i zach. Na wieży okna wąskie, prostokątne, w latarni arkadowe z drewnianymi żaluzjami. Drzwi drewniane jednoskrzydłowe płycinowe oraz dwuskrzydłowe kasetonowe na czopowych zawiasach.

RZUT: Budowla na planie zbliżonym do prostokąta, centralno-podłużna, z nawą główną przekrytą kopułą i nawami bocznymi w formie obejścia. Od zach. zamknięta kruchtą na planie kwadratu ujętą po bokach przez nieco cofnięte trójkątne pomieszczenia. W części wsch. do apsydy prezbiterium przylegają zakrystie o kwadratowych rzutach.

BRYŁA: Jednokondygnacyjny korpus kościoła przekrywa dwuspadowy dach z przylegającymi prostopadłe odcinkami dachów nad nawami bocznymi. Nad partią zachodnią dominuje dwukondygnacyjna wieża na planie kwadratu kryta hełmem baniastym z latarnią. W części wsch. do prosto zamkniętej ściany korpusu przylegają dwie parterowe zakrystie o trójkątnych dwupołaciowych dachach, między którymi znajduje się apsyda prezbiterium o stożkowym dachu.

ELEWACJE: ZACHODNIA (fasada): Jednokondygnacyjna, trójosiowa, wklęsło-wypukła ze zryzalitowaną partią środkową i wieżą nad kruchtą. Osie elewacji wyznaczają otwory okienne i drzwiowe. Lico ściany rozczłonkowują pilastry o jońskich głowicach dźwigające gzyms międzykondygnacyjny oraz gzyms wieńczący. Ten układ dekoracji został powtórzony na pozostałych elewacjach. Portal gł., wysunięty w stosunku do portali

14. Kubatura ok. 5050 m ³	15. Powierzchnia użytkowa ok. 738,72 m ²	16. Przeznaczenie pierwotne sakralne	17. Użytkowanie obecne sakralne
18. Prace budowlane i konserwatorskie, ich przebieg i dokumentacja -1974 – malowanie kościoła, -1981- generalny remont plebani, -1982 – odnowiono elewacje: wieżę pokryto częściowo nową blachą i pomalowano, otynkowano całą wieżę i kościół, wykonano i pomalowano nową blacharkę, przełożono cały dach, -1990 – naprawa gzymsów i części dachu, -1991 – założono nowe oświetlenie wewnątrz i na zewnątrz kościoła, -1994 – wymalowano wnętrze kościoła, -1995 – naprawiono dach i założono nowe rynny, które pomalowano, -1998 – wymieniono posadzki i parkiet w prezbiterium.		19. Stan zachowania (fundamenty, ściany zewnętrzne, ściany wewnętrzne, sklepienia, stropy, konstrukcje dachowe, pokrycie dachu, wyposażenie i instalacje) stan zachowania dobry	
20. Najpilniejsze postulaty konserwatorskie ustalenie i usunięcie przyczyny zacieków w pd.-zach. partii kościoła			

21. Akta archiwalne (rodzaj akt, numer i miejsce przechowywania)

Księgi parafialne kościoła p.w. Św. Mikołaja w Ryczywole
Karta zielona, oprac. H. Sygietyńska, 1955 r., Archiwum Wojewódzkiego Konserwatora
Zabytków w Poznaniu

22. Bibliografia

Katalog Zabytków Sztuki w Polsce, wyd. Warszawa 1965, T. V, z. 15, str. 18-19
St. D. Kozierowski, „Szematyzm historyczny ustrojów parafialnych w dzisiejszej
archidiecezji poznańskiej”, wyd. Poznań 1935 r., 353-354
J. Łukaszewicz, „Krótki opis historyczny kościołów parochialnych w dawnej diecezji
poznańskiej”, wyd. Poznań 1858 r., T. I, str. 289-290
J. Nawrocki, „Dzieje archidiecezji poznańskiej. Archidiecezja poznańska w granicach
historycznych i jej ustrój”, wyd. Poznań 1964 r., str. 381-382,
K. Sobkowicz, „Architekci wielkopolscy”, Poznań 1988 r., cz. 1, s. 153,
F. Sulimierski red., „Słownik geograficzny Królestwa Polskiego”, wyd. Warszawa 1884
r., T. X, str. 82

23. Źródła ikonograficzne i fotografie (rodzaj, miejsce przechowywania, sygnatury)

Zdjęcia archiwalne przedstawiające kościoły w Ryczywole – drewniany z k. XVIII w. z
dzwonnicą oraz murowany z lat 20-tych, sygn. 3956, 3957- Archiwum Wojewódzkiego
Konserwatora Zabytków w Poznaniu

24. Uwagi różne

25. Opracowała Grażyna Mętkowska sierpień-wrzesień 2001 r.

Tekst Grażyna Mętkowska sierpień-wrzesień 2001 r.

Plany, rysunki Grażyna Mętkowska sierpień-wrzesień 2001 r.

Zdjęcia fotogr Grażyna Mętkowska, Jerzy Miecznikowski

Miejsce przechowywania negatywów W O SOZ Poznań, ul. Gołębia 2

Karta po wypełnieniu podlega ochronie na podstawie przepisów prawa autorskiego.

26. Adnotacje o inspekcjach, informacje o zmianach (data,
nazwisko wypełniającego)

27. Załączniki

10 załączników

1. Miejscowość Ryczywół	1. Obiekt (nazwa jak w karcie) Kościół p.w. Św. Mikołaja	1. Zawartość wkładki (nazwa obiektu lub materiału uzupełniającego) cd. opisu
2. Gmina Ryczywół		
3. Powiat Oborniki		
4. Województwo wielkopolskie		

cd. pkt. 12

podczas II wojny światowej dzięki czemu zachowało się w nim oryginalne wyposażenie. W pobliżu budynku kościoła istniał szpital i dom starców, wybudowany na pocz. XVII w. na miejscu starego spalonego. Po 1906 r. został przemianowany na cele mieszkalne. Rozebrano go w końcu XX w. Na pd. od terenu kościelnego wznosi się parterowa plebania z budynkami gospodarczymi, pochodząca z czasów budowy ostatniego kościoła lub wcześniejsza.

cd. pkt. 13

bocznych, tworzą dwie kolumny kompozytowe dźwigające odcinek belkowania zamknięty trójkątnym naczółkiem z cofniętą partią środkową. W portalu dwuskrzydłowe drzwi o kasetonowych polach wypełnionych rozetkami i nadświetlem w formie łuku rozdzielonego szprosami na trójkątne pola. Nad naczółkiem umieszczony centralnie okulus ujmują w ozdobne obramienie gzymsy. Portale boczne z otworami wejściowymi w formie arkady z drewnianymi dwuskrzydłowymi, kasetonowymi drzwiami o nadświetlu identycznym jak w portalu gł. i okulusem na osiach. Dominujący akcent fasady tworzy dwukondygnacyjna wieża, o kondygnacjach rozdzielonych gzymsami. Elewacje pierwszej kondygnacji wieży ujmują szerokie lizeny, między którymi znajdują się wąskie prostokątne okienka. Od ściany wsch. biegną spływy wolutowe łączące wieżę z niższą kondygnacją fasady o narożach zdobionymi obeliskami na kulach. Drugą kondygnację wieży ujmują pary pilastrów o kompozytowych głowicach. Na nich wspiera się gzyms koronujący przerwany centralnie umieszczoną tarczą zegarową. Tą kondygnację wieńczy ośmioboczna latarnia o kopulastym hełmie przepruta arkadowymi okienkami z drewnianymi żaluzjami. Nad nią sygnaturka obita blacha cynkową.

PÓŁNOCNA I POŁUDNIOWA: Ukształtowane analogicznie, jednokondygnacyjne, pięcioosiowe, od wsch. zamknięte parterowymi aneksami zakrystii. Lico elewacji rozdzielają na segmenty pary jońskich pilastrów, między którymi znajdują się prostokątne okna o ściętych narożach. W partii środkowej elewacji pojedyncze pilastry ujmują blendę, w której na ścianie pn. pierwotnie umieszczony był krucyfiks. Kondygnację zamyka gzyms międzykondygnacyjny i koronujący. Całość wieńczy trójkondygnacyjny szczyt ujęty spływami wolutowymi z umieszczonym centralnie okulusem. W polu naczółka elewacji pd. widoczna data 1982 r. (renowacja kościoła).

WSCHODNIA: Utworzona przez prosto zamkniętą ścianę korpusu nawowego, do którego przylega bryła prezbiterium ujęta po bokach parterowymi aneksami zakrystii. Płaszczyznę ściany, za wyjątkiem zakrystii, rozdzielają jońskie pilastry dźwigające gzymsy (międzykondygnacyjny i wieńczący). Jedyne akcenty dekoracyjne zakrystii tworzą okulusy, powtórzone na ścianach bocznych apsydy i w szczycie korpusu.

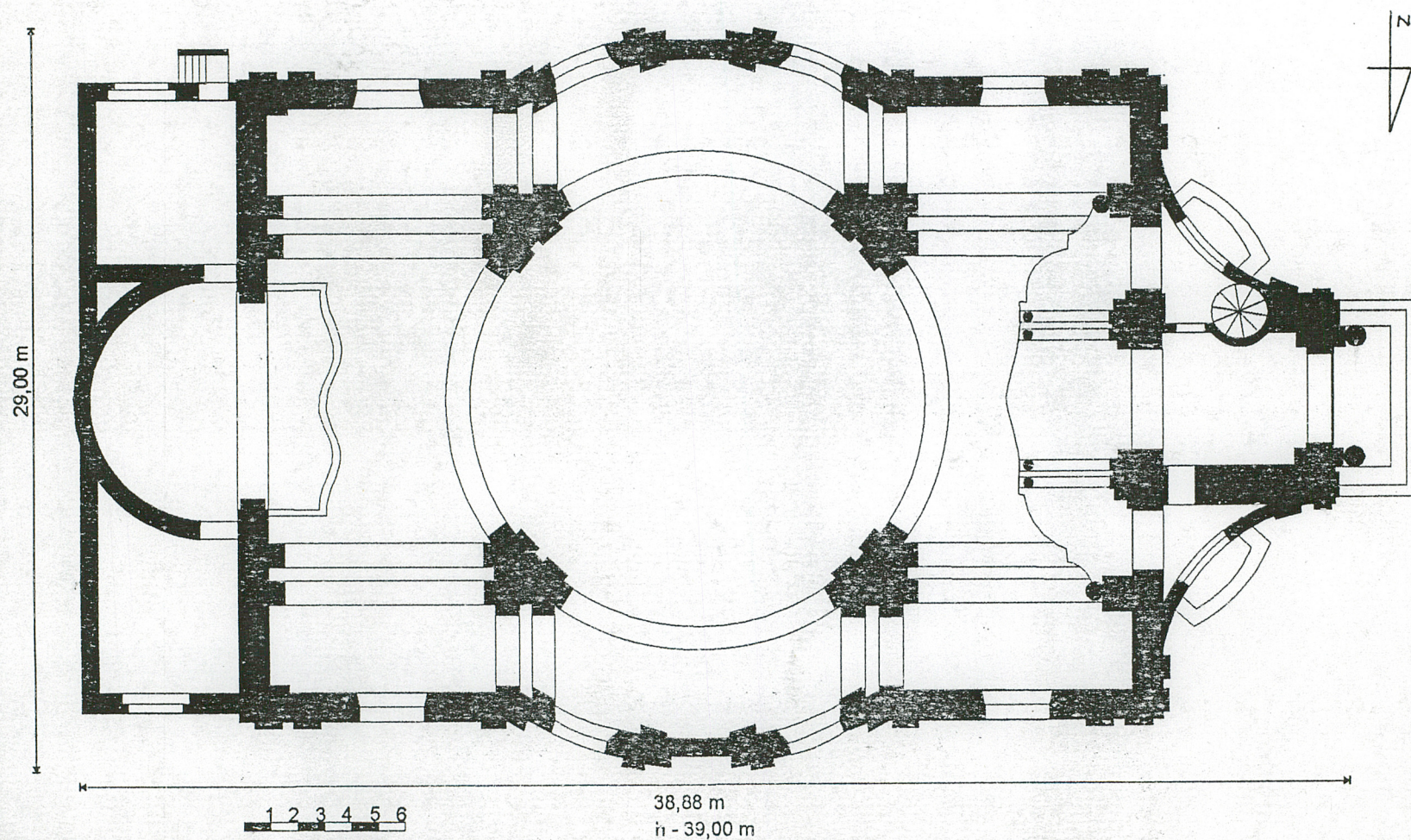
WNĘTRZE: O charakterze centralnym, podkreślonym przez pseudokopułę wspartą na 4 masywnych filarach ustawionych ukośnie, z nałożonymi pilastrami o bogato zdobionych kompozytowych dźwigających odcinki belkowania. Od gzymsu belkowania biegną pasy gurtowe pokryte dekoracją stiukową w formie kasetonów o polach wypełnionych rozetami. Część zbiega się w centrum kopuły, pozostałe łączą się z odcinkami belkowania pilastrów na ścianach naw bocznych tworzących obejście. Nawę gł. od wsch. zamyka apsyda prezbiterium, w

której bocznych ścianach znajdują się wejścia do zakrystii. Od zach. korpus zamyka empora organowa złożona z odcinków wklęsło-wypukłych.

WYPOSAŻENIE: W stylu neobarokowym z ołtarzami architektonicznymi. Ołtarz gł. flankowany przez kolumny kompozytowe, zwieńczony półowalnym naczółkiem. Pole centralne wypełnia obraz przedstawiający „Św. Mikołaja” z ok. 1616 r. Ołtarze boczne zamykające nawy od wsch. z obrazami : „Matka Boska z Dzieciątkiem” 1616 r. w nawie pn. i w nawie pd. „Św. Anna Samotrzecia” 2 poł. XVI w. W ścianach naw bocznych niewielkie aedicule z ołtarzami z rzeźbami św. Józefa (pn.) i Chrystusa (pd.). Na filarze pn.-wsch. wspiera się drewniana ambona .W pomieszczeniu przylegającym od pn. do kruchty znajduje się kamienna kropielnica , wykonana podobnie jak ambona, lampki naścienne oraz wieczne wg. projektu Cybichowskiego. Na wieży - dzwony :1 z XV w., 2 z XVI w., 1 z 1713 r. odlany przez Chrystiana Hempla.

INSTALACJE: elektryczna, odgromowa.

1. Miejscowość Ryczywół	5. Obiekt (nazwa jak w karcie) Kościół p.w. Św. Mikołaja	6. Zawartość wkładki (nazwa obiektu lub materiału uzupełniającego) Plan, zdjęcia
2. Gmina Ryczywół		
3. Powiat Oborniki		
4. Województwo wielkopolskie		





2. Widok na prezbiterium.



3. Elewacja pn.

1. Miejscowość Ryczywół	5. Obiekt (nazwa jak w karcie) Kościół p.w. Św. Mikołaja	6. Zawartość wkładki (nazwa obiektu lub materiału uzupełniającego) fotografie
2. Gmina Ryczywół		
3. Powiat Oborniki		
4. Województwo wielkopolskie		



4. Elewacja pd.



5. Fragment szczytu elewacji pd.



6. Portal gł.



7. Drzwi w portalu gł.

1. Miejscowość Ryczywół	5. Obiekt (nazwa jak w karcie) Kościół p.w. Św. Mikołaja	6. Zawartość wkładki (nazwa obiektu lub materiału uzupełniającego) fotografie
2. Gmina Ryczywół		
3. Powiat Oborniki		
4. Województwo wielkopolskie		



8. Fragment fasady z portalem bocznym.



9. Drzwi w portalu bocznym.



10. Fragment wieży.



11. Widok wieży od str. pd.

1. Miejscowość Ryczywół	5. Obiekt (nazwa jak w karcie) Kościół p.w. Św. Mikołaja	6. Zawartość wkładki (nazwa obiektu lub materiału uzupełniającego) fotografie
2. Gmina Ryczywół		
3. Powiat Oborniki		
4. Województwo wielkopolskie		



12. Elewacja wsch. z prezbiterium.



13. Fragment naczółka elewacji pd. z datą remontu kościoła.



14. Fragment naczółka w portalu gł.



15. Głowica pilastra w elewacji pn.

1. Miejscowość Ryczywół	5. Obiekt (nazwa jak w karcie) Kościół p.w. Św. Mikołaja	6. Zawartość wkładki (nazwa obiektu lub materiału uzupełniającego) fotografie
2. Gmina Ryczywół		
3. Powiat Oborniki		
4. Województwo wielkopolskie		



001r.

16. Klamka drzwi w portalu gł.



17. Kinkiet wewnątrz kościoła.



18. Widok na prezbiterium.



19. Widok na empore organową.

1. Miejscowość Ryczywół	5. Obiekt (nazwa jak w karcie) Kościół p.w. Św. Mikołaja	6. Zawartość wkładki (nazwa obiektu lub materiału uzupełniającego) fotografie
2. Gmina Ryczywół		
3. Powiat Oborniki		
4. Województwo wielkopolskie		



001r.

20. Kaplica boczna pn.



21. Kaplica boczna pd.



22. Ołtarz boczny w nawie pn.



23. Ołtarz boczny w nawie pd..

1. Miejscowość Ryczywół	5. Obiekt (nazwa jak w karcie) Kościół p.w. Św. Mikołaja	6. Zawartość wkładki (nazwa obiektu lub materiału uzupełniającego) fotografie
2. Gmina Ryczywół		
3. Powiat Oborniki		
4. Województwo wielkopolskie		



24. Ambona.



25. Kropielnica.

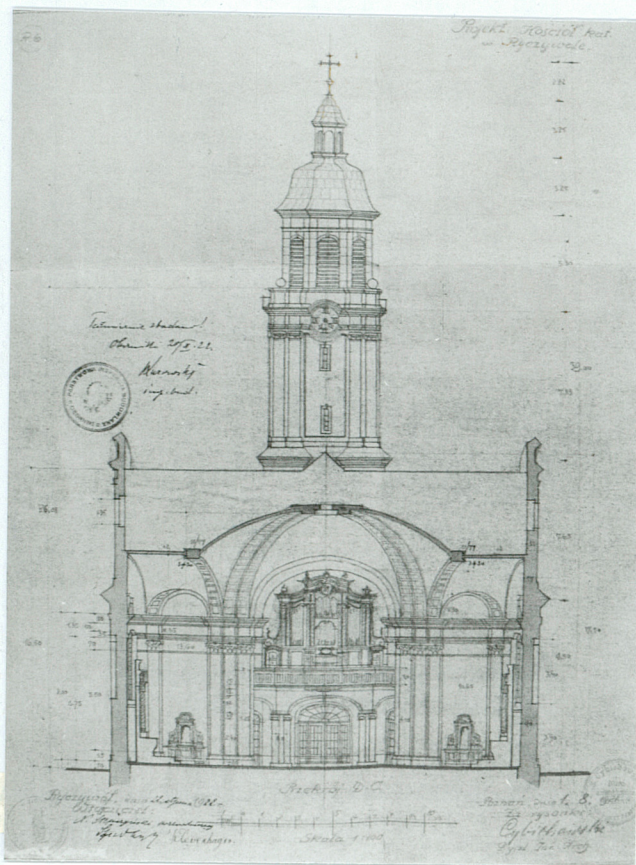


26. Fragment filara w nawie gł.

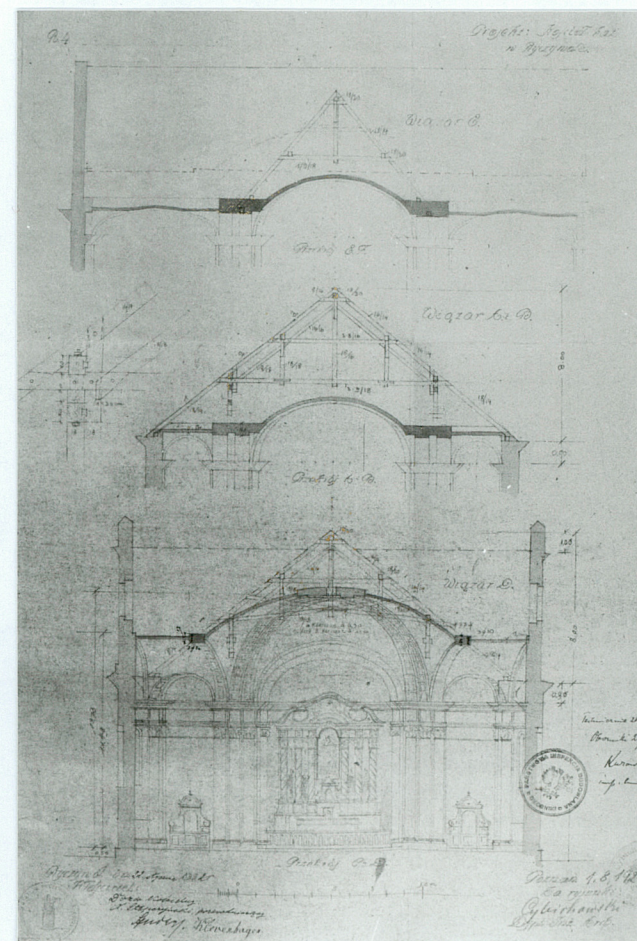


27. Fragment dekoracji pseudokopuły.

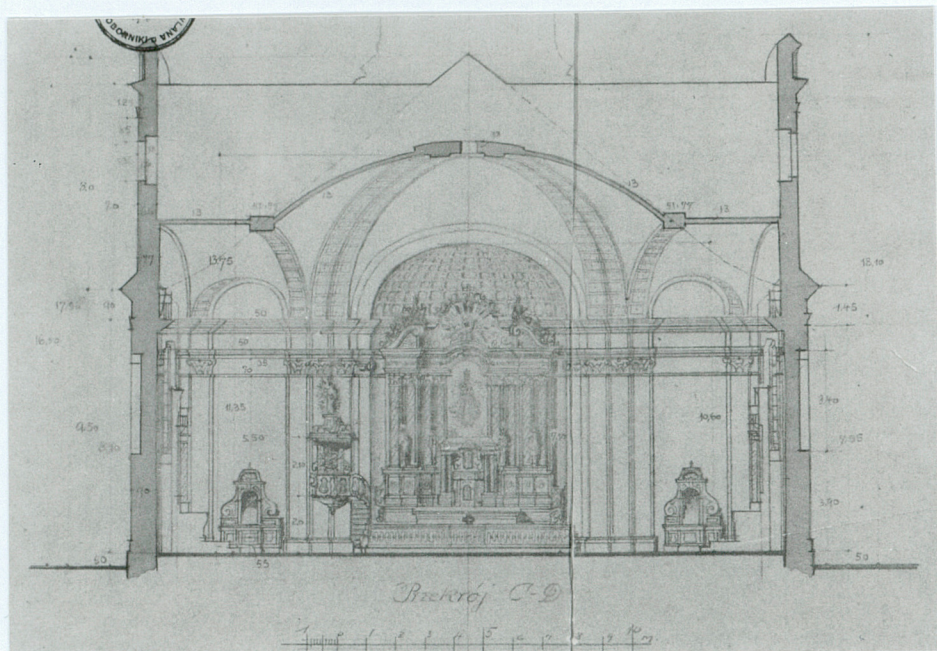
1. Miejscowość Ryczywół	5. Obiekt (nazwa jak w karcie) Kościół p.w. Św. Mikołaja	6. Zawartość wkładki (nazwa obiektu lub materiału uzupełniającego) fotografie
2. Gmina Ryczywół		
3. Powiat Oborniki		
4. Województwo wielkopolskie		



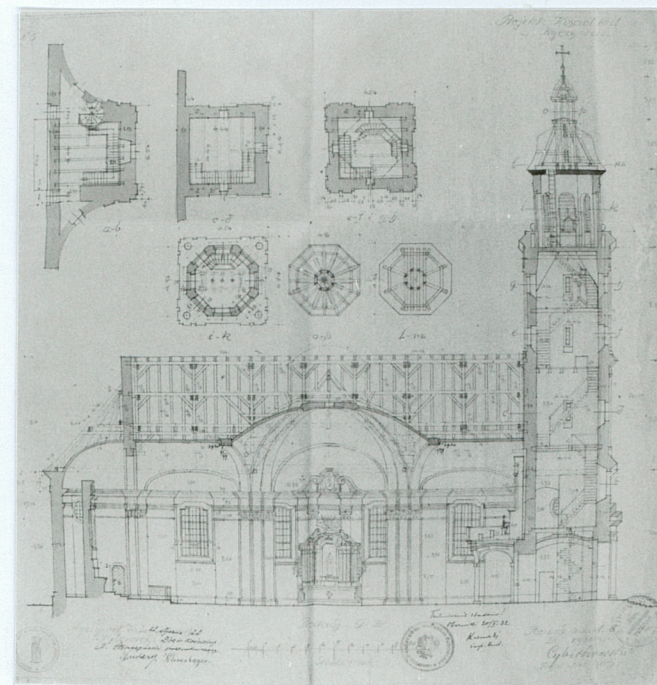
28. Przekrój poprzeczny kościoła.
Proj.-S. Cybichowski-1925 r.



29. Przekrój poprzeczny-wieżba.
Proj.-S. Cybichowski-1925 r.



30. Przekrój poprzeczny – prezbiterium.
Proj. S. Cybichowski – 1925 r.

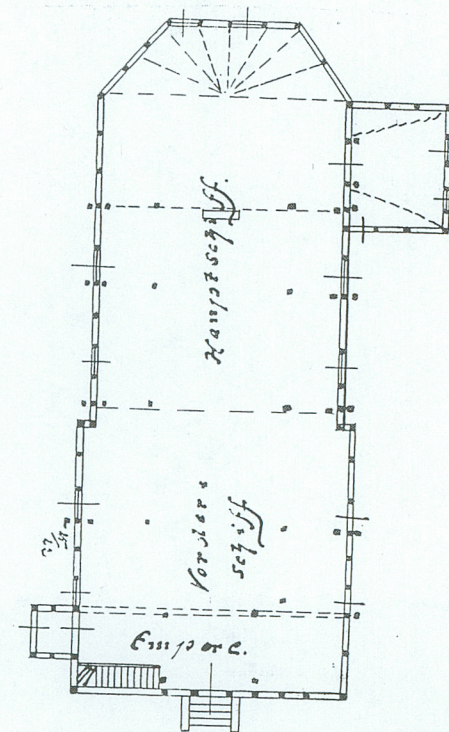


31. Przekrój podłużny .
Proj. S. Cybichowski – 1925 r.

1. Miejscowość Ryczywół	5. Obiekt (nazwa jak w karcie) Kościół p.w. Św. Mikołaja	6. Zawartość wkładki (nazwa obiektu lub materiału uzupełniającego) fotografie
2. Gmina Ryczywół		
3. Powiat Oborniki		
4. Województwo wielkopolskie		



32. Drewniany kościół – reprodukcja zdjęcia z 1925 r.



33. Plan wcześniejszego drewnianego kościoła.

Wkładkę założyła: Grażyna Mętkowska, zdjęcia Jerzy Miecznikowski, sierpień-wrzesień 2001r.
Miejsce przechowywania negatywów:

