

1. Obiekt

Dwór ob. szkoła

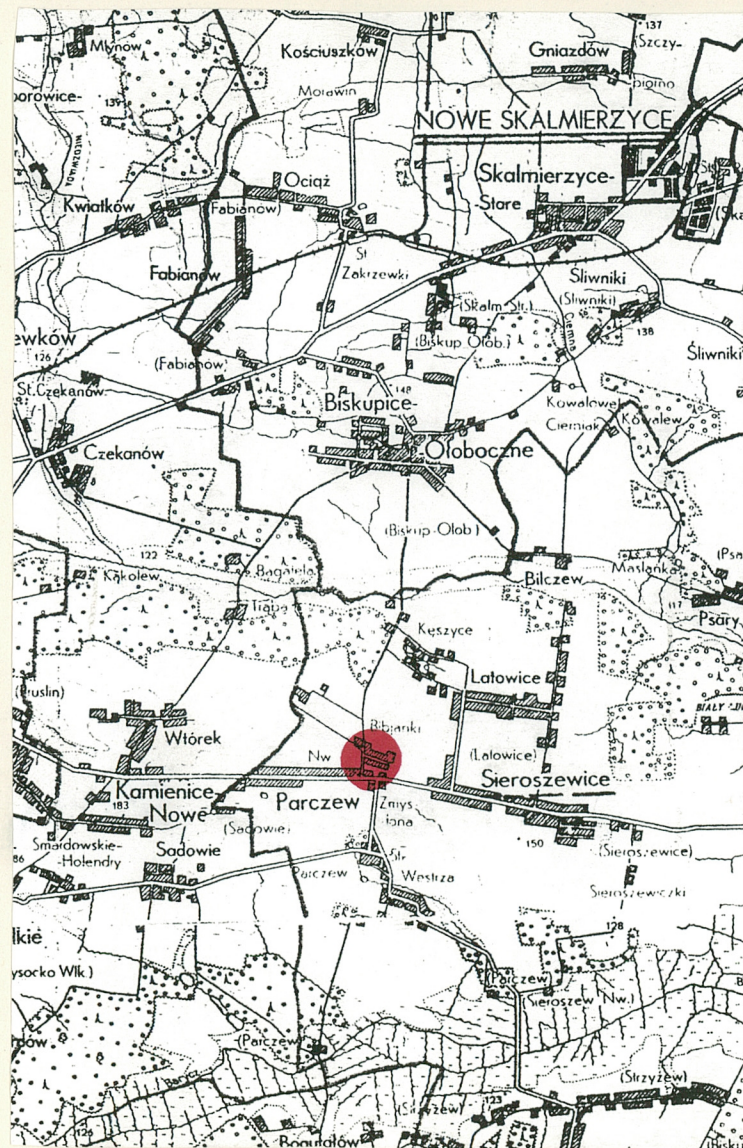
2. Czas powstania

2 poł. XIX w.

3. Miejscowość

Parczew

11. Zdjęcia, rzut, przekrój, sytuacja, orientacja



4. Adres

Parczew

nr hipoteczny

5. Przynależność administracyjna

województwo kaliskie

gmina gm. Sieroszewice

6. Poprzednie nazwy miejscowości

Parczewo, Partschev

7. Przynależność administracyjna
1 VI 1975

województwo poznańskie

powiat Ostrów Wielkopolski

8. Właściciel i jego adres

Skarb Państwa

9. Użytkownik i jego adres

Szkoła

10. Rejestr zabytków

Nr 722/A

data 18.12.1995

12. Autorzy, historia obiektu, określenie stylu.

Wieś Parczew wzmiankowana w 1411 r. W 1513 r. właścicielami wsi byli Parczewscy. W 1579 r. Parczew należał do Macieja i Wojciecha Parczewskich, w 1620 r. do Piotra Parczewskiego. Zespół folwarczny w Parczewie był posiadłością Skórzewskich, właścicielami m.in. Wysocka Wielkiego i Rososzycy. Najbardziej znaną postacią był generał Paweł Skórzewski - uczestnik Konfederacji Barskiej, Powstania Kościuszkowskiego, a także Powstania Wielkopolskiego w 1806 r. W poł. XIX w. majątek należał do rodziny Nasierowskich - Walentyny Nasierowskiej ze Skórzewskich. W latach 70-tych XIX w. folwark w Parczewie nabył hrabia Aleksander Szembek /właściciel Siemianic k. Kępna i Wysocka Wielkiego/ dla swego syna Józefa. Po jego śmierci, ok. 1908 r. majątek przejął Czesław Kościelski wraz z żoną z hr. Szembeków. Ostatnim właścicielem zespołu od 1928 r. był Stanisław Majerowicz z żoną Kazimierą z Leporowskich i czwórką dzieci: Janiną, Ireną, Marią i synem Tadeuszem /po II wojnie światowej Kazimiera wraz z córką zamieszkała w Sycowie/. Podczas okupacji hitlerowskiej majątkiem w Parczewie zarządzał Niemiec - Launitz.

c.d. na wkładce

13. Opis (sytuacja, materiał i konstrukcja, rzut, bryła, elewacje, wnętrze, wyposażenie, instalacje)

1. Sytuacja

Wieś Parczew /tzw. Nowy Parczew/ położona w odległości ok. 8 km od Ostrowa Wielkopolskiego wzdłuż drogi asfaltowej prowadzącej z Ostrowa Wlkp. do Sieroszewic. Po jej południowej stronie droga lokalna wiodąca w kierunku "Starego Parczewa" - zespołu dworskiego, dalej Westrzy, Strzyżewa i Mikstatu. Na pd. zach. od drogi, poprzedzone aleją, rozciąga się założenie dworskie złożone z części rezydencjonalnej: dworu z 2 poł. XIX w. i parku krajobrazowego o pow. 5,79/ oraz oddzielonego drogą polną folwarku. W części folwarcznej pierwotna brama wjazdowa, dawna zabudowa folwarczna uzupełniona budynkami nowymi, w części pd. staw. Dwór zwrócony elewacją frontową w kierunku południowym, gdzie prowadzi pierwotny wjazd ujęty dwoma murowanymi, dekoracyjnie zdobionymi słupami, główna aleja parkowa oraz wyraźnie zaakcentowany podjazd. W części pd. wsch. parku wydzielony drewnianym parkanem ogród szkolny, a w części pd. zach. staw. Na terenie parku czytelny pierwotny układ alejek parkowych i bogaty, zróżnicowany drzewostan. Całość założenia grodzona metalową siatką.

2. Materiał i konstrukcja

Fundamenty - i ściany piwnic murowane z cegły ceramicznej pełnej na zaprawie cementowo-wapiennej, wewnątrz tynkowane, zewnątrz ceglane, w części z kamienia polnego oblicowane cegłą.

Ściany - zewnętrzne i wewnętrzne murowane z cegły ceramicznej pełnej, na zaprawie cementowo-wapiennej. Tynkowane, malowane farbami klejowymi i olejnymi. Z zewnątrz kryte tynkiem fakturalnym, w części malowane farbą emulsyjną. Dekoracje sufitów wykonane z gipsu.

c.d. na wkładkach

14. Rubatura

15. Powierzchnia użytkowa

16. Przeznaczenie pierwotne

dwór

17. Urzycowanie obecne

szkoła

18. Prace budowlane i konserwatorskie, ich przebieg i dokumentacja

- 1947-remont i adaptacja dworu na użytek szkoły
- 1951-prace malarskie
- 1955-przebudowa piecy
- 1959-remont kapitalny budynku:
 - wymiana zniszczonych elementów więźby dachowej
 - częściowa wymiana dachówki, wymiana papy na dachach płaskich
 - wymiana stolarki okiennej
 - położenie tynku fakturalnego
- 1960-elektryfikacja szkoły
 - częściowe malowanie wewnątrz
 - ogrodzenie parkanem ogrodu szkolnego
- 1962-opłotowanie terenu parku
- 1966-częściowa wymiana podłóg
 - zamurowanie wejścia ogrodowego od strony pn.
- 1977-założenie instalacji wod.-kan.
 - założenie c.o.
 - malowanie sal lekcyjnych
- 1984-wymiana pokrycia dachowego: dachówek na eternit
- 1990-malowanie wewnątrz
- 1993-wymiana tralek balkonowych

19. stan zachowania (fundamenty, ściany zewnętrzne, ściany wewnętrzne, sklepienia, stropy, konstrukcje dachowe, pokrycie dachu, wyposażenie i instalacje)

Obiekt w złym stanie technicznym.

- silne zawilgocenie ścian zewnętrznych -duże ubytki tynku
- zniszczona stolarka okienna
- zawilgocone i zagrzybione elementy więźby dachowej

20. Najpilniejsze postulaty konserwatorskie

Przeprowadzenie remontu kapitalnego obiektu:

- odwilgocenie ścian
- uzupełnienie tynków
- wymiana zniszczonych elementów więźby dachowej
- przemurowanie i otynkowanie kominów
- oczyszczenie i zakonserwowanie stolarki okiennej

21 Akta archiwalne (rodzaj, akt, numer, i miejsce przechowania)

Księga wieczysta nr [REDACTED] -Wydział
Ksiąg Wieczystych w Sądzie Rejonowym
w Ostrowie Wielkopolskim

22 Bibliografia

1. Słownik geograficzny Królestwa Polskiego i innych krajów słowiańskich, W-wa 1880-1895, s. 121
2. L. Durczykiewicz, Dwory polskie w Wielkim Księstwie Poznańskim, Czempin 1912
3. Kronika Szkoły w Parczewie
4. L. Polaszewski, Własność feudalna w województwie kaliskim w XVI wieku, Poznań 1976
5. K. J. Hładyłowicz, Zmiany krajobrazu i rozwój osadnictwa w Wielkopolsce od XIV-XIX w., Lwów 1932

23 Źródła ikonograficzne i fotografie (rodzaj, miejsca przechowania, sygnatura)

24. Uwagi różne

25. Opracował

tekst Elżbieta Wolniewicz-Kukuła, 1995 rok

imię, nazwisko, data, podpis

plany, rysunki Elżbieta Wolniewicz-Kukuła, 1995 rok

zdjęcia fotogr Cezary Janiszewski, 1995 rok

imię, nazwisko, data, podpis

miejsce przechowania negatywów Archiwum autora zdjęć

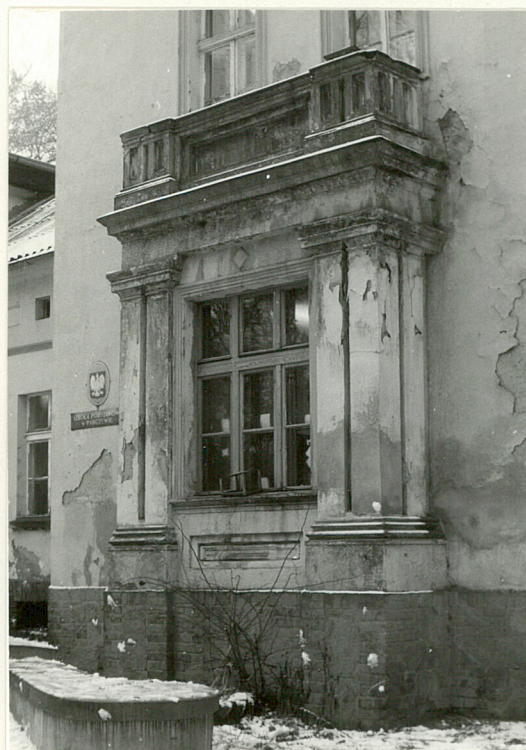
Karta po wypełnieniu podlega ochronie na podstawie przepisów prawa autorskiego

26. Adnotacje o inspekcjach, informacje o zmianach (daty, imiona i nazwiska wypełniających)

27 Załączniki

1. Miejscowość Parczew	2. Obiekt (nazwa jak w karcie) dwór ob. szkoła	3. Zawartość wkładki (nazwa obiektu lub materiału uzupełniającego) c.d.historii, rzut parteru zdjęcia,
----------------------------------	--	--

Po II wojnie światowej w 1947 roku dwór adaptowano na szkołę /funkcję tę pełni do czasów obecnych/. Zabudowania gospodarcze przejęło Państwowe Gospodarstwo Rolne w Kaliszu, Zakład Rolniczy w Parczewie. Od 1992r. Agencja Własności Rolnej Skarbu Państwa w Poznaniu, a użytkownikiem Gruntpol-PPHiU-spółka z o.o. w Kaliszu.



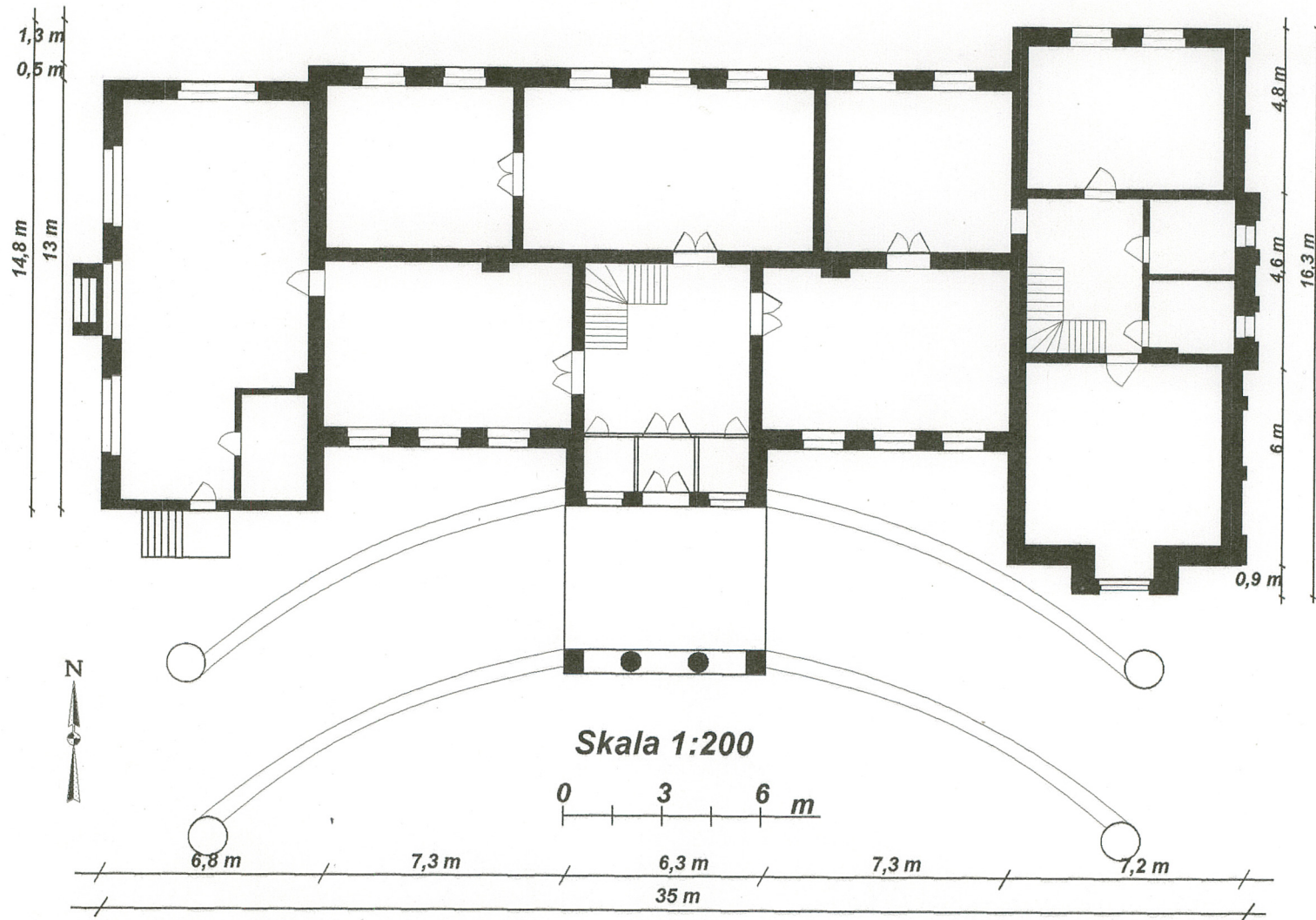
E. Wolniewicz-Kukuła, 1995r.

Wkładkę założył:
(imie, nazwisko, data)
Archiwum autora

Miejsce przechowywania negatywów:

Z-d Poligr. Jan Jasiński W-wa, ul. Wolna 13, tel. 12-43-83

Wzór ODZ 1978 r.



1. Miejscowość Parczew	2. Obiekt (nazwa jak w karcie) dwór ob. szkoła	3. Zawartość wkładki (nazwa obiektu lub materiału uzupełniającego) c.d.opisu, plan sytuacyjny, zdjęcia
----------------------------------	--	--

Stropy - w piwnicach stropy ceglane, odcinkowe, na pozostałych kondygnacjach stropy drewniane, belkowe, z podsufitką na deskowaniu i macie trzcinowej, otynkowane. Taras-strop typu Kleina.

Więźba dachowa - drewniana, o konstrukcji mieszanej, nad korpusem głównym krokwiowa. Krokwie o wymiarach 15/18 cm. górą łączone na zamek ciesielski, dołem wczopowane w belkę stopową, leżącą na ścianie kolankowej przesłoniętej podłogą z desek. W większej części użytkowe poddasze. Nad skrzydłem wsch. więźba o konstrukcji płatwiowo-kleszczowej wspartej na podwójnej ramie stolcowej: ramie opierającej się na ścianie kolankowej oraz stolcu stanowiącym poprzeczny ustrój konstrukcyjny składających się z dwóch rzędów słupów usztywnionych mieczami. Miecze usztywniają dach w kierunku podłużnym. Słupy dodatkowo spęte zastrzałami biegnącymi równolegle do krokwi. Krokwie dołem oparte na belce stopowej wczopowanej w ściankę kolankową na płatwi pośredniej górą łączone na zamek ciesielski. Cała konstrukcja dodatkowo wzmocniona kleszczami spinającymi słupy stolca przysściennego z zastrzałami. Elementy konstrukcyjne więźby łączone na zamki ciesielskie i czopowane. Wymiary belek w cm.: krokwie 13x16, płatew pośrednia 18x12, słupy 18x15, miecze 13x13, zastrzały 16x12, kleszcze 20x8.

Dach dach nad korpusem głównym dwuspadowy, kryty wtórnie eternitem /pierwotnie dachówką/. Nad skrzydłem wsch. i ryzalitem środkowym dachy dwuspadowe z wysuniętym okapem, pokryte papą na deskowaniu. Skrzydło zach. parterowe kryte dachem płaskim - pokrycie stanowi papą.



E. Wolniewicz-Kukuła, 1995r.

Wkładkę założył:
(imię, nazwisko, data)

Archiwum autora

Miejsce przechowywania negatywów:

Z-d Poligr. Jan Jasiński W-wa, ul. Wolna 13, tel. 12-43-83

Wzór ODZ 1978 r.

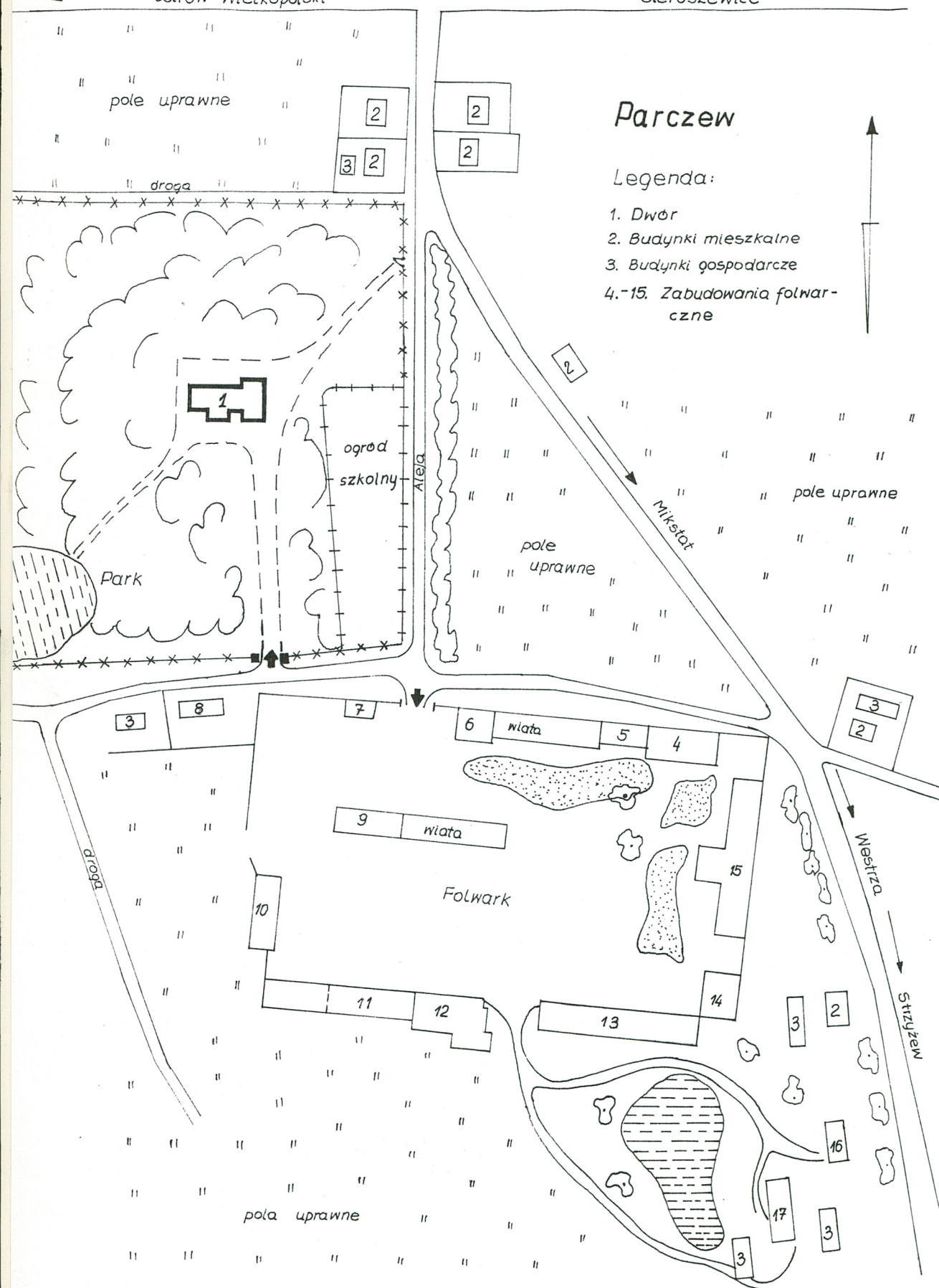
Ostrów Wielkopolski

Sieroszewice

Parczew

Legenda:

1. Dwór
2. Budynki mieszkalne
3. Budynki gospodarcze
- 4.-15. Zabudowania folwarczne



1. Miejscowość	2. Obiekt (nazwa jak w karcie)	3. Zawartość wkładki (nazwa obiektu lub materiału uzupełniającego)
Parczew	dwór ob. szkoła	c.d.opisu, zdjęcia

Posadzki i podłogi - w piwnicy posadzka betonowa, w pozostałych pomieszczeniach - salach lekcyjnych i użytkowym poddaszu podłoga z desek malowana farbą olejną, w części strychowej skrzydła wsch. podłoga z desek białych w pozostałych polepa gliniana. W dawnym salonie od strony pn. ozdobny parkiet. W części sal lekcyjnych wykładzina podłogowa.

Schody - zewnętrzne w elewacji frontowej jednobiegowe, proste, murowane, o 2 stopniach obłożonych płytkami ceramicznymi, W skrzydle zach. schody betonowe, jednobiegowe, proste, przyściennie, 6 stopniowe z podestem.

Schody - wewnętrzne prowadzące do pomieszczeń piwnicznych murowane z cegły ceramicznej pełnej z betonową wylewką, proste, jednobiegowe, 6 stopniowe, międzyściennie. Schody międzykondygnacyjne drewniane, zabiegowe z wysuniętymi noskami. Pierwszy stopień nieco szerszy o zaokrąglonym obrysie. Balustrada drewniana wypełniona dwulalkowymi tralkami, ujętymi górą profilowaną poręczą. Na początku i końcu biegu schodów toczony słup z poręczą zawiniętą w formę ślimacznicy.

Otwory okienne - o wykroju stojących prostokątów, zamknięte płasko, za wyjątkiem otworów piwnicznych w formie leżącego prostokąta, zwieńczone płasko wypełnione oknami drewnianymi, skrzynkowymi, dwupoziomowymi, dwu i trójdzielnymi, o przechodzącym ślimieniu i prostym słupku. Skrzydła dolne dzielone poziomymi szczeblinkami na dwie kwatery. W części poddasza okna o wykroju kwadratów wypełnione oknami stałymi jednodzielnymi, jednopoziomowymi. W szczycie wsch. okulus.



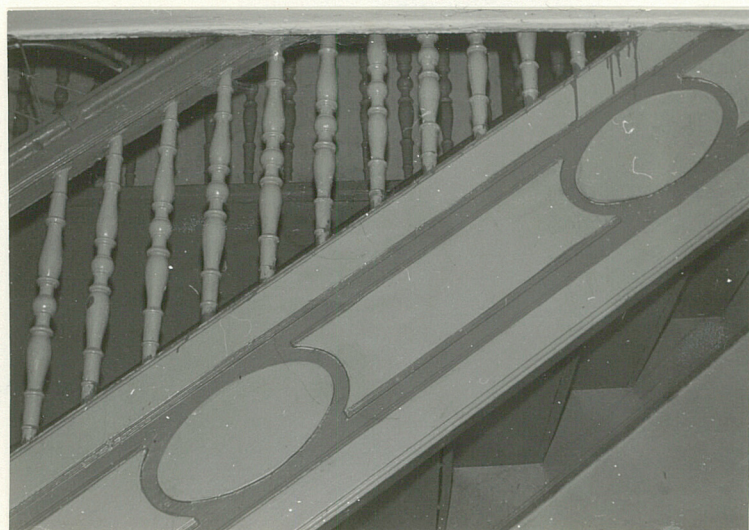
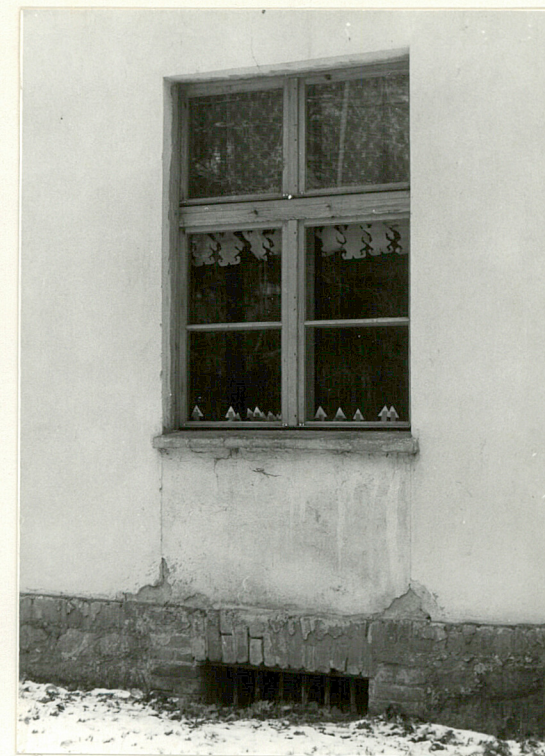
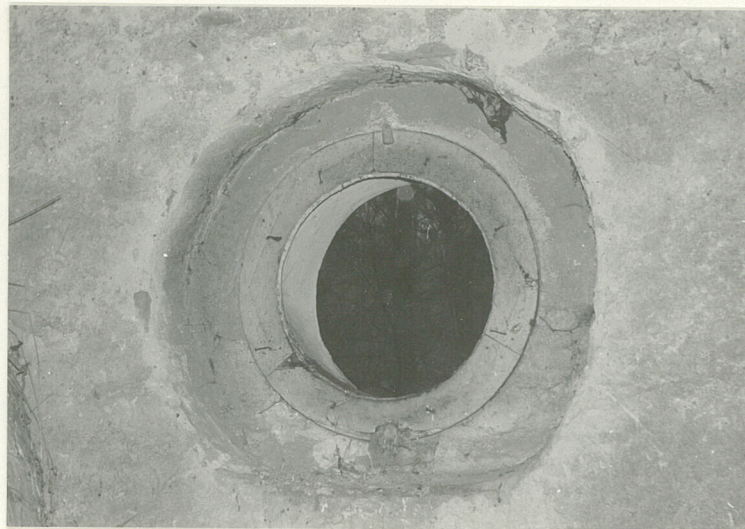
E. Wolniewicz-Kukuła, 1995r.

Wkładkę założył:
(imię, nazwisko, data)
Archiwum autora

Miejsce przechowywania negatywów:

Z-d Poligr. Jan Jasiński W-wa, ul. Wolna 13, tel. 12-43-83

Wzór ODZ 1978 r.



1. Miejscowość Parczew	2. Obiekt (nazwa jak w karcie) dwór ob. szkoła	3. Zawartość wkładki (nazwa obiektu lub materiału uzupełniającego) o.d.opisu, zdjęcia
----------------------------------	--	---

Otwory drzwiowe - wszystkie o wykroju stojących prostokątów, zamknięte płasko, o drewnianych ościeżnicach obwiedzionych profilowanymi opaskami. Wypełnione drzwiami drewnianymi o konstrukcji ramowo-płycinowej, jedno i dwuskrzydłowymi. Drzwi zewnętrzne - pierwotne drzwi główne, umieszczone w fasadzie budynku dwuskrzydłowe, z nadświetlem dzielonym szczeblinkami ułożonymi w formie stojących, przylegających do siebie rombów, wypełnionych szkłem białym. W każdym ze skrzydeł po dwie płyciny, w dolnej partii w kształcie kwadratu, w górnej w kształcie stojącego prostokąta. Drzwi zewnętrzne w skrzydle zachodnim wtórne, drewniane, jednoskrzydłowe, listwowe. Drzwi wewnętrzne wszystkie drewniane, jedno lub dwuskrzydłowe o analogicznie rozwiązanych skrzydłach. W części górnej i dolnej płycina w formie kwadratu, płycina środkowa w kształcie wydłużonego, stojącego prostokąta obwiedzione profilowanymi listwami, kryte listwą przymykową. Drzwi wewnętrzne do klatki schodowej - rodzaj przepierzenia - potrójne, usytuowane w jednej płaszczyźnie, każde dwuskrzydłowe, z prostokątnym, szklonym, dzielonym szczeblinkami na prostokątne i kwadratowe kwatery nadświetlem. Skrzydła o konstrukcji ramowo-płycinowej, szklone w 2/3 wysokości, od dołu opierzone dekoracją płycinową w formie prostokątów wydzielonych sfazowaną listwą. Szklane prześwity dzielone szczeblinkami na prostokątne i kwadratowe pola. Drzwi pomalowane na białło.

3. Rzut

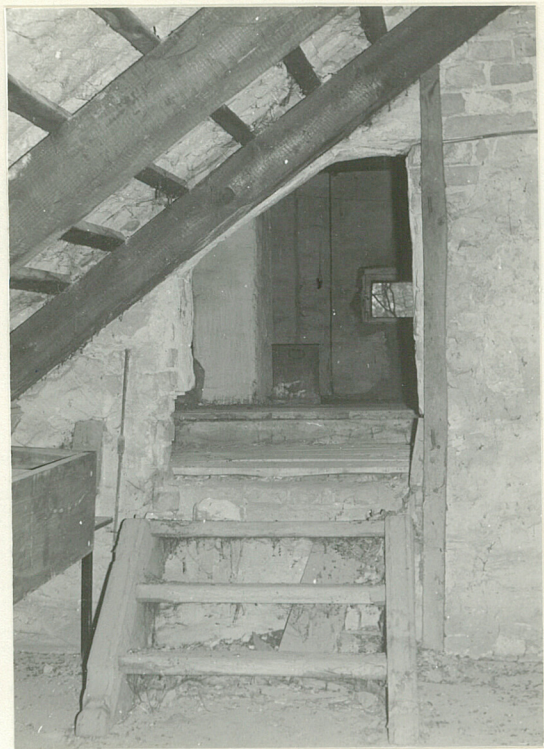
Budynek dworu założony na rzucie wydłużonego prostokąta o osi poprzecznej dłuższej usytuowanej wzdłuż linii wsch.-zach. i podłużnej wzdłuż linii pn.-pd.

Wkładkę założył: Przybyłowicz-Kukuła, 1995r.
(imię, nazwisko, data)

Miejsce przechowywania negatywów: Archiwum autora

Z-d Poligr. Jan Jasiński W-wa, ul. Wolna 13, tel. 12-43-83





1. Miejscowość	2. Obiekt (nazwa jak w karcie)	3. Zawartość wkładki (nazwa obiektu lub materiału uzupełniającego)
Parczew	dwór ob. szkoła	c.d.opisu, zdjęcia

Rozczłonkowany : od strony pd.prostokątnym ryzalitem środkowym i wysuniętymi do jego linii skrzydłami bocznymi, od strony pn.wysuniętym przed lico elewacji skrzyłem zach. Układ pomieszczeń dwutraktowy, klatka schodowa usytuowana na osi wejścia głównego, w części pn.

4. Bryła

Budynek o bryle rozczłonkowanej, szerokofrontowy, jednokondygnacyjny -w korpusie głównym, dwukondygnacyjny w partii ryzalitu środkowego elewacji południowej oraz skrzydła wschodniego. Budynek podpiwniczony, z użytkowym poddaszem, kryty dachami dwuspadowymi/korpus główny, skrzydło wsch. i ryzalit środkowy / oraz dachem płaskim /skrzydło zach./. Bryła wzbogacona występującym przed ryzalit tarasem, wspartym na czterech kolumnach, ograniczonym ażurową balustradą oraz płytkimi wykuszami podwieszonymi na wysokości pierwszej kondygnacji w pd. i wsch. ścianie skrzydła wsch.

5. Elewacje

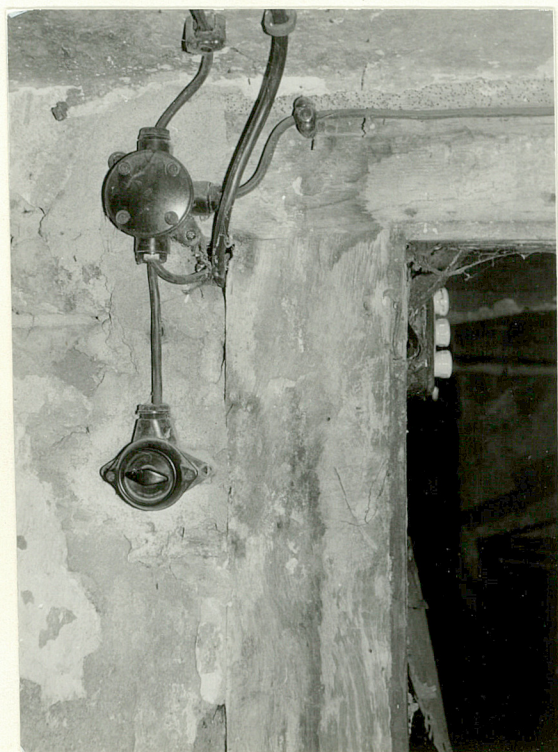
Elewacja południowa-fasada-w części parterowej jedenastoosiowa, zasadniczo jednokondygnacyjna za wyjątkiem trójosiowej części środkowej i dwuosiowej części bocznej od strony wsch., gdzie występują po dwie kondygnacje. Oś centralną fasady akcentuje założony na rzucie prostokąta, zwieńczony trójkątnym szczytem ryzalit środkowy mieszczący wejście główne do budynku, flankowane dwoma otworami okiennymi. Osie skrajne ryzalitu w drugiej kondygnacji wyznaczają prostokątne blendy wielkości otworów okiennych, na osi środkowej umieszczony otwór prowadzący na taras.



Wkładkę założył: E. Wolniewicz-Kukuła, 1995r.
(imię, nazwisko, data)

Archiwum autora
Miejsce przechowywania negatywów:

Z-d Poligr. Jan Jasiński W-wa, ul. Wolna 13, tel. 12-43-83



1. Miejscowość	2. Obiekt (nazwa jak w karcie)	3. Zawartość wkładki (nazwa obiektu lub materiału uzupełniającego)
PARCZEW	dwór ob. szkoła	c.d. opisu, zdjęcia

Wszystkie obramione profilowaną opaską. Czworokątny, zbliżony do kwadratu, ograniczony ażurową balustradą taras, przystaje do elewacji na wysokości gzymsu międzykondygnacyjnego, który u podstawy balustrady obiega taras dookoła. Taras podparty czterema żłobkowanymi kolumnami/dwie środkowe okrągłe, skrajne czworoboczne/ wspartymi na bazach. Wszystkie kolumny ustawione na murku ograniczającym podjazd do budynku. Odpowiednio do rozstawu podpór, ścianę ryzalitu w kondygnacji parteru zdobią żłobkowane pilastry. Wywższoną ponad ryzalit środkowy, dwukondygnacyjną część skrajną fasady od strony wschodniej tworzy dwuosiowa, południowa ściana skrzydła. Zwieńczona trójkątnym naczółkiem, którego profilowane krawędzie silnie występują przed licem muru. W dolnej kondygnacji czworokątny, kamienny wykusz z jednym, dużym oknem ujętym z obu stron parami pilastrów, powyżej zdobiony płycinami z wertykalnymi żłobkami. W drugiej kondygnacji dwa okna obramione sfazowanymi opaskami z odcinkami gzymsu powyżej. Pod silnie wysuniętym gzymsem koronującym, wydzielone od dołu profilowanym gzymsikiem, na przemian usytuowane kwadratowe otwory i prostokątne płyciny. Po obu stronach ryzalitu środkowego w kondygnacji parteru po trzy otwory okienne. Powyżej, wydzielony gzymsem ozdobny pas poddasza złożony z na przemian usytuowanych prostokątnych blend i kwadratowych otworów.

Elewacja północna - asymetryczna, w części zach. składa się analogicznie opracowanej jak w elewacji pd. dwukondygnacyjnej ściany skrzydła zwieńczonej trójkątnym szczytem/zamiast wykusza dwa otwory okienne/. Pozostała część elewacji parterowa, składa się z siedmiuosiowej części z rytmicznie rozmieszczonymi otworami okiennymi, zwieńczona fryzem z naprzemienne usytuowanych otworów i blend. W części zach. niższa dobudówka z jednym oknem.

Wkładkę założył:
E. Wolniewicz - Kukułka, data 1995r.

Miejsce przechowywania negatywów wum... autora.....

Z-d Poligr. Jan Jasiński W-wa, ul. Wolna 13, tel. 12-43-83





Parozew



1. Miejscowość	2. Obiekt (nazwa jak w karcie)	3. Zawartość wkładki (nazwa obiektu lub materiału uzupełniającego)
Parczew	dwór ob. szkoła	c.d.opisu, zdjęcia

Elewacja wschodnia - dwukondygnacyjna, w części parterowej dziewięcioosiowa, w drugiej trójosiowa. W centralnej partii przyziemia na osi usytuowany czworoboczny wykusz, którego skraje zdobią podwójne pilastry, pośrodku usytuowana blenda, ujęta z obu stron pojedynczymi pilastrami oraz takiej samej wielkości oknami. Ponad obwiedzionymi opaskami otworami okiennymi i blendą - odcinki gzymsów. U góry wykusz ozdobiony płycinami. Pozostałe osie dolnej kondygnacji wyznaczone systemem otworów okiennych, blend o tej samej wielkości i oddzielających je pilastrów. Powyżej fryz jak w pozostałych elewacjach.

6. Wnętrze

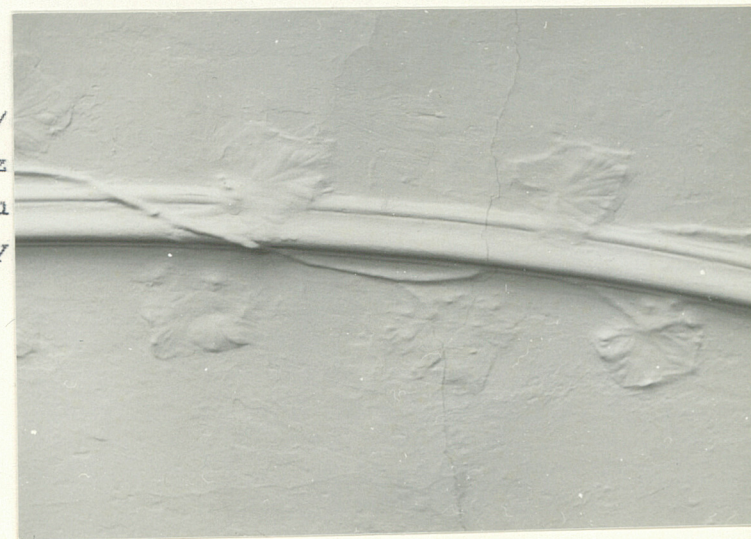
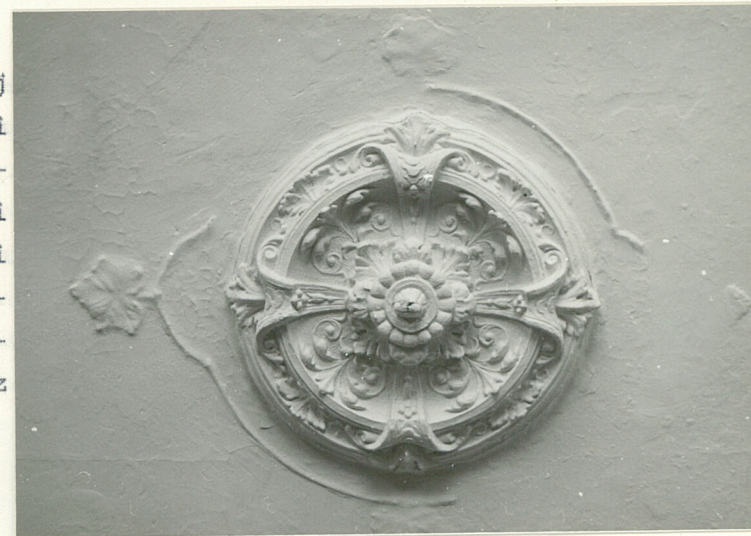
Zachowany pierwotny układ i wewnętrzny podział pomieszczeń. Nie zmieniona w formie sień, klatka schodowa oraz użytkowe poddasze.

7. Wyposażenie

Zachowany komplet stolarki okiennej i drzwiowej/ zewnętrznej i wewnętrznej/ oraz oryginalne klamki i szyldziki. W dawnym salonie zachowany parkiet oraz stiukowy sufit z faseta i usytuowaną pośrodku rozetą zdobioną liśćmi akantu i oplecioną wicią roślinną z pojedynczymi liśćmi. Podobna oplata profilowany wałek wyznaczający na suficie kształt elipsy.

8. Instalacje

Elektryczna, wod.-kan., telefoniczna i c.o.



E. Wolniewicz-Kukuła, 1995r.

Wkładkę założył:

(imię, nazwisko, data)
Archiwum autora

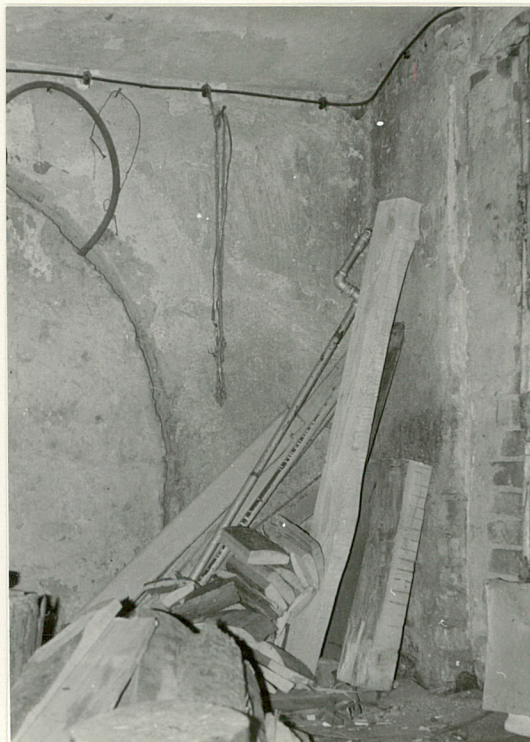
Miejsce przechowywania negatywów:



1. Miejscowość	2. Obiekt (nazwa jak w karcie)	3. Zawartość wkładki (nazwa obiektu lub materiału uzupełniającego)
Parczew	dwór ob. szkoła	spis fotografii, zdjęcia

9. Spis fotografii

1. Widok ogólny dworu od strony pd. zach.
2. Widok ogólny dworu od strony pn. wsch.
3. Brama wjazdowa
4. Fragment elewacji pd.
5. Fragment elewacji wsch.
6. Konstrukcji więźby dachowej
7. Schody wewnętrzne
8. Schody piwniczne
9. Okulus w szczycie wsch.
10. Okno w elewacji pn.
11. Fragment balustrady
12. Piwnice-fragment sklepienia
14. Drzwi zewnętrzne w elewacji frontowej
15. Fragment poddasza korpusu głównego
16. Okno w elewacji frontowej
17. Okno w elewacji pn.
18. Drzwi wewnętrzne
19. Drzwi wewnętrzne-przepierzenie
20. Fragment elewacji wsch.
21. Konstrukcja więźby dachowej -ryzalit środ.
- 22-23. Pomieszczenia piwniczne
24. Więźba dachowa nad korpusem głównym



E. Wolniewicz-Kukuła, 1995r.

Wkładkę założył:
(imię, nazwisko, data)

Archiwum autora

Miejsce przechowywania negatywów:

Z-d Poligr. Jan Jasiński W-wa, ul. Wolna 13, tel. 12-43-83

Wzór ODZ 1978 r.

- 24.Szczyt w elewacji pd.
- 25.Taras - fasada
- 26.Cokół - okno piwniczne
- 27-29.Fragmenty sklepień piwnicznych
- 30-31.Fragment dekoracji sufitu w d.salonie
- 32.Ozdobna klamka
- 33.Faseta sufitu w d.salonie
- 34.Fragment murów piwnicznych
- 35.Okno i blenda w kondygnacji poddasza
- 36.Nisza piwniczna
- 37.Fragment belkowania
- 38.Fragment pomieszczenia piwnicznego
- 49.Fragment stropu drewnianego z podsufitką