

1 Obiekt

KOŚCIOŁ FILIALNY P.W. ŚW. JANA CHRZCICIELA

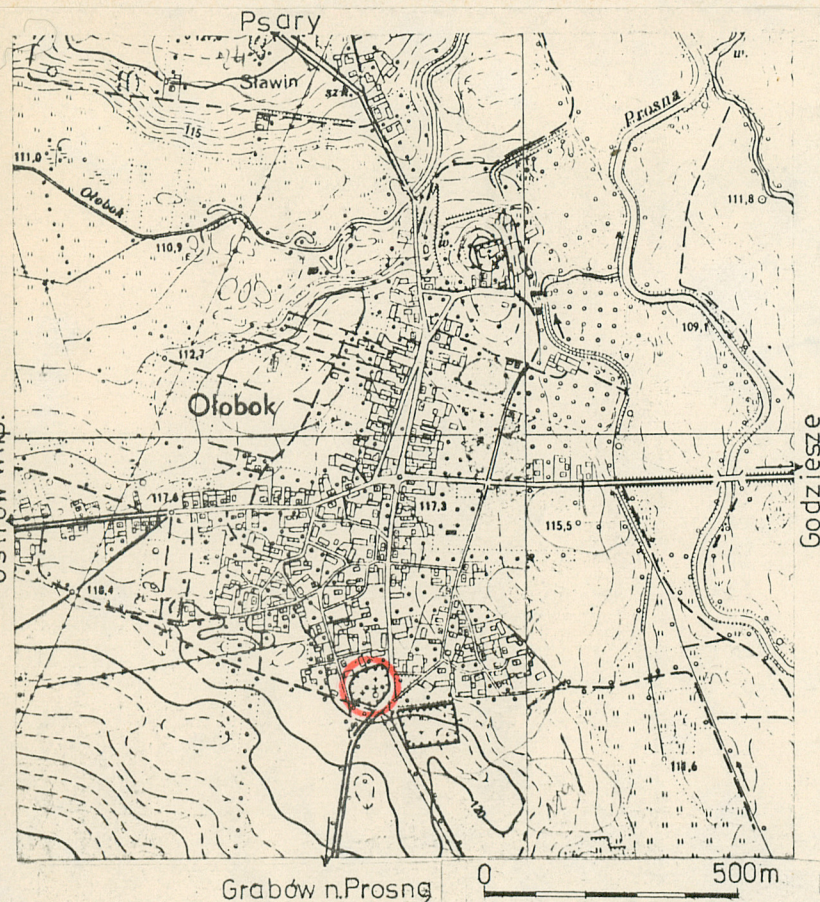
2 Czas powstania

1 ćw. XVI w.

3 Miejscowość

O Ł O B O K

11 Zdjęcia rzut, przekrój, sytuacja, orientacja



elewacja pd.



elewacja zach.

4. Adres

nr hipoteczny

5. Przynależność administracyjna

województwo kaliskie

gmina Sieroszewice

6. Poprzednie nazwy miejscowości

7. Przynależność administracyjna
przed 1 VI 1975

województwo poznańskie

powiat Ostrów Wielkopolski

8. Właściciel i jego adres

Parafia rzym.-kat.
Ołobok

9. Użytkownik i jego adres

j.w.

10 Rejestr zabytków

Nr 438

data 24.03.1982

Kościół wzniesiony w 1 ćw. XVI w. z fundacji cysterek ołobockich jako parafialny; wzmiankowany w 1521 r. W 1532 r. traci prawa parafii i zostaje przyłączony do parafii w Rososzycy. Ok. 1600 r. wymieniono wyposażenie kościoła, powstał ołtarz główny z obrazem św. Jana Chrzciciela. Funkcję pomocniczą pełnił do 1844 r., kiedy przywrócono mu status parafii i ponownie odebrano w 1806 r. wraz z likwidacją konwentu cysterek. Z rokiem 1744 wiąże się remont kościoła - bliżej nieokreślony, przeprowadzony przez cysterki. Przed 1752 r. wymieniono gont na dachu, być może w tym czasie powstała również wieżyczka na sygnaturkę. Kruchtę pd. dobudowano przed 1835 r., a po 1868 r. przeprowadzono remont i wzmocniono konstrukcję. Ostatniego remontu dokonano przed 1978 r.

Kościół położony w pd. części wsi, na jej skraju, teren cmentarza przykościelnego otoczony murem. Od pd. skrzyżowanie asfaltowych dróg prowadzących do Grabowa, nowego cmentarza grzebalnego, usytuowanego od strony pd.-wsch. oraz wewnętrznych dróg wiejskich. Po pd. stronie rozwidlenia dróg kapliczka. Od wsch. i pn. zabudowania wsi; od pd.-zach. pole uprawne i droga prowadząca do wsi. Teren cmentarza przykościelnego położony na niewysokim wzniesieniu z łagodnym spadkiem w kierunku pn.-zach. i ostrzejszym w kierunku pn.; od wsch. i od pd. niewielka skarpa przy murze. Mur ceglany, pełny, nierównej wysokości, od pn.-wsch. wyższy w skutek nierówności terenu; od wsch. i pd. na kamiennej podmurówce z ceglanymi słupami, od zewnątrz tynkowany. W narożniku pn.-wsch. dwie arkadowe bramy /jedna większa/, murowane z cegły, tynkowane, z kutymi furtkami; przy nich studnia z kręgów betonowych; od zach., na osi kościoła, dwuskrzydłowa, kuta furtka. Przy murze na terenie cmentarza rosną dość regularnie drzewa, od wsch. i zach. akacje, od pd. kasztanowiec, przy bramie pn. topole, na cmentarzu kilka brzoź, jarzębin i tuje. Groby usytuowane wokół kościoła, wzdłuż dróżki prowadzącej do bramy pn. oraz kilka w pn.-wsch. narożniku; najstarsze pochodzą z l. 20 XX w., jeden grobowiec murowany, ks. Teodora Wende, proboszcza parafii w latach 1912-1928, oddalony ok. 8 m od pn.-zach. narożnika kościoła. Wokół kościoła trawnik i obiegająca go dróżka łącząca się z dróżkami prowadzącymi do wyjść. Przy pn.-zach. narożniku kościoła usytuowany wysoki, drewniany krzyż.

Kościół orientowany, drewniany, konstrukcji zrębowej /wym. belek 35-38 x 20 cm/, wzmocniony w nawie /od wewnątrz/ obustronnie lisicami, węgly łączone na nakładkę z krytymi czopami; od zewnątrz oszalowany pionowo deskami, szczyt zach. szalowany deskami w dekorację rombowa, szczyt kruchtę - w jodełkę; wewnątrz malowany farbą olejną i klejową. Podwalina od pd. i wsch. na kamieniach polnych, od pn. na wysokiej podmurówce, w nawie kamiennej, w prezbiterium ceglanej. Od zach. ściana nawy do wysokości ok. 2 m murowana z cegły, tynkowana, od góry osłonięta rzędem dachówek, na narożach wzmocniona czworobocznymi szkarpmi przekątniowymi, zwężającymi się ku górze. Ściana pn. w nawie od wewnątrz obmurowana do wysokości ok. 60 cm. Strop nad nawą i prezbiterium drewniany, belkowy, podbity od dołu deskami. Belki stropowe usztywnione zaczepami. Wokół prezbiterium końce belek stropowych wysunięte na zewnątrz lica ścian ok. 1,5 m, tworzą szeroki okap wsparty na mieczach osadzonych w zaczepach. Zaczepy i miecze dekorowane nacięciami i elementami półwałka. Nad kruchtą pd. strop belkowy z podsufitką/?. Wieżba dachowa konstrukcji storczykowej, z czołowym pełnym kozłem, z dwiema jętkami w kozle; usztywniona wzdłużnie krzyżami św. Andrzeja. Złącza na nakładkę lub jaskółczy ogon z kołkami. Wieżba znakowana ciesielskimi znakami montażowymi. Nad nawą drewniana, wolnostojąca konstrukcja wieżyczki na sygnaturkę. Wymiary belek: stropowe 24 x 24 cm, płatew stopowa 25 x 22 cm, belka storczyka 20 x 24 cm, krokiew 20 x 20 cm. Dachy nad nawą, prezbiterium i kruchtą pd. kryte pojedynczym gontem, hełm wieżyczki na sygnaturkę obity blachą. Schody na chór muzyczny drewniane, drabiniaste, obudowane. W nawie i prezbiterium podłoga deskowa, prezbiterium oddzielone od nawy szeroką belką i żeliwną balustradą z wejściem pośrodku; w kruchcie pd. i przed wejściem do kruchtę od strony nawy posadzka cementowa; na chórze podłoga deskowa. Drzwi wejściowe od zach. drewniane, dwuskrzydłowe, ramowo-płycinowe, w płycinach

14. Kubatura kościoła bez poddasza 517 m ³ kruchta 12,5 m ³	15. Powierzchnia użytkowa nawa i prezbiterium 84,2 m ² kruchta 4,0 m ²	16. Przeznaczenie pierwotne sakralne	17. Użytkowanie obecne sakralne
13. Prace budowlane i konserwatorskie, ich przebieg i dokumentacja		19. stan zachowania (fundamenty, ściany zewnętrzne, ściany wewnętrzne, sklepienia, stropy, konstrukcje dachowe, pokrycie dachu, wyposażenie i instalacje) Stan zachowania poszczególnych części kościoła jak i całości dobry.	
		20. Najpilniejsze postulaty konserwatorskie	

21. Akta archiwalne (rodzaj akt, numer i miejsce przechowywania)

24. Uwagi różne

22 Bibliografia

1. J. Kohte, Verzeichnis der Kunstdenkmäler der Provinz Posen, Berlin 1895, t.III, s. 329.
2. Katalog Zabytków Sztuki w Polsce, Warszawa 1958, t.V, z. 16, s. 16.
3. Inwentarz drewnianej architektury sakralnej w Polsce, z. 4a, Kościoły w Wielkopolsce XVI w, Ossolineum 1985 s. 71-81.

23 Źródła ikonograficzne i fotografia (rodzaj, miejsce przechowywania, sygnatury)

25. Opracował

tekst mgr Magdalena Róziewicz, maj 1986 r.

imię, nazwisko, data, podpis

plany, rysunki inż. W. Jankowski z wykorzystaniem pomiaru M. Pawła-
imię, nazwisko, data, podpis

zdjęcia fotogr. inż. Wojciech Jankowski, maj 1986 r.

imię, nazwisko, data, podpis

miejsce przechowywania negatywów BBiDZ Kalisz

Karta po wypełnieniu podlega ochronie na podstawie przepisów prawa autorskiego

26. Adnotacje o inspekcjach, informacje o zmianach (daty, imiona i nazwiska wypełniających)

27 Załączniki

Wkładki do karty ewidencyjnej nr 1-2

1. Miejscowość

O Ł O B O K

2. Obiekt (nazwa jak w karcie)

KOŚCIÓŁ FILIALNY P.W.
SW. JANA CHRZCICIELA

3. Zawartość wkładki (nazwa obiektu lub materiału uzupełniającego)

c.d. opisu, rzut przyziemia, zdjęcia dodatkowe

nabite poziomo deski, na zawiasach pasowych. Drzwi do kruchty pd. w szerokich odrzwiach, drewniane, jednoskrzydłowe, spągowe, na zawiasach pasowych. Drzwi wewnętrzne z kruchty pd. do nawy z portalem łączonym na nakładkę skośną po przekątnej od wewnątrz i prostopadle od zewnątrz; drzwi drewniane, jednoskrzydłowe, spągowe, na zawiasach pasowych, przez całą szerokość drzwi, dekoracyjne okucia, rozdzielające się na końcach. Drzwi wewnętrzne od zach. drewniane, jednoskrzydłowe, spągowe, na zawiasach pasowych. Okna stałe, krosnowe, w ścianie pd. nawy i prezbiterium oraz koliste okno we wsch. ścianie prezbiterium w obramieniach łączonych na nakładkę skośną po przekątnej od wewnątrz i prostopadle od zewnątrz; sześciokwaterowe, podzielone dodatkowo na mniejsze pola szczeblinami. Okna w ścianie zach. i pd.-zach. narożniku krosnowe, czterokwaterowe.

Kościół jednonawowy z prostokątną nawą i nieco węższym, prostokątnym prezbiterium zamkniętym trójbocznie; od pd. w połowie długości nawy dobudowana kwadratowa kruchta.

Bryła zwarta, nawa i prezbiterium nakryte wspólnym, o jednej kalenicy, dachem dwuspadowym, przy prezbiterium zaokrąglonym; kruchta od pd. nakryta dachem dwuspadowym; sygnaturka baniastym z kulą i krzyżem.

Elewacje kościoła szalowane, rozczłonkowane nieregularnie prostokątnymi otworami okiennymi, w ścianie wsch. prezbiterium koliste okienko, w zach. zbliżone do kwadratu. Otwory drzwiowe prostokątne. Nad prezbiterium belki stropowe wysunięte bardziej niż nad nawą, dekorowane geometrycznymi nacięciami i uskokami; nakryte okapem.

Wnętrze jednoprzestrzenne; belka tęczowa między prezbiterium a nawą z grupą Ukrzyżowania; od zach. drewniany chór muzyczny wsparty na dwóch drewnianych słupach.

Wyposażenie: ołtarz główny 1600 r., ołtarze boczne - późnorenesansowy 1 poł. XVII, i barokowy, dwie ambony, dwa dzwony 1746 i 1799 r.

Instalacja elektryczna.

elewacja wsch.

Wkładkę założył: Magdalena Rózewicz, 05.1986 r.

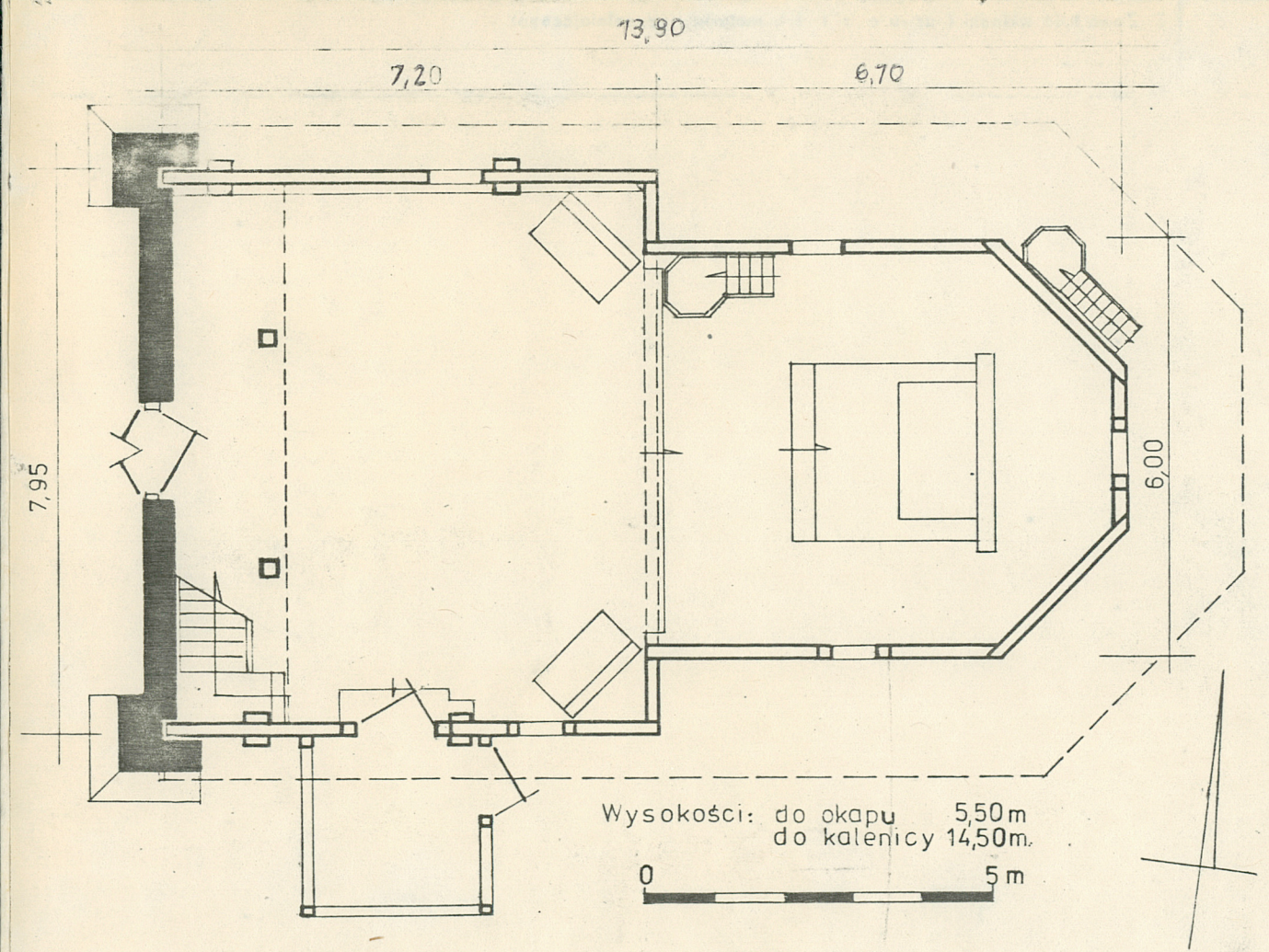
(imię, nazwisko, data)

Miejsce przechowywania negatywów: BBiDZ Kalisz



narożnik pd.-zach.

Wzór ODZ 1978 r.



(fotia)



kapliczka przy skrzyżowaniu dróg



brama zach.

Miejsce przeszło w ręce państwa polskiego w 1918 r.

1. Miejscowość

O Ł O B O K

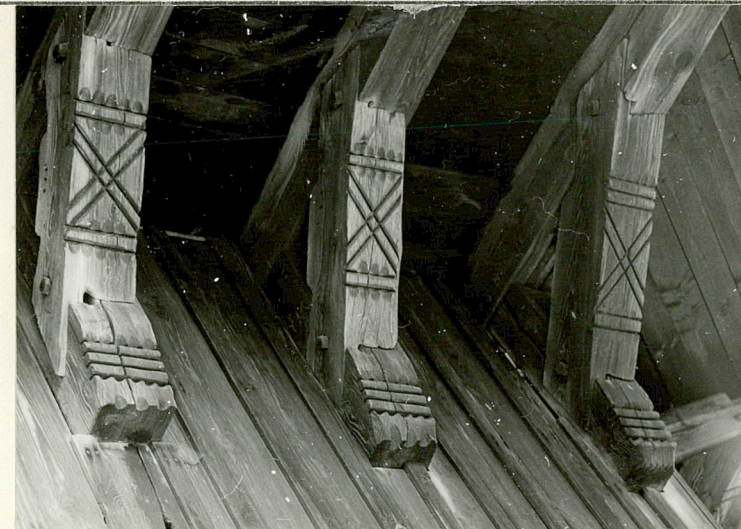
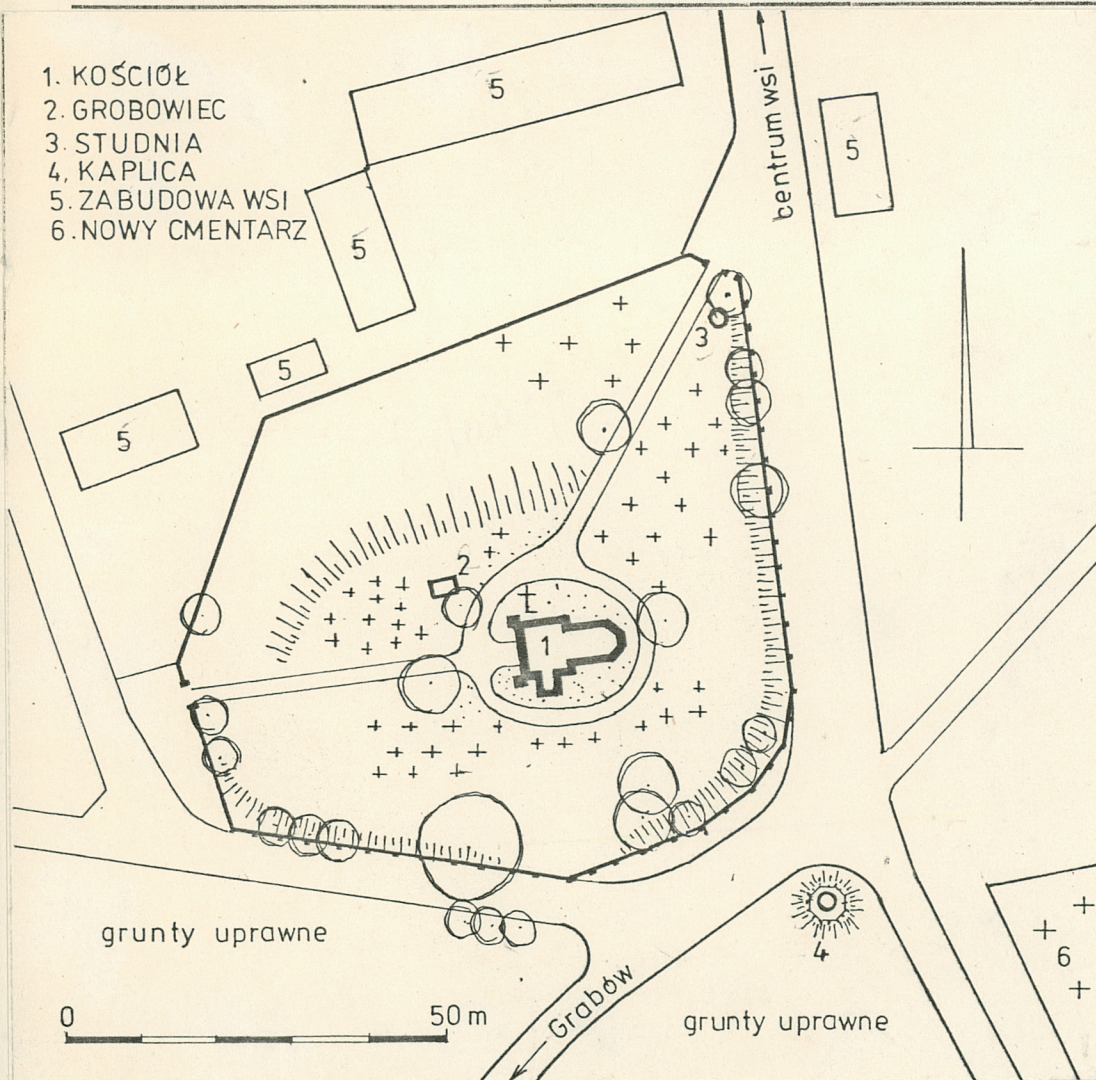
2. Obiekt (nazwa jak w karcie)

KOŚCIÓŁ FILIALNY P.W.
SW. JANA CHRZCICIELA

3. Zawartość wkładki (nazwa obiektu lub materiału uzupełniającego)

plan sytuacyjny, zdjęcia dodatkowe

1. KOŚCIÓŁ
2. GROBOWIEC
3. STUDNIA
4. KAPLICA
5. ZABUDOWA WSI
6. NOWY CMENTARZ



końce belek przy prezbiterium

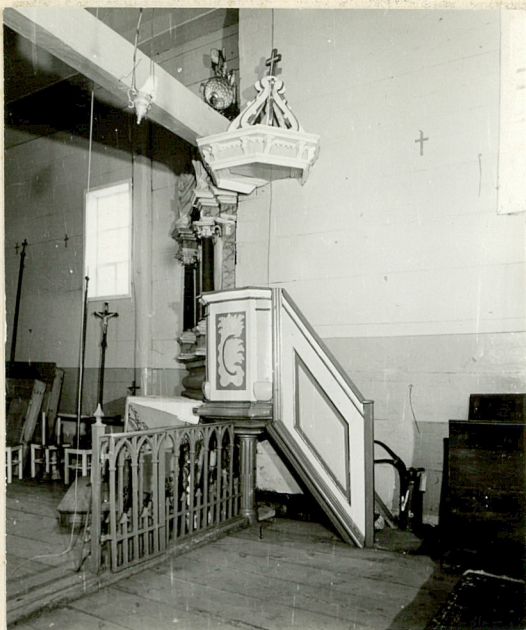


okno w nawie

Wkładkę założył: Magdalena Różewicz, 05.1986 r.
(imię, nazwisko, data)

Miejsce przechowywania negatywów: BBiDZ Kalisz

Wzór ODZ 1978 r.



ambona



ambona przy elewacji wsch.

