

1. Obiekt

SZKOŁA, OB. DOM MIESZKALNY, TZW. "BIAŁY DOMEK" (27)
w Państwowym Stadzie Ogierów

2. Czas powstania

3. ów. XIX w.

3. Miejscowość

S I E R A K Ó W

11. Zdjęcia, rzut, przekrój, sytuacja, orientacja



4. Adres

ul. Zamkowa 40

64-410 Sieraków

nr hipoteczny

5. Przynależność administracyjna

województwo poznańskie

gmina Sieraków

5. Poprzednie nazwy miejscowości

1388: Syracovo

niem.: Zirke

7. Przynależność administracyjna
1 VI 1975

województwo poznańskie

powiat Międzychód

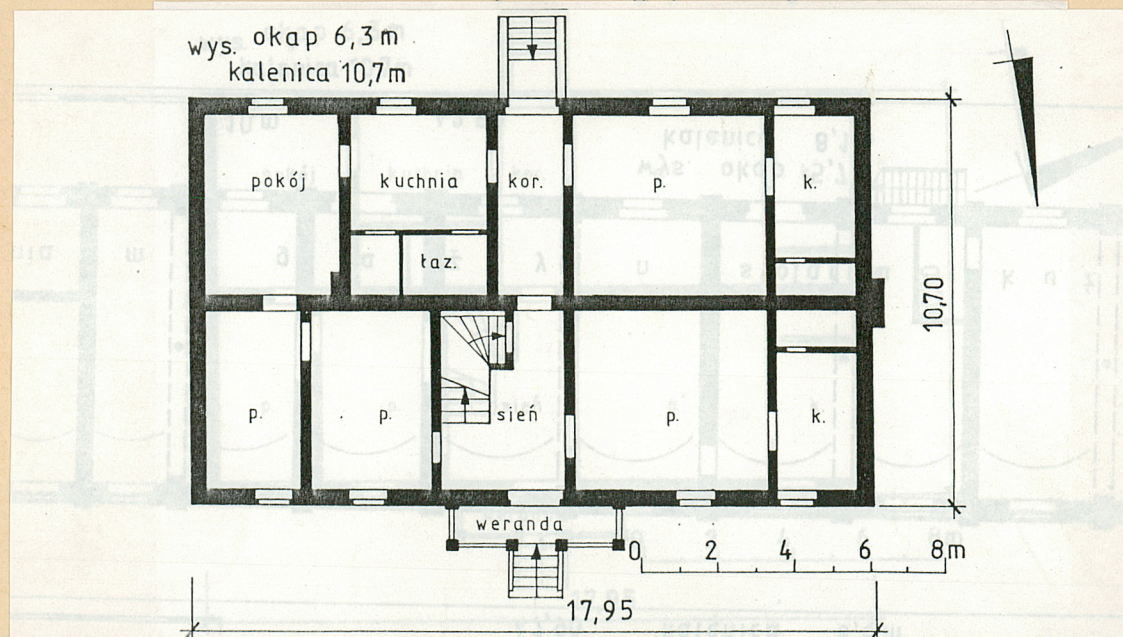
8. Właściciel i jego adres
Państwowe Stado Ogierów
ul. Zamkowa
64-410 Sieraków

9. Użytkownik i jego adres
Państwowe Stado Ogierów
ul. Zamkowa
64-410 Sieraków

10. Rejestr zabytków:

Nr 2179/A data 16.X.1989

fot. 1 - widok od pn.-zach. przekrój poziomy plan orientacyjny 1:100 000



12. Autorzy, historia obiektu, określenie stylu

Budynek został zbudowany w 3 ćwierci XIX wieku, najprawdopodobniej w latach 1829-30, krótko po powołaniu do życia stada ogierów w Sierakowie (Posensches Land - Gestüt); pierwotnie pełnił funkcję szkoły, zapewne związanej z działalnością stada (wg Nowickiej - Posłusznej).

W końcu XIX w., po niewielkiej przebudowie wnętrza budynek szkoły został przekształcony w mieszkania; m.inn. dla weterynarza stadniny. Później - w początku i latach 60-tych XX w. w niewielkim stopniu przebudowany.

13. Opis (sytuacja, materiał i konstrukcja, rzut, bryła, elewacje, wnętrza wyposażenie, instalacje)

Budynek sytuowany około 250 m na pd. - pd.-zach. od "pałacu", przy "małym" dziedzińcu, przy jego pd. pierzei. Zwrócony frontem na pd. Przed głównym wejściem, na skraju dziedzińca rosną dwie okazałe lipy drobnolistne, o obwodach w pierśnicy 315 i 365 cm, i wysokości około 18 m; między wejściem do budynku, a lipami znajduje się żeliwna studnia.

Fundamenty i część cokołowa ścian murowane z łamanego kamienia polnego na zaprawie wapiennej.

Ściany murowane z cegły ceramicznej pełnej na zaprawie wapiennej, z zewnątrz i wewnątrz otynkowane.

Stropy (ponad piwnicą, parterem i piętrem) drewniane, belkowe, z podsufitką.

Wieżba dachowa drewniana, krokwiowo - jatkowa z dwoma ściankami stolcowymi. Ponad werandą wieżba drewniana, krokwiowa.

Pokrycie dachów (korpus i weranda): dachówka ceramiczna, karpiówka, podwójnie w koronkę.

Posadzki: w piwnicy cementowe; na werandzie ceglane, z cegieł ceramicznych na płask; na parterze, piętrze, poddaszu podłogi drewniane, deskowe, częściowo z nowszymi wykładzinami.

Schody zewnętrzne ceglane, jednobiegowe; wewnętrzne do piwnic ceglane; na piętro i poddasze drewniane, policzkowe, dwubiegowe, o biegach prostopadłych.

Otwory okienne i drzwiowe prostokątne, z ceglanymi, pseudolukowymi nadprożami (jedynie dwa okienka poddasza w szczycie wsch. sklepienie ceglanymi, półkolistymi nadprożami). Okna drewniane, skrzynkowe, podwójnie szklone, dwuskrzydłowe, czterokwaterowe. Drzwi zewnętrzne drewniane, dwuskrzydłowe, klepkowe, pełne, z prostokątnym naświetlem; drzwi wewnętrzne drewniane, jednoskrzydłowe, cztero - i sześćio - płycinowe, pełne; część drzwi wewnętrznych zmieniona.

Budynek wzniesiony na rzucie prostokąta, w układzie konstrukcyjnym podłużnym, dwutraktowym o traktach równej szerokości.

Bryła: budynek wolnostojący, częściowo podpiwniczony, piętrowy z wysokim poddaszem, nakryty wysokim dachem dwuspadowym; z niewielką werandą nakrytą dachem pulpitem - przed głównym wejściem w elewacji pn.

14. Kubatura	15. Powierzchnia użytkowa	16. Przeznaczenie pierwotne	17. Użytkowanie obecne
1830 m ³ (w tym poddasze 420 m ³)	piwnice 60 m ² parter 150 m ² piętro 150 m ² poddasze 80 m ² łącznie 440 m ²	szkoła	dom mieszkalny
18. Prace budowlane i konserwatorskie, ich przebieg i dokumentacja		19. Stan zachowania (fundamenty, ściany zewnętrzne, ściany wewnętrzne, sklepienia, stropy konstrukcje dachowe, pokrycie dachu, wyposażenie i instalacje)	
<ul style="list-style-type: none">- przełożono pokrycie dachu;- założono nową instalację wodno - kanalizacyjną;- założono instalację odgromową;- prowadzono bieżące naprawy i remonty;		<ul style="list-style-type: none">- ogólny stan zachowania: dobry;- drewno więźby dachowej toczone przez owady - techniczne szkodniki drewna;- lokalne nieszczelności pokrycia dachu przy kalenicy;	
		20. Najpilniejsze postulaty konserwatorskie	
		<ul style="list-style-type: none">- zabezpieczenie drewna więźby dachowej przed owadami - szkodnikami;- uszczelnienie pokrycia przy kalenicy;	

21. Akta archiwalne (rodzaj akt, numer i miejsce przechowywania)

Słownik historyczno - geograficzny województwa
poznańskiego w średniowieczu - kartoteka.

Księga środków trwałych Państwowego Stada Ogierów
w Sierakowie.

22. Bibliografia

Handbuch des Grundbesitzes im Deutschen Reiche,
VII. Band, Provinz Posen, Berlin 1905.

Handbuch Berlin 1913.

Księga adresowa gospodarstw rolnych województwa
poznańskiego, Poznań 1926.

Katalog Zabytków Sztuki w Polsce, tom V, zeszyt 13,
Warszawa 1968.

Nowicka - Posłuszna A.: Sieraków, Państwowe Stado
Ogierów 1829 - 1979; Poznań 1979.

23. Źródła ikonograficzne i fotografia (rodzaj, miejsca przechowywania, sygnatury)

24. Uwagi różne

25. Opracował

tekst Andrzej Łęcki, IX 1990

imię, nazwisko, data, podpis

plany, rysunki Andrzej Łęcki, IX 1990

imię, nazwisko, data, podpis

zdjęcia fotogr. Andrzej Łęcki, IX 1990

imię, nazwisko, data, podpis

miejsce przechowania negatywów MNR i PRS Szreniawa

Karta po wypełnieniu podlega ochronie na podstawie przepisów prawa autorskiego

26. Adnotacje o inspekcjach, informacje o zmianach (daty, imiona i nazwiska wypełniających)

27. Załączniki

2 załączniki

1. Miejscowość S I E R A K Ó W	2. Obiekt (nazwa jak w karcie) SZKOŁA OB. DOM MIESZK. TZW. "BIAŁY DOMEK"	3. Zawartość wkładki (nazwa obiektu lub materiału uzupełniającego) opis - dokończenie , plan sytuacyjny, fotografie
-----------------------------------	--	--

dokończenie rubryki 13

Elewacje otynkowane, symetryczne, parami analogiczne, rozcłonkowane wydatnym gzymsem międzykondygnacyjnym. Elewacje podłużne (pd. i pn. - frontowa) pięcioosiowe z wejściami na osiach; wejście pn. osłonięte werandą wspartą na czterech drewnianych słupach. Elewacje szczytowe: pn. pozbawiona otworów, z masywnym trzonem kominowym wysuniętym przed lico, pośrodku; pd. z dwoma małymi okienkami poddasza.

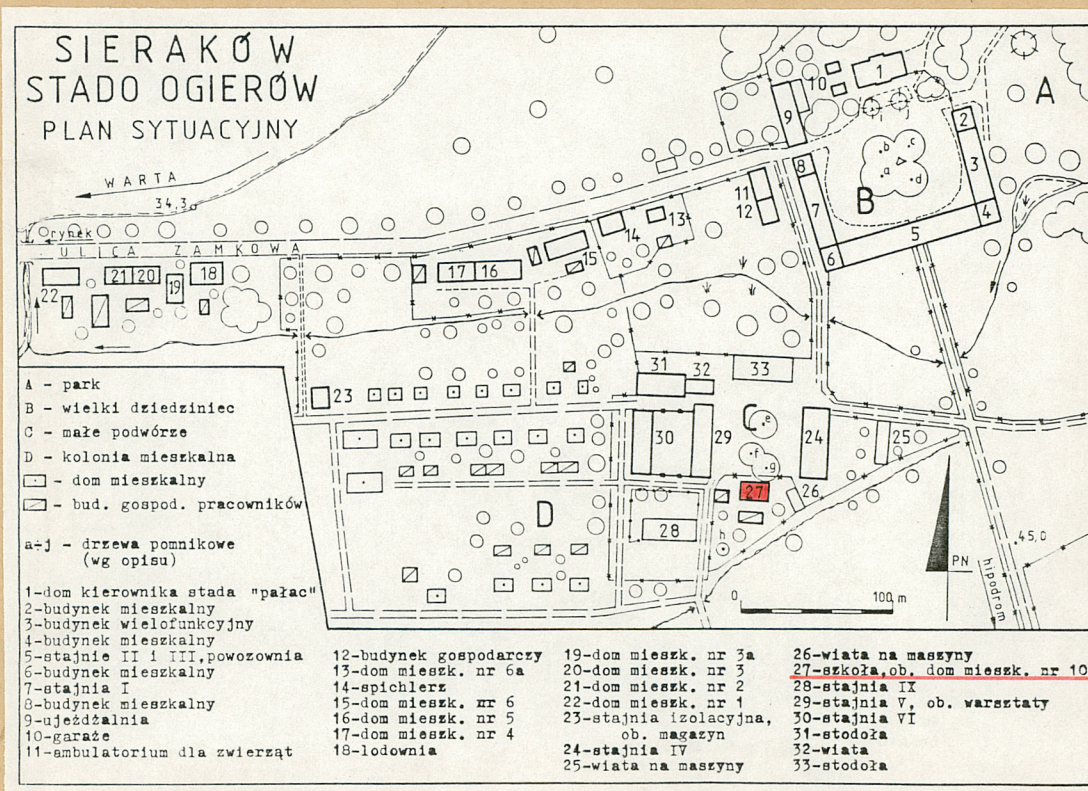
Wewnątrz (na parterze i na piętrze) po trzy mieszkania.

Wypożyczenia zabytkowego brak.

Instalacje: elektryczna, wodno - kanalizacyjna, odgromowa.

SPIS FOTOGRAFII :

- fot. 1 - widok od pn.-zach.
fot. 2 - elewacja pd.
fot. 3 - elewacja wsch.
fot. 4 - elewacja zach.
fot. 5 - drzwi wejściowe /od pn./
fot. 6 - drzwi wewnętrzne
fot. 7 - schody
fot. 8 - pompa przed elewacja pn.



Wkładkę założył: A. Łęcki
(imię, nazwisko, data)

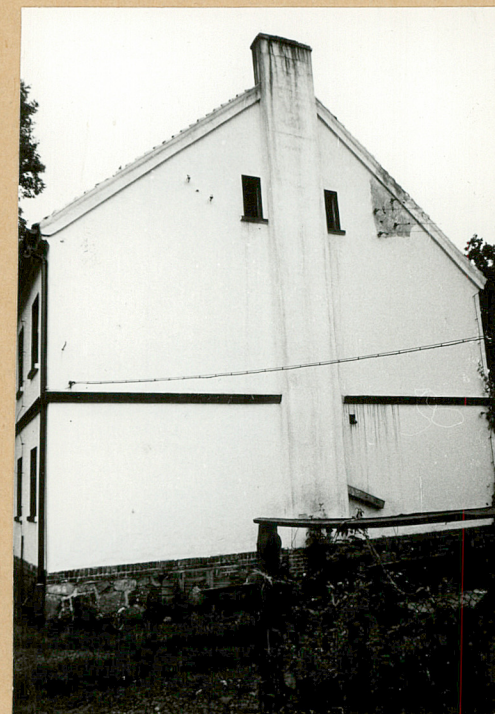
Miejsce przechowywania negatywów: MNRiPRS Sereniawa



2



3



4

1. Miejscowość

S I E R A K Ó W

2. Obiekt (nazwa jak w karcie)

SZKOŁA, OB. DOM MIESZK-
TZW. "BIAŁY DOMEK"

3. Zawartość wkładki (nazwa obiektu lub materiału uzupełniającego)

fotografie



5



6

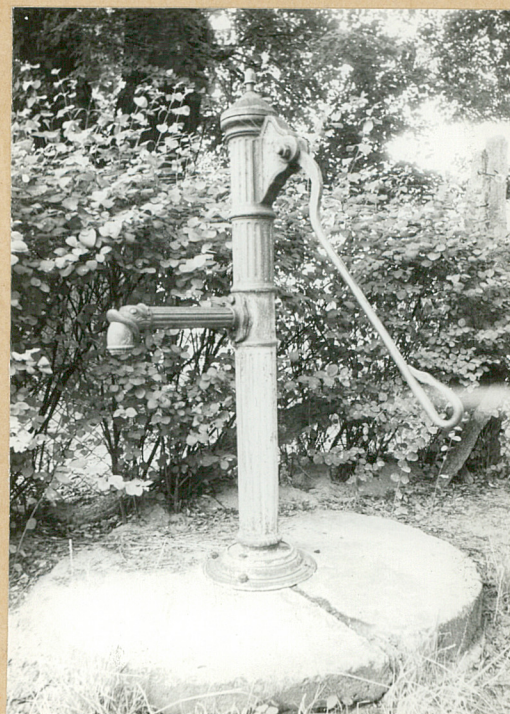
Wkładkę założył: A. Łęcki
(imię, nazwisko, data)

Wzór ODZ 1978 r.

Miejsce przechowywania negatywów: MNR i PRS Serebiawa



7



8