

1. Obiekt

1464/3 UJEŹDŹALNIA (?) w Państwowym Stadzie Ogierów

2. Czas powstania

1829 r.

3. Miejscowość

S I E R A K Ó W

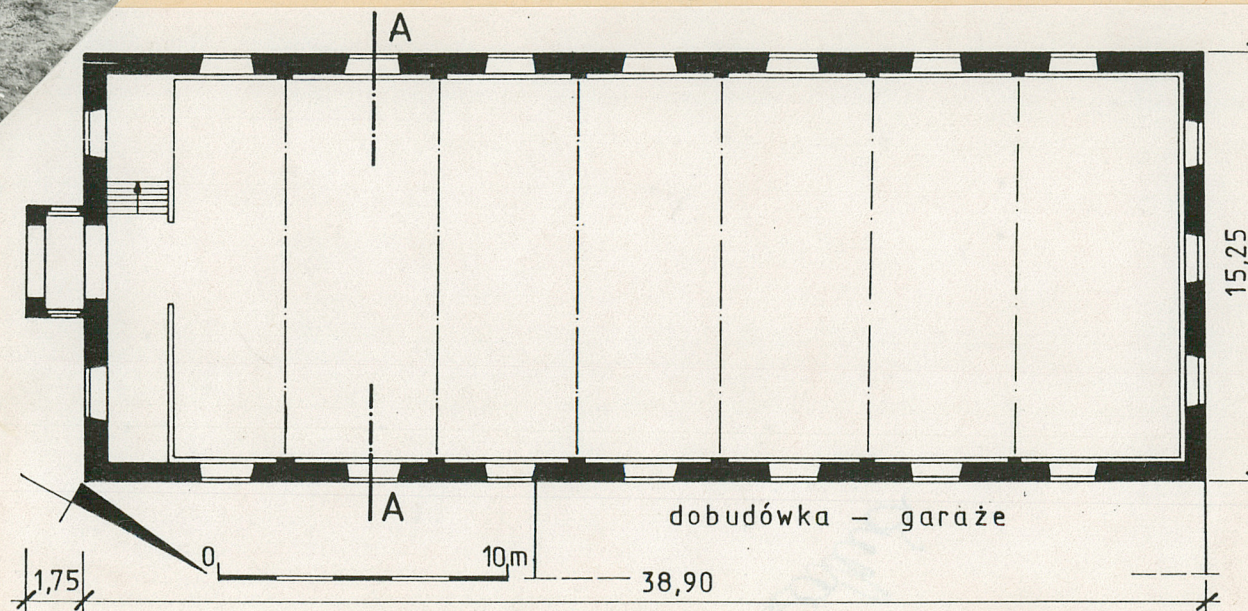


ja



plan orientacyjny 1:100 000

przekrój poziomy



fol. 1 - elewacja
frontowa /pd.

4. Adres

ul. Zamkowa

64-410 Sieraków

nr hipoteczny

5. Przynależność administracyjna

województwo poznańskie

gmina Sieraków

6. Poprzednie nazwy miejscowości

1388: Syracovo

niem.: Zirke

7. Przynależność administracyjna

1 VI 1975

województwo poznańskie

powiat Międzychód

8. Właściciel i jego adres

Państwowe Stado Ogierów

ul. Zamkowa

64-410 Sieraków

9. Użytkownik i jego adres

Państwowe Stado Ogierów

ul. Zamkowa

64-410 Sieraków

10. Rejestr zabytków:

Nr 301/A

data 17.X.1968

Budynek ujeżdżalni wzniesiony został w 1829 roku, dla potrzeb nowopowstałego stada ogierów. Zbudowany został z użyciem form późno-klasycystycznych.

Do lat 60-tych XX wieku (kiedy to od pn. - wsch. dobudowano garaże) dotrwał w niezmienionej formie. Mimo dobudowania obszernych garaży budynek zachował pierwotny charakter i pierwotne rozwiązania konstrukcyjne (bardzo ciekawa więźba dachowa).

Ujeżdżalnia sytuowana jest przy głównym wjeździe na wielki dziedziniec, około 50 m na zach. od "pałacu"; jej bryła stanowi przedłużenie zabudowy zach. pierzei dziedzińca ku pn.

Fundamenty i cokołowa część ścian murowane z łamanego kamienia polnego i cegły ceramicznej pełnej na zaprawie wapiennej; cokół z zewnątrz otynkowany.

Ściany murowane z cegły ceramicznej pełnej na zaprawie wapiennej, obustronnie otynkowane (tynki wapienne).

Stropów brak.

Więźba dachowa drewniana, o ciekawym układzie, dźwigająca dach ponad jedno-przestrzenną ujeżdżalnią, oparta na ścianach podłużnych, bez podpór pośrednich; płatwiowo - kleszczowa z drewnianym, masywnym ściąganiem wspartym zastrzałami; dźwigającym dwie ścianki stolcowe.

Pokrycie dachu: pierwotnie dachówka ceramiczna, karpiówka, podwójnie w koronkę; obecnie dachówka cementowa, zakładkowa.

Posadzka glinobita, pokryta warstwą (około 50 cm) trocin wymieszanych z piaskiem; podest w pd.-zach. części ujeżdżalni drewniany, z drewnianą, deskową podłogą.

Schody (na podest) drewniane, jednobiegowe.

Otwory okienne i drzwiowe prostokątne, z ceglanymi nadprożami. Wrota sklepione ceglanym, prostym, pseudołukowym nadprożem; drewniane, dwuskrzydłowe, (nowe) ze starym zamkiem okazałych rozmiarów. Okna sklepione nadprożami: od zewnątrz prostymi, pseudołukowymi, od wnętrza łukowymi. Okna drewniane, krosnowe, pojedynczo szklone, dwuskrzydłowe, wielopolowe oraz żeliwne, pojedynczo szklone, częściowo uchylne, wielopolowe.

Ujeżdżalnia zbudowana na rzucie prostokąta, w układzie konstrukcyjnym poprzecznym, siedmiotraktowym; od pn. - wsch. przylegają prostokątne, jedno-traktowe garaże wzniesione w układzie konstrukcyjnym podłużnym.

Bryła: pierwotnie budynek wolnostojący; jednokondygnacyjny, nakryty wysokim dachem dwuspadowym, z wejściem od pd. ujętym sienią nakrytą daszkiem dwuspadowym; obecnie do bryły ujeżdżalni przylegają od pn. - wsch. parterowe garaże nakryte płaskim dachem pulpitowym.

14. Kubatura

6020 m³

15. Powierzchnia użytkowa

515 m²

16. Przeznaczenie pierwotne

ujeżdżalnia

17. Użytkowanie obecne

ujeżdżalnia

18. Prace budowlane i konserwatorskie, ich przebieg i dokumentacja

- około 1965 r. dobudowano (do elewacji wsch.) od pn. - wsch. obszerne, parterowe garaże;
- zmieniono pokrycie dachu;
- założono instalację odgromową i (nową) instalację elektryczną;
- założono nowe wrota;
- prowadzono bieżące naprawy i remonty;

19. Stan zachowania (fundamenty, ściany zewnętrzne, ściany wewnętrzne, sklepienia, stropy konstrukcje dachowe, pokrycie dachu, wyposażenie i instalacje)

- ogólny stan zachowania: dobry;
- lokalnie uszkodzone tynki elewacji pn.;
- okna wymagają konserwacji;

20. Najpilniejsze postulaty konserwatorskie

- naprawa tynków elewacji pn.;
- konserwacja - malowanie okien;

21. Akta archiwalne (rodzaj akt, numer i miejsce przechowywania)

Słownik historyczno - geograficzny województwa
poznańskiego w średniowieczu - kartoteka.

Księga środków trwałych Państwowego Stada Ogierów
w Sierakowie.

22. Bibliografia

Handbuch des Grundbesitzes im Deutschen Reiche,
VII. Band, Provinz Posen, Berlin 1905.

Handbuch Berlin 1913.

Księga adresowa gospodarstw rolnych województwa
poznańskiego, Poznań 1926.

Katalog Zabytków Sztuki w Polsce, tom V, zeszyt 13,
Warszawa 1968.

Nowicka - Posłuszna A.: Sieraków, Państwowe Stado
Ogierów 1829 - 1979; Poznań 1979.

23. Źródła ikonograficzne i fotografia (rodzaj, miejsca przechowywania, sygnatury)

24. Uwagi różne

25. Opracował

tekst Klaudia Krajewska, IX 1990
imie, nazwisko, data, podpis

plany, rysunki Klaudia Krajewska, IX 1990
imie, nazwisko, data, podpis

zdjęcia fotogr. Klaudia Krajewska, IX 1990
imie, nazwisko, data, podpis

miejsce przechowania negatywów MNR i PRS Szreniowa

Karta po wypełnieniu podlega ochronie na podstawie przepisów prawa autorskiego

26. Adnotacje o inspekcjach, informacje o zmianach (daty, imiona i nazwiska wypełniających)

27. Załączniki

2 załącznik*i*

1. Miejscowość S I E R A K Ó W	2. Obiekt (nazwa jak w karcie) UJEŹDŻALNIA (10) w P.S.O	3. Zawartość wkładki (nazwa obiektu lub materiału uzupełniającego) dokończenie rubryki 13, plan sytuacyjny, fotografie
-----------------------------------	---	---

dokończenie rubryki 13

Elewacje otynkowane; pd. i zach. malowane farbami emulsyjnymi, rozczłonkowane szerokimi, wydatnymi gzymsami kordonowymi, biegnącymi wokół budynku: podokiennym oraz podokapowym wydzielającym szczyty w elewacjach pn. i pd.; pierwotnie elewacje symetryczne, parami analogiczne. Elewacja frontowa (pd.) symetryczna, trzyosiowa, z wejściem poprzedzonym niewielką, zryzalitowaną, niską sienią pośrodku; w szczycie okna ujęte pilastrami, zaakcentowane odcinkiem prostego gzymsu. Elewacja tylna (pn.) podobna do frontowej, symetryczna, trzyosiowa, z trzema oknami w szczycie ujętymi pilastrami, zaakcentowanymi odcinkiem prostego gzymsu.

Elewacje boczne (wsch. i zach.) pierwotnie identyczne, siedmioosiowe, z siedmioma rytmicznie rozmieszczonymi, dużymi oknami; elewacja zach. nie zmieniona; do elewacji wsch. dobudowane (w partii centralnej i pn.) garaże.

Wnętrze jednoprzestrzenne; rozległa, prostokątna ujeżdżalnia (w trakcie pd. wyodrębniony podest z ławkami - "widownią"); brak sufitu - widoczna więźba dachowa.

Brak zabytkowego wyposażenia wewnątrz.

W ujeżdżalni założono instalacje: elektryczną i odgromową.

SPIS FOTOGRAFII :

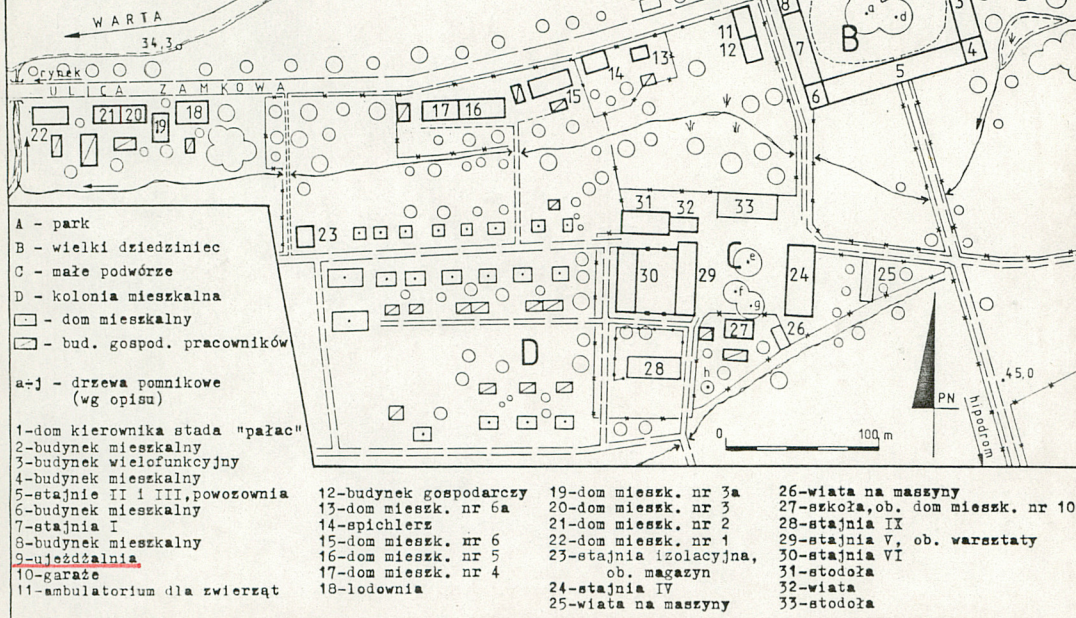
- | | |
|----------------------------------|--|
| fot. 1 - elewacja frontowa /pd./ | fot. 7 - fragment elewacji wsch. |
| fot. 2 - elewacja pn. | fot. 8 - okno w elewacji pn. |
| fot. 3 - elewacja zach. | fot. 9 - więźba dachowa - widok ogólny |
| fot. 4 - fragment elewacji pd. | fot. 10, - więźba - partia środkowa |
| fot. 5 - szczyt elewacji pn. | fot. 11 - więźba- cz. skrajna |
| fot. 6 - wejście w elewacji pd. | |

Wkładkę założył: Klaudja Krajewska
(imię, nazwisko, data)

Wzór ODZ 1978 r.

Miejsce przechowywania negatywów: MNR i PRS Szwajcaria

SIERAKÓW STADO OGIERÓW PLAN SYTUACYJNY



2



3



4

1. Miejscowość

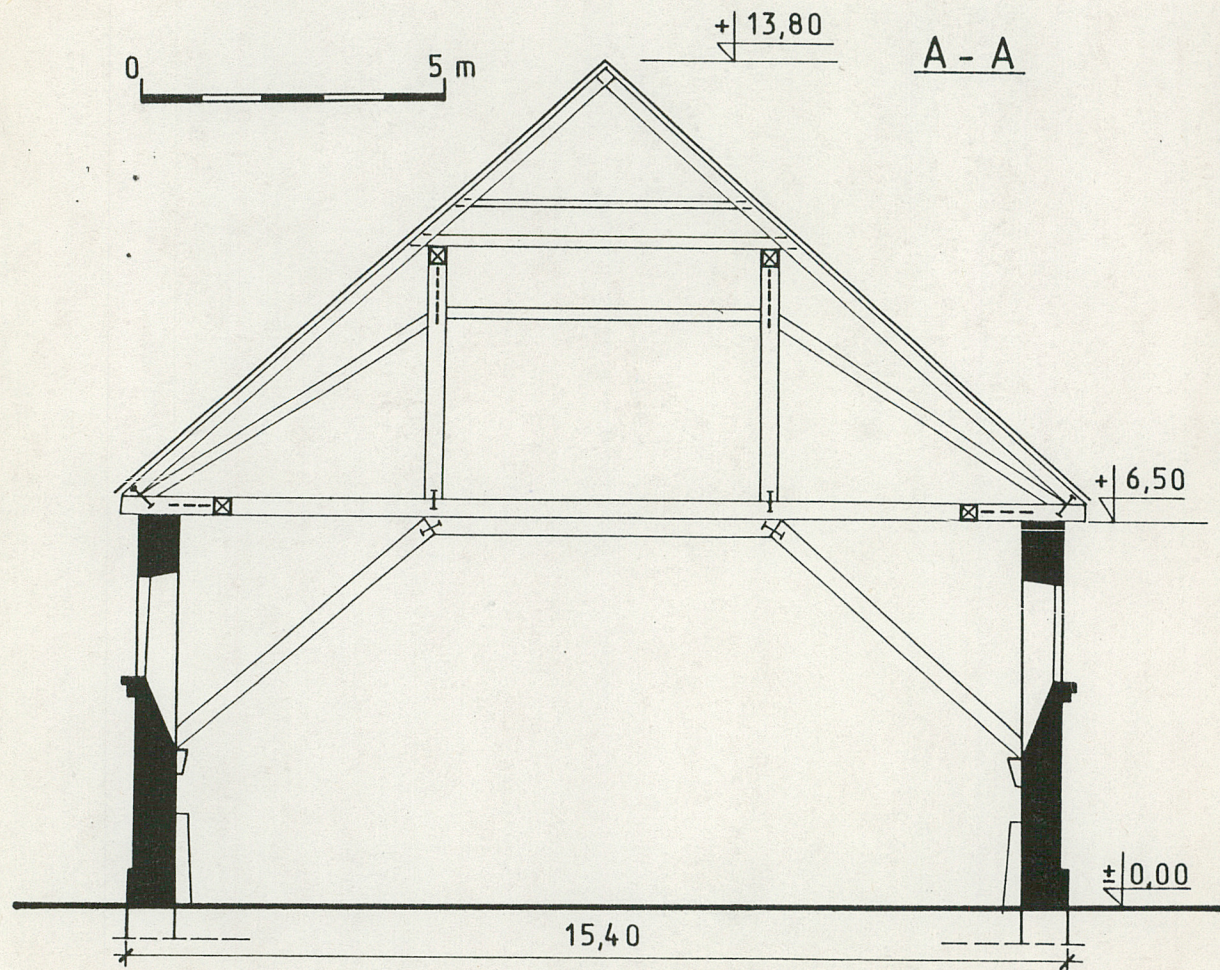
SIERAKÓW

2. Obiekt (nazwa jak w karcie)

UJEŹDŻALNIA /10/

3. Zawartość wkładki (nazwa obiektu lub materiału uzupełniającego)

przekrój poprzeczny, fotografie



przekrój poprzeczny

Wkładkę założył:
(Imię, nazwisko, data)

Miejsce przechowywania negatywów:

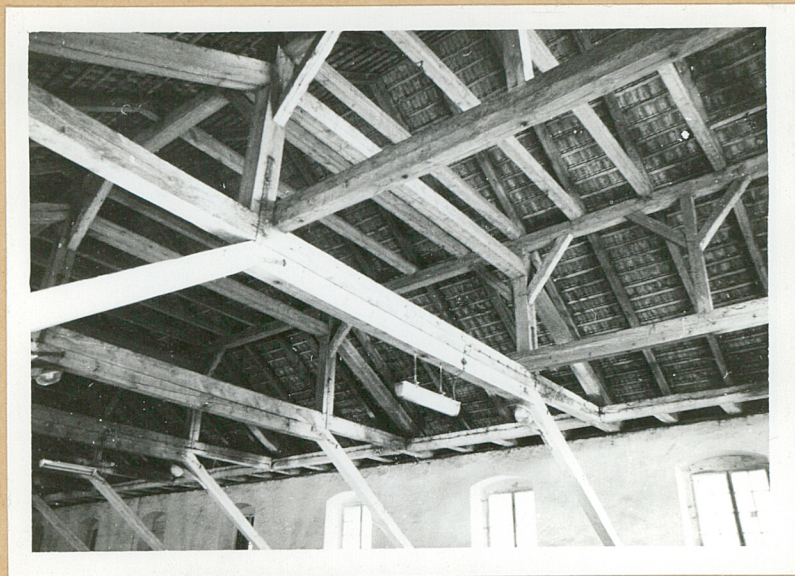
6r ODZ 1978 r.



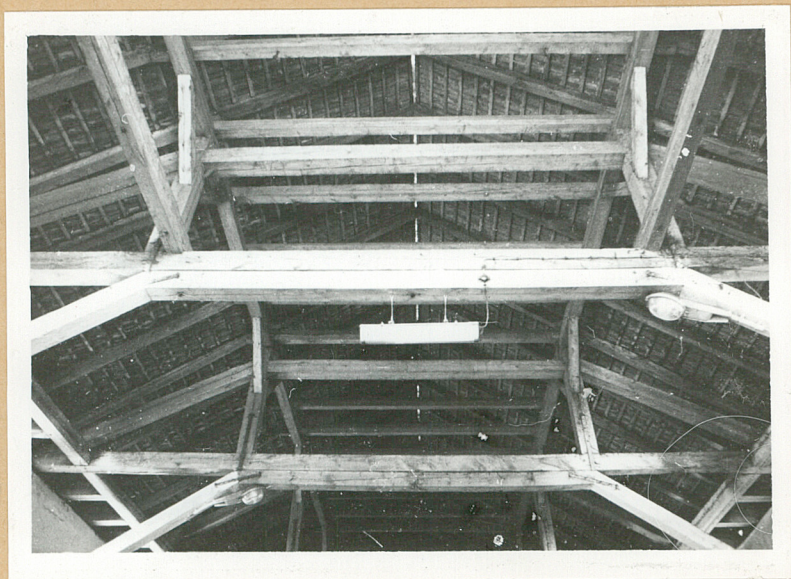
7



8



9



10



11