

1. Obiekt

DOM MIESZKALNY (8) w Państwowym Stadzie Ogierów

2. Czas powstania

XVII/XVIII (?)  
1829

3. Miejscowość

S I E R A K Ó W

11

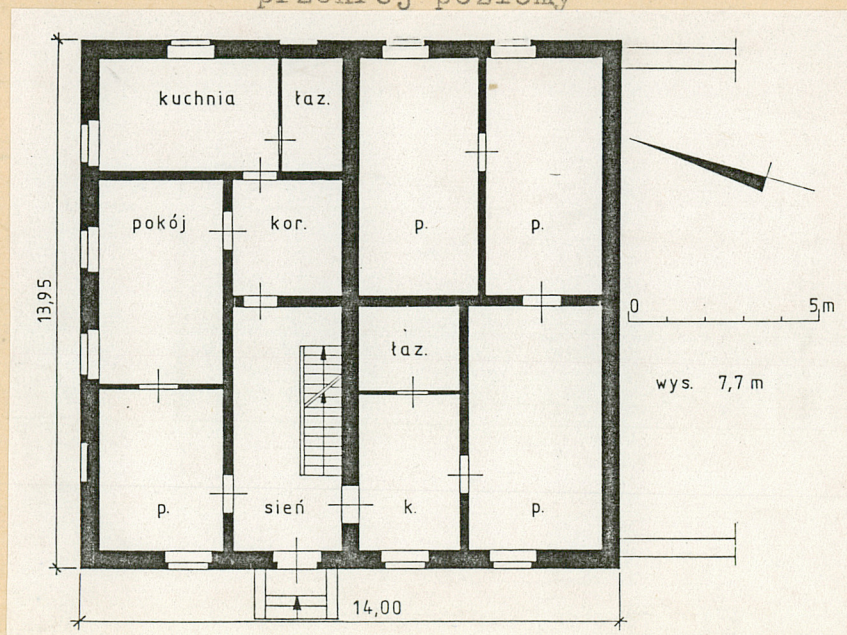


fot. 1 - widok od pn.-zach.



Plan orientacyjny 1:100 000

przekrój poziomy



4. Adres

ul. Zamkowa

64-410 Sieraków

nr hipoteczny

5. Przynależność administracyjna

województwo poznańskie

gmina Sieraków

5. Poprzednie nazwy miejscowości

1388: Syracovo  
niem.: Zirke

7. Przynależność administracyjna  
1 VI 1975

województwo poznańskie

powiat Międzychód

8. Właściciel i jego adres

Państwowe Stado Ogierów  
ul. Zamkowa  
64-410 Sieraków

9. Użytkownik i jego adres

Państwowe Stado Ogierów  
ul. Zamkowa  
64-410 Sieraków

10. Rejestr zabytków:

Nr 2179/A data 16.X.1989



12. Autorzy, historia obiektu, określenie stylu

Wg Nowickiej - Posłusznej budynki tworzące podkowę wokół wielkiego dziedzińca są pozostałością dawnego folwarku sierakowskiego; pochodzą z przełomu XVII i XVIII wieku i zostały gruntownie przebudowane w 1829 roku dla potrzeb nowopowstałego stada. Wg Katalogu Zabytków Sztuki (t. V, zesz. 13) zabudowania stada zgrupowane wokół wielkiego dziedzińca powstały w 1829 r.

Dom mieszkalny zbudowany został przy "wielkim" dziedzińcu nie później niż w 1829 roku, z użyciem skromnych form późno-klasycystycznych.

Nieomal nie przebudowany, przetrwał do dziś w pierwotnej formie architektonicznej.

13. Opis (sytuacja, materiał i konstrukcja, rzut, bryła, elewacje, wnętrze wyposażenie, instalacje)

Dom mieszkalny sytnowany przy głównym wjeździe na "wielki" dziedziniec; w pn.-zach. części podkowy tworzącej zabudowę dziedzińca; około 50 m na pd.-zach. od "pałacu".

Fundamenty, ściany piwnic i cokołowa część murów obwodowych wzniesione z kamienia polnego i cegły ceramicznej pełnej na zaprawie wapiennej; ściany piwnic i cokół otynkowane.

Ściany murowane z cegły ceramicznej pełnej na zaprawie wapiennej, obustronnie otynkowane - tynk wapienny.

Sklepienia i stropy. Ponad piwnicami sklepienie ceramiczne, odcinkowe. Ponad parterem i piętrem stropy drewniane, belkowe, z podsufitką, wsparte na ścianach nośnych.

Wieżba dachowa drewniana; z masywniejszymi od pozostałych krokiewmi narożnymi (podpartymi w środku rozpiętości słupkami stolcowymi z mieczami, spiętymi płatwiami) dźwigającymi krokwie leżące w połaciach dachu.

Pokrycie dachu: łupek.

Posadzki: w piwnicy ceglane, z cegieł ceramicznych pełnych na płask i (nowsze) cementowe; w sieni cementowe; w mieszkaniach podłogi drewniane, deskowe, częściowo z nowszymi wykładzinami.

Schody zewnętrzne ceglane, jednobiegowe; wewnętrzne (do piwnic, na piętro i poddasze) drewniane, policzkowe, jednobiegowe, z drewnianymi balustradami.

Otwory okienne i drzwiowe prostokątne, z ceglanymi nadprożami: okienka piwnic - z łukowymi, pozostałe otwory - z prostymi, pseudołukowymi. Okna piwnic i poddasza (w dwóch wystawkach) drewniane, krosnowe, pojedynczo szklone. Okna parteru i piętra drewniane, skrzynkowe, podwójnie szklone, dwuskrzydłowe, cztero- i sześciokwaterowe. Drzwi zewnętrzne drewniane, jednoskrzydłowe, pełne, z prostokątnym naświetlem; drzwi wewnętrzne drewniane, jednoskrzydłowe, wielopłycinowe, pełne. Część stolarki zmieniona.

Dom zbudowany na rzucie prostokąta, w układzie konstrukcyjnym mieszanym.

Bryła: dom mieszkalny, przylegający od pn. do stajni I; podpiwniczony, piętrowy z wysokim, użytkowym poddaszem, nakryty wysokim, czterospadowym dachem namiotowym z dwoma wystawkami w połaci wsch. oraz dwoma kominami: mniejszym

c.d. zał. 1



14. Kubatura	2210 m <sup>3</sup> (w tym: piwnice: 510 m <sup>3</sup> poddasze: 320 m <sup>3</sup> )	15. Powierzchnia użytkowa piwnice 150 m <sup>2</sup> parter 155 m <sup>2</sup> piętro 155 m <sup>2</sup> poddasze 90 m <sup>2</sup> łącznie 550 m <sup>2</sup>	16. Przeznaczenie pierwotne dom mieszkalny	17. Użytkowanie obecne dom mieszkalny
18. Prace budowlane i konserwatorskie, ich przebieg i dokumentacja <ul style="list-style-type: none"><li>- założono instalacje: wodną i kanalizacyjną;</li><li>- założono instalację odgromową;</li><li>- przełożono pokrycie dachu;</li><li>- prowadzono bieżące naprawy i remonty;</li></ul>			19. Stan zachowania (fundamenty, ściany zewnętrzne, ściany wewnętrzne, sklepienia, stropy konstrukcje dachowe, pokrycie dachu, wyposażenie i instalacje) <ul style="list-style-type: none"><li>- ogólny stan zachowania: bardzo dobry;</li><li>- braki w oszkleniu okien piwnicy;</li></ul>	
			20. Najpilniejsze postulaty konserwatorskie <ul style="list-style-type: none"><li>- oszklenie okien piwnicy;</li></ul>	



21. Akta archiwalne (rodzaj akt, numer i miejsce przechowywania)

Słownik historyczno - geograficzny województwa  
poznańskiego w średniowieczu - kartoteka.

Księga środków trwałych Państwowego Stada Ogierów  
w Sierakowie.

22. Bibliografia

Handbuch des Grundbesitzes im Deutschen Reiche,  
VII. Band, Provinz Posen, Berlin 1905.

Handbuch ..... Berlin 1913.

Księga adresowa gospodarstw rolnych województwa  
poznańskiego, Poznań 1926.

Katalog Zabytków Sztuki w Polsce, tom V, zeszyt 13,  
Warszawa 1968.

Nowicka - Posłuszna A.: Sieraków, Państwowe Stado  
Ogierów 1829 - 1979; Poznań 1979.

23. Źródła ikonograficzne i fotografia (rodzaj, miejsca przechowywania, sygnatury)

24. Uwagi różne

25. Opracował

tekst ..... Klaudia Krajewska, IX 1990  
imię, nazwisko, data, podpis

plany, rysunki ..... Klaudia Krajewska, IX 1990  
imię, nazwisko, data, podpis

zdjęcia fotogr. ..... Klaudia Krajewska, IX 1990  
imię, nazwisko, data, podpis

miejsce przechowania negatywów ..... MNR i PRS Szreniawa

Karta po wypełnieniu podlega ochronie na podstawie przepisów prawa autorskiego

26. Adnotacje o inspekcjach, informacje o zmianach (daty, imiona i nazwiska wypełniających)

27. Załączniki

1 załącznik



1. Miejscowość S I E R A K Ó W	2. Obiekt (nazwa jak w karcie) DOM MIESZKALNY (8) w P.S.O	3. Zawartość wkładki (nazwa obiektu lub materiału uzupełniającego) dokończenie rubryki 13, plan sytuacyjny, fotografie
-----------------------------------	---	---

dokończenie rubryki 13

przeprowadzającym połączyć pd. i większym - połączyć pn. (zamiast pierwotnego, jednego, centralnie umieszczonego komina, wieńczącego bryłę).

Elewacje otynkowane, pomalowane farbami emulsyjnymi; czteroosiowe; z parami otworów (lub blend) parteru i piętra umieszczonymi we wspólnych, wydłużonych, pionowych, płytkich wnękach; okna i blendy elewacji pn. i zach. ujęte w proste, opaskowe obramowania. Elewacja zach., wejściowa, z wejściem w osi środkowo - pn. w elewacji pn. jedna blenda na wysokości parteru i trzy - piętra; w elewacji wsch. jedna blenda na wysokości parteru.

Wnętrza: piwnice gospodarcze; na parterze i piętrze po dwa (różnej wielkości) mieszkania.

Wyposażenia zabytkowego brak.

Instalacje: wodna, kanalizacyjna, elektryczna, odgromowa.

SPIS FOTOGRAFII :

fot. 1 - widok od pn.-zach.

fot. 2 - elewacja wsch.

fot. 3 - elewacja zach.

fot. 4 - okno w elewacji pn.



Wkładkę założył: Klaudia Krajewska  
(imię, nazwisko, data)

Miejsce przechowywania negatywów: MNR i PRS Suchoń





3



4

