

1. Obiekt

DOM MIESZKALNY (6) w Państwowym Stadzie Ogierów

2. Czas powstania

XVII/XVIII (?)

1829

3. Miejscowość

SIERAKÓW

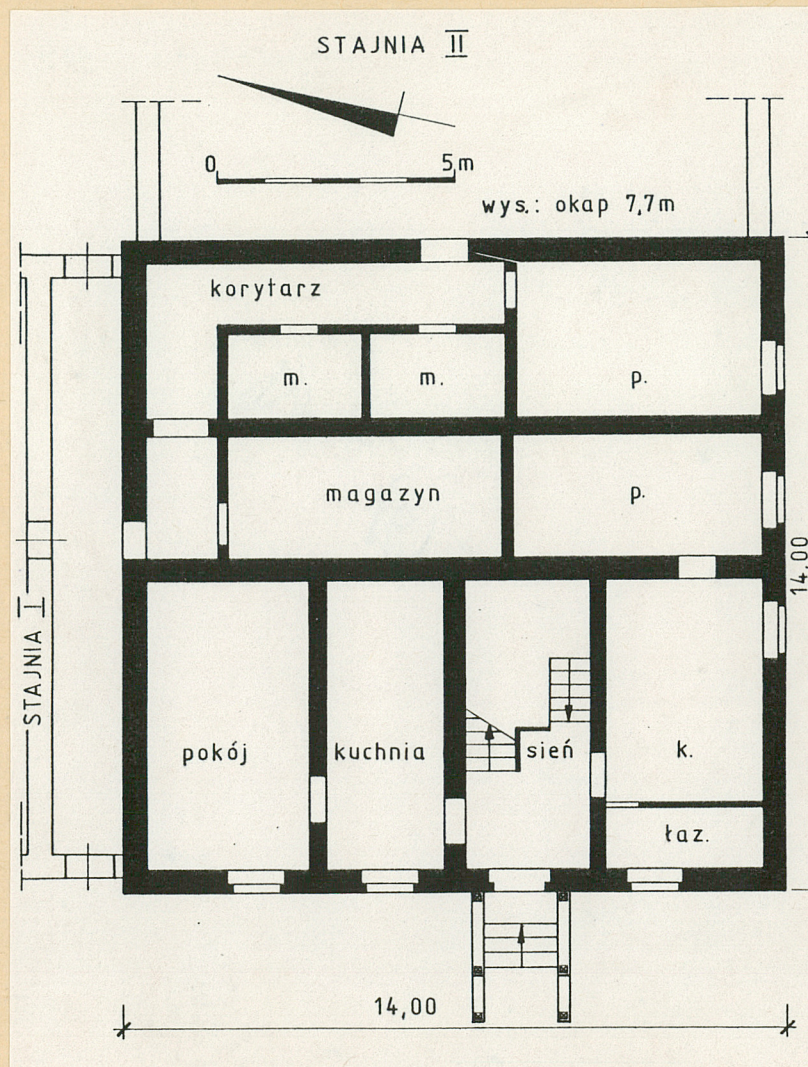
11. Zdjęcia, rzut, przekrój, sytuacja, orientacja



fot. 1 - widok od pd.-zach.



plan orientacyjny 1:100 000



przekrój poziomy

4. Adres

ul. Zamkowa

64-410 Sieraków

nr hipoteczny

5. Przynależność administracyjna

województwo poznańskie

gmina Sieraków

5. Poprzednie nazwy miejscowości

1388: Syracovo

niem.: Zirke

7. Przynależność administracyjna

1 VI 1975

województwo poznańskie

powiat Międzychód

8. Właściciel i jego adres

Państwowe Stado Ogierów

ul. Zamkowa

64-410 Sieraków

9. Użytkownik i jego adres

Państwowe Stado Ogierów

ul. Zamkowa

64-410 Sieraków

10. Rejestr zabytków:

Nr 2179/A

data 16.X.1989



12. Autorzy, historia obiektu, określenie stylu

Wg Nowickiej - Posłusznej budynki tworzące podkowę wokół wielkiego dziedzińca są pozostałością dawnego folwarku sierakowskiego; pochodzą z przełomu XVII i XVIII wieku i zostały gruntownie przebudowane w 1829 roku dla potrzeb nowopowstałego stada. Wg Katalogu Zabytków Sztuki (t. V, zesz. 13) zabudowania stada zgrupowane wokół wielkiego dziedzińca powstały w 1829 r.

Dom mieszkalny wznoszący się przy "wielkim" dziedzińcu został zbudowany najpóźniej w 1829 roku z użyciem skromnych form późnoklasycystycznych. Kilkakrotnie, w niewielkim stopniu, przebudowany przetrwał w pierwotnej, niezminionej formie.

13. Opis (sytuacja, materiał i konstrukcja, rzut, bryła, elewacje, wnętrze wyposażenie, instalacje)

Dom mieszkalny sytuowany w pd.-zach. narożu podkowy tworzącej zabudowę "wielkiego" dziedzińca, około 100 m na pd. od "pałacu". Przylegają doń: od wsch. stajnia II, od pn. trakt komunikacyjny w budynku stajni I.

Fundamenty i cokołowa część ścian wzniesione z łamanego kamienia polnego i cegły ceramicznej pełnej na zaprawie wapiennej; cokół z zewnątrz otynkowany.

Ściany murowane z cegły ceramicznej pełnej na zaprawie wapiennej, obustronnie otynkowane tynkiem wapiennym (nowsze ścianki działowe wykonane z cegły ceramicznej dziurawki).

Stropy drewniane, belkowe, z podsufitką, spoczywające na ścianach nośnych.

Wieżba dachowa drewniana z masywnymi krokiewmi narożnymi (podpartymi w połowie długości słupkami stolcowymi z mieczami, związanymi płatwiami), dźwigającymi pozostałe krokwie, leżące w płaszczyznach dachu.

Pokrycie dachu: łupek; weranda przed elewacją zach. - pokryta papą na deskowaniu.

Posadzki: w sieni, korytarzu i magazynach cementowe; w mieszkaniach podłogi drewniane, deskowe, z nowszymi wykładzinami (PCW).

Schody: zewnętrzne ceglane, jednobiegowe; wewnętrzne, do niższej części sieni ceglane, jednobiegowe; na piętro i poddasze drewniane, policzkowe, dwubiegowe.

Otwory okienne i drzwiowe prostokątne z ceglanymi, prostymi, pseudołukowymi nadprożami. Okna drewniane, skrzynkowe, podwójnie szklone, dwuskrzydłowe, cztero- i sześciokwaterowe. Drzwi zewnętrzne drewniane, dwuskrzydłowe, wielopłycinowe, pełne, z prostokątnym naświetlem; drzwi wewnętrzne drewniane, jednoskrzydłowe, wielopłycinowe, pełne. Część stolarki (na parterze) zmieniona.

Dom mieszkalny zbudowany na rzucie kwadratu, w układzie konstrukcyjnym mieszanym (część zach. poprzeczna, czterotraktowa, część wsch. podłużna, dwutraktowa).

Bryła: dom przylega od pd. do stajni I, od zach. do stajni II; niepodpiwniczony, piętrowy z wysokim poddaszem, nakryty wysokim dachem namiotowym, czterospadowym, z kominem wieńczącym całą bryłę, wysuniętym w pd. połączyć dachu.



## 14. Kubatura

1750 m<sup>3</sup>  
(w tym poddasze 230 m<sup>3</sup>)

## 15. Powierzchnia użytkowa

parter	155 m <sup>2</sup>
piętro	155 m <sup>2</sup>
poddasze	65 m <sup>2</sup>
-----	
łącznie	375 m <sup>2</sup>

## 16. Przeznaczenie pierwotne

dom mieszkalny  
+ magazyny

## 17. Użytkowanie obecne

dom mieszkalny  
+ magazyny

## 18. Prace budowlane i konserwatorskie, ich przebieg i dokumentacja

- założono instalację wodno - kanalizacyjną;
- założono instalację odgromową;
- przełożono pokrycie dachu;
- prowadzono bieżące naprawy i remonty;

## 19. Stan zachowania (fundamenty, ściany zewnętrzne, ściany wewnętrzne, sklepienia, stropy konstrukcje dachowe, pokrycie dachu, wyposażenie i instalacje)

- ogólny stan zachowania: dobry;
- zawilgocone ściany i tynki do wysokości około 3,5 m;

## 20. Najpilniejsze postulaty konserwatorskie

- renowacja tynków;



21. Akta archiwalne (rodzaj akt, numer i miejsce przechowywania)

Słownik historyczno - geograficzny województwa  
poznańskiego w średniowieczu - kartoteka.

Księga środków trwałych Państwowego Stada Ogierów  
w Sierakowie.

22. Bibliografia

Handbuch des Grundbesitzes im Deutschen Reiche,  
VII. Band, Provinz Posen, Berlin 1905.

Handbuch ..... Berlin 1913.

Księga adresowa gospodarstw rolnych województwa  
poznańskiego, Poznań 1926.

Katalog Zabytków Sztuki w Polsce, tom V, zeszyt 13,  
Warszawa 1968.

Nowicka - Posłuszna A.: Sieraków, Państwowe Stado  
Ogierów 1829 - 1979; Poznań 1979.

23. Źródła ikonograficzne i fotografia (rodzaj, miejsca przechowywania, sygnatury)

24. Uwagi różne

25. Opracował

tekst ..... Klaudia Krajewska, IX 1990  
imię, nazwisko, data, podpis

plany, rysunki ..... Klaudia Krajewska, IX 1990  
imię, nazwisko, data, podpis

zdjęcia fotogr. ..... Klaudia Krajewska, IX 1990  
imię, nazwisko, data, podpis

miejsce przechowania negatywów ..... MNR i PRS Szreniawa

Karta po wypełnieniu podlega ochronie na podstawie przepisów prawa autorskiego

26. Adnotacje o inspekcjach, informacje o zmianach (daty, imiona i nazwiska wypełniających)

27. Załączniki

1 załącznik



1. Miejscowość S I E R A K Ó W	2. Obiekt (nazwa jak w karcie) DOM MIESZKALNY (6) w P.S.O	3. Zawartość wkładki (nazwa obiektu lub materiału uzupełniającego) dokończenie rubryki 13 , plan sytuacyjny, fofografie
-----------------------------------	---	--

dokończenie rubryki 13

Elewacje otynkowane, pomalowane farbami emulsyjnymi; czteroosiowe; z parami otworów ujętych w opaskowe obramowania, umieszczonych we wspólnych, wydłużonych, pionowych, płytkich wnękach; pomiędzy oknami parteru i piętra płytkie, prostokątne płyciny. Elewacja wejściowa (zach.) z wejściem w osi środkowo - pd. poprzedzonym niewielką drewnianą werandą z dwuspadowym daszkiem wspartym na sześciu drewnianych słupkach. Elewacja pd. z zamurowanymi oknami parteru i piętra w osi zach.

Wnętrza: na parterze (w części pn. - wsch.) trakt komunikacyjny łączący stajnie: I i II oraz niewielkie pomieszczenia magazynowe oraz (w części pd. i zach.) dwa mieszkania ze wspólną sienią, w której schody na piętro. Na piętrze dwa mieszkania.

Brak zabytkowego wyposażenia wewnątrz.

Instalacje: wodna, kanalizacyjna, elektryczna, odgromowa.

SPIS FOTOGRAFII :

- fot. 1 - widok od pd.-zach.
- fot. 2 - elewacja pd.
- fot. 3 - elewacja zach.
- fot. 4 - widok z dziedzińca  
/od pn.-wsch./
- fot. 5 - wejście



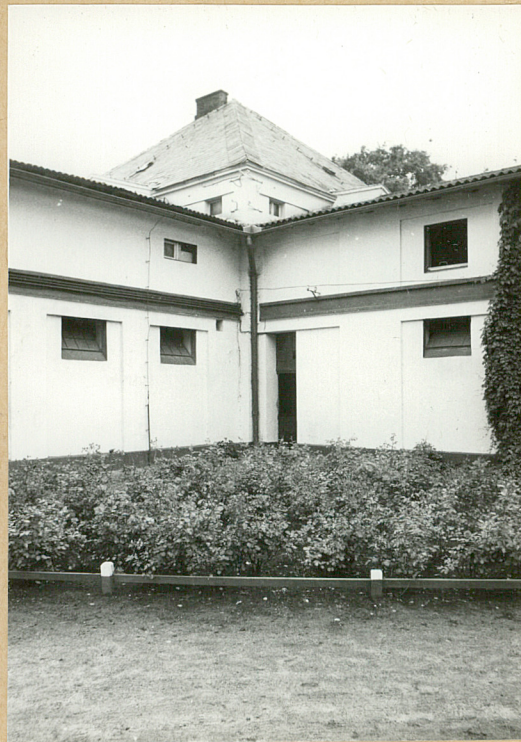
Wkładkę założył: Klaudia Kuajero  
(imię, nazwisko, data)

Miejsce przechowywania negatywów: MNR i PRS 52RENALA





3



4



5

