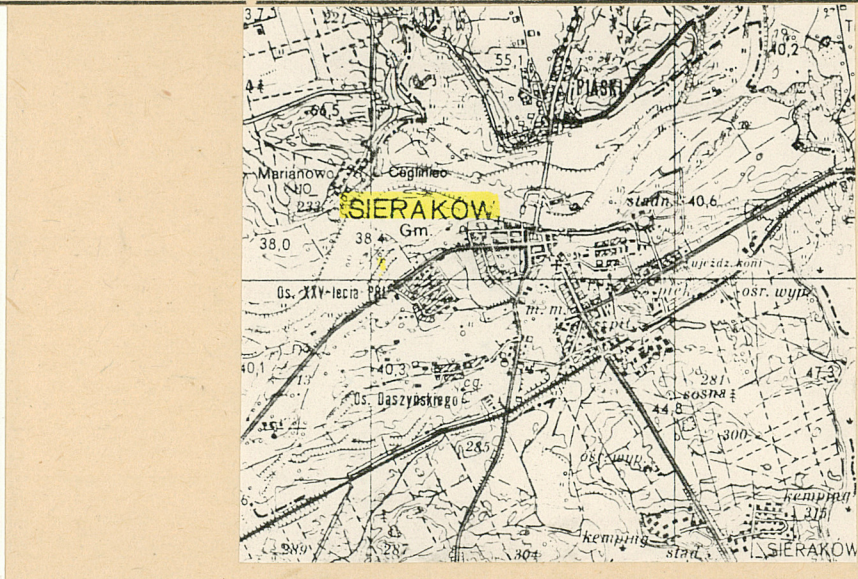


1. Obiekt  
1764/4  
DOM MIESZKALNY (4) w Państwowym Stadzie Ogierów

2. Czas powstania  
XVII/XVIII (?)  
1829

3. Miejscowość  
S I E R A K Ó W



4. Adres  
ul. Zamkowa  
64-410 Sieraków  
nr hipoteczny

5. Przynależność administracyjna  
województwo poznańskie  
gmina Sieraków

5. Poprzednie nazwy miejscowości  
1388: Syracovo  
niem.: Zirke

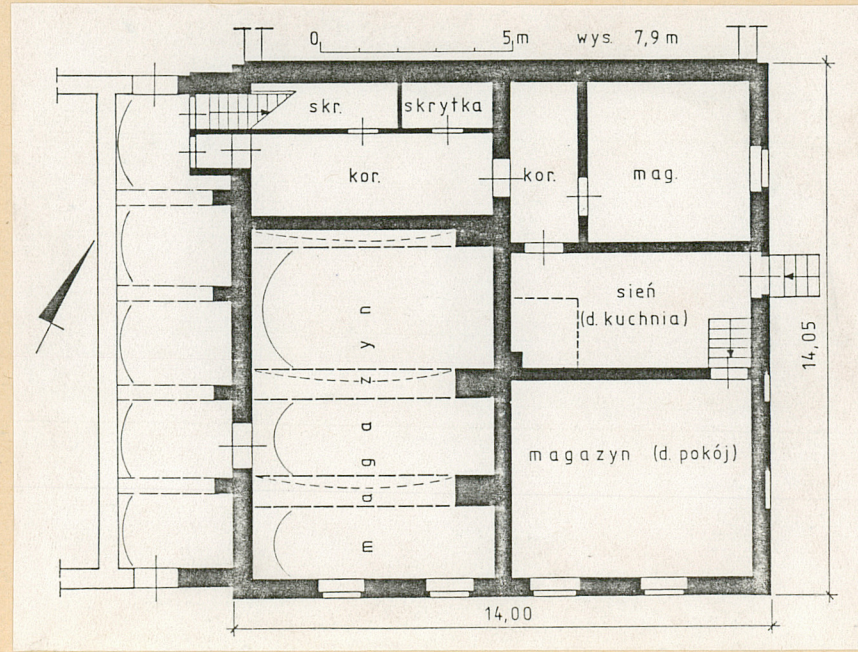
7. Przynależność administracyjna  
1 VI 1975  
województwo poznańskie  
powiat Międzychód

8. Właściciel i jego adres  
Państwowe Stado Ogierów  
ul. Zamkowa  
64-410 Sieraków

9. Użytkownik i jego adres  
Państwowe Stado Ogierów  
ul. Zamkowa  
64-410 Sieraków

10. Rejestr zabytków:  
Nr 2179/A data 16.X.1989

10t. 1 - widok od pd.-wsch.      przekrój poziomy      plan orientacyjny 1:100 000





12. Autorzy, historia obiektu, określenie stylu

Wg Nowickiej - Posłusznej budynki tworzące podkowę wokół wielkiego dziedzińca są pozostałością dawnego folwarku siera-kowskiego; pochodzą z przełomu XVII i XVIII wieku i zostały gruntownie przebudowane w 1829 roku dla potrzeb nowopowstałego stada. Wg Katalogu Zabytków Sztuki (t. V, zesz. 13) zabudowania stada zgrupowane wokół wielkiego dziedzińca powstały w 1829 r.

Dom mieszkalny, sytuowany przy "wielkim" dziedzińcu, zbudowany został najpóźniej w 1829 r. Wzniesiony został z użyciem form późnoklasycystycznych. Nie przebudowywany, przetrwał do dziś w pierwotnej formie.

13. Opis (sytuacja, materiał i konstrukcja, rzut, bryła, elewacje, wnętrze wyposażenie, instalacje)

Dom mieszkalny sytuowany w pd.-wsch. narożu podkowy tworzącej zabudowę "wielkiego" podwórza, około 100 m na pd. od "pałacu"; od pn. przylega doń wozownia od zach. - powozownia przy stajni III.

Fundamenty, cokołowa część ścian murowana z łamanego kamienia polnego i cegły ceramicznej pełnej na zaprawie wapiennej; cokół otynkowany.

Ściany murowane z cegły ceramicznej pełnej na zaprawie wapiennej, obustronnie otynkowane tynkiem wapiennym.

Sklepienia i stropy. W pomieszczeniach magazynowych na parterze sklepienia ceramiczne, ceglane, odcinkowe, wsparte na kolebkowych arkadach spływających do posadzki. W rozległej sieni na parterze i w mieszkaniach na piętrze stropy drewniane, belkowe, z podsufitką.

Wieżba dachowa drewniana, z masywnymi krokwiami narożnymi podpartymi w połowie rozpiętości słupkami stolcowymi z mieczami, spiętymi płatwiami; dźwigającymi krokwie leżące w połaciach dachu.

Pokrycie dachu: łupek.

Posadzki: w magazynach na parterze ceglane, z cegieł ceramicznych pełnych ułożonych wozówkami ku górze - na zrab, spojonych zaprawą wapienną; w sieni oraz w przyziemiu (nowsze) cementowe. W pomieszczeniach mieszkalnych na piętrze podłogi drewniane, deskowe, częściowo z nowszymi wykładzinami.

Schody zewnętrzne betonowe, jednobiegowe; wewnętrzne drewniane, policzkowe, jednobiegowe, strome (na piętro) i ceglane (w sieni wsch.) jednobiegowe.

Otwory okienne i drzwiowe prostokątne, z ceglanymi, łukowymi nadprożami. Okna drewniane, skrzynkowe, podwójnie szklone, dwuskrzydłowe, czterokwaterowe; w magazynie okna drewniane, krosnowe, ośmiokwaterowe, pojedynczo szklone. Drzwi zewnętrzne (w elewacji wsch.) drewniane, czteropłycinowe, pełne, z kutym uchwytem. Drzwi wewnętrzne, w sieni drewniane, jednoskrzydłowe, klepkowe, z okuciami. Drzwi w mieszkaniach na piętrze drewniane, jednoskrzydłowe, wielopłycinowe, pełne. Część stolarki zmieniona.

Dom wzniesiony na rzucie kwadratu, w układzie konstrukcyjnym mieszanym.

c.d. zał. 1



14. Kubatura	15. Powierzchnia użytkowa	16. Przeznaczenie pierwotne	17. Użytkowanie obecne
1780 m <sup>3</sup> (w tym poddasze: 230 m <sup>3</sup> )	parter: 150 m <sup>2</sup> piętro: 155 m <sup>2</sup> poddasze: 65 m <sup>2</sup> łącznie 370 m <sup>2</sup>	dom mieszkalny + magazyny	dom mieszkalny + magazyny
18. Prace budowlane i konserwatorskie, ich przebieg i dokumentacja		19. Stan zachowania (fundamenty, ściany zewnętrzne, ściany wewnętrzne, sklepienia, stropy konstrukcje dachowe, pokrycie dachu, wyposażenie i instalacje)	
<ul style="list-style-type: none"><li>- założono instalacje: wodno-kanalizacyjną, odgromową;</li><li>- w 1990 r. założono instalację c.o.;</li><li>- przełożono pokrycie dachu;</li><li>- prowadzono bieżące naprawy i remonty;</li></ul>		<ul style="list-style-type: none"><li>- ogólny stan zachowania: dobry;</li><li>- zawilgocone ściany - do wysokości około 3 m;</li><li>- zniszczone tynki wewnętrzne w magazynach;</li></ul>	
		20. Najpilniejsze postulaty konserwatorskie	
		<ul style="list-style-type: none"><li>- osuszenie ścian;</li><li>- renowacja tynków;</li></ul>	



21. Akta archiwalne (rodzaj akt, numer i miejsce przechowywania)

Słownik historyczno - geograficzny województwa  
poznańskiego w średniowieczu - kartoteka.

Księga środków trwałych Państwowego Stada Ogierów  
w Sierakowie.

22. Bibliografia

Handbuch des Grundbesitzes im Deutschen Reiche,  
VII. Band, Provinz Posen, Berlin 1905.

Handbuch ..... Berlin 1913.

Księga adresowa gospodarstw rolnych województwa  
poznańskiego, Poznań 1926.

Katalog Zabytków Sztuki w Polsce, tom V, zeszyt 13,  
Warszawa 1968.

Nowicka - Posłuszna A.: Sieraków, Państwowe Stado  
Ogierów 1829 - 1979; Poznań 1979.

23. Źródła ikonograficzne i fotografia (rodzaj, miejsca przechowywania, sygnatury)

24. Uwagi różne

25. Opracował

tekst ..... Klaudia Krajewska, IX 1990  
imię, nazwisko, data, podpis

plany, rysunki ..... Klaudia Krajewska, IX 1990  
imię, nazwisko, data, podpis

zdjęcia fotogr. ..... Klaudia Krajewska, IX 1990  
imię, nazwisko, data, podpis

miejsce przechowania negatywów ..... MNR i PRS Szreniawa

Karta po wypełnieniu podlega ochronie na podstawie przepisów prawa autorskiego

26. Adnotacje o inspekcjach, informacje o zmianach (daty, imiona i nazwiska wypełniających)

27. Załączniki

1 załącznik



1. Miejscowość S I E R A K Ó W	2. Obiekt (nazwa jak w karcie) DOM MIESZKALNY (4) w P.S.O	3. Zawartość wkładki (nazwa obiektu lub materiału uzupełniającego) dokończenie rubryki 13 , plan sytuacyjny, foto grafie
-----------------------------------	---	---

dokończenie rubryki 13

Bryła: budynek przylegający od wsch. do stajni III z powozownią, od pd. do budynku wielofunkcyjnego, niepodpiwniczony, piętrowy z wysokim użytkowym poddaszem, nakryty wysokim, czterospadowym dachem namiotowym, z jednym kominem wieńczącym bryłę budynku.

Elewacje otynkowane, czteroosiowe, z parami otworów (lub blend) parteru i piętra ujętych we wspólne, wydłużone, pionowe, płytkie wnęki. Elewacja wejściowa (wsch.) z otworami w osiach pn. i środkowo-pn. oraz blendami w osiach pd. i środkowo-pd. Elewacja pd. z ośmioma otworami okiennymi ujętymi w opaskowe obramowania.

Wnętrza: na parterze obszerne magazyny (w części pd.-zach.), sień (pośrodku traktu wsch.) i - przy niej - dwa pomieszczenia gospodarcze, dawniej tworzące mieszkanie; na piętrze dwa mieszkania.

Brak zabytkowego wyposażenia wewnątrz.

Instalacje: wodna, kanalizacyjna, elektryczna, odgromowa, centralnego ogrzewania.

SPIS FOTOGRAFII :

- fot. 1 - widok od pd.-wsch.
- fot. 2 - elewacja wsch.
- fot. 3 - elewacja pd.
- fot. 4 - sień wewnątrz



Wkładkę założył: Klaudie Hajewski  
(imię, nazwisko, data)

Miejsce przechowywania negatywów: MNR i PRS SIERENIOWA

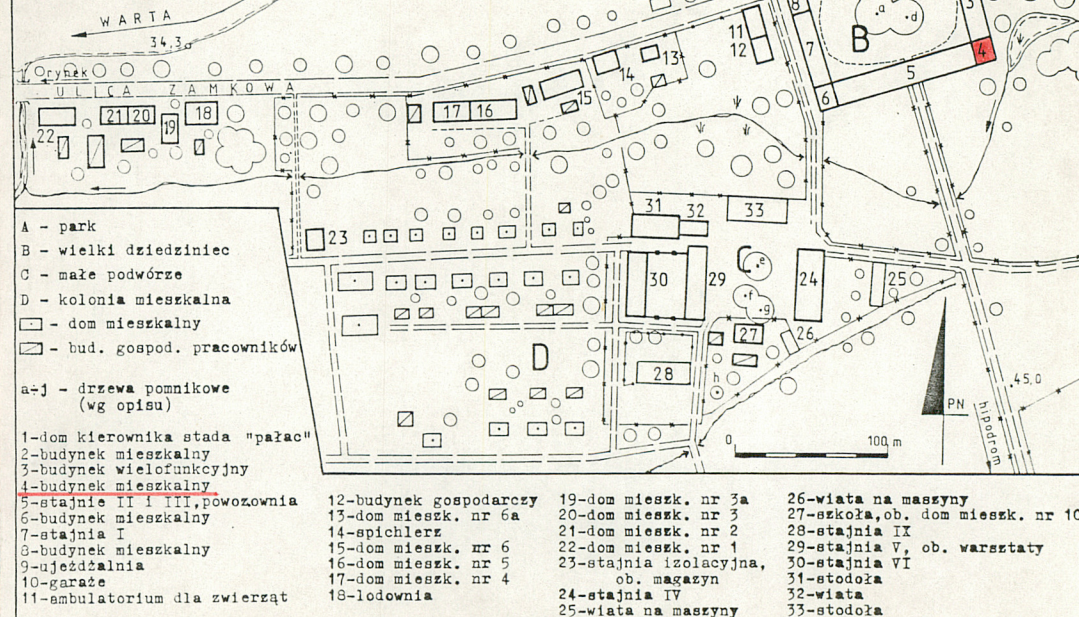




3



# SIERAKÓW STADO OGIERÓW PLAN SYTUACYJNY



4