

1. Obiekt

DOM KIEROWNIKA STADA, TZW. "PAŁAC" (1)
w Państwowym Stadzie Ogierów

2. Czas powstania

ok. 1889-90

3. Miejscowość

S I E R A K Ó W

11.

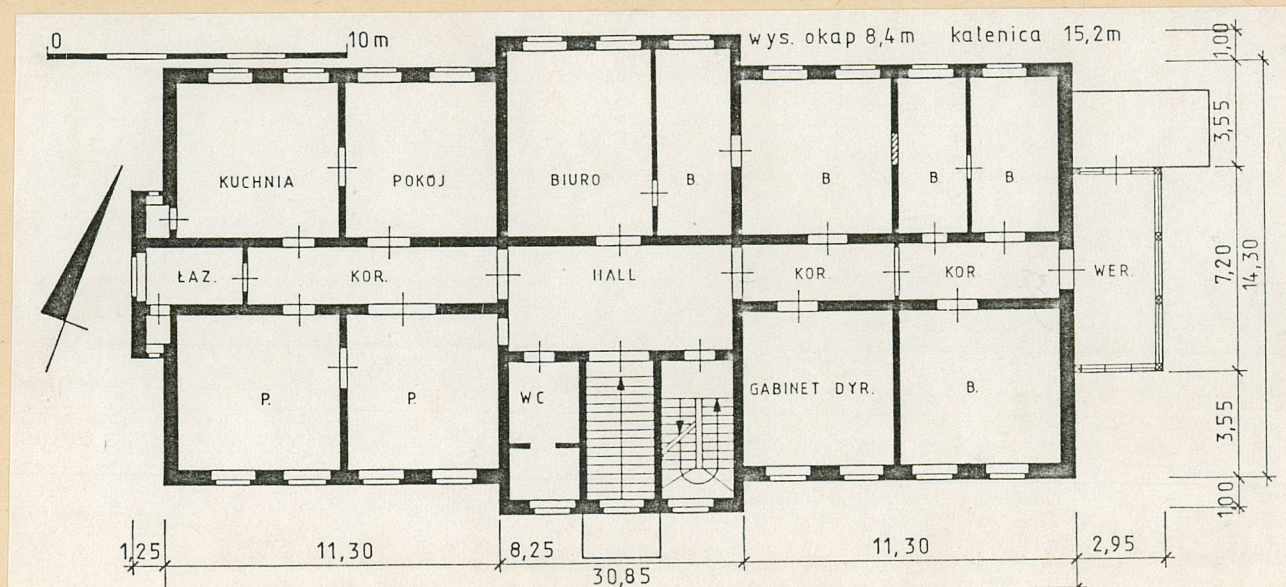


fot. 1 - widok od pd.-zach.



plan orientacyjny 1:100 000

przekrój poziomy



4. Adres

ul. Zamkowa

64-410 Sieraków

nr hipoteczny

5. Przynależność administracyjna

województwo poznańskie

gmina Sieraków

5. Poprzednie nazwy miejscowości

1388: Syracovo

niem.: Zirke

7. Przynależność administracyjna
1 VI 1975

województwo poznańskie

powiat Międzychód

8. Właściciel i jego adres

Państwowe Stado Ogierów

ul. Zamkowa

64-410 Sieraków

9. Użytkownik i jego adres

Państwowe Stado Ogierów

ul. Zamkowa

64-410 Sieraków

10. Rejestr zabytków:

Nr 301/A

data 17.X.1968

Budynek administracyjno-mieszkalny (z mieszkaniem kierownika stada) zwany potocznie "pałacem", nigdy nie był siedzibą właściciela majątku, tj. stada, które zawsze było gospodarstwem państwowym.

Został zbudowany - zapewne na miejscu starszego budynku, który spełniał tę samą funkcję - w latach 1889 - 90, w formie zbliżonej do formy istniejących przy "wielkim" dziedzińcu budynków mieszkalnych i stajni, z użyciem form neoklasycystycznych.

Rozbudowany w latach 60-tych XX w. przez dodanie przybudówki przy werandzie w elewacji wsch.; przetrwał w pierwotnej, nieomal nie zmienionej formie architektonicznej.

Budynek administracyjno - mieszkalny sytuowany w pn. części "wielkiego" dziedzińca, tworzy pn. pierzeję zabudowy podwórza; oddzielony od niego niewielkim zajazdem i dwoma dorodnymi okazami żywotników; zwrócony frontem na pd. "Pałac" wzniesiony na skraju rozległego parku krajobrazowego z okazami starodrzewia.

Fundamenty i ściany murowane z cegły ceramicznej pełnej na zaprawie wapiennej, wewnątrz i częściowo zewnątrz (za wyjątkiem ścian przyziemia) otynkowane - tynk wapienny.

Sklepienia i stropy. Przyziemie sklepienie odcinkowo (sklepienie ceramiczne, odcinkowe, na belkach stalowych) i - częściowo - przekryte stropem drewnianym, belkowym, z podsufitką. Ponad piętrem i poddaszem stropy drewniane, belkowe, z podsufitką.

Wieżba dachowa drewniana; ponad korpusem i ryzalitami płatwiowo-kleszczowa ze ścianką kolankową i dwoma ściankami stolcowymi; ponad werandą osobna, płatwiowo - kleszczowa.

Pokrycie dachów: ponad korpusem i ryzalitami: ceramiczna dachówka karpiówka podwójnie, w koronkę; ponad werandą w elewacji wsch. płyty azbestowo-cementowe faliste; ponad ryzalitem w elewacji zach. i sienią przed wejściem w fasadzie pd. - papa na lepiku na deskowaniu.

Posadzki: w przyziemiu cementowe; na piętrze: w łazienkach ceramiczne - terakota, w pomieszczeniach biurowych i mieszkaniach podłogi drewniane, deskowe i parkiet; na poddaszu podłogi drewniane, deskowe, częściowo pokryte nowszymi wykładzinami.

Schody główne na piętro kamienne, jednobiegowe; w bocznej klatce schodowej drewniane, policzkowe, dwubiegowe o biegach równoległych z drewnianą, tralkową balustradą; przed dobudówką przy elewacji wsch. betonowe, w niej (prowadzące na piętro) drewniane, policzkowe, dwubiegowe, o biegach prostopadłych.

Otwory okienne i drzwiowe prostokątne, przesklepione ceglanymi, prostymi, pseudołukowymi nadprożami. Okna korpusu drewniane, skrzynkowe, podwójnie szklone; okna przyziemia, piętra i poddasza (w elewacjach szczytowych) dwuskrzydłowe, sześciokwaterowe; okna poddasza w elewacjach podłużnych jednoskrzydłowe, dwu-

14. Kubatura		15. Powierzchnia użytkowa	
przyziemie	1400 m ³	przyziemie	425 m ²
piętro	2420 m ³	piętro	425 m ²
poddasze mieszk.	1350 m ³	poddasze mieszk.	420 m ²
poddasze mag.	880 m ³	poddasze mag.	320 m ²
-----	-----	-----	-----
łącznie	6050 m ³	łącznie	1590 m ²

18. Prace budowlane i konserwatorskie, ich przebieg i dokumentacja

- założono nowe instalacje: elektryczną,
wodno - kanalizacyjną;
- założono instalację odgromową;
- założono instalację centralnego ogrzewania;
- przełożono pokrycie dachu;
- w latach 60-tych wzniesiono dobudówkę przylegającą
do pałacu od pn. - wsch.;
- prowadzono bieżące naprawy i remonty;

16. Przeznaczenie pierwotne	17. Użytkowanie obecne
budynek	budynek
administracyjno-mieszkalny	administracyjno-mieszkalny
19. Stan zachowania (fundamenty, ściany zewnętrzne, ściany wewnętrzne, sklepienia, stropy konstrukcje dachowe, pokrycie dachu, wyposażenie i instalacje)	

- ogólny stan zachowania: bardzo dobry;

20. Najpilniejsze postulaty konserwatorskie

- rozebranie dobudówki przylegającej do werandy od
pn. - wsch.;

21. Akta archiwalne (rodzaj akt, numer i miejsce przechowywania)

Słownik historyczno - geograficzny województwa
poznańskiego w średniowieczu - kartoteka.

Księga środków trwałych Państwowego Stada Ogierów
w Sierakowie.

22. Bibliografia

Handbuch des Grundbesitzes im Deutschen Reiche,
VII. Band, Provinz Posen, Berlin 1905.

Handbuch Berlin 1913.

Księga adresowa gospodarstw rolnych województwa
poznańskiego, Poznań 1926.

Katalog Zabytków Sztuki w Polsce, tom V, zeszyt 13,
Warszawa 1968.

Nowicka - Posłuszna A.: Sieraków, Państwowe Stado
Ogierów 1829 - 1979; Poznań 1979.

23. Źródła ikonograficzne i fotografia (rodzaj, miejsca przechowywania, sygnatury)

24. Uwagi różne

25. Opracował

tekst Klaudia Krajewska, IX 1990
imie, nazwisko, data, podpis

plany, rysunki Klaudia Krajewska, IX 1990
imie, nazwisko, data, podpis

zdjęcia fotogr. Klaudia Krajewska, IX 1990
imie, nazwisko, data, podpis

miejsce przechowania negatywów MNR i PRS Szreniawa

Karta po wypełnieniu podlega ochronie na podstawie przepisów prawa autorskiego

26. Adnotacje o inspekcjach, informacje o zmianach (daty, imiona i nazwiska wypełniających)

27. Załączniki

3 załączniki

1. Miejscowość S I E R A K Ó W	2. Obiekt (nazwa jak w karcie) DOM KIEROWNIKA STADA, TZW. "PAŁAC" (1) w P.S.O	3. Zawartość wkładki (nazwa obiektu lub materiału uzupełniającego) dokończenie rubryki 13 ; spis fotografii
-----------------------------------	-------------------------------------------------------------------------------------	----------------------------------------------------------------------------------------------------------------

dokończenie rubryki 13

-kwaterowe. Okna drugiej kondygnacji poddasza w szczytach korpusu i ryzalitów półkoliste; drewniane, krosnowe, pojedynczo szklone. Okna werandy drewniane krosnowe, pojedynczo szklone, dziewięciokwaterowe. Drzwi główne wejściowe (do sieni przed fasadą pd.) drewniane, dwuskrzydłowe, częściowo szklone, z dekoracją snycerską i kutymi kratami w oszklonych płycinach (od wewnątrz). Drzwi z głównej klatki schodowej do hallu drewniane, dwuskrzydłowe, wielopłycinowe, szklone szkłem kryształowym. Drzwi z hallu do bocznych korytarzy drewniane, dwuskrzydłowe, wielopłycinowe, pełne, z łukowym naświetlem. Pozostałe drzwi wewnętrzne drewniane, jedno - dwuskrzydłowe, sześciopłycinowe, pełne i (część drzwi dwuskrzydłowych) częściowo (dwie górne płyciny) oszklone. Część stolarki drzwiowej w przyziemiu zmieniona.

Budynek wzniesiony na rzucie prostokąta, z płytkimi ryzalitami pośrodku dłuższych boków (elewacje pn. i pd.); z niewielkim prostokątnym ryzalitem w elewacji zach. i nieco większym w elewacji wsch. Pałac zbudowany w układzie konstrukcyjnym podłużnym, trzytraktowym (środkowa, ryzalitowana w obu elewacjach podłużnych część) i dwupółtraktowym (partie boczne korpusu). Jednotraktowy ryzalit zach. stanowi przedłużenie (nieco poszerzonego) środkowego traktu komunikacyjnego korpusu ku zach. Wydatny ryzalit wsch. - jednotraktowy.

Bryła. Pałac jest budynkiem wolnostojącym, niepodpiwniczonym, z niskim przyziemiem, piętrowym z wysokim mieszkalnym poddaszem (i z drugą kondygnacją poddasza, niższą, umieszczoną pod skosami dachu). Korpus nakryty wysokim dachem dwuspadowym; ryzalitty obu fasad - osobnymi dachami dwuspadowymi. Niewielki, piętrowy ryzalit na osi elewacji zach. nakryty dachem płaskim. Obszerny, parterowy z oszkloną werandą na piętrze, ryzalit na osi elewacji wsch. nakryty niskim dachem dwuspadowym; przy nim, od pn., nowsza, piętrowa dobudówka nakryta dachem pulpitowym, będącym przedłużeniem pn. połaci dachu werandy.

Elewacje rozczłonkowane pasem szerokiego, wydatnego, profilowanego, tynkowanego gzymsu kordonowego, obiegającego korpus pomiędzy oknami przyziemia i piętra; poniżej gzymsu nieotynkowane, powyżej - otynkowane;

Wkładkę założył:
(imię, nazwisko, data)

Wzór ODZ 1978 r.

Miejsce przechowywania negatywów:

pomalowane (zarówno część nieotynkowana jak i tynki) farbami emulsyjnymi. Okna piętra ujęte w bogate opaskowe obramowania, zwieńczone odcinkami prostego gzymsu; pomiędzy oknami a gzymsem kordonowym prostokątne, poziome płyciny (w płycinach pod oknami w ryzalicy pd. kolisty medaliony). Okna poddasza w elewacjach szczytowych ujęte w opaskowe obramowania zwieńczone odcinkami prostego gzymsu. Niewielkie, zdwojone okienka poddasza w elewacjach podłużnych ujęte odcinkami wspólnego gzymsu parapetowego. Półkoliste okienka drugiej kondygnacji poddasza (w szczytach) ujęte w opaskowe obramowania. Elewacje symetryczne, parami analogiczne. Fasada frontowa (pd.) jedenastoosiowa, z trzyosiowym ryzalitem pośrodku, poprzedzonym niewielką parterową dobudówką - sienią osłaniającą główne wejście do budynku; front sieni ujęty dwoma pilastrami dźwigającymi belkowanie, ponad którym attyka ozdobiona trzema palmetami ze sztucznego kamienia, kryjąca płaski daszek. Fasada tylna, parkowa (pn.) analogiczna do frontowej, jedenastoosiowa, z trzyosiową, ryzalitowaną partią środkową. Elewacje boczne: zach. jednoosiowa, z jednoosiowym, płytkim ryzalitem na osi; wsch. jednoosiowa, poprzedzona obszerną, ryzalitowaną werandą; której ściany, w górnych podokapowych partiach ozdobione dekoracją snycerską.

Wnętrze. W przyziemiu pomieszczenia gospodarcze, Na piętrze mieszkanie kierownika i pomieszczenia biurowe; układ wewnątrz symetryczny, z centralnie umieszczonym hallem, poprzedzonym od pd. szerokimi schodami honorowymi (przy nich, od wsch. klatka schodowa, od zach. ogólnodostępna łazienka); z hallu wejścia do dwóch korytarzy (w wąskich traktach środkowych bocznych części korpusu); wsch. z wejściami do pomieszczeń biurowych i zach. - z wejściami do pokoi i kuchni stanowiących mieszkanie kierownika. Na poddaszu pomieszczenia mieszkalne, tzw. pokoje gościnne.

Wyposażenie: w pokojach piętra i poddasza zachowane piece kaflowe (zapewne ok. 1890 r.). W hallu mosiężna tablica upamiętniająca mgra Stanisława Haya (1898 - 1972), długoletniego dyrektora P.S.O.

Instalacje: wodna, kanalizacyjna, elektryczna, odgromowa, centralnego ogrzewania.

SPIS FOTOGRAFII :

fot. 1 - widok od pd.-zach.

fot. 2 - widok od wsch.

fot. 3 - widok z dziedzińca /od pd./

fot. 4 - widok od pn.

fot. 5 - elewacja zach.

fot. 6 - ryzalit w fasadzie pd.

fot. 7 - ryzalit w fasadzie pn.

fot. 8 - weranda, widok od pd.

fot. 9 - dekoracja werandy

fot. 10 - wejście w fasadzie pd.

fot. 11 - okno piętra

fot. 12 - płycina pod oknem ryzalitu pd.

fot. 13 - palmeta nad wejściem

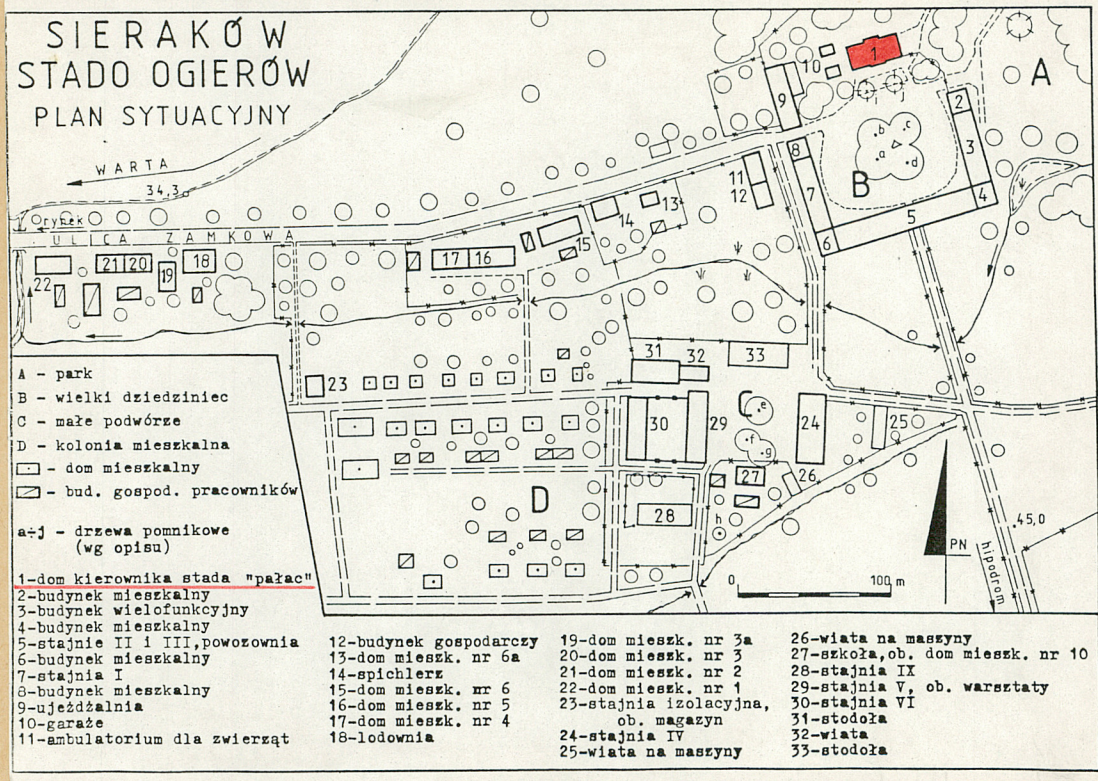
fot. 14 - boczna klatka schodowa

fot. 15 - drzwi w hallu

fot. 16 - piec w hallu

fot. 17 - tablica Stanisława Haya

1. Miejscowość	2. Obiekt (nazwa jak w karcie)	3. Zawartość wkładki (nazwa obiektu lub materiału uzupełniającego)
SIERAKÓW	DOM KIEROWNIKA STADA, TZN. PAŁAC /1/	plan sytuacyjny, fotografie



2



3



4



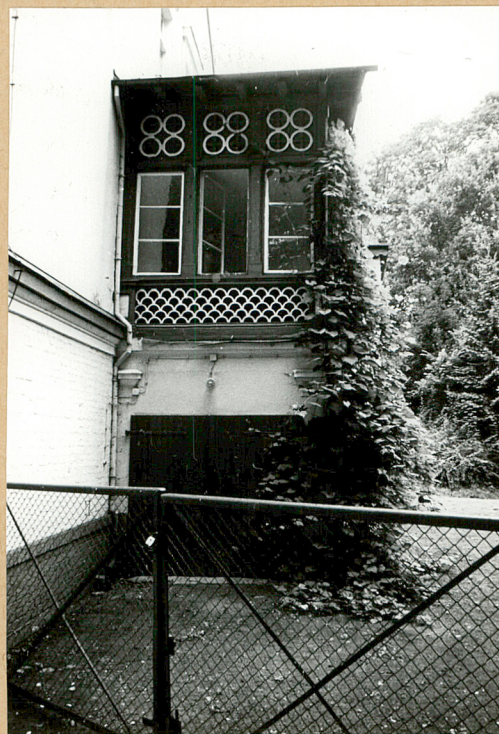
5



6



7



8



9

1. Miejscowość

S I E R A K Ó W

2. Obiekt (nazwa jak w karcie)

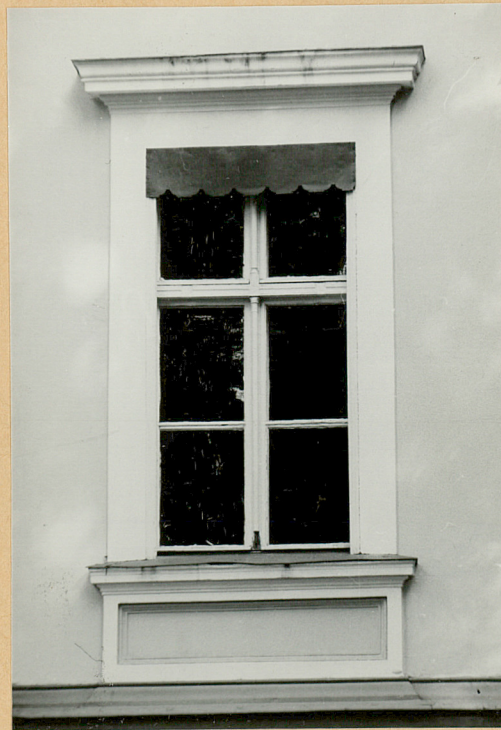
DOM KIEROWNIKA STADA,
TZW. PAŁAC /1/

3. Zawartość wkładki (nazwa obiektu lub materiału uzupełniającego)

fotografie



10



11



12



2 Z 1978 r.

13

Wkładkę założył:
(imię, nazwisko, data)

Miejsce przechowywania negatywów:



14



15



16



17