

OSRODEK DOKUMENTACJI
ZABYTEKÓW W WARSZAWIE

KARTA EWIDENCYJNA ZABYTEKÓW
ARCHITEKTURY I BUDOWNICTWA

A B C D E F G H I J K L M N O P R S T U V X Y Z

Nr

13896

WIELKOPOLSKIE

1. Obiekt

DOM MIESZKALNY JEDNORODZINNY, DAWNIEJ RZADCÓWKA -5

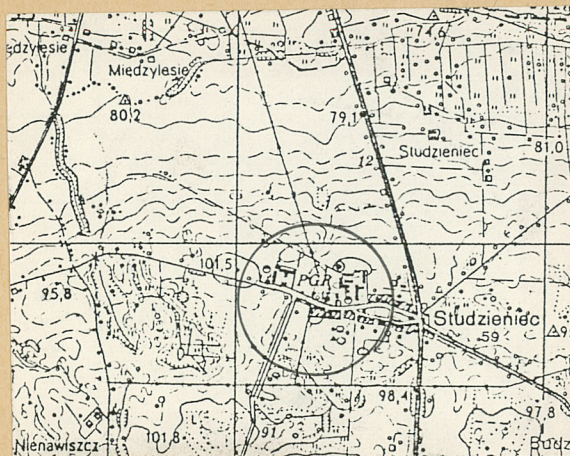
2. Czas powstania

Połowa XIX w.

3. Miejscowość

STUDZIENIEC

11. Zdjęcia, rzut, przekrój, sytuacja, orientacja



4. Adres

nr hipoteczny

5. Przynależność administracyjna

województwo pilskie

gmina Rogoźno

6. Poprzednie nazwy miejscowości

Studzieniec /1890r. nazwa
niemiecka/

7. Przynależność administracyjna

przed 1 VI 1975

województwo poznańskie

powiat Wągrowiec

8. Właściciel i jego adres

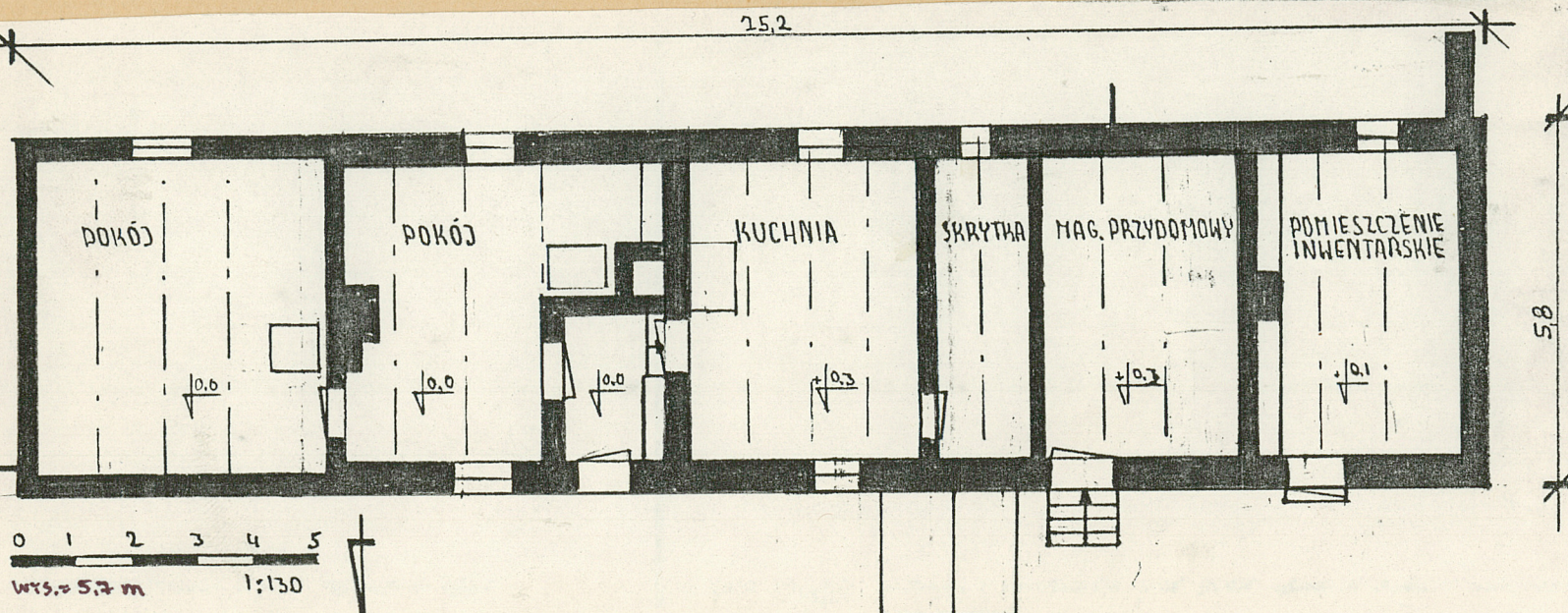
PGR Studzieniec, Kombinat
Studzieniec, Studzieniec 27

9. Użytkownik i jego adres

PGR Studzieniec, Kombinat
Studzieniec, Studzieniec 27

10. Rejestr zabytków

Nr data



Obiekt zaznaczony jest na mapie z roku 1890. Do II wojny był on własnością właściciela folwarku, mieszkał w nim rządca. Po wojnie należy do PGR.

Sytuacja - obiekt oznaczony na planie sytuacyjnym cyfrą -5, znajduje się w południowej części zespołu folwarcznego. Po stronie południowej przebiega droga wiejska. Po stronie północnej rosną krzaki bzu i dalej znajduje się dwór -1. Teren na którym posadowiony jest obiekt jest pochyły w kierunku południowym.

Materiał, konstrukcja.

Ściany murowane z ciosanych kamieni polnych. ^{w wątku cyklopowym} Otoczenie otworów drzwiowych, okiennych, narożniki budynku i górne części ścian szczytowych z cegły ceramicznej.

Strop z belek drewnianych z wypełnieniem polepą z gliny, trzciny i desek. Belki stropowe spoczywają na ścianach nośnych, ponadto wzmocnione są belką poziomą - dźwigarem, umieszczonym nad nim w osi podłużnej budynku. Dźwigar i belki stropowe połączone są metalowymi ściągam. W dwóch pomieszczeniach w części zachodniej strop bez wypełnienia, na belkach deski. Strop w piwnicy ceglany sklepiony na podciągach odcinkowych.

Konstrukcja dachowa krokwiowo-jętkowa. Kalenica wzmocniona w dwóch miejscach filarem z mieczem. W osi wieszak do którego przytwierdzone są za pomocą śrób belki stropowe.

Pokrycie dachowe z dachówek felcówek, do lat 60-tych były dachówki.

Posadzki z desek i wykładziny plastikowej. W części gospodarczej z wylewy cementowej.

Schody do piwnicy ceglane.

Otwory okienne w większości zachowane, prostokątne lub prostokątne z nadprożem odcinkowym. Okna w części mieszkalnej zachowane, dwuskrzydłowe z słupkiem i dwiema szczablinami poziomymi. W części gospodarczej dwa okna w ramach metalowych, wielopodziałowych, szklonych na kit, uchylnych. Otwory drzwiowe

14. Kubatura 725 m ³	15. Powierzchnia użytkowa 146,2 m ²	16. Przeznaczenie pierwotne Dom mieszkalny-rzadcówka.	17. Użytkowanie obecne Dom mieszkalny-rzadcówka.
18. Prace budowlane i konserwatorskie, ich przebieg i dokumentacja W latach 60-tych dobudowano pomieszczenie w części wschodniej oraz wymieniono pokrycie dachowe.		19. Stan zachowania (fundamenty, ściany zewnętrzne, ściany wewnętrzne, sklepienia, stropy, konstrukcje dachowe, pokrycie dachu, wyposażenie i instalacje) Ściany częściowo zawilgocone.	
		20. Najpilniejsze postulaty konserwatorskie	

21. Akta archiwalne (rodzaj akt, numer i miejsce przechowywania)

22. Bibliografia

23. Źródła ikonograficzne i fotograficzne (rodzaj, miejsce przechowywania, sygnatury)

24. Uwagi różne

25. Opracował

tekst JOANNA PRYSZCZEWSKA
..... imię, nazwisko, data, podpis

plany, rysunki JOANNA PRYSZCZEWSKA
..... imię, nazwisko, data, podpis

zdjęcia fotogr. JOANNA PRYSZCZEWSKA
..... imię, nazwisko, data, podpis

miejsce przechowywania negatywów

KARTA PO WYPEŁNIENIU PODLEGA OCHRONIE NA PODSTAWIE PRZEPISÓW PRAWA
AUTORSKIEGO!

26. Adnotacje o inspekcjach, informacje o zmianach (daty, imiona i nazwiska wypełniających)

27. Załączniki

1. Miejscowość	2. Obiekt (nazwa jak w karcie)	3. Zawartość wkładki (nazwa obiektu lub materiału uzupełniającego)
STUDZIENIEC	DOM MIESZKALNY-RZADCÓWKA	OPIS

c.d. p-tu 13.

zachowane, prostokątne z nadprożem odcinkowym. Drzwi deskowo-listwowe na zawiasach pasowych w części gospodarczej.

Podsufitka z płyt drewnianych.

Rzut - prostokąt o dłuższej osi wschód-zachód. Drzwi wejściowe do poszczególnych części budynku po stronie północnej. Wnętrza podzielone są ścianami w kierunku południowo-północnym.

Bryła - wydłużony blok parterowy przykryty dachem dwuspadowym. Obiekt podpiwniczony w części środkowej /piwnica jest pod kuchnią i magazynem przydomowym/. Po stronie północnej nad schodami do piwnicy, niewielka przybudówka z daszkiem dwuspadowym.

Wnętrza - po stronie wschodniej część mieszkalna z korytarzem, kuchnią i dwoma pokojami i skrytką /pokój po stronie wschodniej jest dobudowany współcześnie/. Po stronie zachodniej magazyn przydomowy i przy szczycie pomieszczenie inwentarskie. Z dwóch stron w osi budynku ściany są pogrubione. W tym miejscu na poddaszu spoczywa dźwigar wzmacniający belki stropowe. W piwnicy na sklepieniu zawieszono są dwa haki metalowe. Przy ścianie niski murek oddzielający przestrzeń do chłodzenia w zimnej wodzie pojemników z mlekiem.

Elewacje - w całości nieotynkowane. Ściany z dużych ciosanych kamieni polnych. Naroża budynku i otoczenie otworów z cegieł. Również ceglany gzyms pod okapem zbudowany z trzech pasów cegieł stopniowo wysuwanych poza lico muru. Przybudówka współczesna w części wschodniej, otynkowana. Na elewacji zachodniej szczytowej, gzyms ceglany międzykondygnacyjny z cegieł ułożonych na "podstawach" ukośnie. Ceglana ściana szczytowa zakończona murkiem wystającym powyżej połaci dachowej. Elewacja zwieńczona jest dwoma niskimi filarkami i łączącym je łukiem półkolistym zbudowanym z cegły. W tym zwieńczeniu zawieszony był w przeszłości dzwonek. W osi elewacji na poddaszu otwór okienny. Na elewacji wschodniej na poddaszu dwa otwory okienne. Na elewacji południowej w części mieszkalnej trzy otwory okienne, w części gospodarczej dwa niewielkie otwory okienne. Po stronie zachodniej

Wzór ODZ 1978 r.

Wkładkę założył:
(Imię, nazwisko, data)

Miejsce przechowywania negatywów:

- v e r t e -

betonowa przypora. Na elewacji północnej w części mieszkalnej dwa otwory okienne i jeden drzwiowy. W części gospodarczej dwa otwory drzwiowe, dwa niewielkie otwory okienne oraz przybudówka z wejściem do piwnicy.

Instalacje - elektryczna, odgromowa.



2



3



4

1. Miejscowość	2. Obiekt (nazwa jak w karcie)	3. Zawartość wkładki (nazwa obiektu lub materiału uzupełniającego)
Studzieniec	dom mieszkalny	zdjęcia



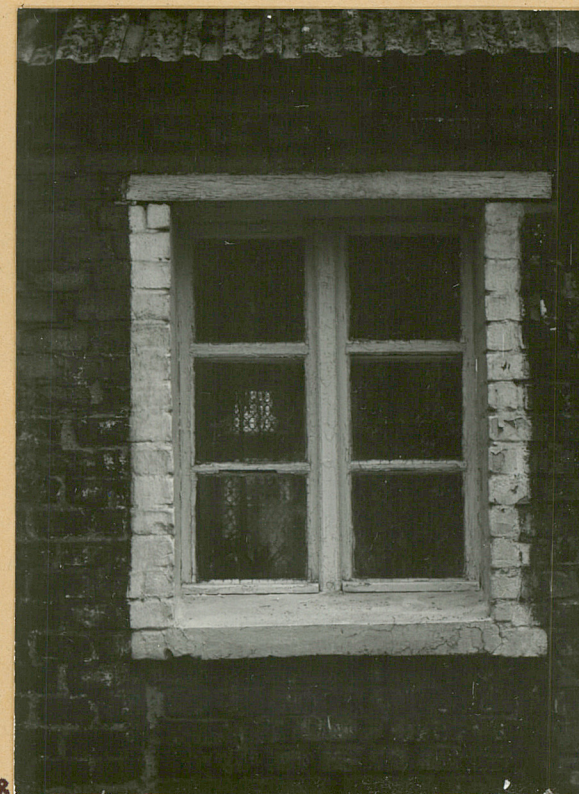
5



6



7



8

Wkładkę założył:
(imię, nazwisko, data)

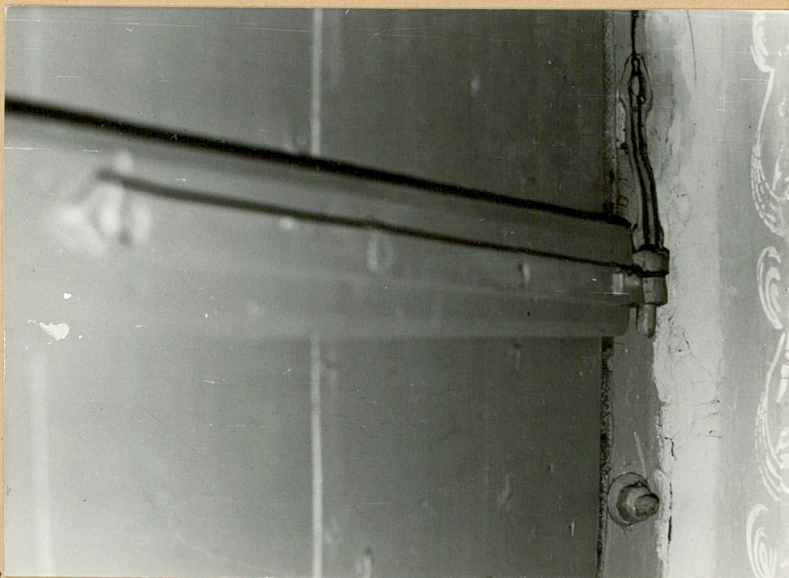
Miejsce przechowywania negatywów:



9



11



10



12

1. Miejscowość

Studzieniec

2. Obiekt (nazwa jak w karcie)

dom mieszkalny

3. Zawartość wkładki (nazwa obiektu lub materiału uzupełniającego)

plan sytuacyjny



13

1. Elew. poł.
2. Elew. półn. - część zach.
3. Elew. zach.
4. Elew. wsch.
5. Przypora.
6. Elew. półn. - część wsch.
7. Okno.
8. Okno.
9. Zamek drzwiowy.

10. Drzwi wewnętrzne - zawias i listwa.
11. Przybudówka z wejściem do piwnicy.
12. Hak w piwnicy.
13. Konstrukcja dachowa.
14. Strop w piwnicy.
15. Konstrukcja dachowa.
16. Wieszar na poddaszu.



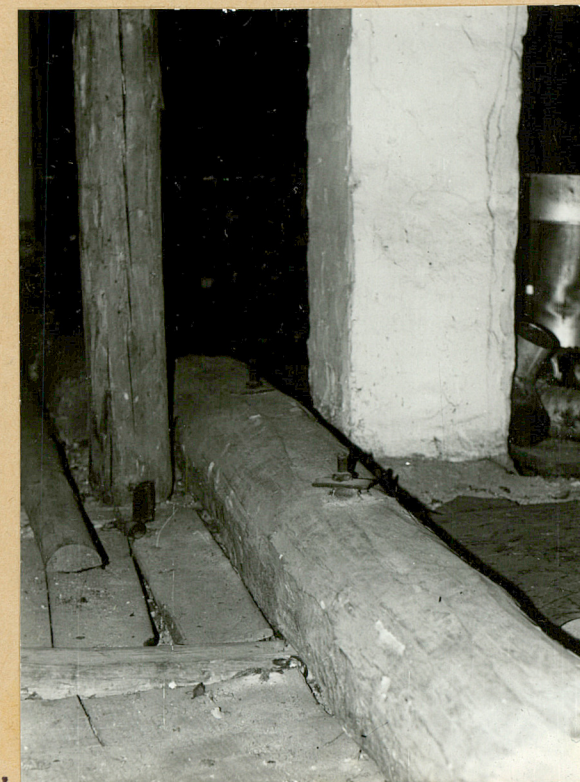
Wkła

Miej

14



15



16

1. Dwór.
2. Przechowalnia owoców.
3. Dom mieszkalny jednorodzinny
dawniej oficyna z kuchnią
dworską.
4. Magazyn przydomowy.
5. Dom mieszkalny jednorodzinny
dawniej oficyna.
6. Biuro PGR.
7. Magazyn techniczny.
8. Kuznia, warsztat.
9. Garaże.
10. Stelmacharnia.
11. Magazyn techniczny.
12. Stodoła.
13. Magazyn techniczny dawniej
chlewnia.
14. Magazyn techniczny dawniej
chlewnia.
15. Spichlerz, magazyn techniczny.
16. Chlewnia.
17. Chlewnia.
18. Kurnik.
19. Obora.
20. Żrebiarnia, cieleńnik.
21. Obora.
22. Wozownia, obora.
23. Spichlerz.
24. Magazyn techniczny.
25. Stajnia.
26. Magazyn paliw.
27. Waga.
28. Wiata.
29. Obiekt inwentarski
30. Portiernia.
31. Dom mieszkalny-pięciorak.
32. Dom mieszkalny-czworak.
33. Obiekt inwentarski.
34. Blok mieszkalny.
35. Dom mieszkalny-czworak.
36. Dom mieszkalny-czworak.
37. Dom mieszkalny-trojak.
38. Dom mieszkalny-drojak.
39. Przedszkole

