

OŚRODEK DOKUMENTACJI
ZABYTKÓW W WARSZAWIE
Karta Ewidencyjna Zabytków
Architektury i Budownictwa

A B C D E F G H I J K L Ł M N O P R S T U V W X Y Z Nr

14571

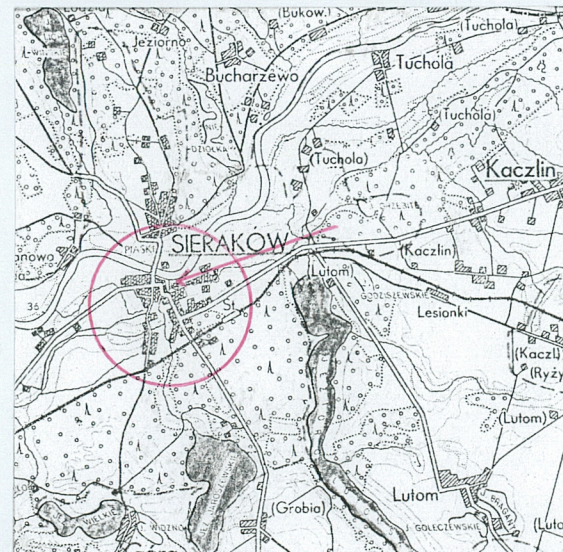
1. Obiekt

POZOSTAŁOŚCI ZAMKU OPALIŃSKICH

2. Czas powstania
XIV/XV

3. Miejscowość

SIERAKÓW



4. Adres
Muzeum Zamek Opalińskich
ul. Stadnina nr 3a
64-410 Sieraków
nr hipoteczny [REDACTED]

5. Przynależność administracyjna

województwo wielkopolskie
powiat Międzychód
gmina Sieraków

6. Poprzednie nazwy miejscowości
niem. Zirke

7. Przynależność administracyjna przed 1999 r.

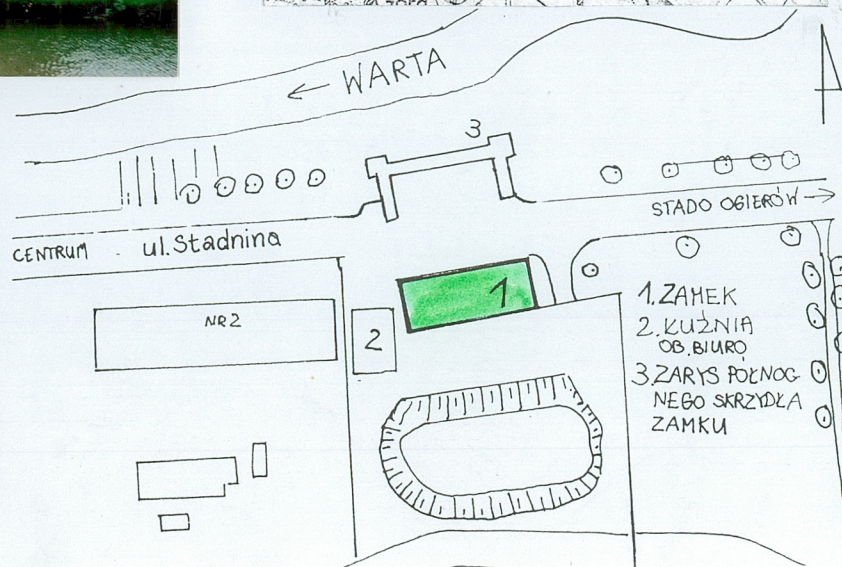
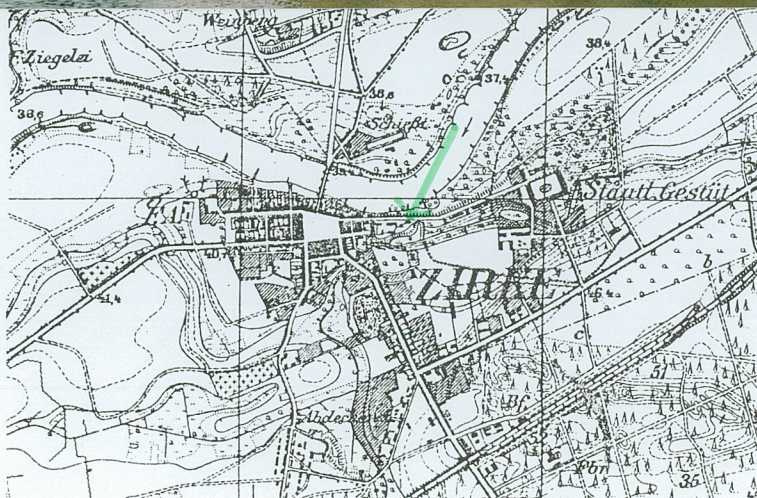
województwo poznańskie

8. Właściciel i jego adres
Skarb Państwa
Starostwo Powiatowe w Międzychodzie
ul. 17 Stycznia nr 143
64-400 Międzychód

9. Użytkownik i jego adres
Muzeum Zamek Opalińskich w Sierakowie
Powiatowe Instytucja Kultury
ul. Stadnina nr 3a
64-410 Sieraków

10. Rejestr zabytków

Nr 302/A z dn. 17.10.1968r.



12. Autorzy, historia obiektu, określenie stylu

Zachowane pozostałości zamku Opalińskich w Sierakowie pochodzą z przełomu XIV i XV w. Na bazie ocalałych piwnic, użytkowanych później jako lodownia i do lat 90. XX w. jako piwnica, zostało w latach 1993-1995 zrekonstruowane jedno skrzydło sierakowskiego zamku.

Pierwsze źródłowe wzmianki o zamku w Sierakowie pochodzą z 1397 r. Prawdopodobnie w tym czasie lub nieco później powstał murowany zamek dla wielkopolskiej rodziny Nałęczów, ówczesnych właścicieli Sierakowa. Był to budynek położony na kopcu usypanym nad brzegiem Warty, z 2 równoległymi skrzydłami mieszkalnymi od strony zachodniej tzw. przewiązką. W każdym skrzydle znajdowały się dwa pomieszczenia - izba mieszkalna z latryną i reprezentacyjna. Zamek był podpiwniczony, piwnice sklepione, natomiast wnętrza parteru nakryto drewnianymi stropami. Wjazd do zamku prowadził od strony wschodniej poprzez most nad fosą.

Od 1450 r. właścicielem Sierakowa był wojewoda poznański Łukasz Górka, który prawdopodobnie przebudował zamek. Przypuszczalnie za jego czasów powstały nad istniejącymi już piwnicami obecne sklepienia kolebkowe w piwnicach wykonane z dużej formatowo cegły gotyckiej, ściana między piwnicami zachodnią i środkową oraz wielka arkada w piwnicy zachodniej. Po nim dobra dziedziczył jego syn Uriel Górka, który bogato wyposażył rezydencję. W 1570 r. dobra sierakowskie zostały sprzedane przez Górków Jakubowi Rokossowskiemu, od którego syna Jana odkupił je w 1591 r. Jan z Bina Opaliński. Wkrótce, tj. około 1600 r., zamek zniszczył pożar. Budynek został wkrótce odbudowany, przebudowany i powiększony, które to prace trwały do około 1609 r. Podczas kolejnych prac prowadzonych za czasów Opalińskich nadbudowano dwa piętra na istniejących murach i zmniejszono wewnętrzny dziedziniec. Pozostawiono część starych murów wprowadzając nowe podziały wewnętrzne. Wokół niewielkiego podwórza na poziomie piętra był

13. Opis (sytuacja, materiał i konstrukcja, rzut, bryła, elewacje, dach, wnętrza, wyposażenie, instalacje)

SYTUACJA:

Pozostałości zamku Opalińskich w Sierakowie znajdują się w pn.-wsch. części miasta. Usytuowane na południowym brzegu Warty przy ul. Stadnina, stanowiącej przedłużenie ul. Zamkowej, prowadzącej do Stada Ogierów. Po stronie zach. zamku znajduje się dawna kuźnia, adaptowana na biuro muzeum, a po stronie południowej pozostałości d. fosy. Fosa od strony wschodniej została zasypana po 1945 r. Od strony północnej odtworzono częściowo przyziemie muru skrzydła północnego zamku wraz z narożnymi wieżami latrynowymi. Zarysy pozostałych murów zamku oraz schodów zbudowanych przez Krzysztofa Opalińskiego zaznaczono różnymi materiałami w nawierzchni. Po stronie północnej zamku znajduje się dawna studnia.

MATERIAŁ, KONSTRUKCJA, TECHNIKA:

Dawne piwnice zamkowe zbudowane się z cegły pełnej palonej na zaprawie wapiennej, na fundamentach z cegły i z kamienia. Ściany zewnętrzne ceglane, wewnętrzne częściowo tynkowane, częściowo ceglane. W piwnicach sklepienie kolebkowe, wyżej w odbudowanej części strop drewniany nad pomieszczeniem zachodnim, sklepienie kolebkowe w pomieszczeniu. Wieżba dachowa współczesna metalowa, dach kryty dachówką cementową typu taunus firmy Braas. Stolarka okienna drewniana - nowa. Otwory okienne w partii piwnic zamknięte odcinkowo, pozostałe prosto. Stolarka drzwiowa drewniana współczesna. Główny otwór wejściowy od strony południowej zamknięty odcinkowo, drzwi od strony północnej półkoliście. W piwnicach posadzki ceramiczne - z płytek kwadratowych w pomieszczeniu wsch. i zach., natomiast z cegły układanej na płask w pomieszczeniu środkowym. Schody wewnętrzne drewniane współczesne.

RZUT.

Obecny zamek na rzucie prostokąta. Układ wnętrza d. piwnic jednotraktowy podzielony na trzy pomieszczenia. Identyczny układ pomieszczeń odwzorowany został na piętrze. Największe pomieszczenie zachodnie, w którym umieszczono sarkofagi. Najmniejsze środkowe wnętrza ze schodami prowadzącymi na pierwszą kondygnację. Pomieszczenie wschodnie z obecnym głównym wejściem do budynku.

BRYŁA.

Piwnice dawnego zamku stanowią obecnie pierwszą kondygnację odbudowanego budynku. Powyżej nadbudowana jeszcze jedna kondygnacja oraz 2-kondygnacyjne poddasze. Obiekt nakryty został wysokim 2-spadowym dachem.

ELEWACJE:

Wszystkie elewacje zamku ceglane. W dolnej partii zamku widoczny poziom murów pierwotnej piwnicy zamkowej. Elewacja południowa od strony fosy z uskokową przyporą od strony wschodniej. W dolnej partii otwór wejściowy przebit w d. gotyckim murze obwodowym z XVII w. osłonięty miedzianym daszkiem pulpitu. Obok niewielkie wąskie okno z kutą współczesną kratą. Powyżej w partii piętra 4 otwory okienne zamknięte prosto, ujęte w odcinkowo zamknięte blendy. Powyżej okna poddasza i gzyms wieńczący. Elewacja północna z zaznaczonymi w narożach strzępami murów. W dolnej partii ściany ceglana odsadzka. W partii dawnej piwnicy drzwi wejściowe zamknięte półkoliście, obok odcinkowo zamknięte okno. Powyżej nad drzwiami duże okno doświetlające środkową sień. Po bokach dwie odcinkowo zamknięte blendy okienne. W partii poddasza 4 niewielkie okna. Elewacja szczytowa zachodnia z widocznymi w dolnej partii muru kamieniami. Pośrodku dolnej kondygnacji niewielkie okno. Powyżej w partii piętra 2 okna w odcinkowo zamkniętych blendach, w szczycie takie same one. Szczyt wschodni z widocznym kamiennym murem w dolnej partii. Pośrodku elewacji jedno gotyckie okno, a ponad nim współczesne okno.

WNĘTRZE:

W partii dawnej piwnicy, stanowiącej pozostałości zamku Opalińskich zachowany dawny układ pomieszczeń. Obecnie wnętrza przystosowane do nowej funkcji muzealno-sakralnej. Obecna sień, do której prowadzi wejście od strony południowej to dawna piwnica południowego skrzydła zamkowego. W ścianie wschodniej zachowane gotyckie okno, a obok niego ślad po pierwotnym otworze wentylacyjnym piwnic. Okno od strony północnej powstało dopiero w XIX w. Środkowe wnętrza to piwnica środkowa wydzielona w XVII w. Oświetla ją wąskie okno od strony południowej. Tutaj znajdują się schody prowadzące na wyższą kondygnację, które powstały na miejscu dawnych schodów. Ze środkowej

14. Kubatura	15. Powierzchnia użytkowa	16. Przeznaczenie pierwotne mieszkalne	17. Użytkowanie obecne muzeum
<p>18. Prace budowlane i konserwatorskie, ich przebieg i dokumentacja</p> <p>1991/1992- rozpoczęcie badań architektonicznych i archeologicznych, VII 1992-IX 1993 - odsłonięcie bryły zamku, usunięcie gruzu przy zamku, zdjęcie warstwy ziemi zalegającej na wierzchu piwnic, rozbiórki XIX-wiecznej licówki, stopniowa rozbiórka części ścian do wysokości pacy sklepienia, czyszczenie cegły, przemurowanie murów , wzmocnienie konstrukcji zachowanych oryginalnych murów, wykonanie zabezpieczeń murów zgodnie z projektem inż p.Rappa X 1993 - rekonstrukcja zachowanych elementów I piętra do poziomu parapetów XI - wykonanie projektów skrzydła południowego 1993/1994 - prace wewnątrz przyziemia IV1994- X 1994 -budowa piętra i poddasza zamku, wykonanie więźby dachowej, osadzenie stolarki - stan surowy zamknięty zima 1994/1995 - prace wykończeniowe wewnątrz zamku, początek remont kuźni II-V 1995 -prace wokół zamku, aranżacja otoczenia, prace porządkowe, remont kuźni, prace we wnętrzu 3 VI 1995r. - zakończenie prac i oddanie obiektu.</p>		<p>19. Stan zachowania (fundamenty, ściany zewnętrzne, ściany wewnętrzne, sklepienia, stropy, konstrukcje dachowe, pokrycie dachu, wyposażenie i instalacje)</p> <p>Stan obiektu bardzo dobry.</p>	
<p>20. Najpilniejsze postulaty konserwatorskie</p>			

21. Akta archiwalne (rodzaj akt, numer i miejsce przechowywania)

Archiwum Wielkopolskiego Wojewódzkiego Konserwatora Zabytków:

- J.Skuratowicz, Wyniki badań architektonicznych pozostałości zamku w Sierakowie,
- J.Skuratowicz, T.Wujewski, Sieraków. Zamek. Inwentaryzacja, rekonstrukcja, Poznań 1991.
- P. Rapp, Zabezpieczenie i częściowo rekonstrukcja ruin zamku Opalińskich w Sierakowie (konstrukcja). Poznań 1992.
- karta zielona , oprac. 1959.

22. Bibliografia

- E. Kręglewska- Foksowicz. Sieraków. Studium historyczno- urbanistyczne. Poznań 1962, s. 33.
Zamek w Sierakowie, folder, m. oprac. J. Skuratowicz, Poznań 1995.
M. Hoffman, Muzeum Zamek Opalińskich w Sierakowie. Sieraków 1999.

23. Źródła ikonograficzne i fotografie (rodzaj, miejsce przechowywania, sygnatury)

Archiwum Wielkopolskiego Wojewódzkiego Konserwatora Zabytków

24. Uwagi różne

25. Opracował

Tekst mgr Jolanta Goszczyńska, maj 2001r.

Plany, rysunki mgr Jolanta Goszczyńska, maj 2001r.

Zdjęcia fotogr Jolanta Goszczyńska, maj 2001r.

Miejsce przechowywania negatywów Muzeum Narodowe Rolnictwa i Przemysłu Rolno-Spożywczego , w Szreniawie.

Karta po wypełnieniu podlega ochronie na podstawie przepisów prawa autorskiego.

26. Adnotacje o inspekcjach, informacje o zmianach (data, nazwisko wypełniającego)

27. Załączniki.

Wkładka nr 1,2,3,4,5,6

1. Miejscowość SIERAKÓW 2. Gmina Sieraków 3. Powiat Międzychód 4. Województwo wielkopolskie	5. Obiekt (nazwa jak w karcie) POZOSTAŁOŚCI ZAMKU OPALIŃSKICH	6. Zawartość wkładki (nazwa obiektu lub materiału uzupełniającego) dalszy ciąg opisu, plan
---	---	--

dalszy ciąg rubryki 12 - historia obiektu .

drewniany ganek . Zamek uzyskał bogaty wystrój i wyposażenie - m.in. dekorację sztukatorską i kominki. Całą przestrzeń skrzydła południowego zajmowała sala o 8 oknach, którą w 1651r. Krzysztof Opaliński przerobił na salę teatralną. Przed 1651r. Krzysztof Opaliński dobudował okazałe schody od strony zachodniej, których autorstwo przypisywane jest Bonadurze. Po Krzysztofie Opalińskim dobra sierakowskie odziedziczył jego syn Jan Karol, który w 1658r. gościł na zamku w Sierakowie króla Jana Kazimierza z żoną Marią Ludwiką. Po Janie Karolu dobra przejęła jego córka Katarzyna żona Stanisława Leszczyńskiego, późniejszego króla Polski . Po niej dziedziczyła jej córka Maria, późniejsza żona króla Francji Ludwika XV. Kolejni właściciele Sierakowie nie rezydowali na zamku , dlatego też nie prowadzono tu żadnych prac remontowych. W 1749r. zamek kupił polski hrabia Henryk Brühl minister króla Augusta III. On też wykonał niewielki remont zamku. W 1763r. majątek kupił Piotr Mikołaj Neugarth von Gartenberg- Sadogórki . Prawdopodobnie za jego czasów rozebrano zniszczone, ciągle podmywane przez rzekę Wartę skrzydło północne zamku. W 1781r. dobra zakupił Łukasz z Bnina Bniński . W roku 1817 w Sierakowie wybuchł wielki pożar, który strawił prawie całe miasto, w tym również zamek. W 1829r. na terenie d. folwarku zamkowego utworzone zostało stado ogierów .W związku z budową nowej drogi do Stada rozebrano pozostałości zamku, zachowując tylko piwnice skrzydła południowego, które wkrótce adaptowano na lodownię. W 1832r. Sieraków wraz z majątkiem przeszedł na własność króla pruskiego. W 2 połowie XIXw. ściany zewnętrzne obecnej lodowni przelicowano maszynową cegłą . W 1962r. pozostałości zamku opisane zostały w następujący sposób: „ *piwnice zamku w tzw. „lodowni” położone przy ul. Zamkowej , od południa ujęte rowem, a od zachodu Potokiem Jaroszewskim. (...) Zachowały się trzy obszerne piwnice w układzie jednotraktowym, ze sklepieniami kolebkowymi spływającymi do ziemi. Z wierzchu piwnice przysypane ziemią i porośnięte trawą, od południa znaczne usypisko gruzu także porośnięte ziemią, a z trzech pozostałych stron piwnice oblicowane neogotycką okładziną.*” W takim stanie pozostałości zamku przetrwały do początku lat. 90. XXw W roku 1991r. z krypty kościoła pobernardyńskiego w Sierakowie wydobyte zostały sarkofagi rodziny Opalińskich. Z uwagi na konieczność znalezienia godnego i właściwego miejsca dla przechowania sarkofagów po licznych dyskusjach podjęto decyzję o odbudowie pozostałości zamku w celu umieszczenia w nim sarkofagów. W 1991r. rozpoczęto badania architektoniczne , które prowadzone zostały przez prof. Jana Skuratowicza z Instytutu Historii Sztuki UAM w Poznaniu. Odkopany został pełny zarys murów zamku, znaleziono liczny zbiór kafli, szkła, naczyń. Podjęto decyzję o restytucji dawnego skrzydła południowego na bazie zachowanych piwnic zamkowych. Koncepcję nadbudowy obiektu opracował również prof. J.Skuratowicz w porozumieniu z Woj.Konserwatorem Zabytków w Poznaniu oraz we współpracy z konstruktorem dr Piotrem Rappem i arch. mgr inż. A.Biskupskim. Główne prace budowlane prowadzone były w 1993r. , wykończeniowe w 1994 i w 1995r.Odbudowane skrzydło zamku uzyskało bryłę 2-kondygnacyjnego budynku z poddaszem, nakrytego wysokim 2-spadowym dachem. Z uwagi na brak przekazów i materiałów ikonograficznych forma zamku została maksymalnie uproszczona. Zachowano wszystkie ocalałe i odkryte elementy pierwotnego zamku ocalałe w partii dawnej piwnicy, obecnie pierwszej kondygnacji zamku.

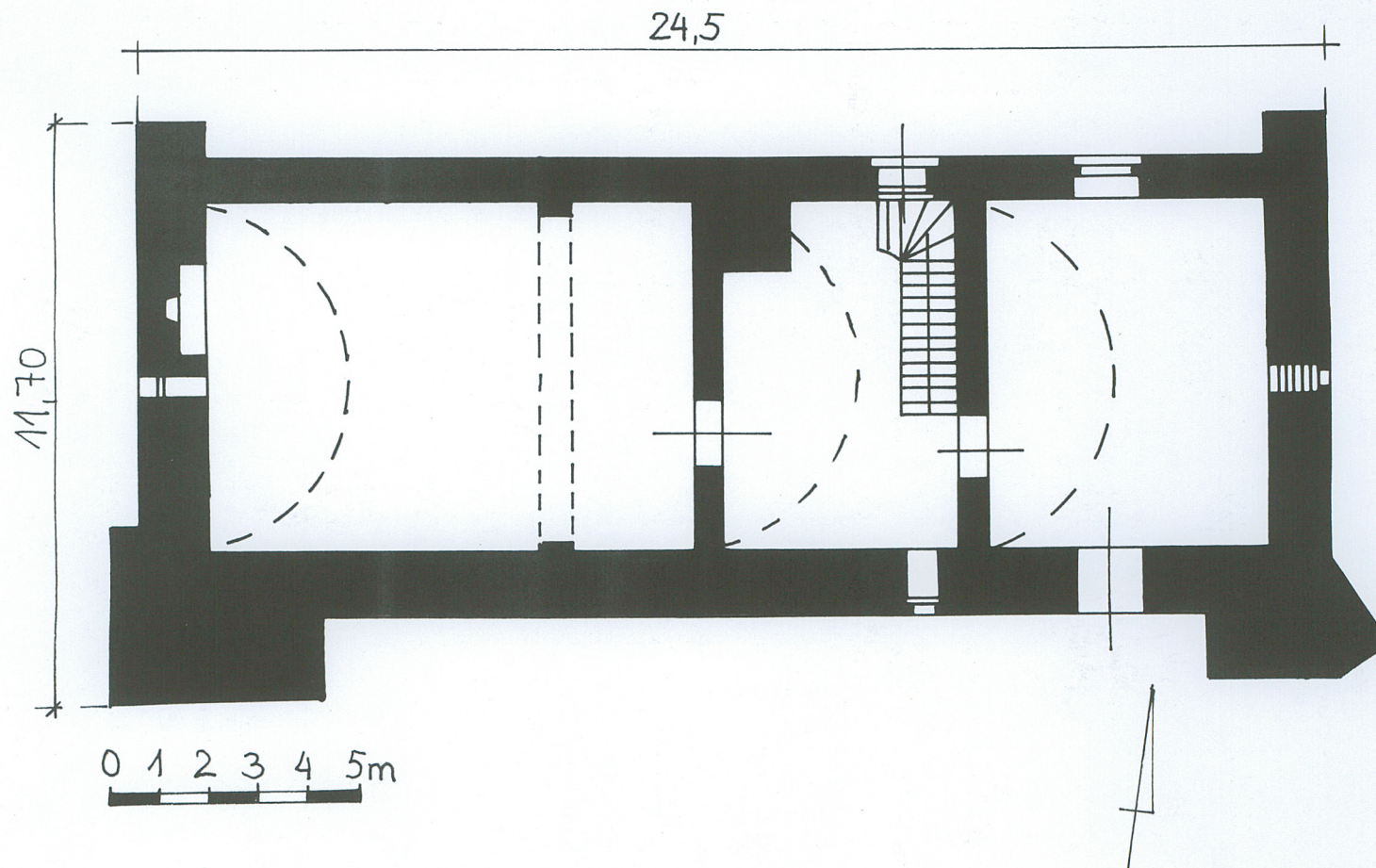
Dalszy ciąg rubryki nr 13 - opis.

piwnicy prowadzi przejście do zachodniej piwnicy, w której obecnie eksponowane są sarkofagi Opalińskich. Wnętrze zaaranżowane zostało jako mauzoleum z ołtarzem . Układ pomieszczeń na piętrze odzwierciedla podziału dolnej partii. Znajduje się tu część ekspozycji muzealnej. Tutaj też znajdują się dwa piece odtworzone na podstawie znalezionych fragmentów.

WYPOSAŻENIE.

Brak elementów pierwotnego wyposażenia i wystroju d. zamku Opalińskich. W mauzoleum znajdują się sarkofagi Opalińskich wydobyte z krypty kościoła pobernardyńskiego w Sierakowie. Najstarszy sarkofag Piotra Opalińskiego(zm. 1624) , cynowy, wykonany został w pracowni Jakuba Kanadeja . W tym samym warsztacie powstał sarkofag Zofii z Kostków Opalińskiej (zm. 1639). Prócz tego znajdują się tu sarkofagi: Krzysztofa Opalińskiego (zm. 1656) , Piotra Adama Opalińskiego (zm. 1682) i Jana Karola Opalińskiego (zm. 1695).Sarkofagi zostały poddane konserwacji. Prace prowadzone były w latach 1991-1993 przez zespół konserwatorów toruńskich pod kierownictwem dr Janusza Krause.

INSTALACJE. Elektryczna, ogrzewanie podłogowe.



1. Miejscowość **SIERAKÓW**
 2. Gmina Sieraków
 3. Powiat Międzychód
 4. Województwo wielkopolskie

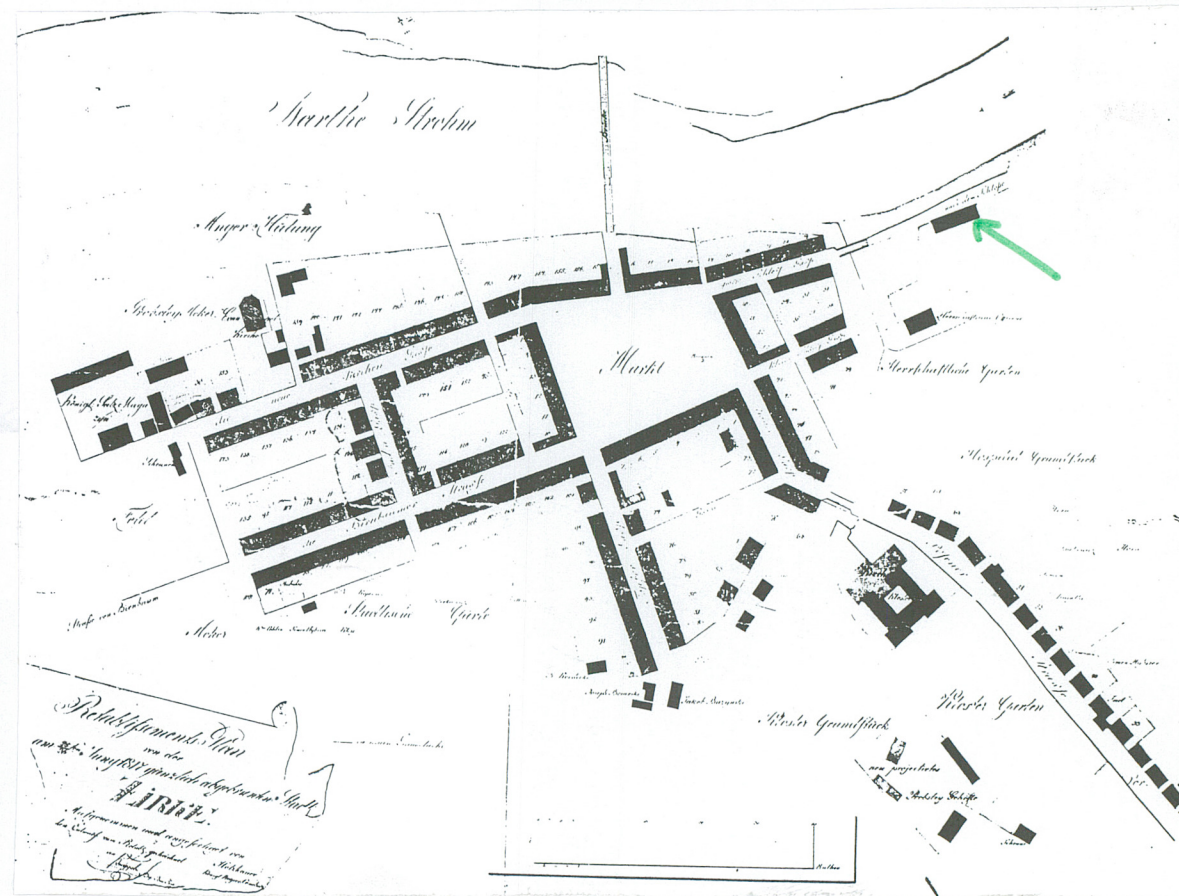
5. Obiekt (nazwa jak w karcie)
**POZOSTAŁOŚCI ZAMKU
 OPALIŃSKICH**

6. Zawartość wkładki (nazwa obiektu lub materiału uzupełniającego)

mapy Sierakowa, spis zdjęć



Fragment przerysu mapy Sierakowa z 1770r., przerys wyk. 1815
 Archiwum Państwowe w Poznaniu, Rejencja Poznańska, sygn. III/34.



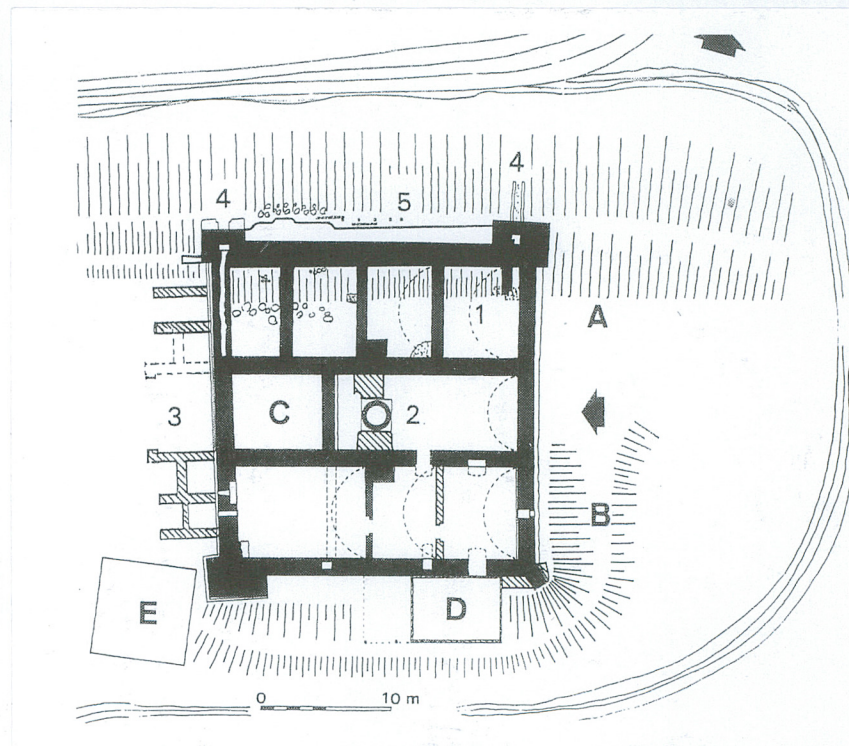
Plan regulacyjny miasta po pożarze 1817r., wyk. J.F.Holzhauser
 Archiwum Państwowe w Poznaniu

Wkładkę założyła: Jolanta Goszczyńska, 2001r.

Miejsce przechowywania negatywów: Woj.Oddział Służby Ochrony Zabytków w Poznaniu

Spis zdjęć:

1. Widok na zamek i na kuźnię od strony południowej.
2. Widok na zamek i na d. kuźnię od strony pn.-zach.
3. Fragment elewacji pn z widocznym zarysem murów d.piwnicy.
4. Przyziemie elewacji wschodniej.
5. j.w.
6. Przyziemie elewacji zachodniej.
7. Naroże pd.-wsch.
8. Przyziemie elewacji południowej.
9. j.w.
10. Otwór wejściowy w elewacji północnej.
11. Dawna piwnica wschodnia.
12. j.w- gotyckie okno w ścianie wsch., obok ślad po pierwotnym otworze wentylacyjnym
13. j.w.
14. Piwnica wschodnia - okno w ścianie pn- przebite w XIXw.
15. D.piwnica środkowa wydzielona w XVIIw., schody powstałe na miejscu d. schodów prowadzących na poziom d. dziedzińca.
16. Piwnica środkowa wydzielona w XVIIw. - okno w ścianie pd.
17. D.piwnica zach. -ob. mauzoleum Opalińskich.
18. j.w.
19. j.w- ściana zachodnia
20. D.piwnica zachodnia - arkada , sarkofag Krzysztofa Opalińskiego
21. Fragment ściany zachodniej.
22. Zarys murów d. skrzydła północnego zamku.



- A - skrzydło północne*
B - skrzydło południowe
C - skrzydło zachodnie
D - późno barokowa
drewniana kuchnia
E - kuźnia
1.- pomieszczenia gotyckiej
kuchni
2.- studnia
3.- pozostałości barokowych
schodów
4.- latryny
5.- późnobarokowy mur zapo-
rowy

Plan zamku - rzut przyziemia - rekonstrukcja stanu z XVIIIw. oprac. przez J.Skuratowicza, wg. Zamek w Sierakowie, folder, oprac. J.Skuratowicz, Poznań 1995.

1. Miejscowość **SIERAKÓW**
 2. Gmina Sieraków
 3. Powiat Międzychód
 4. Województwo wielkopolskie

5. Obiekt (nazwa jak w karcie)
**POZOSTAŁOŚCI ZAMKU
 OPALIŃSKICH**

6. Zawartość wkładki (nazwa obiektu lub materiału uzupełniającego)

zdjęcia



ściana północna piwnicy z widoczną licówką z XIXw. , zdjęcie z 1959r.
 z „karty zielonej” obiektu



ściana wschodnia -kopia zdjęcia J.Skuratowicza z 1991r. z oprac. „Wyniki
 badań architektonicznych pozostałości zamku w Sierakowie



2



4



3



5

1. Miejscowość **SIERAKÓW**

2. Gmina Sieraków

3. Powiat Międzychód

4. Województwo wielkopolskie

5. Obiekt (nazwa jak w karcie)

**POZOSTAŁOŚCI ZAMKU
OPALIŃSKICH**

6. Zawartość wkładki (nazwa obiektu lub materiału uzupełniającego)

zdjęcia



8



9



10



<p>1. Miejscowość SIERAKÓW</p> <p>2. Gmina Sieraków</p> <p>3. Powiat Międzychód</p> <p>4. Województwo wielkopolskie</p>	<p>5. Obiekt (nazwa jak w karcie)</p> <p>POZOSTAŁOŚCI ZAMKU OPALIŃSKICH</p>	<p>6. Zawartość wkładki (nazwa obiektu lub materiału uzupełniającego)</p> <p>zdjęcia</p>
--	--	---



11



12

Wkładkę założyła: Jolanta Goszczyńska, 2001r.

Miejsce przechowywania negatywów: Woj.Oddział Służby Ochrony Zabytków w Poznaniu



13



14



15

1. Miejscowość **SIERAKÓW**

2. Gmina Sieraków

3. Powiat Międzychód

4. Województwo wielkopolskie

5. Obiekt (nazwa jak w karcie)

**POZOSTAŁOŚCI ZAMKU
OPALIŃSKICH**

6. Zawartość wkładki (nazwa obiektu lub materiału uzupełniającego)



16

Wkładkę założyła: Jolanta Goszczyńska, 2001r.

Miejsce przechowywania negatywów: Woj.Oddział Służby Ochrony Zabytków w Poznaniu



17



18

19



20



21



1. Miejscowość **SIERAKÓW**
2. Gmina Sieraków
3. Powiat Międzychód
4. Województwo wielkopolskie

5. Obiekt (nazwa jak w karcie)
**POZOSTAŁOŚCI ZAMKU
OPALIŃSKICH**

6. Zawartość wkładki (nazwa obiektu lub materiału uzupełniającego)

zdjęcia



22