

A B C D E F G H I J K L M N O P R S T U V W X Y Z

Nr

14569

I. Obiekt

BÓŻNICA, OB. KINO

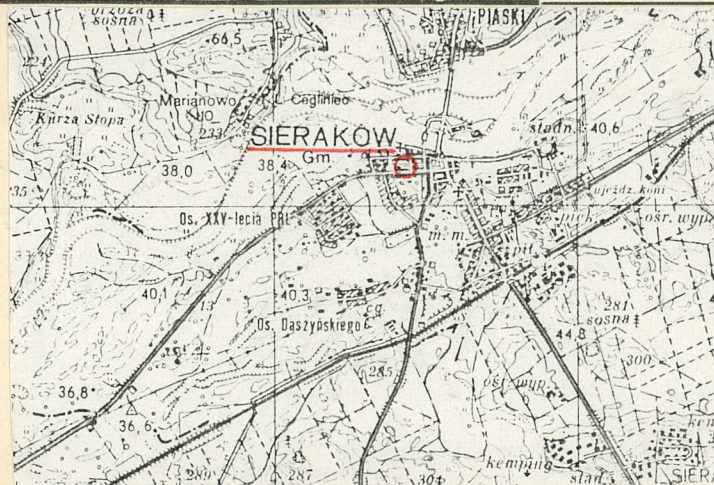
2. Czas powstania

XIX/XX

3. Miejscowość

SIERAKÓW

II.



4. Adres

ul. Sokoła 4

64-410 Sieraków

nr hipoteczny

5. Przynależność administracyjna

województwo poznańskie

gmina Sieraków

6. Poprzednie nazwy miejscowości

1388: Syracovo

niem.: Zirke

7. Przynależność administracyjna przed 1. IV. 1975 r.

województwo poznańskie

powiat Międzychód

8. Właściciel i jego adres

Urząd Miasta i Gminy

64-410 Sieraków

9. Użytkownik i jego adres

Kino "Żeglarz"

ul. Sokoła 4

64-410 Sieraków

10. Rejestr zabytków

Nr

229/A

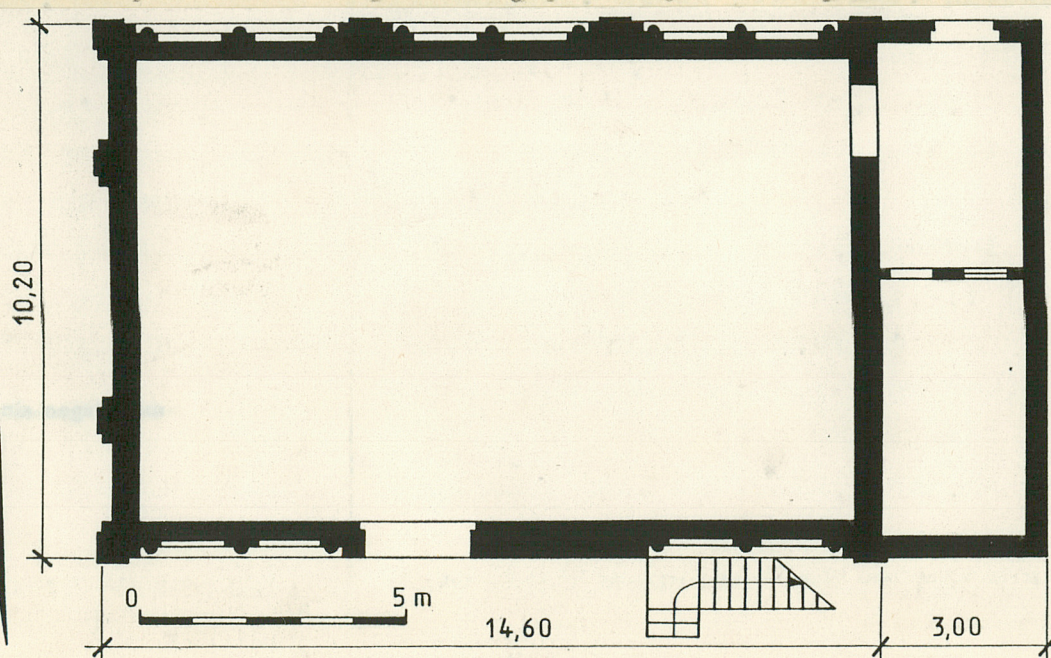
data

4.04.1992

fot. 1 - widok od pd.-zach. przekrój poziomy

plan orientacyjny 1:50000

autor zdjęć  
data wykonania  
miejsce przebiegu



12. Autorzy, historia obiektu, określenia stylu,

Jak wykazały prace archeologiczne - początki osadnictwa w rejonie Sierakowa sięgają epoki kamiennej.

Na Warcie, koło dzisiejszego miasta, istniał bród, przez który wiodła droga łącząca Poznań z Pomorzem; przy nim powstał zapewne gród wczesnośredniowieczny (położony na tzw. wyspie zamkowej, na której później wzniesiono zamek).

Pierwsze wzmianki o mieście pochodzą z końca XIV wieku (1388: Syrakowo, 1397: Sierakowo). Sieraków otrzymał prawa miejskie od Kazimierza Wielkiego, w końcu XIV wieku; przywilej lokacyjny został potwierdzony przez Władysława Jagiełłę w 1416 roku, dla Dobrogosta Nałęcza Sierakowskiego (ówczesnego właściciela). Dobra sierakowskie wraz z miastem nabył w 1450 r. Łukasz Górka, wojewoda poznański. Do Górków Sieraków należał do 1571 r., później - do 1591 r. - znajdował się w posiadaniu Rokossowskich, następnie - Opalińskich. W XVI

c.d. zał. 1

13. Opis (sytuacja, materiał i konstrukcja, rzut, bryła, elewacje, dach, wnętrza, wyposażenie, instalacje)

Sieraków położony jest około 70 km na zach. - pn.-zach. od Poznania. Miasto sytuowane jest na tarasie doliny rzeki Warty, przy ujściu do Warty lewobrzeżnego dopływu - Potoku Jaroszewskiego; na wysokości około 40-50 m n.p.m. Stare Miasto, dzisiejsze centrum, położone jest na lewym brzegu Warty; na prawym natomiast znajduje się przedmieście Piaski.

Sieraków leży przy linii kolejowej Szamotuły - Międzychód (zbudowanej w latach 1907-08) oraz szosie Wronki - Międzychód. Lokalne szosy wiodą do: Kwilcza, Góry, Bucharzewa.

Bóżnica sytuowana jest około 150 m na zach. od Rynku, przy bocznej uliczce (ul. Sokoła), łączącej dwie ulice wybiegające z zach. pierzei Rynku.

Ściany murowane z cegły ceramicznej pełnej, obustronnie (za wyjątkiem cokołu) otynkowane. Strop drewniany, belkowy, z nową, zmienioną podsufitką. Więźba dachowa drewniana, płatwiowo - kleszczowa. Pokrycie dachu: blacha stalowa ocynkowana, na deskowaniu (pierwotnie papa na deskowaniu). Podłogi drewniane, deskowe (nowe). Schody (zewnątrzne) betonowe, nowe. Pierwotne otwory okienne zwieńczone półkoliście (dolna kondygnacja) i trójkoliście (górna kondygnacja), obecnie zamurowane. Nowe otwory drzwiowe prostokątne, z prostymi, żelbetowymi nadprożami.

Bóżnica wzniesiona na rzucie prostokąta, jednotraktowa, salowa. Zwarta bryła nakryta niskim dachem dwuspadowym.

Elewacje otynkowane; symetryczne; podłużne analogiczne; do szczytowej elewacji zach. przylega nowsza, otynkowana dobudówka, równa wysokością z korpusem. Elewacja szczytowa, wsch., w dolnej partii z boniowaniem; rozcłódkowana czterema pilastrami sięgającymi okapów w elewacjach podłużnych. Elewacje podłużne sześciosiowe, rozcłódkowane gzymsami (podokapowym, parapetowym) oraz pilastrami; z trzema parami otworów w dolnej i trzema w górnej kondygnacji.

Wnętrze salowe, przekształcone w kino; pozbawione pierwotnego wyposażenia; w dobudówce zach. pomieszczenia pomocnicze.

Instalacje: wodna, elektryczna.

14. Kabatura 1190 m <sup>3</sup> (+ dobudówka 170 m <sup>3</sup> )	15. Powierzchnia użytkowa 115 m <sup>2</sup> (+ dobudówka 15 m <sup>2</sup> )	16. Przeznaczenie pierwotne bóżnica	17. Użytkowanie obecne kino
18. Prace budowlane i konserwatorskie, ich przebieg i dokumentacja - gruntownie przebudowano wnętrze; - wzniesiono dobudówkę od zach.; - prowadzono bieżące naprawy i remonty;		19. Stan zachowania (fundamenty, ściany zewnętrzne, ściany wewnętrzne, sklepienia, stropy konstrukcje dachowe, pokrycie dachu, wyposażenie i instalacje) - stan zachowania konstrukcji: dobry; - uszkodzone tynki zewnętrzne; - przebudowy zatarty pierwotny wygląd wnętrz;	
20. Najpilniejsze postulaty konserwatorskie - renowacja tynków;			

21. Akta archiwalne (rodzaj akt, numer i miejsce przechowywania)

Słownik historyczno - geograficzny województwa  
poznańskiego w średniowieczu - kartoteka.

22. Bibliografia

Lenard B., Sławska A.: Sieraków; Poznań 1973.

Katalog Zabytków Sztuki w Polsce, tom V, zeszyt 13;  
Warszawa 1968.

Dzieje Wielkopolski, pod red. I. Topolskiego;  
Poznań 1969-73.

Nowicka - Posłuszna A.: Sieraków, Państwowe Stado Ogierów  
1829 - 1979; Poznań 1979.

23. Źródła ikonograficzne i fotografie (rodzaj, miejsce przechowania, sygnatury)

24. Uwagi różne

25. Wypełnił

Justyna Łęcka

imię i nazwisko

data

I 1991.00

26. Sprawdził

imię i nazwisko

data

27. Załączniki

2 załączniki

1. Miejscowość	2. Obiekt (nazwa jak w karcie)	3. Zawartość wkładki (nazwa obiektu lub materiału uzupełniającego)
S I E R A K Ó W	BÓŻNICA, OB. KINO	dokończenie opisu, spis fotografii, fotografie, plan sytuacyjny

c.d. rubryki 12

wieku nastąpił rozwój miasta (istnienie jednej z pięciu głównych królewskich komór celnych; budowa pałacu, kościoła bernardynów; założenie gimnazjum i drukarni). W 1695 r. miasto przeszło w ręce Katarzyny z Opalińskich Leszczyńskiej, żony króla Stanisława; a później Marii Leszczyńskiej, królowej Francji, która w 1749 r. sprzedała dobra sierakowskie Henrykowi Brühlowi, ministrowi Augusta III. W końcu XVIII w. miasto często zmieniano właścicieli (od 1767 Henryk Brühl, syn ministra; później (od około 1775) Piotr Mikołaj Gartenberg-Sadogórski, od 1785 Łukasz Bniński). Od 1832 r. należało do króla pruskiego.

W dostępnych opracowaniach historii miasta Sierakowa brak danych dotyczących społeczności żydowskiej w mieście.

Istniejąca do dziś bóżnica została wzniesiona zapewne na przełomie XIX i XX wieku, z użyciem bogatych form historyzujących. Użytkowana przez gminę żydowską do 1939 r., później zamieniona w magazyn, obecnie (po niewielkiej rozbudowie i przebudowie) użytkowana jako kino.

## SPIS FOTOGRAFII

fot. 1 - widok od pd.- zach.

fot. 4 - elewacja wsch.

fot. 2 - fragment elewacji pd. (1)

fot. 5 - elewacja pn.

fot. 3 - elewacja pd.

fot. 6 - fragment elewacji pn. (2)

Wkładkę założył: Justyna Łęcka, II 1991  
(imię, nazwisko, data)

Miejsce przechowywania negatywów: .....

Wzór ODZ 1978 r.



1. Miejscowość

SIERAKÓW

2. Obiekt (nazwa jak w karcie)

BOŻNICA, OB.KINO

3. Zawartość wkładki (nazwa obiektu lub materiału uzupełniającego)

fotografie



3



4



5



6

Wkładkę założył: ..... Justyna Łęcka, I 1991 .....  
(Imię, nazwisko, data)

Miejsce przechowywania negatywów: .....

Wzór ODZ 1978 r.