

I. Obiekt

1762/2 *SKRANIO KLASYTORU,* PLEBANIA

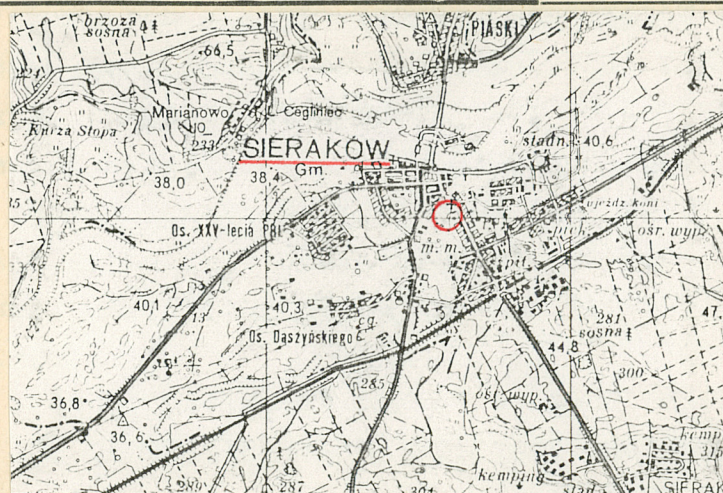
2. Czas powstania

1819 r.
pocz. XX w.

3. Miejscowość

SIERAKÓW

II.



4. Adres

ul. Nowotki 12
lokalizacja
64-410 Sieraków

nr hipoteczny

5. Przynależność administracyjna

województwo poznańskie

gmina Sieraków

6. Poprzednie nazwy miejscowości

1388: Syracovo
niem.: Zirke

7. Przynależność administracyjna przed 1. IV. 1975 r.

województwo poznańskie

powiat Międzychód

8. Właściciel i jego adres

par. rzym. - kat.
p.w. Niep.Poczęcia NPM
ul. Nowotki 12
64-410 Sieraków

9. Użytkownik i jego adres

par. rzym. - kat.
p.w. Niep.Pocz.NPM
Sieraków

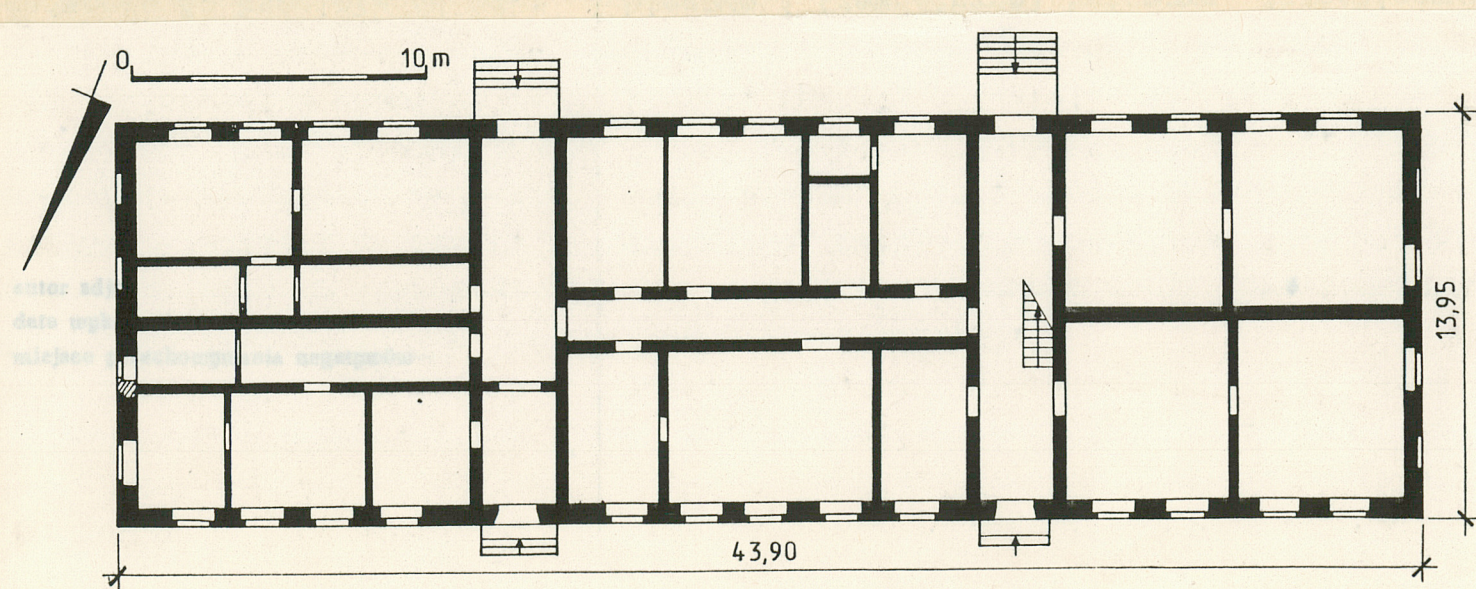
10. Rejestr zabytków

Nr 493/A data 4.II.1969 r.

fot. 1 - widok od pn.-wsch.

przekrój poziomy

plan orientacyjny 1:50 000



12. Autorzy, historia obiektu, określenia stylu,

Po sprowadzeniu Bernardynów do Sierakowa, w 1619 r. przez Piotra Opalińskiego, w latach 1625-39 pod kierunkiem muratora Krzysztofa Bonadury Starszego zbudowano kościół i klasztor. Zabudowania klasztorne składały się z trzech dwutraktowych skrzydeł z alkierzami w narożach oraz jednotraktowego łącznika przylegającego do kościoła od pd.; skrzydła i łącznik wydzielały czworoboczny wirydarz.

Po zniszczeniu przez pożar w 1817 r. zabudowań klasztornych, w 1819 r. przy wykorzystaniu fundamentów i części murów (?) pd. skrzydła klasztoru wzniesiono plebanie (w 1819 r., po kasacie konwentu kościół zamieniono w parafialny). Budynek plebanii przebudowany w początku XX w. oraz w latach 60-tych i 70-tych XX w. (zmiana układu wnętrza).

13. Opis (sytuacja, materiał i konstrukcja, rzut, bryła, elewacje, dach, wnętrza, wyposażenie, instalacje)

Plebania sytuowana jest około 250 m na pd. od Rynku w Sierakowie (bezpośrednio na pd. od kościoła parafialnego), przy ulicy Nowotki łączącej Rynek ze stacją kolejową. Na pd. od plebanii znajduje się ogród (położony na miejscu dawnego ogrodu i sadu klasztorowego).

Ściany murowane z cegły ceramicznej pełnej, obustronnie otynkowane. Stropy drewniane, belkowe, z podsufitką i (w niektórych pomieszczeniach) z podbiciem z desek boazeryjnych. Więźba dachowa drewniana, płatwiowo - kleszczowa. Pokrycie dachu: ceramiczna dachówka karpiówka, podwójnie w koronkę. Posadzki cementowe (w kółtowni, kuchni) z lastrico (w sieni) i ceramiczne (w łazience); w pokojach podłogi drewniane, deskowe. Schody (wewnętrzne, na poddasze) drewniane, policzkowe, jednobiegowe i (zewnętrzne) betonowe, jednobiegowe. Otwory okienne i drzwiowe prostokątne, przesklepione ceglanymi, prostymi, pseudołukowymi nadprożami. Stolarka (zapewne z pocz. XX w.) drewniana; okna skrzynkowe, podwójnie szklone, dwuskrzydłowe drzwi jedno - i dwuskrzydłowe, wielopłycinowe. Drzwi zewnętrzne, wejściowe, dwuskrzydłowe, sześciopłycinowe, pełne, z prostokątnym nadświetlem (podobne w obu elewacjach podłużnych).

Plebania wzniesiona na rzucie wydłużonego prostokąta; w układzie konstrukcyjnym podłużnym, pierwotnie dwutraktowym, obecnie (po licznych przebudowach wewnątrz): dwie sienie na przestrzał wydzielające trzy części budynku: dwutraktową zach. dwu- i półtraktową (z wąskim korytarzem pośrodku) środkową oraz wsch. - czterotraktową, z dwoma wąskimi traktami komunikacyjnymi pośrodku.

Plebania jest budynkiem wolnostojącym, niepodpiwniczonym, z wysokim parterem i poddaszem, nakrytym wysokim dachem dwuspadowym z masywnymi naczółkami oraz z wystawkami.

Elewacje otynkowane, symetryczne, parami analogiczne. Elewacje podłużne (pn. - frontowa i pd. - ogrodowa) 15-osiowe, zwieńczone podokapowymi gzymsami, obie z dwoma wejściami rozmieszczonymi symetrycznie, w piątach od skrajów osi. Elewacje szczytowe (wsch. i zach.) czteroosiowe, z oknami i blendami, ze szczytami wyodrębnionymi gzymsami (na wysokości okapów w elewacjach podłużnych).

14. Kabatura 4100 m ³	15. Powierzchnia użytkowa 460 m ² (+ poddasze 300 m ²)	16. Przeznaczenie pierwotne plebania	17. Użytkowanie obecne plebania
18. Prace budowlane i konserwatorskie, ich przebieg i dokumentacja - w znacznym stopniu przebudowano wnętrza; - wykonano nowe tynki zewnętrzne; - położono pokrycie dachu; - zmieniono część stolarki; - założono nowe instalacje;		19. Stan zachowania (fundamenty, ściany zewnętrzne, ściany wewnętrzne, sklepienia, stropy konstrukcje dachowe, pokrycie dachu, wyposażenie i instalacje) - ogólny stan zachowania: dobry; - zaniedbana, nieużytkowana część zach.;	
20. Najpilniejsze postulaty konserwatorskie - zagospodarowanie zach. partii budynku; naprawa podłóg, renowacja tynków i stolarki;			

21. Akta archiwalne (rodzaj akt, numer i miejsce przechowywania)

Słownik historyczno - geograficzny województwa
poznańskiego w średniowieczu - kartoteka

22. Bibliografia

Lenard B., Sławska A.: Sieraków; Poznań 1973.

Katalog Zabytków Sztuki w Polsce, tom V, zeszyt 13;
Warszawa 1968.

Dzieje Wielkopolski, pod red. I. Topolskiego;
Poznań 1969-73.

Nowicka - Posłuszna A.: Sieraków, Państwowe Stado Ogierów
1829 - 1979; Poznań 1979.

23. Źródła ikonograficzne i fotografie (rodzaj, miejsce przechowania, sygnatury)

24. Uwagi różne

25. Wypełnił

Judytyna Łęcka

imię i nazwisko

XII 1990

data

26. Sprawdził

imię i nazwisko

data

27. Załączniki

2 załączniki

1. Miejscowość	2. Obiekt (nazwa jak w karcie)	3. Zawartość wkładki (nazwa obiektu lub materiału uzupełniającego)
S I E R A K Ó W	PLEBANIA	dokończenie opisu, plan sytuacyjny, spis fotografii

c.d. rubryki 13

Wnętrza w znacznym stopniu przebudowane: w części wsch. i środkowej plebania - mieszkania proboszcza i wikariuszy. Część zach. nieużytkowana. Brak zabytkowego wyposażenia wnetrz.

Instalacje: elektryczna, wodna, kanalizacyjna.

SPIS FOTOGRAFII

fot. 1 - widok od pn. wsch.

fot. 2 - elewacja pn.

fot. 3 - elewacja pd.

fot. 4 - elewacja wsch.

fot. 5 - elewacja zach.

fot. 6 - drzwi w elewacji pn.

fot. 7 - drzwi w elewacji pd.

fot. 8 - fragment elewacji pd.

fot. 9 - furta do ogrodu przy plebanii

fot. 10- elewacja wsch., widok od pn.

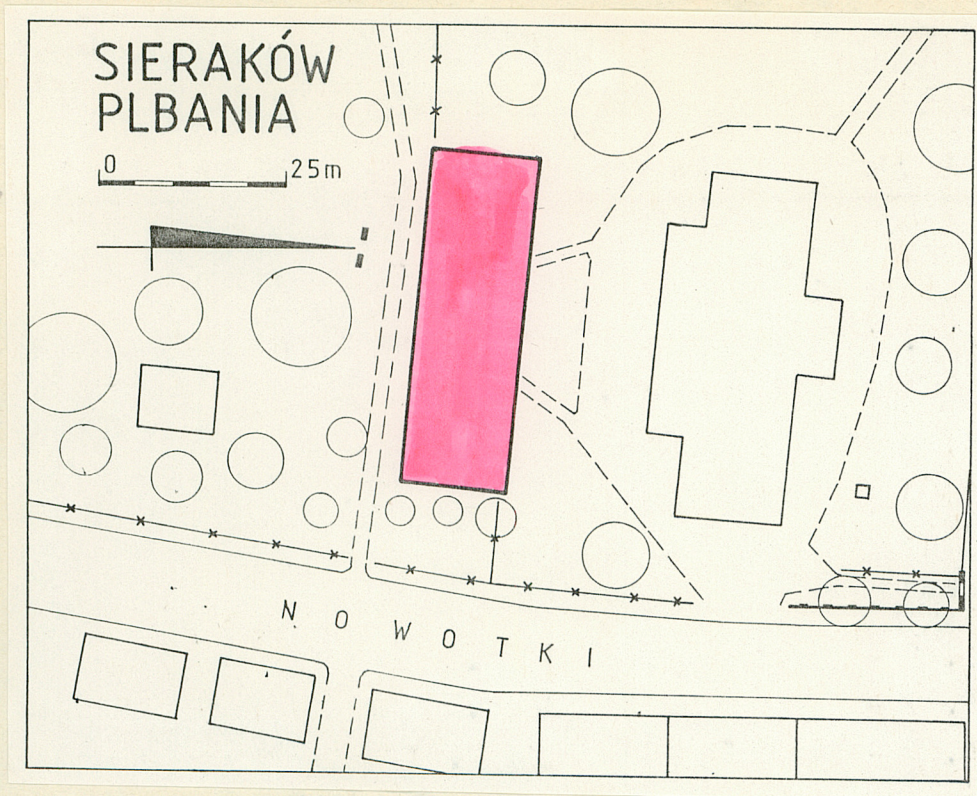
fot. 11- ogród, w głębi elewacja pd.



Wkładkę założył: Justyna Łecka, XII 1990
(imię, nazwisko, data)

Miejsce przechowywania negatywów:

Wzór ODZ 1978 r.



3



4



5

1. Miejscowość

S I E R A K Ó W

2. Obiekt (nazwa jak w karcie)

PLEBANIA

3. Zawartość wkładki (nazwa obiektu lub materiału uzupełniającego)

fotografie



6



7



8

Wkładkę założył: Justyna Łęcka, XII 1990
(Imię, nazwisko, data)

Miejsce przechowywania negatywów:

Wzór ODZ 1978 r.



9



10



11