

I. Obiekt 176211

KOŚCIÓŁ (POBERNADYŃSKI) PAR. P.W. NIEPOKALANEGO POZECIA N.P.M.

2. Czas powstania
1625-39 1740
1865 1927-28

3. Miejscowość
S I E R A K Ó W

II.



fot. 1 - widok ogólny od pd.-wsch.

plan orientacyjny 1:50 000

4. Adres ul. Nowotki *Poznańska*
64-410 Sieraków

nr hipoteczny

5. Przynależność administracyjna
województwo poznańskie
gmina Sieraków

6. Poprzednie nazwy miejscowości
1388: Syracovo
niem.: Zirke

7. Przynależność administracyjna przed 1. IV. 1975 r.
województwo poznańskie
powiat Międzychód

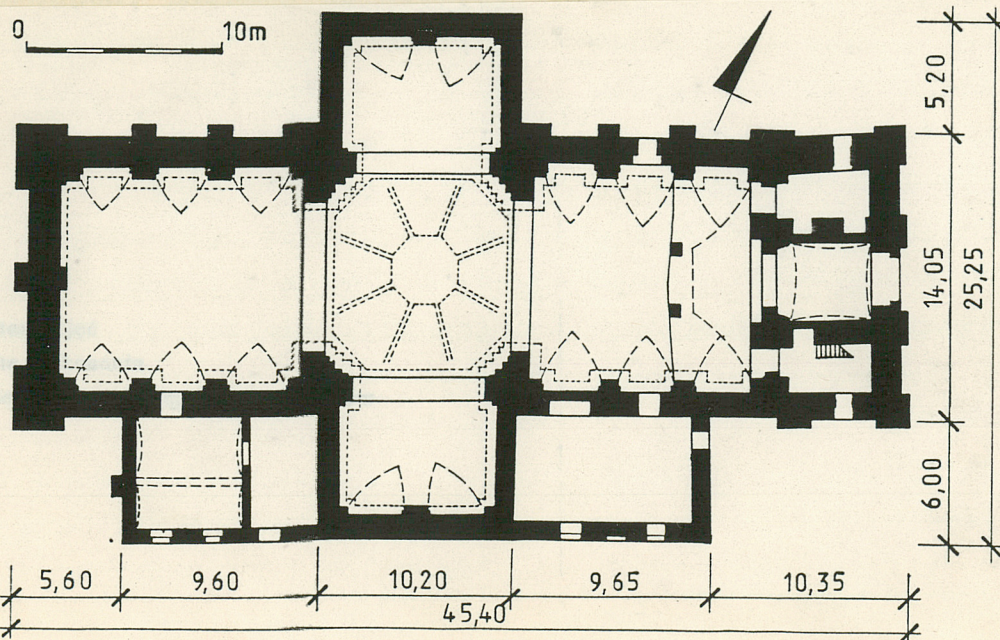
8. Właściciel i jego adres
par. rzym. - kat.
p.w. Niep.Poczęcia NPM
ul.Nowotki 12
64-410 Sieraków

9. Użytkownik i jego adres
par. rzym. - kat.
p.w. Niep.Poczęcia NPM
Sieraków

10. Rejestr zabytków
kl. IV-73/59/53 data 11.IX.1953 r.

Nr

2498/A



przekrój
poziomy

12. Autorzy, historia obiektu, określenia stylu,

Bernardyni zostali sprowadzeni do Sierakowa w 1619 r. staraniem Piotra Opalińskiego, wojewody poznańskiego. W tym, 1619 r. zbudowano też zapewne pierwszy, drewniany kościół. W 1625 r. położono kamień węgielny pod budowę kościoła, w 1627 r. nastąpiła erekcja fundamentów, w 1628 r. - poświęcenie kościoła, w 1639 r. ukończono budowę. Fundatorami i mecenatami budowanego kościoła byli Opalińscy: Piotr, a po jego śmierci (1624) żona Zofia z Kostków oraz synowie: Krzysztof i Łukasz. Twórcą projektu i prowadzącym prace budowlane był nadworny murator Opalińskich, Krzysztof Bonadura Starszy, włoski architekt pochodzący zapewne z Padwy. W 1740 r. nastąpiło odnowienie świątyni oraz dobudowa dwuwieżowej fasady wsch. staraniem królowej Katarzyny Leszczyńskiej. Po pożarze w 1817 r., który zniszczył niemal całe miasto oraz uszkodził kościół (spalenie wież i częściowo sklepienia nad nawą) świątynia na mocy dekretu

13. Opis (sytuacja, materiał i konstrukcja, rzut, bryła, elewacje, dach wnętrze wyposażenie, instalacje)

Kościół parafialny sytuowany jest w pd. części starego miasta w Sierakowie, około 250 m na pd. od Rynku, przy ulicy Nowotki łączącej Rynek ze stacją kolejową.

Fundamenty, mury krypty murowane z cegły ceramicznej pełnej i kamienia na zaprawie wapiennej. Ściany murowane z cegły ceramicznej pełnej na zaprawie wapiennej obustronnie otynkowane. Krypta sklepiona kolebkowo. W kruchcie międzywieżowej sklepienie żaglaste; w kaplicy i zakrystii sklepienia kolebkowe i kolebkowe z lunetami. W nawie, prezbiterium i ramionach transeptu sklepienia kolebkowe z lunetami. Na skrzyżowaniu nawy i transeptu, na ośmiobocznym tamburze, ośmioboczna kolumna z lantarnią. W wieżach, pomiędzy poszczególnymi kondygnacjami stropy drewniane, belkowe, nagie. Więźba dachowa ponad korpusem drewniana, o dość skomplikowanym układzie; ponad zakrystią i kaplicą drewniane, krokwiowe. Hełmy wież o drewnianych konstrukcjach podbitych blachą. Dachy (nad korpusem wraz z kopułą, nad zakrystią i kaplicą) pokryte ceramiczną dachówką karpiówką, podwójnie, w koronkę. Hełmy wież kryte blachą. Posadzki kamienne; w zakrystii podłoga drewniana, deskowa. Schody na chór muzyczny drewniane, policzkowe; na wieżach drewniane, drabiniaste. Otwory: w korpusie kościoła okna umieszczone w dwóch poziomach: dolne wydłużone, przesklepione ceglany, półkolistymi nadprożami; górne kwadratowe zamknięte odcinkiem łuku. Drzwi prostokątne, zamknięte prosto lub odcinkiem łuku. Okna i blendy wież prostokątne, przesklepione prosto lub odcinkiem łuku. Drzwi, okna kaplicy i zakrystii prostokątne, zamknięte prostymi, pseudołukowymi nadprożami.

Kościół wzniesiony na rzucie krzyża łacińskiego. Nawa i prezbiterium równe, prostokątne, jednonawowe, trzyprzęsłowe. Ramiona transeptu wydłużone, jednoprzęsłowe. Skrzyżowanie nawy i transeptu kwadratowe. Nawa przedłużona ku wsch. odobudowaną w 1740 r. dwuwieżową część frontową (z dwoma wieżami ze składzikami w przyziemiu na rzutach prostokątów i międzywieżową, kwadratową kruchtą pośrodku. Przy pd. ścianie kościoła, po obu stronach pd. ramienia transeptu dwie (równe z nim szerokością) analogiczne dobudówki: zakrystia przy prezbiterium i kaplica przy nawie.

Kościół obecnie wolnostojący; pierwotnie od pd. przylegał do niego klasztor. Korpus wysoki, nakryty dachami: nad prezbiterium i ramionami transeptu trójspadowymi,

14. Kabatura 14.700 m ³	15. Powierzchnia użytkowa 590 m ²	16. Przeznaczenie pierwotne kościół klasztorny	17. Użytkowanie obecne kościół parafialny
18. Prace budowlane i konserwatorskie, ich przebieg i dokumentacja - prowadzone bieżące naprawy i remonty; - wykonano nowe tynki i wymalowania zewnętrzne;		19. Stan zachowania (fundamenty, ściany zewnętrzne, ściany wewnętrzne, sklepienia, stropy konstrukcje dachowe, pokrycie dachu, wyposażenie i instalacje) - ogólny stan zachowania: dobry; - uszkodzone tynki zewnętrzne (zwłaszcza górne partie wież);	
20. Najpilniejsze postulaty konserwatorskie - renowacja tynków zewnętrznych			

21. Akta archiwalne (rodzaj akt, numer i miejsce przechowywania)

Słownik historyczno - geograficzny województwa
poznańskiego w średniowieczu - kartoteka.

22. Bibliografia

Lenard B., Sławska A.: Sieraków; Poznań 1973.

Katalog Zabytków Sztuki w Polsce, tom V, zeszyt 13;
Warszawa 1968.

Dzieje Wielkopolski, pod red. I. Topolskiego;
Poznań 1969-73.

Nowicka - Posłuszna A.: Sieraków, Państwowe Stado Ogierów
1829 - 1979; Poznań 1979.

23. Źródła ikonograficzne i fotografie (rodzaj, miejsce przechowania, sygnatury)

24. Uwagi różne

25. Wypełnił

Justyny Łęcka

imię i nazwisko

data

XII 1990

26. Sprawdził

imię i nazwisko

data

27. Załączniki

6 załączników

1. Miejscowość

S I E R A K Ó W

2. Obiekt (nazwa jak w karcie)

KOŚCIÓŁ (POBERNARDYŃSKI) PAR.
P.W. NIEPOKALANEGO POZDĘCIA
N.P.M.

3. Zawartość wkładki (nazwa obiektu lub materiału uzupełniającego)

dokończenie opisu

c.d. rubryki 12

króla pruskiego Fryderyka III została zamieniona w kościół parafialny. Przy użyciu cegły ze spalonego klasztoru dobudowano też do kościoła zakrystię i kruchtę. Odbudowa fasady wsch., połączona ze wzniesieniem nowych hełmów wież miała miejsce po 1863 r. (być może w 1865 r.) zapewne wg projektu architekta Fryderyka Augusta Stüllera. W 1927 r. we wsch. przeszle nawy wzniesiono chór muzyczny; w 1928 r. przeprowadzono renowację wnętrza.

Kościół pobernardyński jest świątynią manierystyczną, z późnobarokową wsch. fasadą wieżową i bogatym, pochodzącym z lat 1629-42, późnorenesansowym i wczesnobarokowym wyposażeniem wnętrza.

c.d. rubryki 13

nawą dwuspadowym. Kopuła częściowo wtopiona w dach transeptu i nawy, z czterema lukarnami w koszach, z ośmioboczną latarnią wyniesioną wysoko ponad kalenice, nakrytą małym, ośmiobocznym, kopulasto wygiętym daszkiem. Dwie, analogiczne, prostokątne, sześciokondygnacyjne wieże, z ośmioboczną siódmą kondygnacją nakrytą ośmiobocznymi hełmami. Niskie dobudówki pd. nakryte dwuspadowymi dachami pulpitowymi.

Elewacje otynkowane. Elewacje nawy, prezbiterium i transeptu analogiczne, rozcłonkowane masywnymi przysściennymi filarami, głębokimi wnękami okiennymi oraz gzymsem kordonowym i wieńczącym górne partie elewacji - ponad gzymsem kordonowym - ozdobione fryzem wąskich, prostokątnych płycin, lekko cofniętych względem lica elewacji. Fasada wsch. dwuwieżowa z wieżami lekko zryzalitowanymi, rozcłonkowanymi gzymsami międzykondygnacyjnymi i wieńczącymi, opiętymi w narożach pilastrami tokańskimi (obejmującymi trzy dolne kondygnacje) i jońskimi (górną, piątą kondygnację). Elewacje frontowa i boczne wież ożywione oknami ujętymi w uszakowe obramowania, zaakcentowanymi trójkątnymi i łukowymi frontonikami. Górne partie wież, ośmioboczne, z półkolistymi arkadami - blendami. Na osi fasady wsch. portal zamknięty łukiem koszowym, a ponad nim herb Nałęcz. Elewacje zakrystii i kaplicy otynkowane, pozbawione detali architektonicznych.

Trzyprzęsłowa nawa, równe z nim długością trzyprzęsłowe prezbiterium i jednoprzęsłowe ramiona transeptu

Wkładkę założył: Justyna Łecka, XII 1990
(imię, nazwisko, data)

Miejsce przechowywania negatywów:

Wzór ODZ 1978 r.

tworzące regularne, symetryczne wnętrze. Ściany rozcłonkowane filarami (w polach między nimi półkoliście zamknięte wnęki okienne) wzbogaconymi zwielokrotnionymi pilastrami o lekko zwężających się ku dołowi trzonach, z niszami w górnych partiach. Ponad pilastrami szerokie, bogato profilowane, gierowane, belkowanie, ozdobione ząbkowaniem, zwieńczone wydatnym gzymsem, obiegające całe wnętrze. Sklepienia kolebkowe z lunetami (w lunetach górna kondygnacja otworów okiennych), z bogatą dekoracją stiukową, tworzącą z listew pola ośmioboczne, owalne i czworoboczne uszate. Skrzyżowanie transeptu i nawy wyodrębnione przez silnie wysunięte filary dźwigające półkoliste arkady; nakryty wysoką, ośmioboczną kopułą z latarnią. Arkady zdobione stiukowymi rozetami; pola kopuły stiukową dekoracją analogiczną do dekoracji sklepień; w czterech narożach dolnej partii kopuły kartusze z herbami: Łódzia Opalińskich, Nałęcz Czarnkowskich, Leliwa Pileckich i Dąbrowa Kostków.

Wyposażenie wnętrza (patrz: karty zabytków ruchomych) późnorenesansowe i wczesnobarokowe, 1629-42, fundowane przez Opalińskich. Ołtarz główny wczesnobarokowy (1639-40) architektoniczny, dwukondygnacyjny, z bogatą dekoracją snycerską, z rzeźbami śś i aniołów, z obrazem Zdjęcia z Krzyża z warsztatu P.P. Rubensa w polu głównym i innymi mniejszymi obrazami. Bogato rzeźbione tabernakulum współczesne z ołtarzem. Ołtarze boczne: 1. w lewym ramieniu transeptu, późnorenesansowy (1629) tryptyk, z dekoracją snycerską, obrazem Madonny na smoku w polu gł.; 2. w prawym ramieniu transeptu, wczesnobarokowy (1642) z obrazem św. Anny w polu gł. i bogatą dekoracją rzeźbiarską; 3. w narożu prezbiterium i prawego ramienia transeptu, wczesnobarokowy (1638-40), mały, jednopolowy, z obrazem MB Niepokalanej; 4,5. przy szczytowych ścianach ramienia transeptu barokowe (1730-31): ołtarz z krucyfiksem i ołtarz z obrazem św. Antoniego. Ambona wczesnobarokowa (ok. poł. XVII), z rzeźbionymi postaciami śś i baldachimem (XIX). Chrzcielnica klasycystyczna (1819). Stalle, ławka kolatorska i dwie ławki drewniane, bogato intarsjowane, z dekoracją rzeźbiarską, późnorenesansowe, wykonane 1641 r. przez brata Hilariona z Poznania. Konfesjonał (XVII). Obrazy (XVII - XVIII). Portrety trumienne (XVII - XVIII). Nagrobki: 1. Piotra z Bnina Opalińskiego (zm. 1624) wczesnobarokowy, wykonany przez Sebastiana Salę w latach 1641-42 z czarnego marmuru, architektoniczny; 2. Jana Karola Opalińskiego (zm. 1695) i jego żony Zofii z Czarnkowskich (zm. 1701), rodziców królowej Katarzyny Leszczyńskiej, barokowy, stiukowy; 3. Moniki z Twardowskich Szczanieckiej (zm. 1782), klasycystyczny, piaskowcowy.

Instalacja elektryczna.

1. Miejscowość	2. Obiekt (nazwa jak w karcie)	3. Zawartość wkładki (nazwa obiektu lub materiału uzupełniającego)
S I E R A K Ó W	KOŚCIÓŁ /POBERNARDYŃSKI/ PAR	spis fotografii, plan sytuacyjny, fotografie

SPIS FOTOGRAFII:

fot. 1 - widok ogólny od pd.-wsch.
 fot. 2 - fasada wsch.
 fot. 3 - pn. elewacja nawy
 fot. 4 - pn. ramię transeptu
 fot. 5 - pn. elewacja prezbiterium
 fot. 6 - elewacja zach.
 fot. 7 - pd. elewacja prezbiterium
 fot. 8 - pd. ramię transeptu
 fot. 9 - pd. elewacja nawy
 fot. 10 - widok od pd.-wsch.
 fot. 11 - pn. elewacja pn. ramienia transeptu
 fot. 12 - wieże, widok od pn.-zach.
 fot. 13 - hełm wieży
 fot. 14 - hełm nad kopułą
 fot. 15 - latarnia nad kopułą
 fot. 16 - kaplica przy pd. ramieniu transeptu
 fot. 17 - fragment wieży pn.
 fot. 18 - górne okno korpusu /nawy/
 fot. 19 - nisza w wieży pd. /1/
 fot. 20 - nisza w wieży pd. /2/
 fot. 21 - okno w fasadzie wsch. /1/
 fot. 22 - okno w fasadzie wsch. /2/
 fot. 23 - portal na osi fasady wsch.
 fot. 24 - drzwi w elewacji pd.
 fot. 25 - drzwi w elewacji pn.
 fot. 26 - widok ogólny od pd.-zach.
 fot. 27 - wnętrze, widok ku ołtarzowi gł.
 fot. 28 - wnętrze, widok na chór
 fot. 29 - wnętrze, pn. ramię transeptu
 fot. 30 - głowice pilastrów we wnętrzu

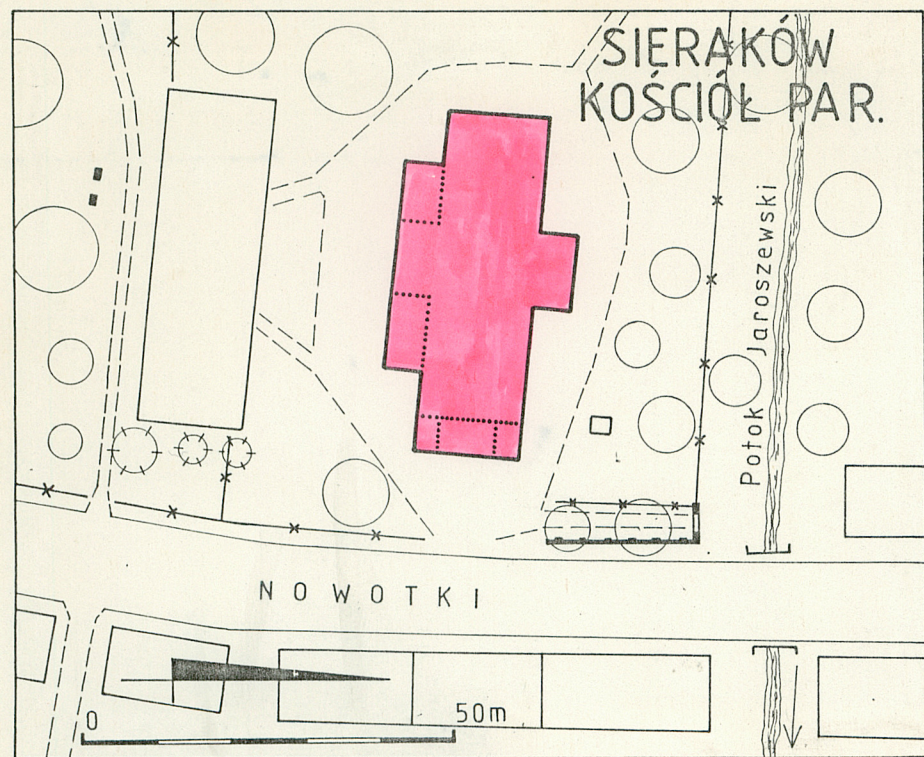
fot. 31 - wnętrze, widok na kopułę
 fot. 32 - wnętrze kopuły
 fot. 33 - chór muzyczny
 fot. 34 - ołtarz gł.
 fot. 35 - ołtarz gł., fragment
 fot. 36 - 1-szy ołtarz boczny
 fot. 37 - 2-gi ołtarz boczny
 fot. 38 - 3-ci ołtarz boczny
 fot. 39 - 4-ty ołtarz boczny
 fot. 40 - 5-ty ołtarz boczny
 fot. 41 - ambona
 fot. 42 - stalle
 fot. 43 - ława kolatorska
 fot. 44 - nagrobek Piotra Opalińskiego
 fot. 45 - nagrobek Jana i Zofii Opalińskich



Wkładkę założył: Justyna Lecka, XII 1990
 (imię, nazwisko, data)

Miejsce przechowywania negatywów:

Wzór ODZ 1978 r.



3



4



5

1. Miejscowość

S I E R A K Ó W

2. Obiekt (nazwa jak w karcie)

KOŚCIÓŁ /POBERNARDYŃSKI/ PAR

3. Zawartość wkładki (nazwa obiektu lub materiału uzupełniającego)

fotografie



6



7



8



9

Wkładkę założył: Justyna Łecka, XII 1990
(imię, nazwisko, data)

Miejsce przechowywania negatywów:

Wzór ODZ 1978 r.



10



11



12



13



14



15

1. Miejscowość

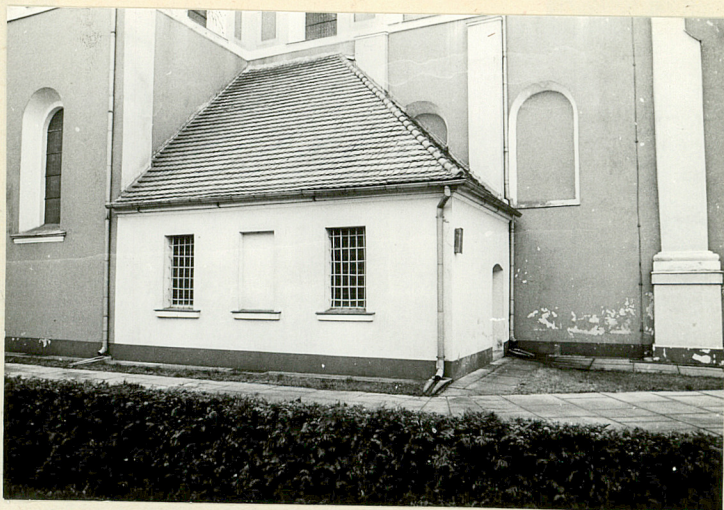
S I E R A K Ó W

2. Obiekt (nazwa jak w karcie)

KOŚCIÓŁ /POBERNARDYNSKI/ PAR

3. Zawartość wkładki (nazwa obiektu lub materiału uzupełniającego)

fotografie



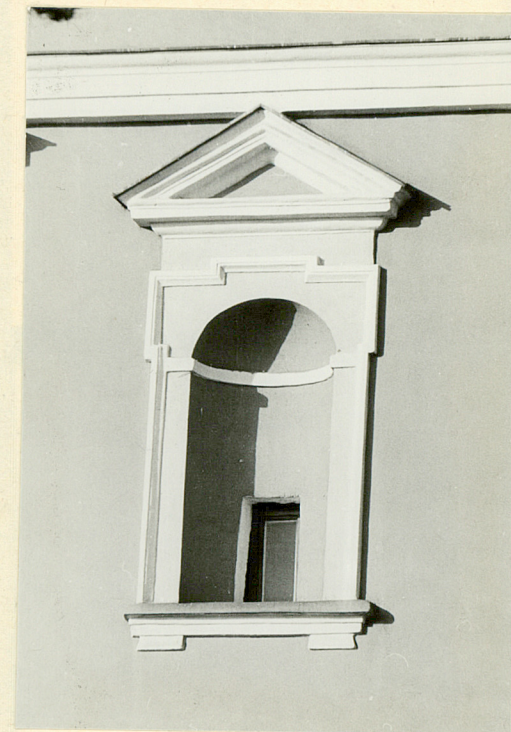
16



17



18



19

Wkładkę założył: Justyna Łęcka, XII 1990
(imię, nazwisko, data)

Miejsce przechowywania negatywów:

Wzór ODZ 1978 r.



20



21



22



23



24



25

1. Miejscowość

S I E R A K Ó W

2. Obiekt (nazwa jak w karcie)

KOŚCIÓŁ /POBERNARDYŃSKI/ PAR

3. Zawartość wkładki (nazwa obiektu lub materiału uzupełniającego)

fotografie



26



27



28



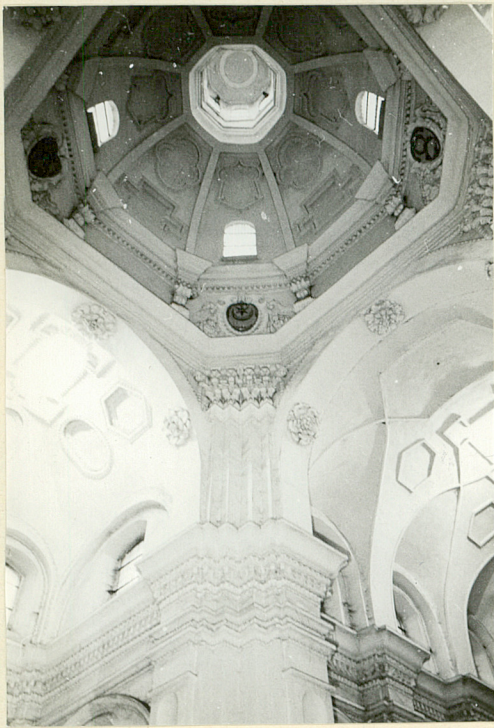
29



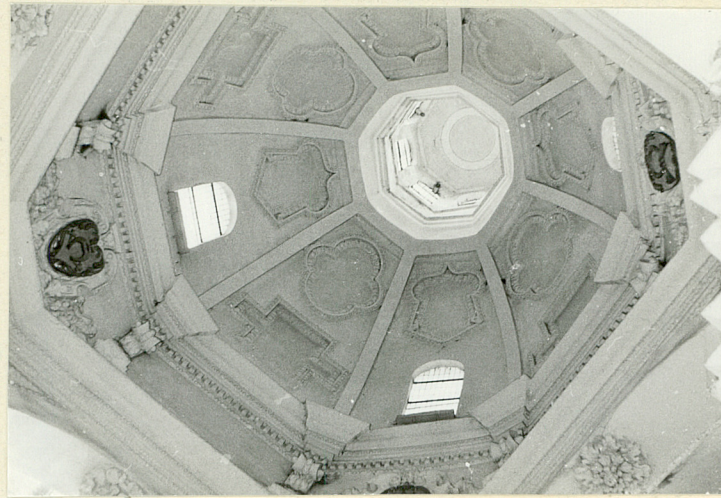
30

Wkładkę założył: Justyna Łecka, XII 1990
(imię, nazwisko, data)

Miejsce przechowywania negatywów:



31



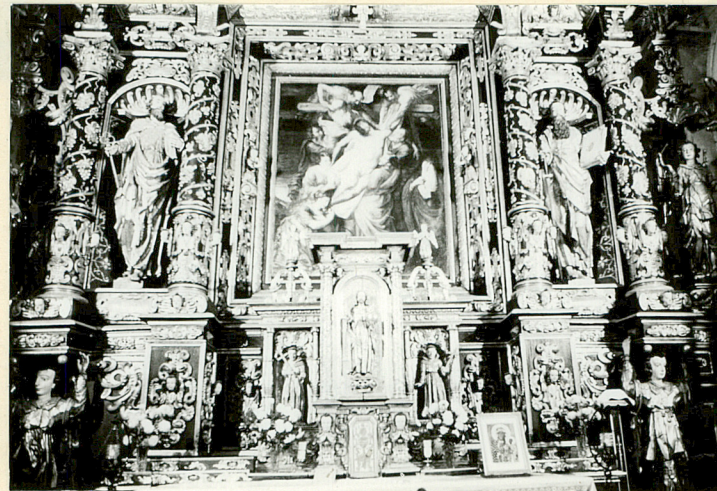
32



33



34



35



36

1. Miejscowość

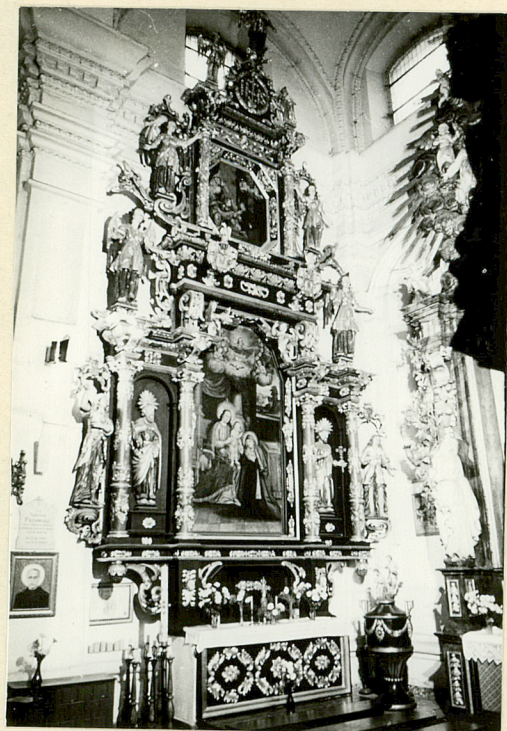
S I E R A K Ó W

2. Obiekt (nazwa jak w karcie)

KOŚCIÓŁ /POBERNARDYNSKI/ PAR

3. Zawartość wkładki (nazwa obiektu lub materiału uzupełniającego)

fotografie



37



38

Wkładkę założył: Justyna Łęcka, XII 1990
(imię, nazwisko, data)

Miejsce przechowywania negatywów:



39



40

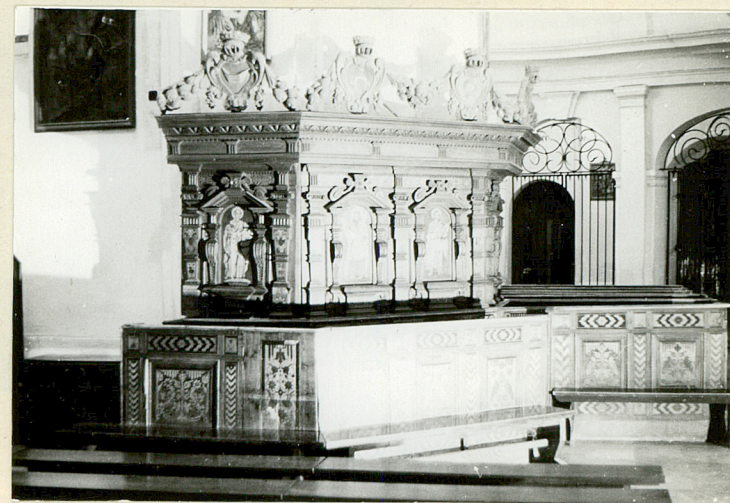
Wzór ODZ 1978 r.



41



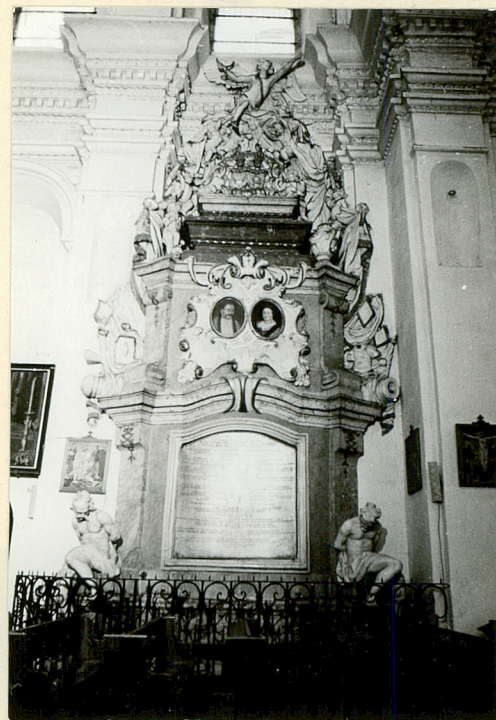
42



43



44



45