

OŚRODEK DOKUMENTACJI
ZABYTKÓW W WARSZAWIE

KARTA EWIDENCYJNA ZABYTKÓW
ARCHITEKTURY I BUDOWNICTWA

A B C D E F G H I J K L Ł M N O P R S T U V W X Y Z

Nr

13878

1. Obiekt

PAŁAC

2. Czas powstania

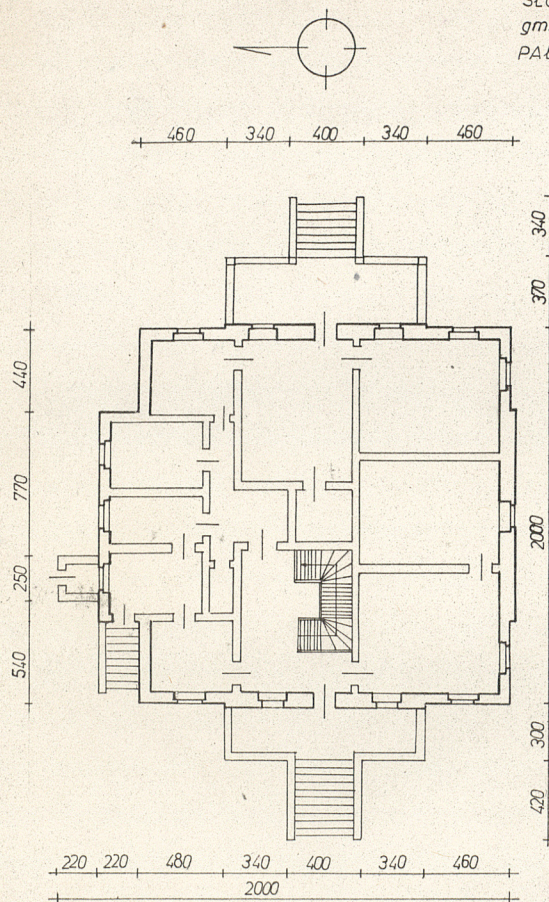
1904-1906

3. Miejscowość

SŁOMOWO

11. Zdjęcia, plan sytuacyjny, rzuty

SŁOMOWO
gmina Rogoźno
PAŁAC



INWENTARYZACJA
RZUT PARTERU 1:400
pomiar i rys. M. Kępińska



4. Adres

nr hipoteczny

5. Przynależność administracyjna

pilskie

województwo

Rogoźno

gmina

6. Poprzednie nazwy miejscowości

7. Przynależność administracyjna
przed 1.VI.1975 r.

poznańskie

województwo

Oborniki

powiat

8. Właściciel i jego adres

Państwowe Gospodarstwo Rolne
w Gorzewie, 64-630 Ryczywół,
tel. Ryczywół 36

9. Użytkownik i jego adres

PGR Gorzewo - Zakład Rolny
Słomowo, 64-610 Rogoźno

10. Rejestr zabytków

Nr A-243/1336 data 12.I.1972 r.

Grzegorz Solecki
sierpień 1982
autor zdjęć
data wykonania
miejsce przechowywania negatywów PKZ O/Szczecin

12. Autorzy, historia obiektu, określenie stylu.

Pałac projektu architekta Stanisława Boreckiego, wzniesiony w latach 1904 - 1906 dla Jana Turno /brata Stanisława Turno, dziedzica Objezierza/, który mieszkał w pałacu do r. 1939. W czasie II wojny świat. budynek zajmowali Niemcy. W 1945 r. pałac przeszedł na własność Państwowego Funduszu Ziemi, a potem PGR. Obecnie użytkowany jest przez PGR w Gorzewie. Neoklasycyzm, budowla wzorowana jest na pałacyku Petit Trianon J.A. Gabriella.

13. Opis (sytuacja, materiał i konstrukcja, rzut, bryła, elewacje, dach, wnętrze, wyposażenie, instalacje)

Pałac usytuowany we wsch. części wsi. Wjazd na teren pałacowy przez okazałą bramę, podjazd prowadzi przed front od strony pd. Na pn. i wsch. od pałacu rozciąga się park krajobrazowy. Od strony pn. znajdują się dwie oficyny, od zach. podwórze gospodarcze. Fasadą zwrócony na zach. Otoczony balustradą, ozdobioną od strony ogrodu kamiennymi wazami. Murowany z cegły, w piwnicach sklepienia ceglane odcinkowe, stropy drewniane, więźba dachowa drewniana na kołki, jętkowo-płatwiowa. Na planie kwadratu, z płytkim ryzalitem od strony pn., otwartym gankiem od frontu i gankiem kolumnowym w elewacji ogrodowej. Plan nieregularny. Obszerna sień od frontu odsunięta od osi poprzecznej budynku w kier. pn. i oddzielona dwoma małymi pomieszczeniami od pokoju ogrodowego o tych samych wymiarach, co sień. W pd. części pałacu 3 pokoje o charakterze reprezentacyjnym, w pn. - korytarz i 6 pomieszczeń mieszkalnych. Wysoko podpiwniczony, dwukondygnacyjny, z czteropiętrowym dachem pogrążonym, krytym papą. Elewacje w gładkim tynku. Cokół boniowany, oddzielony od pozostałych elewacji prostym gzymsem. Fasada 5-osiowa z 4-kolumnowym portykiem w środkowych osiach. Pozostałe elewacje rozczłonkowane kanelowanymi pilastrami. Budynek zwieńczony gładkim fryzem, wydatnym profilowanym gzymsem wspartym na konsolach i attyką balustradową. Okna i drzwi prostokątne, o zróżnicowanych modułach, ujęte w uszakowate profilowane obramienia. Ganki z ażurowymi balustradami. We wnętrzach podłogi deskowe i posadzki ceramiczne. Klatka schodowa drewniana, trójbiegowa, bogato zdobiona, głównie motywem winorośli. Stolarka okienna i drzwiowa pierwotna. Okna czteropole o podziałach szczeblinowych. Drzwi płycinowe o zróżnicowanych modułach, częściowo ozdobione rozetkami i ornamentem roślinnym. Bogato ornamentowane elementy ślusarskie okien i drzwi. Instalacje: elektr., wodno-kanal., co.

14. Kubatura ok. 2000 m ³	15. Powierzchnia użytkowa ok. 400 m ²	16. Przeznaczenie pierwotne mieszkalne	17. Użytkowanie obecne mieszkania, biura, przedszkole
18. Prace budowlane i konserwatorskie, ich przebieg i dokumentacja remont kapitalny - lata sześćdziesiąte odnowienie elewacji - lata siedemdziesiąte		19. Stan zachowania (fundamenty, ściany zewnętrzne ściany, wewnętrzne, sklepienia, stropy, konstrukcje dachowe, pokrycia dachu, wyposażenie i instalacje) dach nieszczelny, zamknięte stropy nad parterem i piętrem w narożniku pd-zach. poza tym stan zachowania dobry	
20. Najpilniejsze postulaty konserwatorskie Uszczelnienie dachu, osuszenie zalanych stropów. Uporządkowanie parku, szczególnie oczyszczenie stawów.			

21. Akta archiwalne (rodzaj akt, numer i miejsce przechowywania)

22. Bibliografia

Anders P., Nad dolną Wełną. Oborniki.Rogoźno.Wągrowiec, Poznań 1981, s.94-95. Callier E., Powiat obornicki pod względem dziejowym z zastosowaniem do topografii współczesnej, Poznań 1887, s.17. Katalog Zabytków Sztuki w P Polsce, t.V Województwo poznańskie pod red. T.Ruszczyńskiego i A. Sławskiej, z.15 Pow. obornicki, Warszawa 1965, s. 19. Skuratowicz J., "Styl krajowy" w budownictwie rezydencjonalnym Wielkopolski przełomu XIX i XX w., w: Sztuka XIX wieku w Polsce. Naród - Miasto, Materiały Sesji Stowarzyszenia Historyków Sztuki. Poznań, grudzień 1977, Warszawa 1979, s.130. Słownik geograficzny Królestwa Polskiego i innych krajów słowiańskich pod red. B. Chlebowskiego, t.X, Warszawa 1977, s. 818.

23. Źródła ikonograficzne i fotograficzne rodzaj, miejsce przechowania, sygnatury)

Mapa sztabowa w skali 1:25000

24. Uwagi różne

W pałacu zachowały się częściowo sprzęty i przedmioty z pierwotnego wyposażenia : głowa Jowisza z białego marmuru na postumencie z zielonego marmuru /1poł.XIXw./, dwie szafy biblioteczne, kasa pancerna firmy "Stahlpanzer".

25. Wypełnił
Marai Kępińska
Imię i nazwisko
23.III, 1983 r.
data

26. Sprawdził
Imię i nazwisko
data

27. Załączniki

1. Miejscowość

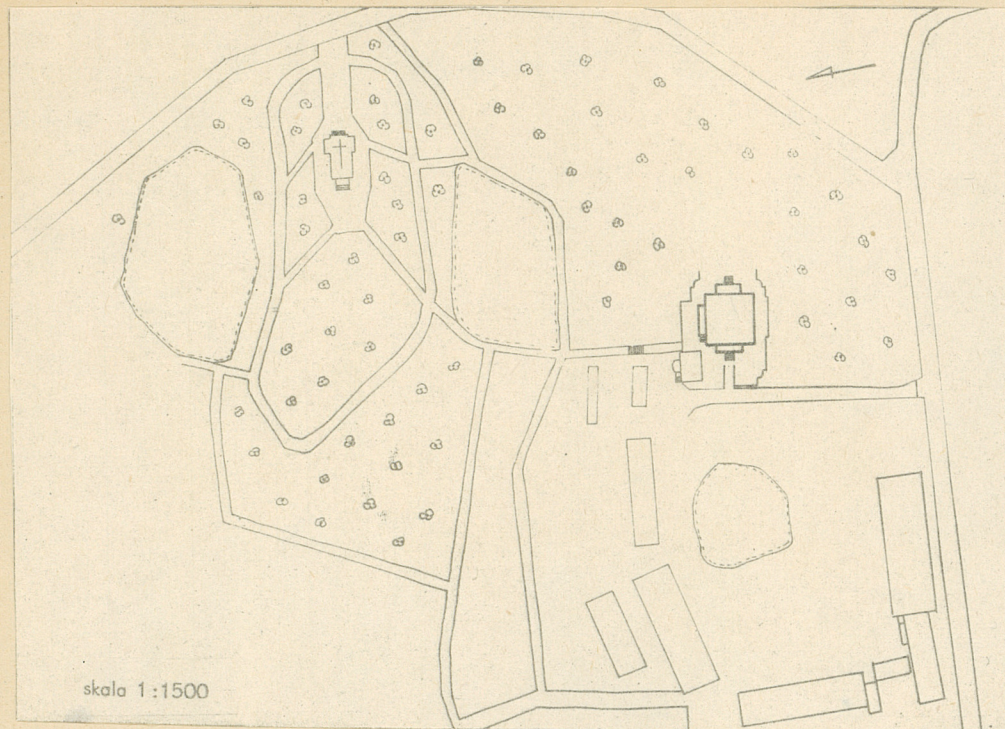
SŁOMOWO

2. Obiekt (nazwa jak w karcie)

PAŁAC

3. Zawartość wkładki (nazwa obiektu lub materiału uzupełniającego)

zdjęcia, plan sytuacyjny



Wkładkę założył: Maria Kępińska 23.III.1983.

(imię, nazwisko, data)

Miejsce przechowywania negatywów: PKZ O/Szczecin

Wzór ODZ 1978 r.

