

A B C D E F G H I J K L L M N O P R S T U V W X Y Z

Nr

13938

WIELKOPOLSKIE

1. Obiekt

DWÓR

2. Czas powstania

1809

1912

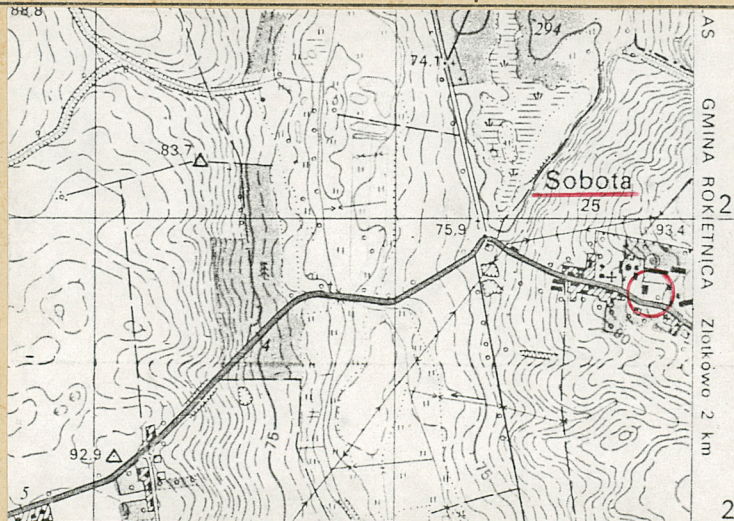
3. Miejscowość

S O B O T A

11.

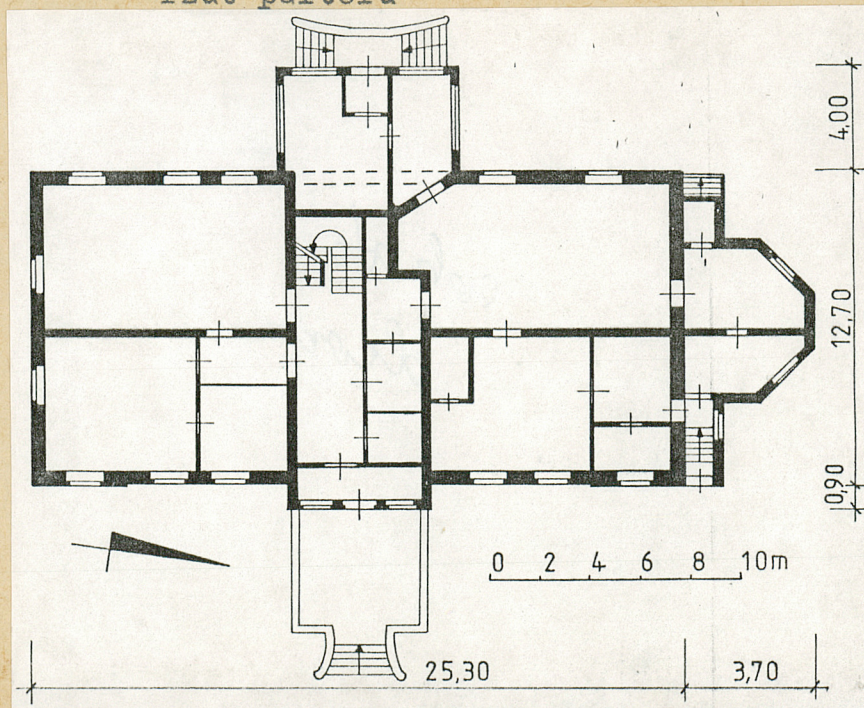


fot. 1 - widok od pd.-wsch.



plan orientacyjny 1 : 25 000

rzut parteru



4. Adres

Sobota ul. Poznańska 21
62-090 Rokietnica

nr hipoteczny *brak księgi* SOBOTA DZIAŁKA NR 36

5. Przynależność administracyjna

województwo **poznańskie**

gmina **Rokietnica**

6. Poprzednie nazwy miejscowości

1367: Sobotha

1580: Sobota

7. Przynależność administracyjna

1 VI 1975

województwo **poznańskie**

powiat **Poznań**

8. Właściciel i jego adres

Przedsiębiorstwo PGR
Objezierze
64-600 Oborniki

9. Użytkownik i jego adres

Zakład Rolny Sobota
PPGR Objezierze
62-090 Rokietnica

10. Rejestr zabytków:

Nr **340/A** data **29.X.1968**

Pierwsza wzmianka o wsi pochodzi z 1367 roku - w dokumencie wymieniony jest proboszcz we wsi Sobota (Sobotha). Dzisiejsza piśmownia nazwy wsi pojawia się po raz pierwszy w dokumencie z 1580 roku.

Pierwszymi właścicielami wsi, wymienionymi w dokumentach od 1386 roku są Soboccy; Sobota należy do nich do połowy XVII wieku; później przechodzi w ręce Kierskich. W latach 1780-95 należy do Moraczewskich, a następnie - do około połowy XIX wieku - do Łaszkowskich. Następnymi właścicielami są - aż do pierwszej ćwierci XX wieku - Dziembowscy i Modlibowscy; po nich posiadłość w Sobocie przechodzi w ręce Frydrychowiczów.

Dwór w Sobocie został zbudowany w roku 1809, dla Ignacego Łaszkowskiego, ówczesnego właściciela wsi, z użyciem form klasycystycznych. Przebudowany i rozbudowany w roku 1912 przez dodanie werandy zach., ryzalitu w elewacji wsch. i dobudówki od pn. Remontowany w roku 1962 i - gruntownie - w latach 1973-74.

Sytuacja

Wieś Sobota położona jest około 16 km na północ - północny-zachód od centrum Poznania, na prawym brzegu rzeki Samicy płynącej w szerokiej dolinie, z południa na północ, w sąsiedztwie niewielkich lasów. Wieś leży na wysokości około 85-95 m n.p.m. Lokalne szosy łączą Sobotę ze Złotkowem, Rokietnią i Gołęczewem.

Zespół dworski sytuowany jest we wschodniej części wsi, około 100 m na wschód do kościoła parafialnego, przy szosie do Złotkowa. Dwór położony jest w niewielkim (pow. 1,48 ha) parku; zwrócony jest frontem na wschód i poprzedzony niewielkim zajazdem.

Materiały i konstrukcja obiektu

Ściany murowane z cegły ceramicznej pełnej, obustronnie otynkowane.

Ponad piwnicą sklepienia kolebkowe, ponad parterem i poddaszem stropy drewniane, belkowe, z podsufitką, wsparte na ścianach nośnych i (nowszych) podciągach.

Wieżba dachowa drewniana, płatwiowo-kleszczowa.

Pokrycie dachu: ceramiczna dachówka karpiówka, podwójnie, w koronkę.

Posadzki: w piwnicy ceglane, z cegły na płask i (nowsze) cementowe; na parterze, na tarasie cementowe, w hallu z płytek lastrico; na parterze i na poddaszu podłogi drewniane, deskowe, pokryte nowszymi wykładzinami.

Schody zewnętrzne jednobiegowe, betonowe, wewnętrzne: do piwnic ceglane; na piętro żelbetowe, dwubiegowe (nowe).

Otwory okienne i drzwiowe prostokątne, przesklepione prostymi, pseudo-łukowymi, ceglanymi nadprożami. Okna korpusu i dobudówki pn. drewniane, skrzynkowe, podwójnie szklone; okna parteru dwuskrzydłowe czterokwaterowe; okna poddasza dwuskrzydłowe, dwukwaterowe. Okna werandy żelazne, pojedynczo szklone, dwunasto- i szesnastokwaterowe. Okna w facjatach drewniane, skrzynkowe, podwójnie szklone. Drzwi zewnętrzne w elewacji wsch. dwuskrzydłowe, ramowo-płycinowe, sześciopłycinowe, pełne, z prostokątnym nadświetlem, drzwi zewnętrzne w elewacji zach. nieomal identyczne, lecz z wyższym nadświetlem.

c.d. Załącznik Nr 1

14. Kubatura

piwnice: 550 m³parter: 1470 m³poddasze: 820 m³-----
łącznie: 2840 m³

15. Powierzchnia użytkowa

piwnice: 175 m²parter: 305 m²poddasze: 180 m²-----
łącznie: 660 m²

16. Przeznaczenie pierwotne

reprezentacyjne,
mieszkalne

17. Użytkowanie obecne

biurowe; część nieużytkowana

18. Prace budowlane i konserwatorskie, ich przebieg i dokumentacja

- w roku 1962 i w latach 1913-14 przeprowadzono remonty;
- gruntownie przebudowano wnętrza;
- zmieniono część stolarki i podłóg ;
- założono nowe instalacje ;
- prowadzono bieżące naprawy ;

19. Stan zachowania (fundamenty, ściany zewnętrzne, ściany wewnętrzne, sklepienia, stropy konstrukcje dachowe, pokrycie dachu, wyposażenie i instalacje)

- ogólny stan zachowania: dobry ;
- zawilgocone ściany piwnic i lokalnie - parteru ;

20. Najpilniejsze postulaty konserwatorskie

- osuszenie ścian ;
- renowacja stolarki ;
- zagospodarowanie części budynku, w której znajdowało się przedszkole ;

21. Akta archiwalne (rodzaj akt, numer i miejsce przechowywania)

Archiwum Wojewódzkiego Konserwatora Zabytków
w Poznaniu, ul. Gołębia 2 Poznań

Kartoteka słownika geograficzno-historycznego
województwa poznańskiego w średniowieczu,
ul. Zwierzyniecka 18 Poznań

22. Bibliografia

Łukaszewicz J.: Opis historyczny kościołów parochial-
nych w dawnej Diecezji Poznańskiej, tom 1., Poznań 1858

Handbuch des Grundbesitzes im Deutschen Reiche, VII
Band: Provinz Posen, Berlin 1881, 1905, 1913

Durczykiewicz L.: Dwory polskie w Wielkim Księstwie
Poznańskim, Poznań 1912

Księga adresowa gospodarstw rolnych województwa
poznańskiego, Poznań 1926

Nowacki J.: Archidiecezja Poznańska w granicach
historycznych i jej ustrój, Poznań 1964

Katalog Zabytków Sztuki w Polsce, tom V, zeszyt 20,
Warszawa 1977

23. Źródła ikonograficzne i fotografia (rodzaj, miejsca przechowywania, sygnatury)

c.d. rubryki 22

Iwanowski Cz.: Ewidencja parku dworskiego w Sobocie,
mps, Poznań 1978

24. Uwagi różne

25. Opracował

tekst Paweł Łęcki II-VI 1992 *Paweł Łęcki*
imie, nazwisko, data, podpis

plany, rysunki Paweł Łęcki II-VI 1992 *Paweł Łęcki*
imie, nazwisko, data, podpis

zdjęcia fotogr. Paweł Łęcki II-VI 1992 *Paweł Łęcki*
imie, nazwisko, data, podpis

miejsce przechowania negatywów

Karta po wypełnieniu podlega ochronie na podstawie przepisów prawa autorskiego

26. Adnotacje o inspekcjach, informacje o zmianach (daty, imiona i nazwiska wypełniających)

27. Załączniki

3 załączniki

1. Miejscowość SOBOTA	2. Obiekt (nazwa jak w karcie) DWÓR	3. Zawartość wkładki (nazwa obiektu lub materiału uzupełniającego) c.d. opisu
--------------------------	--	--

c.d. rubryki 13

Boczne, zewnętrzne drzwi w elewacjach wsch. i zach. drewniane, jedno- i dwuskrzydłowe, sześciopłycinowe, pełne. Drzwi wewnętrzne jedno- i dwuskrzydłowe, trzy- i sześciopłycinowe, z górnymi płycinami szklonymi. Ponad drzwiami w hallu na parterze dekoracje sztukatorskie z kartuszami i girlandami. Duża część stolarki zmieniona.

Rzut Dwór wzniesiony na rzucie prostokąta, w układzie konstrukcyjnym podłużnym, dwutraktowym, z sienią przestrzał na osi, silnie przekształcony licznymi przebudowami. Od frontu (wsch.) płytki ryzalit na osi, od tyłu (zach.) pośrodku, na przedłużeniu sieni, obszerna, prostokątna weranda; od północy pięcioboczna dobudówka.

Bryła: dwór wolnostojący, częściowo podpiwniczony, parterowy z mieszkalnym poddaszem, nakryty wysokim dachem dwuspadowym z naczółkami i powiekami w połaci wsch. oraz masywnym szczytem i facjatami w połaci zach. Pośrodku elewacji zach. parterowa weranda z tarasem na wysokości piętra; od północy parterowa dobudówka, również z tarasem na wysokości piętra.

Elewacje otynkowane, pierwotnie zapewne parami identyczne, symetryczne. Elewacje podłużne (wsch. i zach.) zwieńczone podokapowym gzymsem z ząbkowaniem. Elewacja frontowa, wsch. symetryczna, dziesięcioosiowa, z trzyosiowym, płytkim ryzalitem na osi, poprzedzonym obszernym tarasem; ryzalit zwieńczony trójkątnym frontonem, w tympanonie którego bogato dekorowany kartusz herbowy z herbami Dryja Modlibowskich i Pomian Dziembowskich. Od pn. do elewacji korpusu przylega jednoosiowa partia dobudówki północnej, w której boczne wejście.

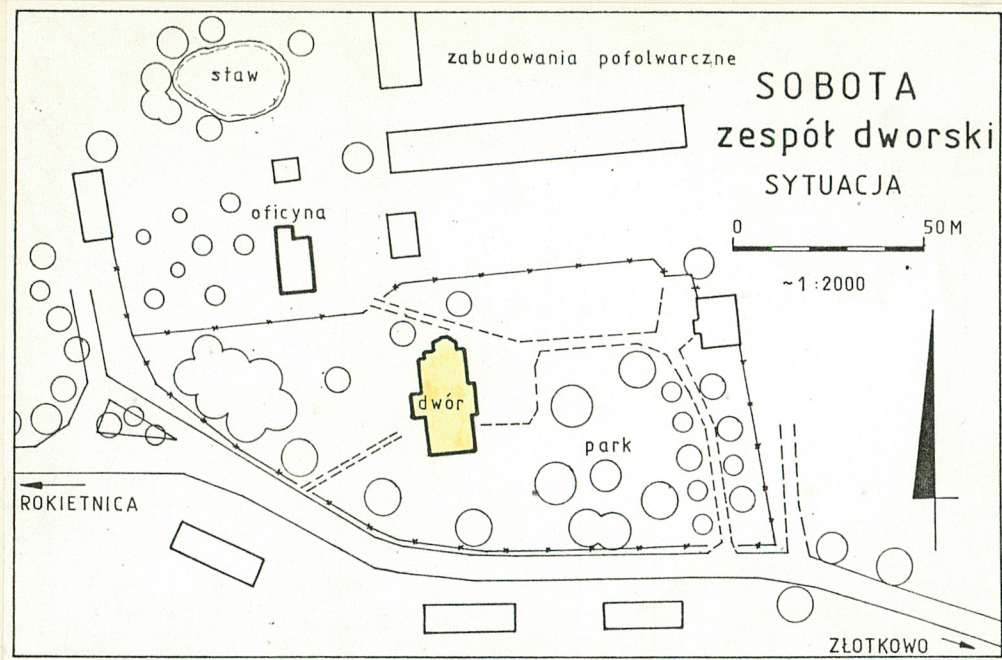
Elewacja tylna zach. pierwotnie zapewne symetryczna, dziesięcioosiowa, obecnie ośmioosiowa, z [] trzyosiową werandą pośrodku, poprzedzoną schodami. Elewacje szczytowe (pd. i pn.) pierwotnie zapewne identyczne, symetryczne, dwuosiowe, z szczytami wydzielonymi gzymsami, będącymi przedłużeniem gzymsów podokapowych w elewacjach podłużnych. Elewacja pd. nie przebudowana. Elewacja pn. poprzedzona obszerną pięcioboczną, parterową dobudówką.

Wnętrza silnie przebudowane; brak zabytkowego wyposażenia.

Instalacje: elektryczna z sieci państwowej, deszczowa, odgromowa, wodociągowa, kanalizacyjna.

Wkładkę założył:
(imię, nazwisko, data)

Miejsce przechowywania negatywów:



fot. 2 - widok od pd.-zach.



fot. 3 - elewacja wsch.



fot. 4 - widok od pn.-zach.

1. Miejscowość SOBOTA	2. Obiekt (nazwa jak w karcie) DWÓR	3. Zawartość wkładki (nazwa obiektu lub materiału uzupełniającego) fotografie
--------------------------	--	--



fot. 5 - elewacja pd.



fot. 6 - elewacja pn.



fot. 7 - pseudoryzalit w elewacji wsch.

Wkładkę założył:
(imię, nazwisko, data)

Miejsce przechowywania negatywów:



fot. 8 - weranda w elewacji zach.



fot. 9 - fronton w elewacji wsch.



fot. 10 - tympanon w elewacji wsch.

1. Miejscowość SOBOTA	2. Obiekt (nazwa jak w karcie) DWÓR	3. Zawartość wkładki (nazwa obiektu lub materiału uzupełniającego) fotografie
--------------------------	--	--



fot. 11 - drzwi wejściowe główne



fot. 12 - okno parteru



fot. 13 - drzwi wewnętrzne w halu

Wkładkę założył:
(imię, nazwisko, data)

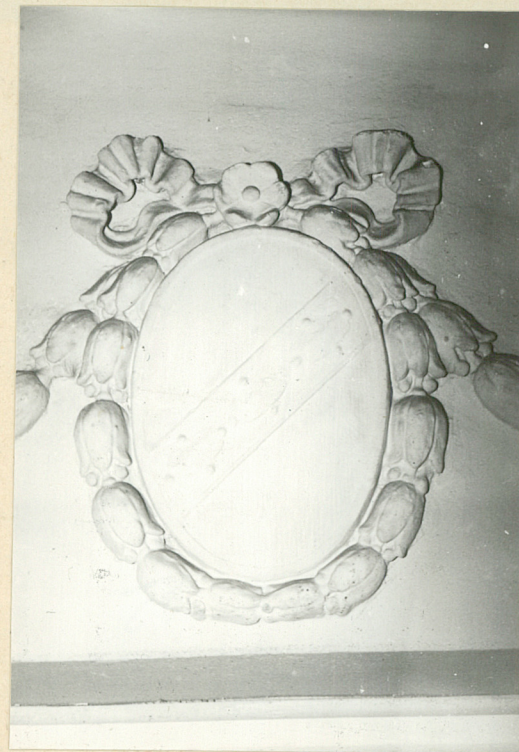
Miejsce przechowywania negatywów:



fot. 14 - drzwi wewnętrzne



fot. 15 - dekoracja ponad drzwiami



fot. 16 - kartusz ponad
drzwiami