

A B C D E F G H I J K L Ł M N O P R S T U V W X Y Z

Nr

13845

WIELKOPOLSKIE

1. Obiekt

DOM MIESZKALNY

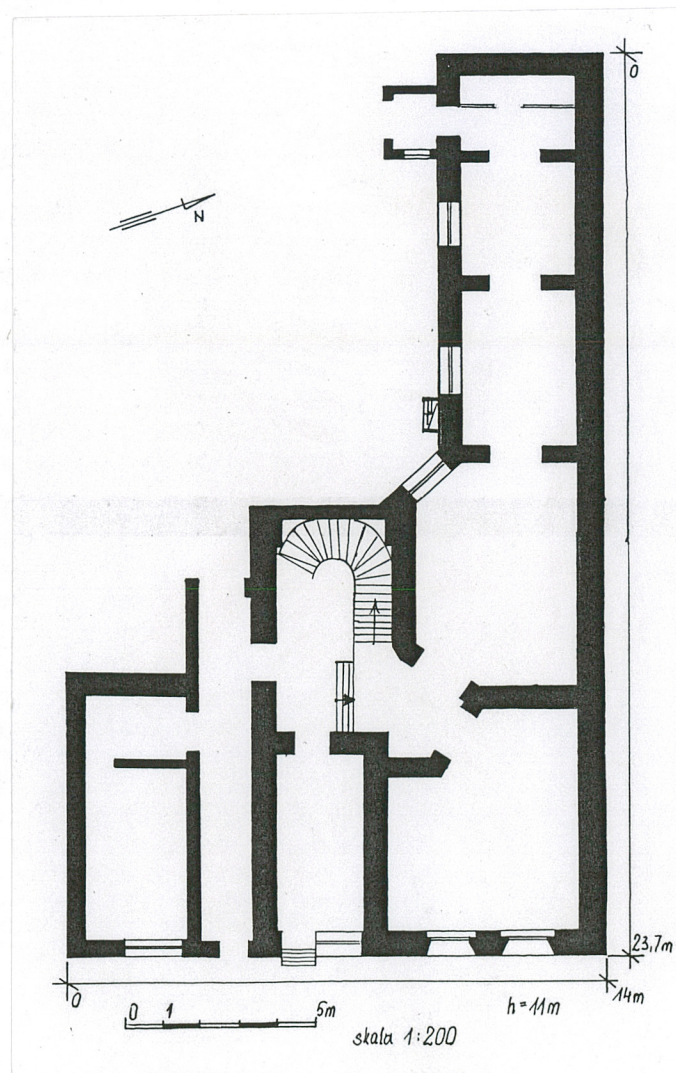
2. Czas powstania

1886

3. Miejscowość

ROGOŹNO

11. Zdjęcia, rzut, przekrój, sytuacja, orientacja



4. Adres

Pl. Powstańców 7

nr hipoteczny

5. Przynależność administracyjna

województwo pilskie

gmina Oborniki

6. Poprzednie nazwy miejscowości

niem. Rogasen

7. Przynależność administracyjna

1 VI 1975

województwo poznańskie

powiat Oborniki

8. Właściciel i jego adres

9. Użytkownik i jego adres

j.w.

10. Rejestr zabytków

Nr A - 543 data 29.12.1986r.

12. Autorzy, historia obiektu, określenie stylu

Dom mieszkalny wraz z oficyną został wzniesiony w 1886r. w stylu neobarokowym. Wg ustnych relacji pierwszym właścicielem był zamożny Żyd. W okresie międzywojennym dom należał do Jana Pepke, rzeźnika, który prowadził w nim swój sklep. Jan Pepke dokupił sąsiadującą od południa działkę poszerzając podwórze. Obecny właściciel nabył dom od spadkobierców Jana Pepke w 1972 roku. Wkrótce wysiedlił lokatorów i sam w nim zamieszkał otwierając jednocześnie zakład kuśnierko-krawiecki na parterze, sklep zaś wydzierżawił.

13. Opis (sytuacja, materiał i konstrukcja, rzut, bryła, elewacje, wnętrze, wyposażenie, instalacje)

Sytuacja. Dom usytuowany pośrodku zachodniej pierzei Pl. Powstańców Wielkopolskich na działce kształtem zbliżonej do kwadratu z wąskim wjazdem od południa. W sąsiedztwie fasady dwa drzewa. W podwórzu od północy oficyna stanowiąca integralną część budynku. W południowo-zachodnim narożu działki murowany garaż. W głębi mur zamykający posesję.

Materiał, konstrukcja. Fundamenty z głazów granitowych, ścianki działowe w piwnicy z cegły palonej, ściany z cegły palonej, watek kowadełkowy, nieregularny, otynkowane. Nad piwnicą strop Kleina, wyżej stropy legarów-listwowe, więźba dachowa drewniana, płatwiowa o dwóch stolcach ze ścianką kolankową. Dach dwuspadowy kryty papą. W piwnicy posadzka z cegieł, w przedsionku, w korytarzu i w dobudówce posadzki lastrykowe, w pozostałych pomieszczeniach podłogi drewniane, w pokojach na piętrze mozaika parkietowa naklejowa na podłogi deskowe, w przedsionku oficyny posadzka betonowa, w łazienkach i WC posadzka z płytek ceramicznych. Schody na piętro betonowe, jednobiegowe, z zakrętem w dolnej części. Schody na strych drewniane wachlarzowe, wsparte na listwach policzkowych. Drzwi zewnętrzne pozbawione wartości zabytkowej, Drzwi zewnętrzne do sklepu jednoskrzydłowe, w górnej części szkolne wielodzielnie, w dolnej pięciopłycinowe. Drzwi wewnętrzne w ościeżynie płycinowej, dwuskrzydłowe, tępe, skrzydło trójpłycinowe zamek wpuszczany zawiasy czopowe. Drzwi wejściowe do mieszkania na piętrze ościeżynowe nadświetlem szklonym czterodzielnie, ślepię proste, skrzydło szklone w górnej części dziewięciodzielnie, tępe, zawiasy czopowe. Drzwi na strych analogiczne. Drzwi wewnętrzne na piętrze ościeżynowe, dwuskrzydłowe, skrzydło trójpłycinowe. Ościeżyna zwieńczona profilowanym gzymsem. Drzwi na strych deskowe, z uchwytem drewnianym, zamykane na haczyk. Drzwi do pokoiku na strychu czteropłycinowe, tępe, zawiasy czopowe, zamek skrzynkowy. Okna skrzynkowe, dwuskrzydłowe, dwupoziomowe, z przechodzącym ślepieniem, dolne skrzydło szklone dwupoziomowo. Okno wewnętrzne z klatki schodowej na strych oraz okna strychowe krosnowe, dwuskrzydłowe, trójpłycinowe, szklone w szczeblinach drewnianych.

Rzut Budynek na planie wydłużonego prostokąta, krótszym bokiem przylegającego do ulicy. Oficyna na przedłużeniu od północy. Okład pomieszczeń dwutraktowy, w oficynie amfilafa. Klatka schodowa w głębi budynku głównego od południa. Sień przelotowa wąska, komunikuje budynek mieszkalny ze sklepem umieszczonym przy ulicy od południa.

Bryła. Budynek częściowo podpiwniczony, dwukondygnacyjny, za wyjątkiem sklepu od południa. Dach dwuspadowy spłaszczony. Dach nad oficyną jako przedłużenie. Dach nad sklepem płaski z tarasem. Oficyna kryta dachem pulpitowym.

Elewacje. Jedynie fasada ma artykulację architektoniczną. Cokoł niski w formie trzech wypukłych listew. Brama od południa w pilastrowym obramieniu, od północy dwie osie wydzielone narożnym boniowaniem. Parapety okienne połączone we wspólny gzymś. Kondygnacja górna wydzielona prostym gzymsem kordonowym. Okna w dekoracyjnych obramieniach. Ponad bramą jedno okno, ponad oknami parteru dwa okna piętra. Obramienie okienne w formie pilastrów wspartych na cokołach. Pomiędzy cokołami, w płycinie, reliefowa para amorków.

14. Kubatura 2350 m ³	15. Powierzchnia użytkowa 195 m ²	16. Przeznaczenie pierwotne mieszkalno - handlowe	17. Użytkowanie obecne mieszkalno - handlowe
18. Prace budowlane i konserwatorskie, ich przebieg i dokumentacja 1974-76r. dobudowa korytarza i sklepu od południa, budowa garażu w podwórzu i przedsionka oficyny. Położenie parkietów na starych podłogach deskowych we wszystkich pomieszczeniach mieszkalnych. Budowa nowych schodów na piętro. Wymiana instalacji elektrycznej. Założenie lokalnej kanalizacji. 1982r. założenie nowej instalacji gazowej 1986-88r. Likwidacja bocznej klatki schodowej w oficynie, budowa łazienki na parterze i spiżarni na piętrze. Na piętrze zamiana pierwotnej kuchni na łazienkę i WC. Przebicie okna i drzwi na taras od południa. Założenie centralnego ogrzewania z piecem w piwnicy.		19. Stan zachowania (fundamenty, ściany zewnętrzne, ściany wewnętrzne, sklepienia, stropy, konstrukcje dachowe, pokrycie dachu, wyposażenie i instalacje) Stan zachowania fundamentów i wszystkich ścian dobry, stropów dobry, więźby dachowej dość dobry, przekrycie nietrwałe. Zachowana rzeźbiarska dekoracja obramień okiennych na piętrze. Klatka schodowa w dolnej części zupełnie przebudowana, schody poszerzone, ich dolny bieg zmieniony. Boczna klatka schodowa zlikwidowana. Pierwotny układ pomieszczeń zachowany. W salonie na piętrze sztukaterie na suficie oraz piec z pierwotnych kaflí, noszący ślady przestawiania. Obecnie nieużywany spełnia rolę dekoracyjną. Stolarka okienna zasadniczo zachowana ze śladami uzupełnień z okresu międzywojennego. Stolarka drzwiowa zachowana w większości pomieszczeń. Zachowane wejście do mieszkania na piętrze w formie przeszklonej drewnianej ścianki z dwuskrzydłowymi drzwiami, jedynie szyby wtórne. Sklep funkcjonuje w tym samym pomieszczeniu, pierwotna branża rzeźnicza zmieniona. W 1974r. obecny właściciel dobudował od południa przelotowy korytarz i drugi sklep. W 1972r. zlikwidowano "Lodownię" z grubych bali, która mieściła się w sieni.	
		20. Najpilniejsze postulaty konserwatorskie Wymiana pokrycia dachu. Zalecana dachówka ceramiczna. Odnowienie fasady z konserwacji dekracji rzeźbiarskiej.	

21. Akta archiwalne (rodzaj akt, numer i miejsce przechowania)

24. Uwagi różne

22. Bibliografia

25. Opracował

tekst mgr Ewa Siejkowska Askutja IX.1996r.

imię, nazwisko, data, podpis

plany, rysunki E.Siejkowska Askutja IX.1996r.

imię, nazwisko, data, podpis

zdjęcia, fotogr. E.Siejkowska Askutja IX.1996r.

imię, nazwisko, data, podpis

miejsce przechowania negatywów PSOZ Piła

Karta po wypełnieniu podlega ochronie na podstawie przepisów prawa autorskiego

26. Adnotacje o inspekcjach, informacje o zmianach (daty, imiona i nazwiska wypełniających)

23. Źródła ikonograficzne i fotografia (rodzaj, miejsca przechowania, sygnatury)

27. Załączniki

NR 1,2

1. Miejscowość

ROGOŹNO

2. Obiekt (nazwa jak w karcie)

dom
Pl. Powstańców 7

3. Zawartość wkładki (nazwa obiektu i materiału uzupełniającego)

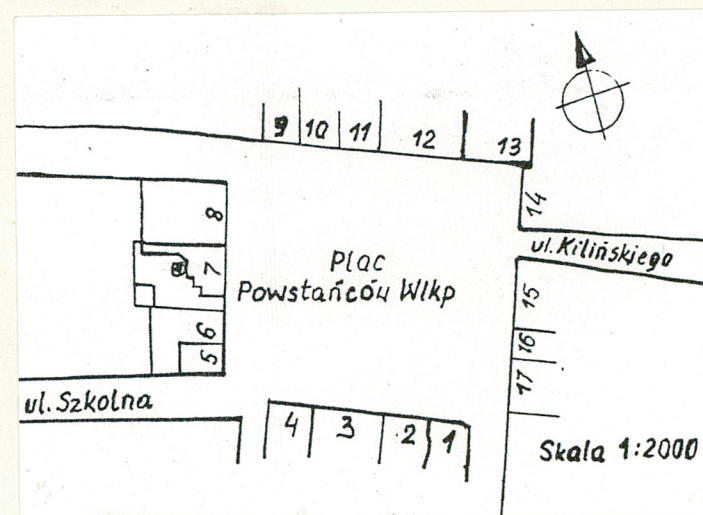
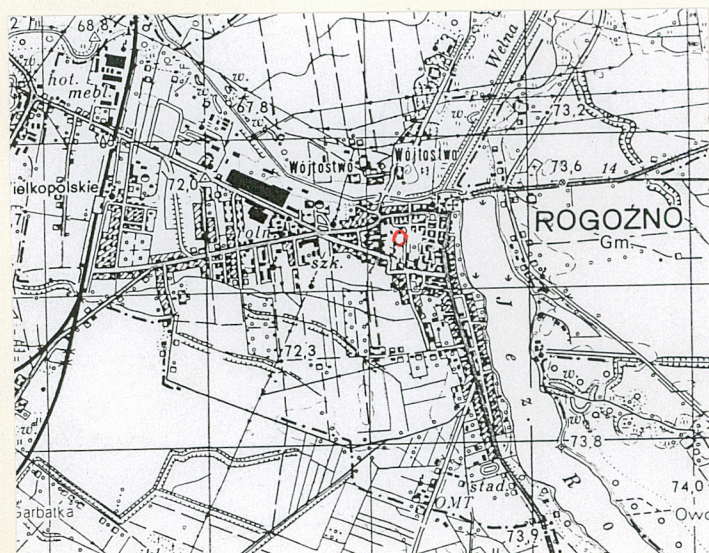
opis c.d. ilustracje

antytytetycznych wobec kartusza z literą "S" w polu. Trzony pilastrów z nałożoną girlandą kwiatową. W zwieńczeniu belkowanie z trójlistnym architrawem i ciągłym fryzem z potarzanym się motywem girlandy. Gzyms z ząbkowaniem. W szczycie spłaszczona koncha. Elewacja zwieńczona profilowanym gzymsem. W dolnej części wałek z laurowych liści, wyżej ząbkowanie oraz gzyms maskujący okap dachu. Pozostałe elewacje gładkie z prostym gzymsem kordonowym.

Wnętrze. Na piętrze mieszkanie wydzielone z klatki schodowej drewnianą przeszkloną ścianką. Drzwi z dekoracyjnymi gzymśami. W salonie na suficie sztukaterie.

Wyposażenie. piec kaflowy w salonie z zielonych kafli, częściowo figuralnych.

Instalacje: elektryczna, wodno-kanalizacyjna, ogrzewcza (co lokalne), gazowa





1. Miejscowość

ROGOŹNO

2. Obiekt (nazwa jak w karcie)

DOM

Pl. Powstańców 7

3. Zawartość wkładki (nazwa obiektu i materiału uzupełniającego)

fotografie

