

A B C D E F G H I J K L Ł M N O P R S T U V W X Y Z

Nr

13844

WIELKOPOLSKIE

1. Obiekt

STARY SĄD

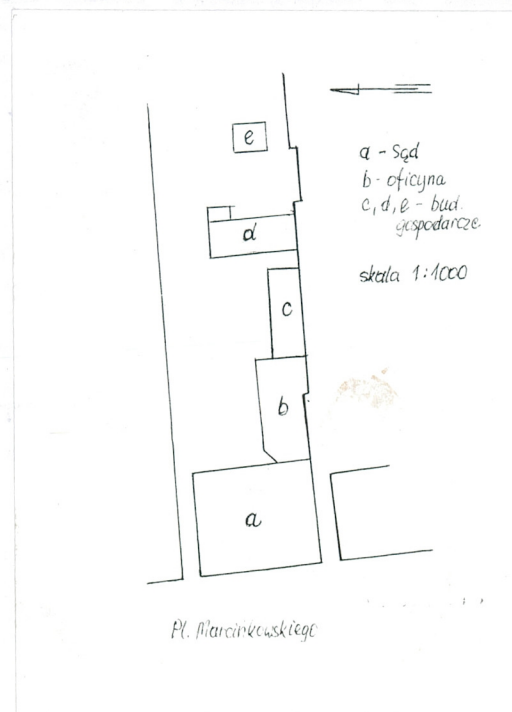
2. Czas powstania

ok.1830r.

3. Miejscowość

ROGOŹNO

11. Zdjęcia, rzut, przekrój, sytuacja, orientacja



4. Adres

Pl. Marcinkowskiego 9

nr hipoteczny

5. Przynależność administracyjna

województwo pilskie

gmina Rogoźno

6. Poprzednie nazwy miejscowości

niem. Rogasen

7. Przynależność administracyjna

1 VI 1975

województwo poznańskie

powiat Oborniki

8. Właściciel i jego adres

Urząd Miasta i Gminy Rogoźno
ul. Kościuszki

9. Użytkownik i jego adres

lokatorzy

10. Rejestr zabytków

Nr A - 155/309 data 21.10.1968r.

12. Autorzy, historia obiektu, określenie stylu

Budynek późnoklasycystyczny wzniesiony jako siedziba Sądu Grodzkiego. W 1846r. zdeponował w nim swój testament Karol Marcinkowski. Brak opublikowanych informacji na temat losów obiektu. W 1900r. dokonano remontu i rozbudowy o parterową oficynę od południa. Jeszcze w okresie międzywojennym w budynku zawierano małżeństwa. Nie można wykluczyć mieszkalnego charakteru górnych kondygnacji. Budynek przestał spełniać funkcje sądownicze w 1934r. kiedy siedzibę sądu przeniesiono do Obornik. Jednak znaczenie zaczął tracić dużo wcześniej, od czasu pomieszczenia głównego budynku sądu przy ul. Kościuszki. Podczas II wojny światowej obiekt był zamieszkiwany przez Niemców. Potem został zasiedlony lokatorami przez miasto, którego własnością pozostaje po dzień dzisiejszy.

13. Opis (sytuacja, materiał i konstrukcja, rzut, bryła, elewacje, wnętrze, wyposażenie, instalacje)

Sytuacja. Budynek położony w centrum miasta, we wschodniej pierzei Placu K. Marcinkowskiego, na działce o pow. 2065 m². Działka wąska, zabudowana w głąb oficyną mieszkalną połączoną z głównym budynkiem, dalej budynkiem gospodarczym, za oficyną i kolejnym usytuowanym równolegle do obiektu frontowego oraz następnym, małym, w dalszej części działki, obecnie oddzielonym płotem drewnianym. Podwórze wybrukowane i częściowo wybetonowane. Wjazd na teren posesji od północy, przy północnej krawędzi działki murywany garaż.

Materiał, konstrukcja. Fundamenty z wielkich głazów granitowych. Ściany z cegły palonej, otynkowane. Nad piwnicą sklepienie kolebkowe, wyżej stropy drewniane. Więźba dachowa drewniana, jętkowa o dwóch stolcach. Dach kryty dachówką "mnich-mniszka na połaci zachodniej oraz karpiówkę w koronkę na pozostałych połaciach. W sieni posadzka z małych żłobkowanych płytek ceramicznych. W pozostałych pomieszczeniach podłogi deskowe na legarach. Schody drewniane, jednobiegowe, oparte na dwóch belkach policzkowych, schody na strych jednobiegowe na deskach, bez podstopni, podobne schody do piwnicy. Schody zewnętrzne od strony placu granitowe, od strony podwórza betonowe. Drzwi główne zewnętrzne dwuskrzydłowe, z nadświetlem szklonym 5-dzielnie, ślemię profilowane, skrzydło deskowe opierzone dekoracją ramowo-płycinową z reliefowymi rozetami w polach płycin i nakładanymi liśćmi dębu u dołu górnej płyciny, ościeżyna pełna, zawiasy czopowe, zamek wpuszczany. Drzwi zewnętrzne od podwórza dwuskrzydłowe z nadświetlem szklonym 4-dzielnie, skrzydło szklone dwudzielnie w górnej części, niżej dwie płyciny, ościeżyna płycinowa, tępe, zawiasy czopowe, zamek wpuszczany. Drzwi w sieni wahadłowe, pełne, dwuskrzydłowe, skrzydło ramowo-płycinowe, szklone w górnej części trójpoziomowo. Drzwi I kondygnacji od podwórza dwuskrzydłowe, deskowe, opierzone deskami ułożonymi poprzecznie, nabijanymi gwoździakami o dużych główkach, zawiasy czopowe, zamek wpuszczany. W II kondygnacji drzwi jednoskrzydłowe i dwuskrzydłowe z nadświetlem szklonym 4-dzielnie, przylgowe, w pełnej ościeżynie, skrzydło 3-płycinowe, zawiasy czopowe, zamek wpuszczany. Drzwi na szczycie schodów na piętro jednoskrzydłowe, szklone od góry 4-poziomowo, dołem dwupłycinowe, tępe, w ościeżynie pełnej, zawiasy czopowe. Drzwi do piwnicy w ościeżynie, trójpłycinowe, zawiasy czopowe. Drzwi na strych deskowo-listwowe z zastrzałem. Okna skrzynkowe, dwupoziomowe, dwuskrzydłowe, szklone na kit. W I kondygnacji od podwórza okna trójpodziałowe. W ryzalicie na piętrze duże okno drewniane krosnowe, dołem 12-podziałowe, w łuku wypełnione maswerkiem z rozetą pośrodku. Oficyna mieszkalna niepodpiwniczona, fundament granitowy, ściany z cegły palonej, otynkowane, stropy drewniane, podłogi drewniane. Okna podobne jak w budynku głównym dwuskrzydłowe, dwupoziomowe z przechodzącym ślemieniem, listwa przymykowa w formie pilasterka, górne skrzydło szklone 4-dzielnie, jedno okno trójpodziałowe ze słupkiem i ślemieniem, dwupoziomowe.

14. Kubatura 1737 m ³ oficyna 310 m ³	15. Powierzchnia użytkowa 362 m ² oficyna 80 m ²	16. Przeznaczenie pierwotne urzędowo - mieszkalne	17. Użytkowanie obecne mieszkalne
18. Prace budowlane i konserwatorskie, ich przebieg i dokumentacja Prace remontowe przeprowadzane bez nadzoru konserwatorskiego, na zlecenie administracji komunalnej, miały zawsze charakter doraźny. Zniszczone podłogi drewniane pokryto wykładzinami. Kilkakrotnie przestawiano piece, wymieniano ościeżnice drzwiowe, osadzano nowe okna. Instalację gazową wymieniono w 1992r. Częściowa dokumentacja prac budowlano-remontowych dostępna w Zarządzie Administracyjnym Gospodarki Mieszkaniowej.		19. Stan zachowania (fundamenty, ściany zewnętrzne, ściany wewnętrzne, sklepienia, stropy, konstrukcje dachowe, pokrycie dachu, wyposażenie i instalacje) Stan obiektu po przebudowie w 1900r. Bryła prawdopodobnie zachowana w pierwotnym zarysie. Fundamenty mocno osiadły, częściowo naruszone na skutek zakładania instalacji wodociągowej. Stan techniczny ścian zadawalający. Stropy częściowo przegniłe w partiach łazienek. Więźba dachowa częściowo uzupełniana, zachowana dobrze. Pokrycie dachu niejednorodne. Połać zachodnia nowa, pozostałe ze śladami uzupełnień, dachówki stare. Centralne okno na piętrze w elewacji wschodniej zamurowane. Wnętrze w złym stanie technicznym. Schody na piętro zniszczone, jeden podstopień wyłamany, balustrada prowizoryczna. W wyższych partiach schody w lepszym stanie. Tynki popękane, odpadające od odkształconych sufitów (I kondygnacja) oraz w sieni. Wnętrze klatki schodowej brudne. Stolarka częściowo zachowana w stanie z 1900r. Dwoje drzwi wewnętrznych w sieni od wschodu zapewne po odnowieniu z zachowaną wewnątrz stolarką z XIXw. na którą nabitą poprzecznie deski. Nowsze uzupełnienia stolarki okiennej utrzymane w typie. Instalacje wewnątrz budynku poprowadzone nieestetycznie, szczególnie rury kanalizacyjne szpecą sień. 20. Najpilniejsze postulaty konserwatorskie Dokończenie wymiany pokrycia dachu. Wnętrze w całości kwalifikuje się do remontu. Ze względu na lokalizację obiektu w centrum miasta wskazane przywrócenie funkcji użyteczności publicznej.	

21. Akta archiwalne (rodzaj akt, numer i miejsce przechowania)

22. Bibliografia

Katalog Zabytków Sztuki w Polsce Tom V z.15 s.17 il.26
Rogoźno i okolice na starej fotografii cz.I, Rogoźno
1983, il.5
Rogoźno i okolice. Przewodnik. Rogoźno 1993, s.18

23. Źródła ikonograficzne i fotografia (rodzaj, miejsca przechowania, sygnatury)

24. Uwagi różne

25. Opracował

tekst mgr Ewa Siejkowska Askutja IX.1996r.

imię, nazwisko, data, podpis

plany, rysunki E. Siejkowska Askutja IX.1996r.

imię, nazwisko, data, podpis

zdjęcia, fotogr. E. Siejkowska Askutja IX.1996r.

imię, nazwisko, data, podpis

miejsce przechowania negatywów PSOZ Piła

Karta po wypełnieniu podlega ochronie na podstawie przepisów prawa autorskiego

26. Adnotacje o inspekcjach, informacje o zmianach (daty, imiona i nazwiska wypełniających)

27. Załączniki

Nr 1,2

1. Miejscowość	2. Obiekt (nazwa jak w karcie)	3. Zawartość wkładki (nazwa obiektu i materiału uzupełniającego)
ROGOŹNO	Stary Sąd	opis cd , rzut, fotografie

Dach jednospadowy kryty dachówką, karpiówką w koronkę.

Rzut. Budynek na planie zbliżonym do kwadratu, dwutraktowy układ pomieszczeń z przelotową sienią na osi.

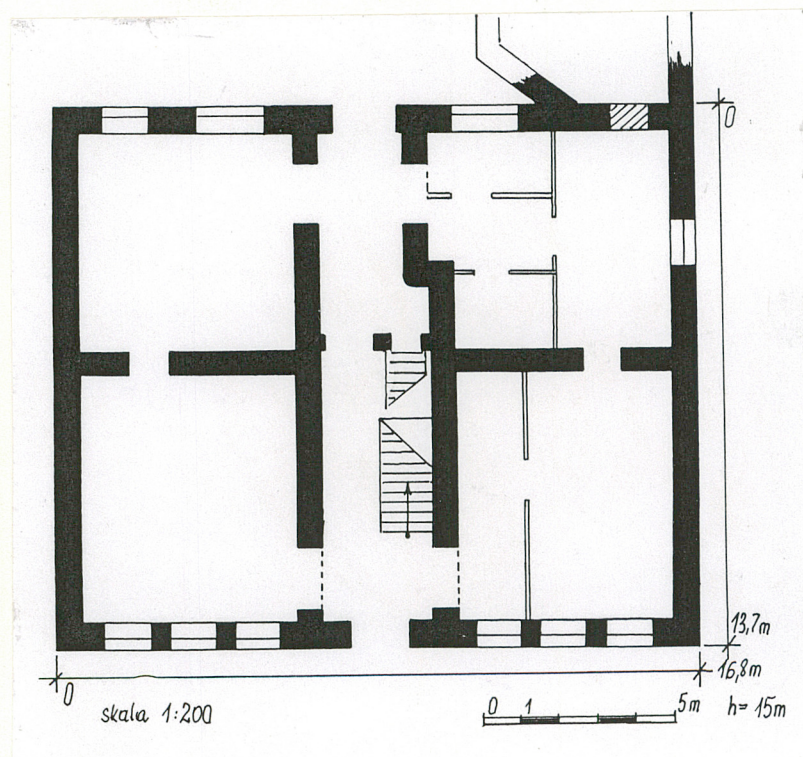
Pierwotny plan wzbogacony wewnętrznymi ścianami działowymi przekształcającymi dwa analogiczne pomieszczenia po jednej stronie sieni w kilkuizbowe mieszkanie.

Bryła. Zwarta, częściowe podpiwniczenie. Cokół nieznacznie wyodrębniony, Budynek dwukondygnacyjny, kondygnacje równej wysokości. Dach wysoki, naczółkowy, w jego obrębie mieści się mieszkalne poddasze. Od strony fasady w dachu mansardka, połać uniesiona półkoliście.

Elewacja. Fasada 7-osiowa z pozornym ryzalitem pośrodku. Wejście w głębokiej niszy flankowanej dwoma parami kolumn o gładkich trzonach. Powyżej duże, pełne okno wypełnione maswerkiem. W osiach bocznych parapety okienne połączone ze sobą. Gzyms wieńczący w formie płaskiej listwy. Elewacja wschodnia również 7-osiowa, bez artykulacji. Elewacje boczne z oknami w partii poddasza.

Wyposażenie. Schody i stolarka okienna i drzwiowa częściowo z czasu przebudowy.

Instalacje: elektryczna, wodna, kanakizacja lokalna, gazowa, piece kaflowe.





1. Miejscowość ROGOŹNO	2. Obiekt (nazwa jak w karcie) Stary Sąd	3. Zawartość wkładki (nazwa obiektu i materiału uzupełniającego) fotografie
---------------------------	---	--



drzwi zewnętrzne główne
widok od strony sieni



drzwi wewnętrzne e sieni



drzwi do pomieszczenia
parteru od wschodu