

1. Obiekt

KOŚCIÓŁ PROTESTANCKI OB. PARAFIALNY P.W. ŚW. DUCHA

1653/1

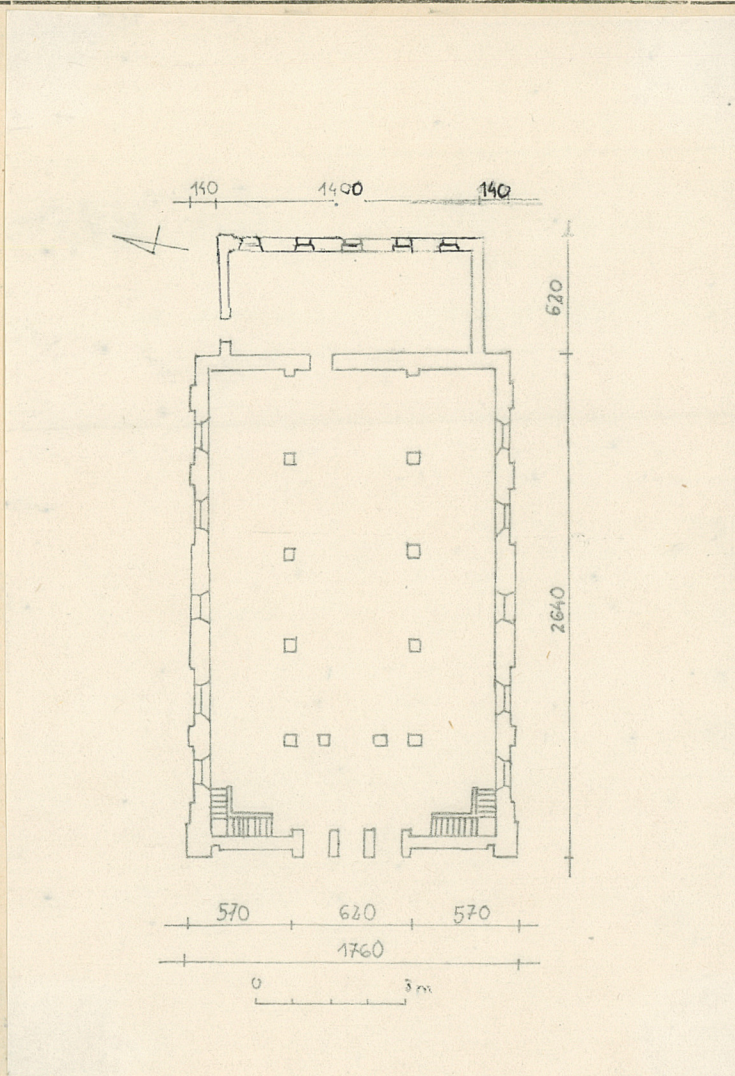
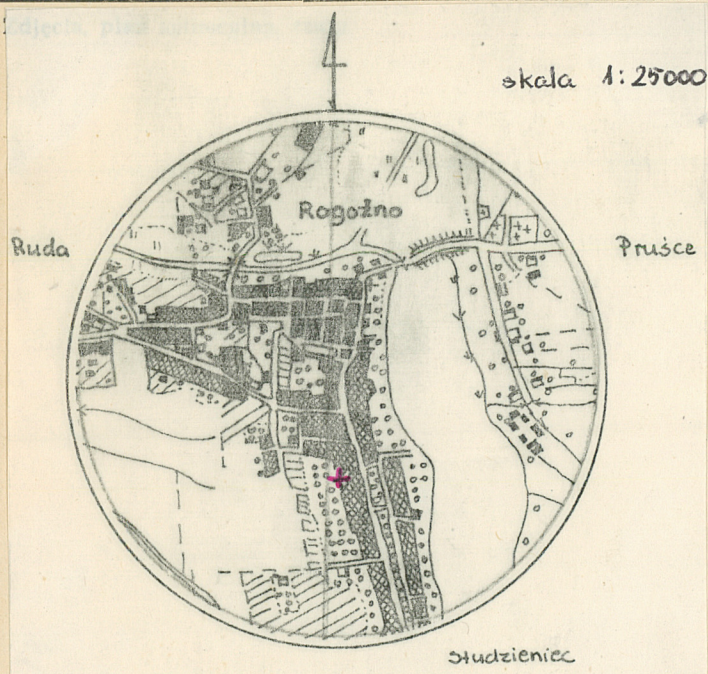
2. Czas powstania

1806-1839

3. Miejscowość

R O G O Ź N O

11.



4. Adres 64-610 Rogoźno

ul. Wielka Poznańska 36

nr hipoteczny

5. Przynależność administracyjna

województwo pilskie

gmina Rogoźno

6. Poprzednie nazwy miejscowości

Rogasen

7. Przynależność administracyjna
przed 1.VI.1975 r.

województwo poznańskie

powiat Oborniki

8. Właściciel i jego adres

Parafia rzym.-kat. p.w. św.
Ducha w Rogoźnie
Diecezja poznańska

9. Użytkownik i jego adres

Parafia rzym.-kat. p.w. św.
Ducha w Rogoźnie

10. Rejestr zabytków

KL III-885/43/65

Nr A-141/74

data 17.05.1965r

12. Autorzy, historia obiektu, określenie stylu.

Wzniesiony w latach 1808-1839 dla Nowego Miasta, na miejscu wcześniejszego strawionego pożarem. Konsekrowany w trakcie budowy w 1817 r. W 1929 erygowano parafię katolicką p.w. św. Ducha. Późnoklasycystyczny z neoromańską fasadą.

13. Opis (sytuacja, materiał i konstrukcja, rzut, bryła, elewacje, dach, wnętrze, wyposażenie, instalacje)

Sytuacja. Usytuowany w pd. części miasta, w głębi parceli przy ul. Wielkiej Poznańskiej, naprzeciwko rynku Nowego Miasta /ob. pl. K. Marcinkowskiego/. Fasadą zwrócony na zachód.

Materiał, konstrukcja, technika. Na fundamencie kamiennym. Murowany z cegły, otynkowany z zewnątrz i wewnątrz. Nad nawą pozorna kolebka drewniana. Wieżba dachowa drewniana. Dachy kryte blachą ocynkowaną. Pasadzki kamienne. Schody na balkon chóru muzycznego drewniane. W nawie otwory zamknięte łukiem pełnym i odcinkowym /dolna partia ścian bocznych/ oraz okrągłe /fasada/. Okna krosnowe. W fasadzie o skrzydłach nieruchomych i bogatych podziałach szczeblinowych. W ścianach bocznych dolne dwudzielne, górne dwudzielne dwurzędowe, z krzyżowymi szczeblinami. W ścianie tylnej - okna witrażowe. Drzwi w fasadzie płycinowe, z półkolistym nadświetlem o promienistych szczeblinach. W przybudówce otwory prostokątne. Okna krosnowe dwudzielne o poziomych szczeblinach. Drzwi zewn. ze skośnie zbitych desek, ze starymi okuciami, drzwi wewn. płycinowe. Z wyjątkiem fasady i elewacji tylnej nawy, wszystkie okna okratowane.

Rzut. Budynek na rzucie prostokąta, z prostokątną dobudówką od zachodu. Wejście od wschodu, na osi fasady. Narożniki fasady zryzalitowane.

Bryła. Nawa przykryta wysokim dachem dwuspadowym. Na osi fasady czworoboczna wieżyczka na sygnaturkę, zwieńczona daszkiem namiotowym. Ryzality przykryte daszkami czterospadowymi. Przybudówka dwukondygnacyjna, wysokości 2/3 nawy, przykryta dachem dwuspadowym.

Elewacje. Fasada rozcłonkowana profilowanymi gzymsami. Oś symetrii akcentowana potrójną arkadą wejścia głównego, potrójną arkadą okien ponad wejściem i okrągłym oknem w partii szczytu. Ryzality fasady w formie pilastrów. Elewacje boczne rozcłonkowane pilastrami w wielkim porządku, zwieńczone profilowanym gzymsem. W dolnej partii wieżyczki na sygnaturkę tarcza zegarowa. Wieżyczka zwieńczona kulą i krzyżem.

Wnętrze jednoprzestrzenne. Przy bocznych ścianach nawy empory, przy tylnej - balkon chóru muzycznego. Empory i balkon wsparta na kanelowanych kolumnach. Balustrady balkonów pełne, ozdobione płycinami i rozetami. Potrójne okno ściany ołtarzowej ujęte w profilowaną arkadę i ramę ozdobioną guzami. Kolebka ozdobiona pasami rozet.

Wyposażenie zabytkowe: trzy XIX-wieczne witraże, z wizerunkami Chrystusa, Piotra i Pawła /ściana ołtarzowa/, eklektyczna szafa organowa /balkon chóru muz./.

Instalacje: elektryczna, ogrzewcza.

| | | | |
|--|---|--|------------------------------------|
| 14. Kubatura 4833 m ³ | 15. Powierzchnia użytkowa 537 m ² | 16. Przeznaczenie pierwotne sakralne | 17. Użytkowanie obecne sakralne |
| 18. Prace budowlane i konserwatorskie, ich przebieg i dokumentacja lata siedemdziesiąte XX w. - odnowienie kościoła, częściowa zmiana wystroju, powiększenie zakrystii /nadbudowa o piętro/ | | 19. Stan zachowania (fundamenty, ściany zewnętrzne ściany, wewnętrzne, sklepienia, stropy, konstrukcje dachowe, pokrycia dachu, wyposażenie i instalacje) Fundamenty, ściany zewn. i wewn., kolebka, dach, wyposażenie instalacje w stanie bardzo dobrym. | |
| 20. Najpilniejsze postulaty konserwatorskie Należy przywrócić pierwotne boniowanie elewacji. | | | |

21. Akta archiwalne (rodzaj akt, numer i miejsce przechowywania)

23. Źródła ikonograficzne i fotograficzne (rodzaj, miejsce przechowania, sygnatury)
3 zdjęcia sprzed 1945 r. ze zbiorów Pracowni Fotograficznej WKZ Poznań, nr neg. 5043/R PKZ Szczecin, 802/1 WKZ Poznań 802/2 WKZ Poznań

22. Bibliografia

1. Angermann A., Die evangelischen Kirchen des Posener Landes seit 1772, Poznań 1912, s.27, 32
2. Callier E., Powiat obornicki pod względem dziejowym, Poznań 1887, s.14
3. Gapczyński T., Dzwony w Wielkim Księstwie Poznańskim, "Przegląd Kościelny" I 1902, s.462
4. Katalog zabytków sztuki w Polsce, t.V Województwo poznańskie, z.15 Powiat obornicki, Warszawa 1965, s.17

24. Uwagi różne

Na pn. od kościoła drewniana dzwonnica z k. XVIII w. /1796/

25. Wypełnił

Maria Kępińska

Imię i nazwisko

data

wrzesień 1983

26. Sprawdził

Imię i nazwisko

data

27. Załączniki

fot. G. Solecki, wrzesień 1983, neg. PKZ 0/Szczecin

M. Miejscowość

R O G O Z N O

2. Obiekt (nazwa jak w karcie)

kościół protestancki ob. par.
p.w. św. Ducha

3. Zawartość wkładki (nazwa obiektu lub materiału uzupełniającego)

orientacja, fotografie

neg. wr 63724



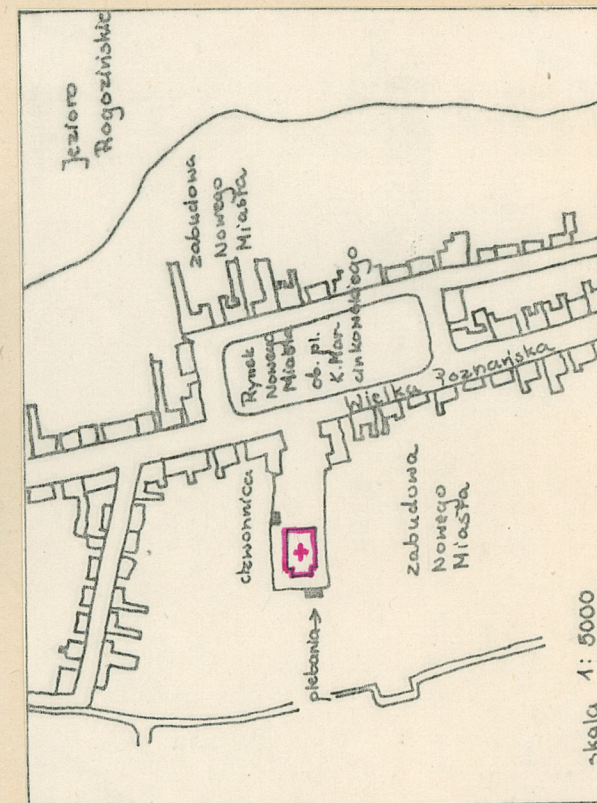
63725



63726



63728



Miejsce przechowywania negatywów:..... PKZ Szczecin

Wzór ODZ 1978 r.