

1. Obiekt

16888/1

P A Ł A C

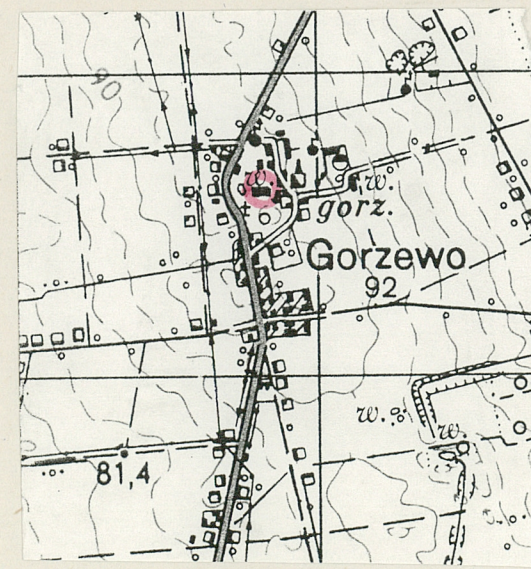
2. Czas powstania

1.40, 50-te  
XIX w.

3. Miejscowość

G O R Z E W O

11. Zdjęcia, plan sytuacyjny, rzuty



4. Adres

Gorzewo 2a

nr hipoteczny

5. Przynależność administracyjna

województwo pilskie

gmina Ryczywół

6. Poprzednie nazwy miejscowości

Górzewo  
niem. Uhlenhof

7. Przynależność administracyjna  
przed 1.VI.1975 r.

województwo poznańskie

powiat Oborniki

8. Właściciel i jego adres

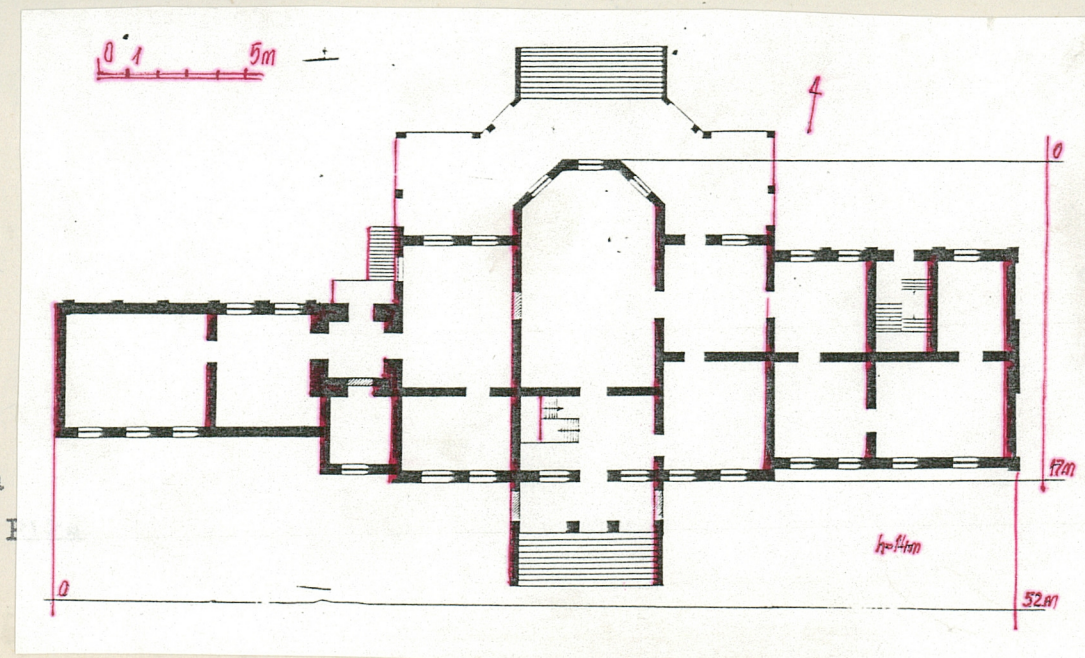
Agencja Własności Rolnej Skarbu  
Państwa Oddział w Pile  
ul. Motylewska 7

9. Użytkownik i jego adres

Gospodarstwo Komunalne Zasobu  
Skarbu Państwa w Gorzewie  
administrator

10. Rejestr zabytków

Nr A 289 (1690) data 4. IV. 1975.



autor zdjęć E. Siejewska-Askutja  
data wykonania X. 1995r.  
miejsce przechowywania negatywów PSOZ I  
Pila



12. Autorzy, historia obiektu, określenia stylu.

Wieś Gorzewo wg najstarszych zapisów Księgi Wieczystej od 27.VII.1827r. należała do hr. Atanazego Raczyńskiego. W czerwcu 1839r. w jej posiadanie wszedł August Grabowski. Jego spadkobiercy sprzedali Gorzewo niemieckiemu kupcowi Zygmuntowi Wolfowi z Poznania, on zaś odsprzedał je następnie Piotrowi Walterowi Uhle pełniącemu wcześniej rolę zarządcy (28.VI.1890r.). Wówczas nastąpiła zmiana nazwy dominium Uhlenhof. Do końca II wojny światowej majątek pozostawał w rękach rodziny Uhle. Brak danych historycznych o budowie pałacu. Datowanie można oprzeć wyłącznie o cechy stylistyczne. Typ neorenesansowej willi z wieżą jest charakterystyczny dla Wielkopolski w latach 40 i 50 XIX w. Tak więc wzniesienie pałacu należy wiązać z rodziną Grabowskich. W roku 1924 budynek powiększono dostawiając dwukondygnacyjne skrzydło od wschodu i jednokondygnacyjne od zachodu, za wieżą. Od 1949 r. dobra gorzewskie stały się własnością PGR, zaś w pałacu mieściła się dyrekcja przedsiębiorstwa. Część pomieszczeń zaadaptowano na mieszkania. Po 1989 roku zredukowano obsadę kadrową biura. Od stycznia 1994r. w pałacu pracuje jedynie kilka osób, a większość pomieszczeń stoi pusta.

13. Opis (sytuacja, materiał i konstrukcja, rzut, bryła, elewacje, dach wnętrze wyposażenie, instalacje)

Sytuacja. Pałac położony na zachodnim krańcu wsi w pobliżu szosy z Obornik do Ryczywołu. Otoczony parkiem opłotowanym parkanem z prętów metalowych rozpiętych pomiędzy cementowymi słupkami. Dojazd do pałacu od południa, chodnik dla pieszych również od północy. Najbliższe otoczenie pałacu wyasfaltowane. Od pn-wsch. mały piętrowy budynek - dom dla oficjalistów. Po stronie południowej, w głębi parku, dom jednorodzinny wzniesiony w l. 60 przez jednego z dyrektorów. Po stronie północnej staw dworski otoczony ogrodzeniem z siatki drucianej. Park zaniedbany, porośnięty zróżnicowaną roślinnością, trzy drzewa pomnikowe.

Materiał i konstrukcja. Ławy fundamentowe kamienne. Ściany z cegły palonej, otynkowane. W partii cokołu watek nieregularny. Nad piwnicą strop Kleina, pozostałe stropy drewniane. Więźba dachowa nad starszą częścią budynku dwuwieżarowa. Belki stropowe łączone metalową ściągą. Nad skrzydłami bocznymi więźba jętkowa o dwóch stolcach. Wszystkie dachy kryte dachówką ceramiczną: karpiówką w podwójną łuskę. W przedsionku pod wieżą posadzka z płyt terakotowych o ornamentycznym wzorze roślinnym. Podobna posadzka na ganku w elewacji południowej. W bocznej klatce schodowej i w piwnicy posadzka cementowa. We wszystkich pozostałych pomieszczeniach podłogi drewniane. W pomieszczeniach parteru parkiet dębowy, w pomieszczeniach piętra podłogi deskowe. Schody główne drewniane, dwubiegowe z podestem. Balustrada dreniana o cienkich profilowanych tralkach. Schody w bocznej klatce schodowej lastrykowe, dwubiegowe z podestami i balustradą z metalowych prętów. Schody zewnętrzne w elewacji północnej poprzedzone tarasem wyłożonym płytami betonowymi, stopnie schodów granitowe, balustrady pełne, murowane, niskie, otynkowane, przykryte od góry granitowymi parapetami. Balustrada pałacu niska, żeliwna, rozpięta pomiędzy betonowymi słupkami. Schody zewnętrzne boczne w skrzydle wschodnim betonowe, schody boczne w skrzydle zachodnim betonowe, z szerokim podestem na szczycie, balustrada z prętów metalowych. Schody zewnętrzne w elewacji południowej o stopniach granitowych i pełnej murowanej balustradzie analogicznej jak w elewacji północnej. Wejście na wieżę ze strychu drewnianymi schodami drabiniastymi.

Drzwi zewnętrzne w elewacji południowej dwuskrzydłowe, w odrzwiach krosnowych z nadświetlem szklonym rąbowo, szybki barwione, ślemię w formie szerokiej profilowanej listwy. Skrzydło deskowe opierzone dekoracją płycinową od strony zewnętrznej. Dolna płycina wypełniona ornamentálną szachownicą, wyżej dwa kwadratowe pola z rozetkami, nad nimi wydłużona prostokątna płycina. Zawiasy czopowe, zamek wpuszczany. Drzwi zewnętrzne w elewacji północnej (w ryzalicie) dwuskrzydłowe, ościeżynowe, ościeżyna płycinowa, skrzydło deskowe opierzone od wewnątrz listwami tworzącymi kwadratowe płyciny, od zewnątrz ukośnie ułożonymi listwami, szklone w górnej części 3-poziomowo, z nadświetlem szklonym dwudzielnie. Ślemię dekorowane ząbkowaniem, listwa przemykowa dwoma równoległymi wgłębieniami. Drzwi zewnętrzne w przedsionku pod wieżą jednoskrzydłowe, tępe, z nadświetlem szklonym dwudzielnie, zawiasy czopowe, zamek wpuszczany.



<p>14. Kubatura</p> <p>7 123 m<sup>3</sup></p> <p>w tym 433 m<sup>3</sup> wieża</p>	<p>15. Powierzchnia użytkowa</p> <p>1073 m<sup>2</sup></p> <p>w tym 321 m<sup>2</sup> piwnic</p>	<p>16. Przeznaczenie pierwotne</p> <p>mieszkalne</p>	<p>17. Użytkowanie obecne</p> <p>biurowo-mieszkalne</p>
<p>18. Prace budowlane i konserwatorskie, ich przebieg i dokumentacja</p> <p>Brak dokumentacji prac budowlanych prowadzonych w l.1959-90.Instalacje centralnego ogrzewania założono w całym budynku poza skrzydłem zachodnim w okresie powojennym.Wówczas nastąpiła też adaptacja obiektu na cele biurowe i mieszkalne.</p>		<p>19. Stan zachowania (fundamenty, ściany zewnętrzne, ściany wewnętrzne, sklepienia, stropy konstrukcje dachowe, pokrycie dachu, wyposażenie i instalacje)</p> <p>Stan zachowania fundamentów dobry, ścian zewnętrznych ogólnie dobry z ciemnymi naciekami na elewacji pn.W elewacji pd pierwotnie balkon podparty filarami,obecnie boczne ściany ganku zamurowane.Taras wtórnie wyłożony płytami betonowymi.Stopnie schodów nierówne,porośnięte mchem i chwastami.Metalowa balustradka tarasu zachowana fragmentarycznie.Strop nad piwnicą zachowany dobrze.Nad pierwszą kondygnacją zadawałajaco.Strop nad drugą kondygnacją w partii centralnej ze śladami nacieków.Konstrukcja dachowa w dobrym stanie technicznym z nowszymi uzupełnieniami.W części przylegającej do wieży belki stropowe wymienione na metalowe.Strych silnie zanieczyszczony odchodami gołębi i martwymi ptakami.Pokrycie dachu nieszczelne,szczególnie po stronie północnej.Pn połaś dachu porośnięta mchem.Rynny zanieczyszczone, miejscami pourywane.System odprowadzania wody deszczowej zły.Stolarka okienna w dobrym stanie technicznym.Pierwotna zachowana jedynie w pokoju sąsiadującym od wsch z salonem(parter).W oknach po obu stronach drzwi wejściowych w elewacji pd zachowane zasuwnice i zaczepki pojedyncze.Stolarka drzwiowa zachowana dobrze za wyjątkiem drzwi wyjściowych na taras,które są pozbawione oszklenia oraz zabite płytami pilśniowymi,zaś ościeżyna zachowana jest fragmentarycznie.Drzwi zewnętrzne w elewacji pd z uszkodzonym nadświetlem:ubytek części barwnych szybek,otwory niestaranie zabite płytą pilśniową.Stolarka w pozostałych pomieszczeniach w dobrym stanie technicznym.Podłogi w pomieszczeniach parteru zachowane zadawałajaco,w pomieszczeniach piętra częściowo pokryta różnymi wykładzinami lub wymieniona.Schody bez wartości zabytkowej.Wnętrza częściowo przebudowane.W pomieszczeniach parteru pierwotny układ czytelny.W salonie oraz dwóch sąsiadujących z nim pokojach(od wsch) zachowane sztukaterie ornamentalne na sufitach.W pomieszczeniu wychodzącym na taras prostokątne okładziny marmurowe w górnej części ścian.W tym samym pomieszczeniu ślady polichromii utrzymanej w tonacji niebieskiej,bardzo nasyconej oraz ślad po piecu kaflowym.Na strych fragmenty kafli szmaragdowo-zielonych z ornamentem antykizującym.Na suficie przedsionka pod wieżą sztukateria ornamentalna.Brak śladów sztukaterii w pomieszczeniach piętra.Omawiany wystrój dotyczy najstarszej części budynku. Obszerne pokoje parteru w obu skrzydłach podzielone na mniejsze pomieszczenia tworzące mieszkania.Piętro zasadniczo przebudowane.</p>	
<p>20. Najpilniejsze postulaty konserwatorskie</p> <p>Konieczny remont dachu tj. oczyszczenie strychu,uzupełnienie i częściowa wymiana pokrycia zwłaszcza połaci północnej.Założenie sprawnego systemu odprowadzania wody deszczowej. Wskazany remont tarasu i piwnicy pod nim.</p>			



21. Akta archiwalne (rodzaj akt, numer i miejsce przechowywania)

22. Bibliografia

Słownik geograficzny Królestwa polskiego i innych krajów  
słowiańskich. Tom II. Warszawa 1881r., s. 730

23. Źródła ikonograficzne i fotografie (rodzaj, miejsce przechowywania, sygnatury)

24. Uwagi różne

25. Wypełnił

mgr Ewa Siejkowska Askutja

Imię i nazwisko

data XI.1995r.

26. Sprawdził

Imię i nazwisko

data

27. Załączniki

Nr 1 c.d. opisu, c.d. stanu zachowania, sytuacja, fotografie  
Nr 2 fotografie  
mNr 3 fotografie



13. c.d. Drzwi wewnętrzne najstarszej (centralnej) części budynku dwuskrzydłowe, w odrzwiach drewnianych, z wysokim profilowanym gzymsem, ościeżyna płycinowa, skrzydło 3-płycinowe, listwa przemykowa płaska, zawiasy czopowe, zamek wpuszczany. Drzwi balkonowe na piętrze (pd) pełne, w odrzwiach drewnianych, krosnowych, z nadświetlem szklonym trójpromieniście, ślemię proste, skrzydło ramowe, w górnej części szklone 3-poziomowo, w dolnej wypełnione poziomo ułożonymi listwami. Zawiasy czopowe, zamek wpuszczany. Drzwi wewnętrzne w odrzwiach drewnianych, ościeżyna pełna, jednoskrzydłowe, czteropłycinowe, tępe, zawiasy czopowe, zamek wpuszczany.

Okna parteru ośmiopodziałowe, dwudzielne, szklone na kit w szczeblinach pojedynczych, skrzynkowe. Dwa okna w ryzalicie elewacji północnej z pozornym krzyżem okiennym, ze ślemieniem wypukło profilowanym, z kolumnkową listwą przemykową i zasuwnicą. Wszystkie okna najstarszej części budynku w płycinowych ościeżnicach. Pozostałe okna parteru identyczne z przechodzącym ślemieniem w formie płaskiej listwy zdobionej nakładanym ornamentem ząbkowanym. Okna w skrzydle zachodnim bez dekoracji ząbkowaniem. Okna pierwszego piętra w ryzalicie elewacji południowej pełne, 7-podziałowe, skrzynkowe, szklone na kit w szczeblinach pojedynczych, nadślemię szklone trójpromieniście, ślemię w formie płaskiej listwy. Pozostałe okna analogiczne jak okna parteru. Okno oświetlające korytarz (wsch elewacja) typu port-fenetre, 10-podziałowe. Okna piwniczne krosnowe, czteropodziałowe.

Rzut. Budynek na rzucie nieregularnym. Główne wejście w elewacji południowej poprzedzone gankiem z balkonem na szczycie. Płytką sięń mieści klatkę schodową usytuowaną nieco z boku (ku zach). Na osi wejście do obszernego salonu ryzalitowo wyodrębnionego w bryle budynku, zakończonego trójbocznie. Układ pomieszczeń dwutraktowy z drzwiami wejściowymi w elewacji północnej (od wsch). Po bokach salonu symetrycznie po dwa pomieszczenia. Centralna część budynku poprzedzona rozległym tarasem. Od zachodu przylega czworoboczna wieża, której ściany znacznie pogrubione wyodrębniają się w rzucie. Z wieżą sąsiaduje od południa mały pokój. W przyziemiu wieży dodatkowe wejście do budynku. Od zachodu przylega skrzydło jednotraktowe, dwupomieszczeniowe. Od wschodu przylega nieco szersze dwutraktowe skrzydło z boczną klatką schodową komunikującą wszystkie kondygnacje budynku. Wejście w elewacji północnej. Rzut piętra odpowiada parterowi jedynie na osi poprzecznej, gdzie salonowi parteru odpowiada analogiczny, jedynie nieco krótszy na piętrze. Całość piętra w układzie 2:1/2 traktowym z korytarzem przesuniętym ku południowi. Skrzydło zachodnie parterowe.

Bryła. Bryła rozczłonkowana. Centralna część budynku najszersza i najwyższa. Kondygnacja piwniczna wysoka, cokolwiek widoczny. Od północy centralnie trójboczny ryzalit przekryty osobnym dachem. Na osi ryzalitu od południa ganek wsparty na filarach. Dach przesłonięty attyką. Całość dwukondygnacyjna, kryta dwuspadowym dachem. Elewacja północna poprzedzona rozległym, podpiwniczonym tarasem. Od zachodu przylega czworoboczna wieża. Za wieżą jednopiętrowe skrzydło kryte dwuspadowym dachem. Skrzydło szersze od wieży po stronie południowej, tam też pomiędzy skrzydłem, a głównym budynkiem dobudowano małe parterowe pomieszczenie, kryte jednospadowo. Od wschodu długie jednopiętrowe skrzydło kryte osobnym dachem.

Elewacje. Wszystkie elewacje o skromnej artykulacji ścian ograniczonej do wydzielenia cokołu i kondygnacji parą delikatnych, równoległe biegnących gzymsów. Elewacja północna: główna część budynku 7-osiowa, ryzalit 3-osiowy. Skrzydło wschodnie 5-osiowe, osie wydzielone dyskretnymi płaskimi filarami uformowanymi w tynku. Od zachodu wieża o trzech kondygnacjach, z których środkowa bardzo wysoka kończy się powyżej kalenicy dachu. W trzeciej kondygnacji po jednym prostokątnym otworze z każdej stony. Gzyms wieńczący eksponowany kryje płaski dach. Za wieżą skrzydło 5-osiowe, o osiach wydzielonych uformowanymi w tynku filarami. Elewacja południowa z 3-osiowym gankiem wspartym na prostych filarach. Na jego szczycie balkon. Drzwi balkonowe i oba okna po bokach pełne, otoczone uformowanymi w tynku prostokątnymi niszami. Attyka arkadowa. Elewacja skrzydła wschodniego analogiczna jak od północy. W skrzydle zachodnim za wieżą ślepa ściana z dwoma małymi okienkami w górnej części oraz



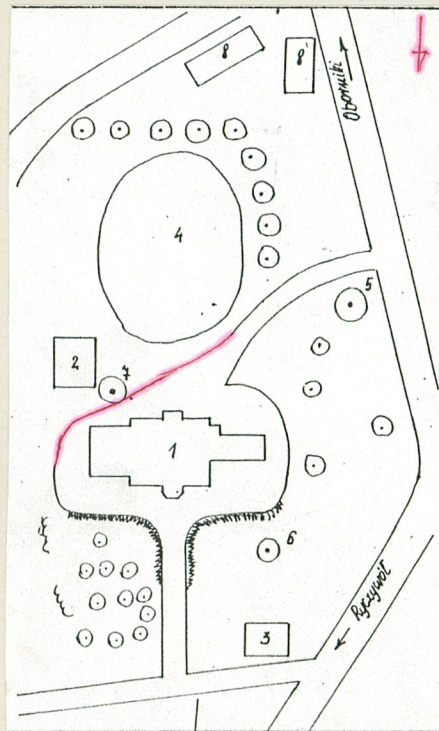
dwoma dużymi oknami w skrajnych osiach. W wieży na wysokości piętra duże okno. Elewacje skrzydeł artykułowane płaskimi pilastrami wydzielającymi osie. Elewacja zachodnia z wydzielonym cokołem i szczytem, naroża pogrubi-  
ne. Elewacja wschodnia podobna, z dwoma asymetrycznie rozmieszczonymi oknami. Wszystkie naroża budynku deko-  
rowane na szczycie spłaszczonymi wazonami na niskich postumentach.

Wnętrza. Zachowane jedynie ślady dawnego wystroju w postaci faset gipsowych o ornamentalnych motywach antykizu-  
jących i floralnych w 3 pomieszczeniach parterowej części budynku. W pokoju obok salonu (wsch) okładzina ka-  
mienna na dwóch ścianach, która zapewne była połączona z dekoracją malarską. Pozostałe pomieszczenia odarte  
z dekoracji, częściowo przebudowane. Piętro przebudowane. Bogate ornamentalne sztukaterie w przedsionku pod  
wieżą.

Wyposażenie nie zachowało się.

Instalacje. elektryczna, wodno-kanalizacyjna, ogrzewcza co.

19.c.d. Korytarz przesunięty ku północy. Wtórne podziały pomieszczeń. Jedynie salon zachowany bez zmian. Pierwot-  
ne otwory drzwiowe w wielu miejscach zamurwane. Instalacje w dobrym stanie technicznym. Wszystkie wymieniono  
po 1949r. W wieży pozostałości obudowy mechanizmu zegara.



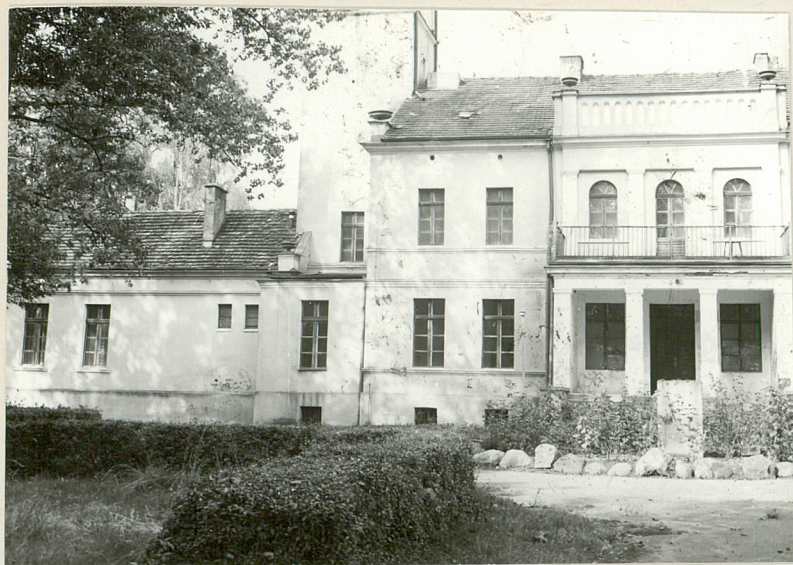
1. pałac
2. "mały dwór"
3. dom prywatny
4. staw
5. platan
6. wiąz
7. dąb
8. budynki  
gospodarcze

skala 1: 2500



elewacja ogrodowa (północna)





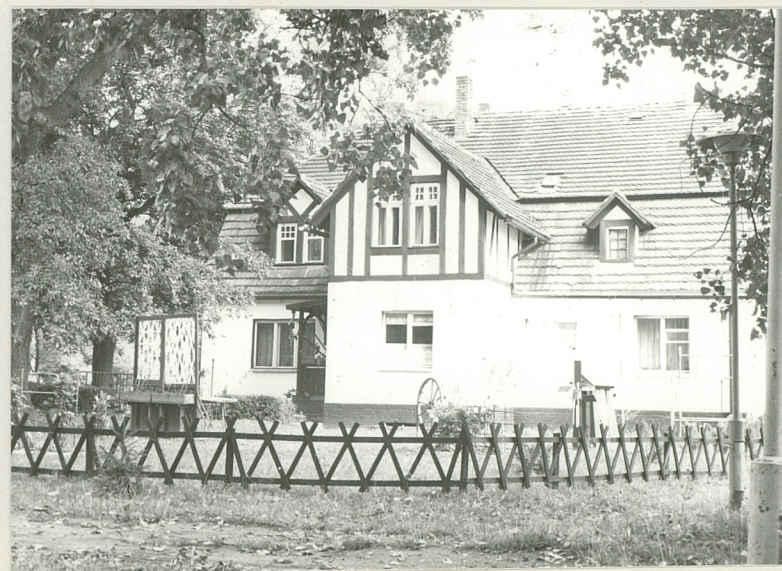
elewacja południowa część zach



elewacja południowa część wsch.



wejście w elewacji południowej



tzw "mały dwór"





posadzka w przedsionku  
elewacja południowa



okno, elewacja północna



drzwi w ryzalicie

elewacja wschodnia







posadzka w sieni pod  
wieżą



klatka schodowa na piętrze  
wejście główne



sztukateria w pokoju  
obok salonu (od wsch)





sztukateria w sieni  
pod wieżą



sztukateria w salonie