

1. Obiekt

Kościół parafialny pw. św. Rocha

2. Czas powstania

1711

3. Miejscowość

PROSZÓW

4. Adres

Proszów

nr hipoteczny

5. Przynależność administracyjna

województwo kaliskie

gmina Rychtal

6. Poprzednie nazwy miejscowości

7. Przynależność administracyjna
przed 1 VI 1975

województwo poznańskie

powiat Kępno

8. Właściciel i jego adres

Parafia Rzymsko-Katolicka
w Krzyżownikach

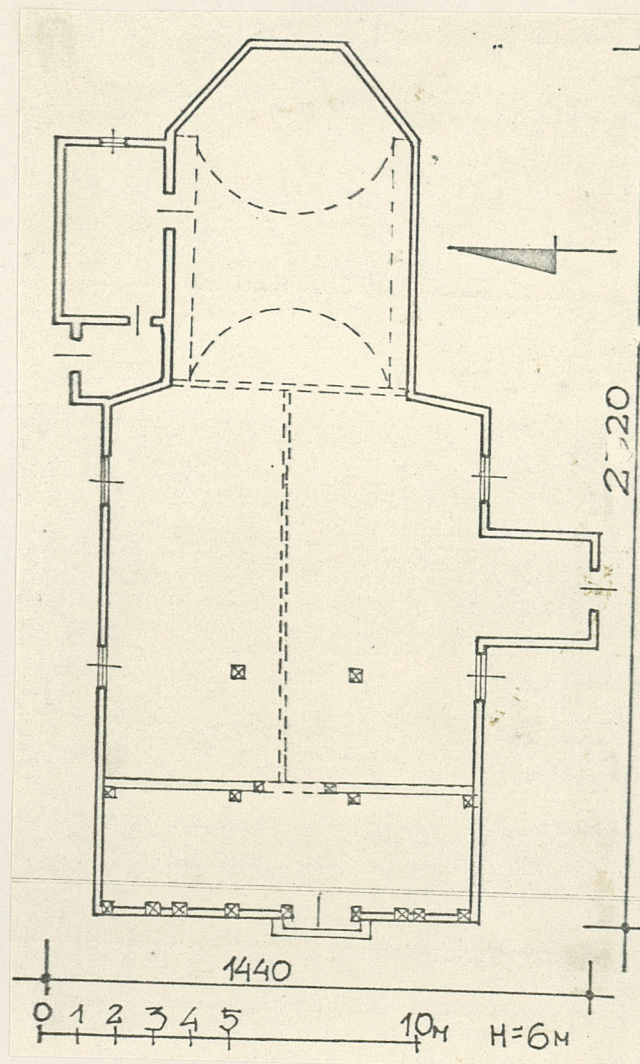
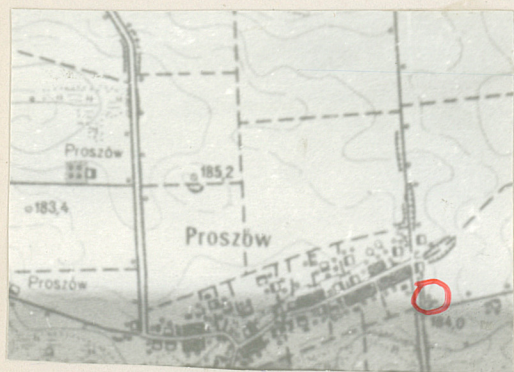
9. Użytkownik i jego adres

j.w.

10. Rejestr zabytków

Nr 602

data 31.12.1990



12. Autorzy, historia obiektu, określenia stylu.

13. Opis (sytuacja, materiał i konstrukcja, rzut, bryła, elewacje, dach, wnętrze wyposażenie, Instalacje

Usytuowany przy pn. stronie drogi Krzyżowniki - Woskowice Duże, na małym wzgórku użytkowanym jako cmentarz parafialny, otoczony płotem drewnianym z bramą od zach.

Orientowany, drewniany o konstrukcji wieńcowej, pionowo oszalowany. W nawie i prezbiterium sklepienie pozorne deskowe o przekroju spłaszczonej kolebki. Wieża dachowa wieszarowa, dwujętkowa, dach kryty gontem, sygnaturka blachą. Wieża o konstrukcji skupowo-rygłowej z krzyżami św. Andrzeja. Podłogi białe. Schody na empore prezbiterialna i chór muzyczny drewniane. Od zach. drzwi dwuskrzydłowe, deskowe, z dekoracyjnymi zawiasami i kutą klamką. Pozostałe drzwi deskowe z zawiasami polskimi i zamkami skrzynkowymi. Okna prostokątne zamknięte łukiem odcińkowym, krosnowe o drobnym podziale szczeblinkowym. W ścianie pd. prezbiterium okna z witrażami.

Zbudowany na planie: korpus nawowy na planie prostokąta, prezbiterium prostokątne zamknięte trójbocznie, od pn-wsch prostokątna zakrystia, kruchta od pd.

Bryła rozczłonkowana, składająca się z korpusu nawowego i dostawionego od wsch. niższego prezbiterium, od zach wtopiona w połacie dachu czteroboczna wieża, od pd. niska kruchta. W elewacji pn. w miejscu zetknięcia korpusu nawowego i prezbiterium ganek prowadzący na empore prezbiterium. Korpus nawowy przykryty dachem trójspadowym, prezbiterium pięciospadowym, kruchta od pd. dwuspadowym, wieża kopułą żebrową.

W arkadzie tęczowej belka tęczowa. W ścianie pn. prezbiterium prostokątne, z zaokrąglonymi górnymi narożnikami otwór empory.

Instalacje: elektryczna

14. Kubatura 1620 m ³	15. Powierzchnia użytkowa	16. Przeznaczenie pierwotne sakralne	17. Użytkowanie obecne sakralne
18. Prace budowlane i konserwatorskie, ich przebieg i dokumentacja wyposażenie wnętrza remontowane	19. Stan zachowania (fundamenty, ściany zewnętrzne, ściany wewnętrzne, sklepienia, stropy, konstrukcje dachowe, pokrycie dachu, wyposażenie i instalacje) ogólny stan zachowania dobry		
20. Najpilniejsze postulaty konserwatorskie Należy wzmocnić podmurówkę, wymienić część dolną szalunku.			

21. Akta archiwalne (rodzaj akt, numer i miejsce przechowywania)

22. Bibliografia

23. Źródła ikonograficzne i fotografie (rodzaj, miejsce przechowywania, sygnatury)

24. Uwagi różne

Na ścianie w prezbiterium znajduje się data budowy kościoła: 1711.

25. Wypełnił

VIII 1979

Jacek Swinarski

plan: Barbara Wrońska

26. Sprawdził

27. Załączniki

1. Miejscowość

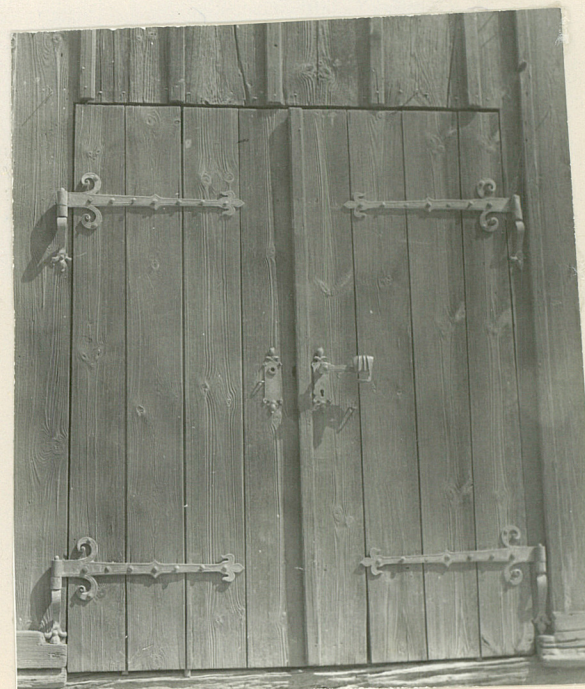
Proszów

2. Obiekt (nazwa jak w karcie)

Kościół parafialny.

3. Zawartość wkładki (nazwa obiektu lub materiału uzupełniającego)

Zdjęcia.



Wkładkę założył: Jacek Swinarski VIII 1979 r.

(imię, nazwisko, data)

Miejsce przechowywania negatywów:

Jedn. Wyd. Akcyd. Olsztyn zam. 1299/8/78
OZGraf. ZP. Ostroda zam. 1040 n. 20000

Wzór ODZ 1978 r.